

육아정보는?



어디? 어디 있을까?
 여기! 여기 있어네!

가득 가득 육아정보 ✨





전라남도육아지원센터

[포괄적 양육정보 안내]



Contents

1. 양육지원 서비스	육아종합지원센터	05	
	첫만남 꾸러미(영아기 집중투자) (첫만남 이용권) (영아수당) (아동수당)	13	
	양육수당	16	
	시간제보육서비스	18	
	아이돌봄서비스	20	
	산모 · 신생아 건강관리 서비스	22	
	다문화가족 자녀 언어발달지원사업	23	
2. 보육지원 서비스	어린이집 입소 기준	26	
	보육료 지원	31	
	국민행복카드	38	
	보육지원체계 개편 (기본보육 이해하기) (연장보육 이해하기) (보육지원체계 Q&A)	40	
	전자출결시스템 안내	50	
	제 4차 표준보육과정 소개	51	
	2019 개정누리과정(3-5세 보육과정) 소개	53	
	어린이집/유치원 정보공개	56	
3. 우리 지역 육아정보	전라남도육아종합지원센터 소개	60	
	2022년 전라남도 주요 제도와 시책	62	

육아정보는?

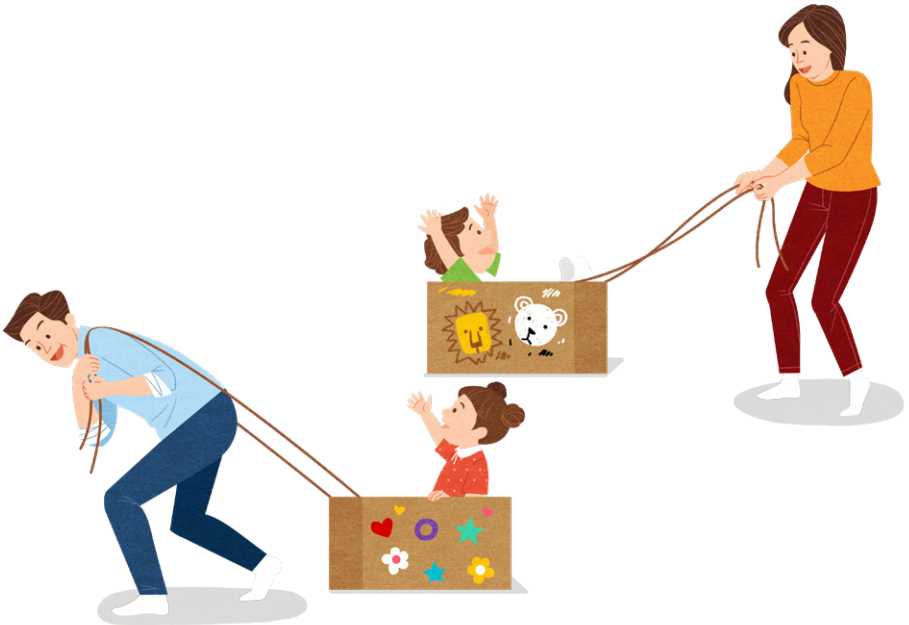


어디? 어디 있을까?
여기! 여기 있잖아!

가득 가득 육아정보

양육지원서비스

육아지원전문기관 소개 • 첫만남꾸러미
양육수당 • 시간제보육서비스 등



육아종합지원센터란?

- ◆ 보육 및 양육에 관한 정보의 수집·제공 및 보육교직원·부모상담 등을 제공하기 위하여 보건복지부장관과 지방자치단체의 장이 설치·운영하는 육아지원 기관 (법 제7조)

지원내용 및 이용방법

좋지 않은 예시

- 부모교육
- 영유아 체험·놀이공간 및 프로그램 제공
- 부모상담
- 장난감 및 도서 대여 서비스
- 시간제보육 서비스 제공

좋지 않은 예시

- 표준보육과정 교육
- 어린이집 보육컨설팅
- 영유아학대 예방 교육 및 상담
- 열린어린이집 운영 지원
- 대체교사 지원 및 관리
- 개정 누리과정 연수
- 보육교직원 교육 및 상담

좋지 않은 예시

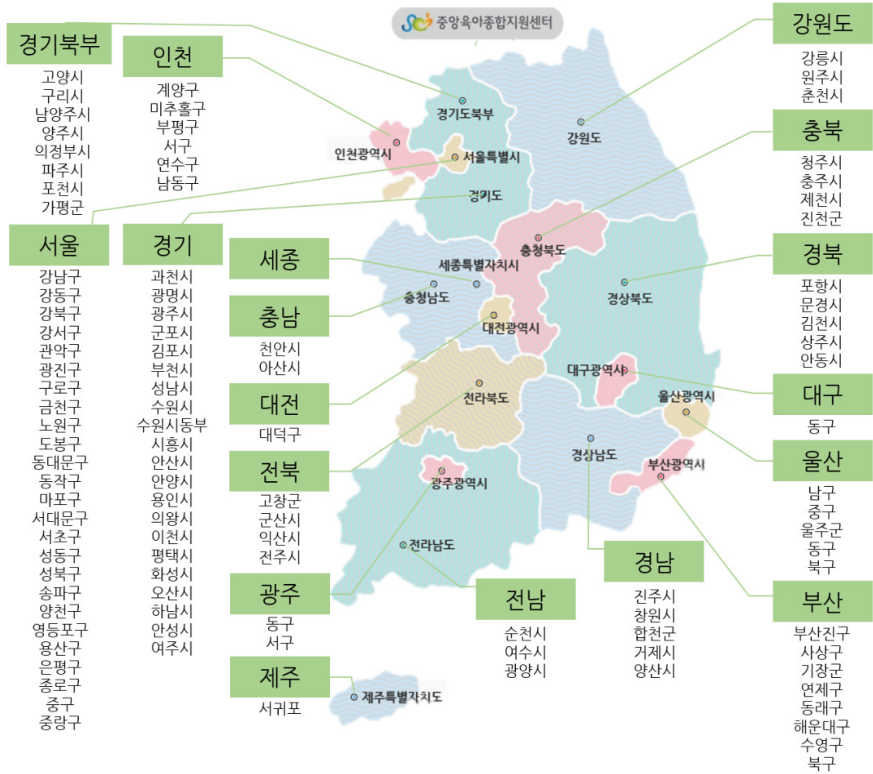
- 직원역량강화교육
- 센터운영지원
- 센터평가
- 센터 우수운영사례 공모
- 센터 이용사례 공모

중앙육아종합지원센터 홈페이지 '센터 소개 → 전국 센터 현황' 에서 지역 내 육아종합지원센터를 확인 하여 각 센터로 이용 문의

(<http://central.childcare.go.kr>)

☎ 육아종합지원센터 대표전화 : 1577-0756





육아종합지원센터 위치

◆ 중앙을 포함하여 시도 및 시군구육아종합지원센터 총 126개소가 운영되고 있으며, 지역별로 개소를 준비 중인 센터가 있음

- * 2022년 2월 기준
- * 충남 서산시 육아종합지원센터 4월 개소 예정



육아종합지원센터 부모교육

- ◆ 부모됨, 영유아의 발달 등에 대하여 배우며 부모의 올바른 역할 정립을 돕는 교육으로 입문, 기본, 심화과정을 통해 영유아의 발달 과정상의 특성과 양육 사례별 대응 방법, 자녀 감정에 따른 놀이 방법 등을 안내

아이와 함께 성장하기

- 입문** **클로버(부모대상)**
 - 소중한 나 · 긍정적인 가족
 - 멋진 아이 · 아름다운 이웃
- 입문** **클로버 (부모·자녀 체험활동)**
 - 긍정적인 가족
 - 아름다운 이웃
- 기본** **포괄적 양육정보**
 - 육아정책 소개 · 육아지원 서비스 안내
 - 지역 내 육아정보 안내
- 심화** **가정 내 양육환경 점검** NEW
 - 자녀의 존엄성과 놀 권리를 존중하는 양육환경 점검
 - 영유아 중심 놀이 중심 양육환경 실천
- 심화** **부모 양육태도 점검**
 - 부모 - 자녀 놀이태도 점검
 - 부모 - 자녀 놀이행동 촉진 방법 안내

클로버 부모교육



자녀 권리 존중



아동학대 예방



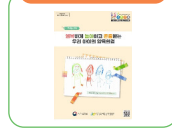
영유아 발달



아이 마음 헤아리기

- 기본** **자녀 권리 존중**
 - 자녀권리 인식 정도 자기 점검
 - 다양한 사례 중심의 양육방법 소개
- 기본** **아동학대 예방**
 - 영유아 인권 중요성 이해
 - 아동학대 예방 인식 강화
 - 가정 내 아동학대 예방을 위한 양육방법
- 심화** **영유아 발달 이해**
 - 자녀의 개별 특성 이해
 - 자녀 감정에 따른 놀이방법, 상호작용법 안내

가정 내 양육환경 점검



포괄적 양육정보 안내



내 마음 토닥이기

- 심화** **양육 스트레스 관리**
 - 아직은 낯선 이름, 염마
 - 염마라는 무거운 짐
 - 알아야 쉬워지는 육아
 - 함께하는 육아의 어려움

양육 스트레스



육아종합지원센터 비대면 부모교육

- ◆ 코로나19 및 감염병 확산 방지 예방을 위한 공통 부모교육으로, 상시 운영 및 부모의 참여를 활성화할 수 있도록 운영

비대면 부모교육 과정



집에서도 놀(면서) 자(란다)

온라인 교육을 이수한 부모의 신청에 따라 놀이키트 제공



놀이를 부탁해

다양한 영유아 놀이 활동을 소개하는 놀이 자료집 제공



놀(면서) 자(란다) 알(수록) 자(란다)

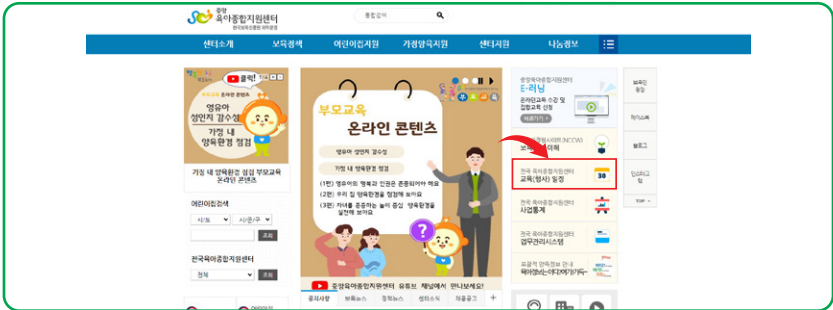
부모와 자녀의 놀이하는 모습이 담긴 영상 관찰 후 전문가 의견서 제공

육아종합지원센터 부모교육 신청방법

- ◆ 영유아 부모 또는 양육자, 부모-자녀가 함께 참여할 수 있으며, 전국의 육아종합지원센터에서 신청 가능
- ◆ 육아종합지원센터에서는 대면(화상), 비대면, 온라인 부모교육이 진행되며 교육 운영 및 일정은 센터별로 상이하니, 지역센터로 문의 바람



1. 중앙육아종합지원센터 홈페이지 → 교육(행사)일정 클릭



2. 가정양육지원 → 센터별 → 해당 지역 선택



번호	구분	센터명	제목	행사기간	신청하기
14	공통부모교육	울산송주군	<아이기는 맞춤형 부모교육> 자녀관리전문 부모교육 3차 (5/28, 5/29)	2020-05-28~2020-05-28	바로가기
13	공통부모교육	광주북천시	[올봄에 부모가 되세요!] 마음의 신혼여행(센터유니)	2020-05-27~2020-05-27	바로가기
12	공통부모교육	울산송주군	<아이기는 맞춤형 부모교육> 자녀관리전문 부모교육 2차 (5/21, 17차...)	2020-05-21~2020-05-21	바로가기
11	공통부모교육	부산안락구	[올봄에 부모가 되세요!] 마음의 가족	2020-05-20~2020-05-27	바로가기



◆ 신청대상 영유아 부모 및 자녀, 관내 어린이집

◆ 신청방법 전국 육아종합지원센터 전화 접수 홈페이지 접수/방문 접수

※ 센터별로 교육 신청일정이 상이하니, 지역 센터로 문의바랍니다.

육아종합지원센터 온라인 부모교육

아이와 함께 성장하는 마음 대화법

멋진 아이 골든벨	소개 영상	멋진 아이 유레카	소개 영상
	중립언어로 말하기		생각을 여는 질문하기
	나의 대화신호등 알아보기		대화 CCTV
	Oh! No 대화, Oh! Yes 대화		위험한 칭찬, 위대한 칭찬 알아보기

애니메이션을 통해 들여다 보는 아이마음

낮가림	옆집에 거인들이 살고 있어요	신체적 학대	엄마 내가 싫어?
애착물	내 친구 보들빠방	방임	혼자 있는 건, 정말 무서워
또래간 다툼	이제 같이 놀아도 돼?	영유아 성 행동 이해	새우가 좋아서 그랬어
형제간 다툼	마음이 기울어지면 터지는 풍선!		봄이는 아빠가 궁금해
미디어 중독	아빠보다 아빠어플!		몰래 봐서 미안해
	딱 한 개만 보려고 했는데...		
편식	밥 먹기 전쟁!	스마트폰 과의존 예방	엄마는 무무보다 스마트폰?
떼쓰기	나는 불! 아빠는 얼음!		아빠와 봄이의 스마트폰 어드벤처
거친 놀이를 즐기는 아이	진정한 정글의 왕!		통이야 엄마랑 놀자
놀이의 중요성	장난감이 되어버린 전집		

애니메이션을 통해 들여다 보는 아이마음

영유아 성 행동 이해	영유아 성 발달 및 성 행동의 이해
	가정에서 이렇게 도와주세요
	어린이집에서는 이렇게 지원해요
스마트폰 과의존 예방	스마트폰 과의존 NO, 스마트폰 부모모기ON
아동학대 예방	아동학대 0%, 가족행복 100%
영유아 성인지 감수성	영유아 성인지 감수성을 위한 부모교육
가정 내 양육환경 점검	영유아의 행복과 인권은 존중되어야 해요
	우리 집 양육환경을 점검해 보아요
	자녀를 존중하는 놀이 중심 양육환경을 실천해 보아요

부모의 마음을 토닥이는 시간

양육 스트레스 관리	소개 영상
------------	-------



온라인 부모교육 신청방법

- ◆ 중앙육아종합지원센터 유튜브 채널 또는 홈페이지에서 온라인 부모교육 수강 가능

지금 바로 QR코드를
찍어서 확인해보세요



◆ 중앙육아종합지원센터 유튜브 www.youtube.com

◆ 중앙육아종합지원센터 홈페이지 central.childcare.go.kr



◆ 가정양육 지원사업 → 공통 부모교육 → 온라인 부모교육



육아종합지원센터의 부모 상담

- ◆ 지원대상 : 취학 전 모든 영유아 및 부모
- ◆ 지원내용 : 대면 · 화상상담(개별상담, 집단상담) 및 비대면상담(전화, 홈페이지 등)
※ 상담 운영방법 및 내용은 센터마다 상이하므로 자세한 사항은 해당지역 육아종합지원센터로 문의 바람

육아종합지원센터의 장난감 · 도서 대여 및 놀이(체험) 공간 제공

- ◆ 지원대상 : 취학 전 모든 영유아 및 부모
- ◆ 지원내용 : 장난감 · 도서 대여 및 놀이(체험) 공간 제공
※ 장난감 · 도서 대여 및 놀이(체험)실 운영 내용은 센터 마다 상이하므로 자세한 사항은 해당지역 육아종합 지원센터로 문의 바람



01 첫만남이용권

첫만남이용권이란?

- ◆ 출생 아동에게 200만원의 첫만남이용권을 지급하여 생애초기 아동양육에 따른 경제적 부담 경감
- ◆ '22. 1. 1일 이후 출생아로서 출생신고 되어 정상적으로 주민등록번호를 부여 받은 아동
※ 출생 순위, 다태아 등에 상관없이 출생아동 1인당 200만원 바우처 지급(국민행복카드)

신청방법

- ◆ 보호자 또는 대리인이 아동의 주민등록 상 주소지 읍·면·동 주민센터에서 신청
- ◆ 복지로 (www.bokjiro.go.kr) 또는 정부24 (www.gov.kr)
※ 온라인 신청은 아동의 보호자가 부모인 경우에만 가능하며, 그 외의 경우 (위탁부모 등)에는 방문신청

지급시기 및 사용기간

- ◆ 22. 1. 5일부터 신청 받으며, 22. 4. 1일부터 지급
- ◆ 신청기간은 별도로 없으나, 사용기간(아동출생일로부터 1년)을 고려하여 사용종료일 이전에 신청



02 영아수당

영아수당이란?

- ◆ 2022년 출생아부터 가정에서 양육하는 아동은 두 돌 전까지 기존 가정양육수당 대신 영아수당을 지급 받음
- ◆ 부모 선택에 따라 현금으로 수당을 수령하거나(가정양육 시), 보육료 바우처(어린이집 이용 시) 또는 종일제 아이돌봄 정부지원금(생후 3개월 이후 종일제 아이돌봄 서비스 이용 시) 수급 가능
 - ☞ 단, 보육료와 아이돌봄 지원금은 30만 원을 초과하여도 전액 지원
- ◆ '22. 1. 25일 이후 매월 25일 지급
- ◆ '22년 1월 1일 이후 출생한 만 2세 미만의 아동을 대상으로 하며, 최대 24개월 간 지급

구분	2022년 이후	
가정양육	수급아동 1인당 월 30만원 현금지급(계좌 이체)	
시설 이용	어린이집 이용	보육료 전액
	종일제 아이돌봄	종일제 아이돌봄 서비스 정부지원금 전액

신청방법

- ◆ 보호자 또는 대리인이 아동의 주민등록 상 주소지 읍·면·동 주민센터에서 신청
- ◆ 복지로 (www.bokjiro.go.kr) 또는 정부24 (www.gov.kr)
 - ※ 온라인 신청은 아동의 보호자가 부모인 경우에만 가능하며, 그 외의 경우 (위탁부모 등)에는 방문신청
 - ※ 출생 후 60일 이내 신청필요(이후 신청시 소급지원 불가)

03 아동수당

아동수당이란?

- ◆ 아동양육에 따른 경제적 부담을 경감하고 아동의 건강한 성장 환경을 조성하여 아동의 기본적 권리와 복지 증진에 기여하기 위해 도입
- ◆ 소득 재산 등 경제적 수준과 무관하게 보편적으로 국내에 거주하고 있는 만 8세 미만 모든 아동(0~95개월)에게 1명당 매월 10만원 지급(매월 25일)
 - ※ (국적·주민등록) 아동이 대한민국 국적을 보유해야 하고, 주민등록번호가 부여되어야 함
 - ※ 2022년 1월부터 만 8세 미만의 모든 아동까지 확대됨에 따라 '22. 1월 기준 만 8세 미만인 아동('14. 2. 1.이후 출생아)은 '22년 1월분 수당부터 지급 가능

신청방법

- ◆ 보호자 또는 대리인이 아동의 주민등록 상 주소지 읍·면·동 주민센터에서 신청
 - ☞ 아동수당은 미 신청하면 지급되지 않으니 반드시 신청
- ◆ 복지포 웹사이트(<http://www.bokjiro.go.kr>)또는 모바일 '복지포' 앱(APP)을 통해 신청 가능
 - ※ 온라인 신청은 아동의 보호자가 부모인 경우에만 가능하며, 그 외의 경우 (위탁부모 등)에는 방문신청
 - ※ 시스템 구축, 정보 현행화 등을 위해 이미 지급이 중단되었거나 중단될 아동(2014. 2. 1. ~ 2015. 3. 31. 출생아동)은 '22. 4월에 '22. 1~3월 분을 소급하여 지급할 예정



양육수당이란?

- ◆ 어린이집 및 유치원을 이용하지 않는 아동에 대한 부모의 양육비용 부담 경감을 통해 정부지원의 형평성 문제 해소 및 재가 아동의 건강한 성장발달 지원을 목적으로 하는 서비스
- ◆ 대한민국 국적을 가진 자로, 주민등록법에 의해 주민등록번호(재외국민 등록·관리 가능)를 발급 받은 아동에게 지원

신청방법

- ◆ 등록지 읍·면·동 주민센터에 방문하거나 복지로에서 온라인신청 (<http://www.bokjiro.go.kr>)
 - ☞ 신청일을 기준으로 지원이 결정되나, 출생일로부터 2개월(출생일 준항 60일) 이내 양육수당 신청할 경우에만 소급지원함
 - ※ 어린이집 입·퇴소 시, 보육료-양육수당 간의 서비스 변경 시, 반드시 변경 신청 필요

※ 지원기간: 시·군·구가 양육수당을 지원하기로 결정한 날이 속한 달부터 초등학교 취학년도의 2월까지 지원

※ 영아수당 도입에 따라 '22년 이후 출생아는 만 2세부터 가정양육수당 지원

★ 자녀의 보육 상황(가정양육 ↔ 어린이집 ↔ 유치원)에 따라 서비스 변경신청이 필요 하니 이점 유의해 주세요!

★ 변경 신고일이 15일 이내인 경우 - 양육수당 전액 지원(해당월 보육료 지원불가)



양육수당 신청 시 구비서류

방문 시 구비서류	비 고
사회복지서비스 및 급여 제공(변경) 신청서	공 통
양육수당 입금계좌 통장사본(신청인 명의 통장) 1부 ※ 신청인 명의 통장 개설이 불가능한 경우 아동명의 통장 가능 (타인명의 불가)	
신청자 신분증서 (주민등록증, 자동차운전면허증 등 본인 확인 가능한 증서)	

※ 온라인 신청은 대상 아동의 부모만 신청 가능하며 구비서류 없음

※ 신청 아동의 부모가 아닌 경우 별도 서류가 필요하니 홈페이지 참조

지원금액

연령(개월)	양육수당	연령(개월)	농어촌 양육수당	연령(개월)	장애아동 양육수당
12개월 미만	월 200천원	12개월 미만	월 200천원	36개월 미만	월 200천원
24개월 미만	월 150천원	24개월 미만	월 177천원		
24개월 이상 ~86개월 미만 (취학전)	월 100천원	36개월 미만	월 156천원	36개월 이상 ~ 86개월 미만(취학전)	월 100천원
		48개월 미만	월 129천원		
		48개월 이상 ~ 86개월 미만(취학전)	월 100천원		

시간제보육이란?

- ◆ 가정양육 시에도 지정된 제공기관에서 시간단위로 보육서비스를 이용하고 이용한 시간만큼 보육료를 지불하는 보육서비스
- ◆ 시간제보육 제공기관으로 지정된 어린이집과 육아종합지원센터 등에서 서비스 제공

시간제보육 서비스 이용대상 및 지원내용

구분		지원내용
지원대상		어린이집, 유치원 등을 이용하지 않고 양육수당을 수급 중인 영아 (6개월 이상 ~ 36개월 미만 영아)
지원시간		월 80시간
시간제 보육료	정부 지원금	시간당 3천원
	부모 자부담	시간당 1천원

시간제보육서비스 결제 및 예약방법

- ◆ 결제방법: 국민행복카드로 이용 시 마다 결제
(서비스 이용 전 국민행복카드 발급 필수, 기존 아이행복카드 사용 가능)
- ◆ 신청방법: 임신육아종합포털 아이사랑(www.childcare.go.kr)을 통한
온라인 신청 및 전화 ☎ 1661-9361)
- ◆ 신청기간: (사전예약) 서비스 이용일 1일전까지, (당일예약) 서비스 이용 당일 15시까지

시간제보육 이용방법 및 절차

- ◆ 시간제보육 서비스는 사전에 임신육아종합포털(PC)에 회원가입(공인인증서 등록) 및 시간제 보육 아동 등록 후 이용 가능
- ◆ 관리 및 제공기관(시간제보육 제공기관 및 시도 육아종합지원센터)에 방문하여 아동 등록 가능 (단, 이 경우 향후 시간제보육 예약은 전화예약으로만 가능)

구분	단계별 이용방법	부모 이용 절차	
서비스 이용 전	인터넷(PC이용) www.childcare.go.kr 또는 방문 등록 (관리/제공기관)	인터넷 이용 시(이용자 본인)	관리/제공기관 방문 시
		회원가입(공인인증서 등록) 및 시간제보육 아동 등록	시간제보육 아동 등록 관련 개인 서류 제출 필요
서비스 이용 시	온라인 신청 www.childcare.go.kr m.childcare.go.kr 또는 전화 신청 ☎ 1661 - 9361	시간제보육 제공기관 검색 후 선택	
		시간제보육 신청(이용기간, 이용일, 이용시간 등 선택) * 관리/제공기관에 방문하여 아동 등록을 진행한 경우 전화 예약만 가능	
	시간제보육 제공기관	시간제보육 이용	
서비스 이용 후	시간제보육 이용료 결제 (국민행복카드 결제)	예약한 시간을 기준으로 자동 계산, 정부지원금은 실제 이용한 시간에 대해서만 지원	

- ※ 전화 신청 시 이용하고자 하는 지역의 시·도육아종합지원센터로 연결
- ※ 국민행복카드로 결제하여야만 정부 보조금이 지원되며 국민행복카드 이외의 결제수단(현금)으로 결제 시에는 전액 본인부담

- ◆ 서비스 제공 기관은 '임신육아종합포털'의 「어린이집」 → 「시간제 보육 사업」 → 「시간제 보육 기관 찾기」에서 지역별로 확인하실 수 있습니다.
※ 운영시간: 평일(월 ~ 금) 오전 9시 ~ 오후 6시

아이돌봄서비스란?

- ◆ 부모의 맞벌이 등으로 양육공백이 발생한 가정의 만 12세 이하 아동을 대상으로 아이돌보미가 찾아가는 돌봄서비스 제공

아이돌봄서비스 종류

시간제 서비스	(기본) 1회 2시간 이상, (추가) 최소 30분 단위			
	<table border="1"> <tbody> <tr> <td>기본형</td> <td>- 시간당 10,550원 - 등·하원 및 준비물 보조, 임시보육, 놀이활동, 준비된 식사 및 간식 챙겨주기(가사 활동 제외)</td> </tr> <tr> <td>종합형</td> <td>- 시간당 13,720원 - 일반형 + 돌봄 관련 가사 활동 제공 (아동관련 세탁물, 놀이 공간 청소, 아동식사 조리 및 설거지 등)</td> </tr> </tbody> </table>	기본형	- 시간당 10,550원 - 등·하원 및 준비물 보조, 임시보육, 놀이활동, 준비된 식사 및 간식 챙겨주기(가사 활동 제외)	종합형
기본형	- 시간당 10,550원 - 등·하원 및 준비물 보조, 임시보육, 놀이활동, 준비된 식사 및 간식 챙겨주기(가사 활동 제외)			
종합형	- 시간당 13,720원 - 일반형 + 돌봄 관련 가사 활동 제공 (아동관련 세탁물, 놀이 공간 청소, 아동식사 조리 및 설거지 등)			
영아종일제 서비스	(기본)1회 3시간 이상, (추가) 최소 30분 단위 - 시간당 10,550원 - 만 3개월~만 36개월 이하 아동의 가정에 찾아가 종합적인 돌봄 서비스 제공 (건강, 위생, 영양,교육 등 영아 돌봄 관련 활동. 가사 활동 제외)			
질병감염 아동지원	- 1회 2시간 이상 - 시간당 12,660원 - 질병 아동의 병원 동행 및 재가 돌봄 서비스 제공(아동의 질병 관련 사항 매일 가정에 전달, 입원한 아동 병원 내 돌봄 서비스 불가)			
기관연계 서비스	- 1회 2시간 이상 최소 30분 단위 -시간당 16,870원 - 사회복지시설, 학교, 보육시설 등 이용 아동에 대한 돌봄 보조 역할을 수행할 아이돌보미 파견 서비스 제공 (아이돌보미는 만 2세이하와 만 3세 이상 아동을 동시에 돌볼 수 없음)			

※ 자세한 사항은 아이돌봄서비스(www.idolbom.go.kr) 에서 확인 가능

아이돌봄서비스 신청방법

- ① 아이돌봄 홈페이지(www.idolbom.go.kr)에서 회원가입 후 정회원 전환 신청
- ② 정회원이 되면 바로연계 서비스 이용 가능하며 정기적으로 이용 원하는 가정은 정기 이용 대기신청을 하여 서비스 제공 받을 수 있음

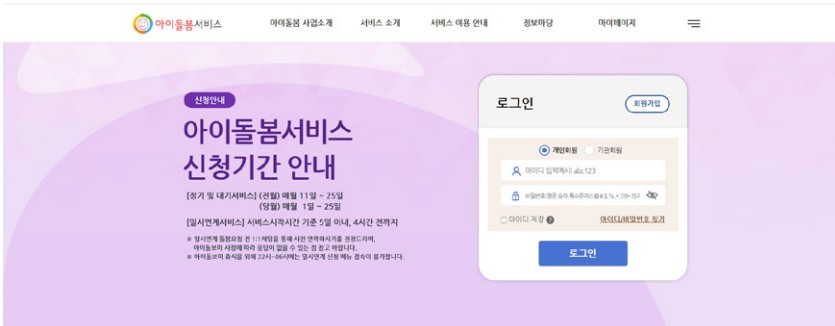
서비스 종류

정기이용: 다음달 희망 이용 일시와 돌봄 아동, 돌봄 요청사항 등록 및 서비스 신청

정기이용 대기신청: 대가정 등록 후 대기 신청 가능, 다음달 희망 이용 일정 선택 하여 신청

일시연계: 신청서 작성시간 기준 4시간 이후부터 작성일 포함 3일 이내의 희망 이용 일시와 돌봄 아동, 돌봄 요청사항 등록

질병감염아동지원: 신청방법은 정기이용과 동일, 증빙서류는 빠짐없이 구비하여 1주 이내에 제출해야



산모 · 신생아 건강관리 서비스란?

- ◆ 전문교육을 받은 산모 · 신생아 건강관리사가 출산 가정을 방문해 산모의 건강회복을 돕고, 신생아를 보살피며 출산 가정의 경제적 부담을 덜어 주고자 하는 서비스
- ◆ 태아 유형, 출산 순위에 따라 바우처 지원 기간이 상이함
 - ☆ 단태아: 첫째아(10일), 둘째아(15일), 셋째아 이상(15일)
 - ☆ 쌍태아 및 중증장애산모&단태아: 15일
 - ☆ 삼태아 및 중증장애산모&쌍태아 이상: 20일
 - ☆ 표준서비스기간을 기준으로 이용자의 선택에 따라 5일 단축 또는 5일 연장 이용가능

지원금액

- ◆ 태아 유형별로 정해진 가격이 적용됨
정부지원금: 태아유형, 출산순위, 소득유형, 서비스기간에 따라 최소 38만원에서 최대 509만원 차등 지원
- ◆ 본인부담금: 서비스 가격에서 정부지원금을 제외한 나머지 비용을 이용자가 부담
* 시도, 시군구에서 본인부담금을 지원하는 경우가 있으니 확인 필수

구분	단태아	쌍태아(중증장애 + 단태아)		삼태아 (중증장애+다태아)
		인력 1명	인력 2명	
서비스가격	124,800원	158,400원	218,400원	249,600원

※ 자세한 서비스 가격 및 정부지원금은 복지로 (<http://www.bokjiro.go.kr>) 에서 확인 가능

다문화가족 자녀 언어발달지원이란?

- ◆ 다문화가정의 자녀가 건강한 사회구성원, 글로벌 인재로 성장할 수 있도록 체계적인 언어발달을 도움 다문화가족 자녀 언어평가, 언어교육, 부모상담 및 교육을 지원
 - ※ 다문화가족을 우선적으로 지원하되, 지역 상황에 따라 외국인가족, 북한이탈주민가족 등 지원가능
- ◆ 언어평가 및 언어교육이 필요한 만12세 이하의 다문화가정의 자녀
 - ※ 초등학교 재학 중인 경우, 12세를 초과하여도 대상에 포함

다문화가족 자녀 언어발달지원 서비스 내용

- ◆ 다문화가족 자녀 언어평가
 - 대상 아동에게 적합한 평가도구를 활용하여 아동의 언어발달정도를 평가
- ◆ 다문화가족 자녀 언어교육
 - 언어발달 평가 결과 교육이 필요한 아동을 대상으로 어휘·구문 발달 촉진, 대화·사회적 의사소통 능력 향상, 읽기 및 이야기하기 등의 발달 촉진을 위한 언어교육 실시
- ◆ 부모상담 및 교육
 - 대상 아동 부모와의 공감대 형성을 위한 부모상담 및 자녀의 언어발달을 지원하기 위한 부모교육

문의 및 신청

- ◆ 다문화가족지원센터를 방문해 상담 후 서비스 신청
- ◆ 전화문의: 다누리콜센터 ☎ 1577-1366
- ◆ 다누리 콜센터 웹사이트

<http://www.liveinkorea.kr/>



아직 궁금한 것이 있으신가요?

대표 사이트 안내

- ◆ 보건복지상담센터 <http://www.129.go.kr>
 - ◆ 복지로 <http://www.bokjiro.go.kr>
 - ◆ 임신육아종합포털 아이사랑 www.childcare.go.kr
(모바일)m.childcare.go.kr
-
- ◆ 양육수당 신청 www.bokjiro.go.kr(복지로)
 - ◆ 아이돌봄지원 서비스 아이돌봄 서비스센터 ☎ 1577-2514
 - ◆ 시간제 보육 www.childcare.go.kr ☎ 1661-9361

플레이 스토어, 앱스토어에서 '복지' 또는 '임신육아' 검색



육아정보는?



어디? 어디 있을까?
여기! 여기 있었네!

가득 가득 육아정보

보육지원서비스

어린이집 입소 기준 • 보육료 지원 • 보육지원체계 개편 •
제 4차 표준보육과정 • 2019 개정 누리과정 • 어린이집/유치원 정보공개



어린이집 입소 대기

- ◆ 어린이집 이용을 원하는 보호자는 시간, 장소의 제한없이 온라인으로 입소 대기 신청
 - ※ 어린이집 원장은 입소대기관리시스템을 통해 입소 대기자를 실시간으로 공개하여 투명하게 운영

어린이집 입소 대기 신청방법

〈입소대기 등록 시점〉 연중 수시 가능

〈입소대기 신청 어린이집 수〉 재원중인 아동 2개소, 미 재원중인 아동 3개소

〈입소대기 대상 아동 범위〉 대한민국 국적을 가진 보육 나이 만 0세~만 5세
(단, 장애아동은 만 12세까지 가능)

※ 경기도 「0세아 전용어린이집」의 경우, '입소일' 기준 생후 18개월까지 영아만 입소 가능
(입소대기 중에 18개월 초과 시 입소 자격이 상실되므로 해당 어린이집에 반드시 상담 필요)

〈대상 어린이집〉 입소 우선순위를 적용하는 전체 어린이집에 대하여 입소대기 신청 가능
(직장, 협동 어린이집 제외)

※ 입소우선순위 해당 여부: '입소일' 기준

온라인 신청 시

- ◆ 부모 또는 보호자가 임신육아종합포털 아이사랑(www.childcare.go.kr)에 접속하여 입소신청
 - ※ 외국인 아동의 경우 임신육아종합포털에서는 입소대기 신청이 불가하며, 입소대기를 신청하려는 어린이집 또는 어린이집이 위치한 지역의 지자체로 입소대기 신청 요청

어린이집 방문 시

- ◆ 부모 또는 보호자가 어린이집을 방문하여 입소신청

어린이집 입소 대기 신청절차

1. 아동 등록

아이사랑 육포털에서
회원가입 후어린이집에
입소할 자녀 등록

2. 어린이집 검색

어린이집을
검색 후,신청할
어린이집 선택

3. 예약신청

입소대기
신청

6. 아동 입소처리

어린이집은 입소대기
순서에 따라 아동을
입소 처리

5. 입소 우선순위 자료 제출

어린이집에서는 자동
연계되는 자격을 제외하고
부모로부터 입소 관련 서류
일체를 받아 확인

4. 입소대상자 확정

어린이집에서는입소
우선순위에 따른 대기
순서를 확인하여 입소
대상자를 확정

임신육아종합포털 아이사랑(www.childcare.go.kr)에서
신청할 수 있습니다.

The screenshot shows the website interface for '아이사랑' (Childcare Portal). The main navigation includes '임신', '출산', '육아', '어린이집', '소통·참여', '상담실', and '홍보·알림'. The '어린이집' (Childcare) menu is expanded, showing options like '어린이집찾기', '입소대기', and '입소대기신청안내'. The '입소대기' (Waiting for Admission) page is active, displaying the title '입소대기' and a sub-header '입소대기신청안내'. The main content area contains a '개요' (Overview) section with a '입소대기' icon and text explaining that the application process is automated and that users should check the application criteria and submission methods. A '대상 어린이집' (Target Childcare) section is also visible at the bottom.

※ 입소 대기 시스템 관련 문의 : 아이사랑 헬프데스크 ☎1566-3232 / 단축번호 1번(유료)

어린이집 입소 우선 순위 기준

1 순위 법 제28조, 시행령 제22조의4, 시행규칙 제29조

- ◆ 국민기초생활보장법에 따른 수급자(법정)
- ◆ 한부모가족지원법 제5조의 규정에 의한 보호대상자의 자녀
- ◆ 국민기초생활 보장법 제24조의 규정에 의한 차상위계층의 자녀
- ◆ 아동복지시설에서 생활 중인 영유아
- ◆ 「장애인복지법」 제2조에 따른 장애인 중 장애 정도가 심한 자의 자녀 또는 형제자매
- ◆ 「국가유공자 등 예우 및 지원에 관한 법률」 제4조제1항에 따른 국가유공자 중 전몰자(제3호), 순직자(제5호·제14호·제16호), 상이자(제4호·제6호·제12호·제15호·제17호)로서 보건복지부령으로 정하는 자의 자녀
- ◆ 부모가 모두 취업 중이거나 취업을 준비 중인 영유아
- ◆ 「다문화가족지원법」 제2조제1호에 따른 다문화가족의 영유아
- ◆ 제1형 당뇨를 가진 경우로서 의학적 조치가 용이하고 일상 생활이 가능하여 보육에 지장이 없는 영유아
- ◆ 자녀가 3명 이상인 가구 또는 만 8세 이하 또는 초등학교 2학년 이하인 자녀가 2명 이상인 가구의 영유아
- ◆ 임신부의 자녀인 영유아
- ◆ 산업단지 입주기업체 및 지원기관 근로자의 자녀로서 산업단지에 설치된 어린이집을 이용하는 영유아
- ◆ 법인·단체 등이 부지 또는 건물을 국가 또는 지방자치단체에 기부채납하거나 무상임대하여 국공립 어린이집으로 운영하는 경우 해당 법인·단체 등의 근로자 자녀로서 그 어린이집을 이용하는 영유아
- ◆ 법 제24조제2항제3호에 따라 [주택법] 제2조제3호에 따른 공동주택에 설치된 민간어린이집이 국공립어린이집으로 전환된 경우 해당 공동주택의 거주자 자녀로서 그 어린이집을 이용하는 영유아

2순위

- ◆ 기타 「한부모가족지원법」에 따른 한부모 가족 및 조손 가족
- ◆ 가정위탁 보호아동 및 입양된 영유아
 - ※ 위탁가정의 경우 위탁아동을 친자녀로 포함하여 입소우선순위 모든 요건 적용
- ◆ 동일 어린이집 재원 중(신학기 입소 확정 포함)인 아동의 형제·자매
 - ※ 입소일 기준으로 형제·자매가 재원 중이어야 함

3순위

- ◆ 1,2순위에 해당하지 않는 일반 영유아

어린이집 입소 시 필수 제출 서류

[부모가 모두 취업중이거나, 취업을 준비중인 영유아 확인서류] ※ 부와 모 모두 제출

확인 서류			
근로자	◆ 재직증명서, 위촉계약서, 근로계약서, 기타 재직증명가능 서류		중 1부 필수
	◆ 고용보험 개별사업장 피보험자격내역서, 직장건강보험 자격득실확인서, 국민연금가입자가입증명서, 소득세납세증명서, 근로소득원천징수영수증, 고용·임금 확인서, 소득금액증명원, 기타 소득증명 가능 서류		중 1부 필수
대학(원)생	◆ 재학증명서 ※ 원격대학(방송통신대, 사이버 대학 등) 및 휴학 중인 경우 불인정		필수
예술인	◆ 예술인활동증명서 ※ 입소일 기준 유효기간 내 증명서에 한해 인정		필수
취업 준비 자	①	◆ 직업훈련과정참여 확인서·수료증, 직업능력개발 훈련 수강증, 각종 취업지원 프로그램 참여 확인서	중 1부 필수
	②	◆ 구직등록확인증과 구직활동 증명 서류 ※ 구직활동증명서류: 면접확인서, 입사지원서, 실습확인서, 해당 직군 자격증 교육 참여, 이수 및 학원 수강증 (출석 수업에 한함)	필수
자영 업자	공통	◆ 사업자등록증명원 또는 기타 사업 자격 증명 가능 서류	필수
	일반	◆ 소득금액증명원, 부가가치세과세표준증명원, 기타 소득증명 가능 서류 등	중 1부 필수
	신규 자영 업자	※사업자등록증명원 상 등록일자 1년 미만인 자영업자 ◆ 소득신고 증빙서류, 사업장 매출 장부, 소득 증명 가능 서류 등	중 1부 필수
	농·어 업인	◆ 농(어)업인 확인서, 농(어)업 경영체 등록 증명서, 어선원부 등본, 기타 농·어업인 자격증명 가능 서류 ◆ 매출 계약서, 판매 증명서, 기타 소득증명가능서류	중 1부 필수 중 1부 필수

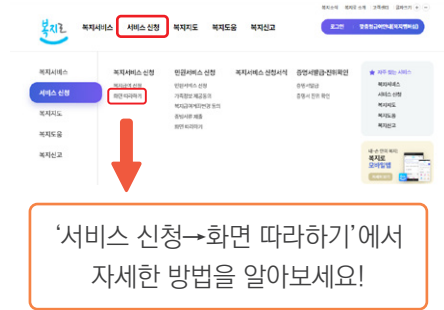
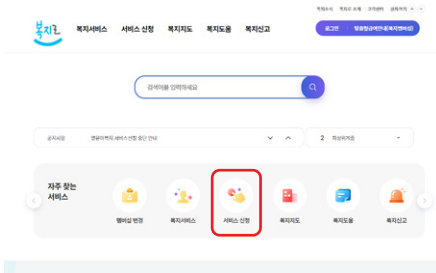
어린이집 입소 시 필수 제출 서류

확인 서류		
다자녀가구	<ul style="list-style-type: none"> ◆ 주민등록등본 ◆ 가족관계증명서 ◆ 둘째자녀 이하 임신 중인 경우: 입소일 전에 출산예정인 경우 출산예정일이 명시된 진단서 ※ 영유아가 2명 이상, 자녀가 3명 이상인 가구에 해당 	중 1부 필수
우선입소 대상 국가유공자 자녀 확인서류	<ul style="list-style-type: none"> ◆ 국가유공자(유족 또는 가족) 확인서, 가족관계증명서 	-
다문화 가족	<ul style="list-style-type: none"> ◆ 주민등록등본(결혼이민자 및 귀화자가 등본상 기재) ◆ 가족관계증명서와 외국인등록증 사본 ◆ 결혼이민자 중 「재외동포의 출입국과 법적지위에 관한 법」 제2조 제2호에 따른 외국국적동포: 출입국에 관한 사실 증명(외국에서 15년 이상 거주하였음을 증명) ◆ 외국인 등록증이 없는 경우: 외국인등록사실증명서(출입국관리사무소) 또는 외국인 기본증명서 등 다문화가족임을 증명할 수 있는 서류 	중 1부 필수



보육료 지원 방법

- ◆ 지원대상: 어린이집을 이용하는 만 0세 ~ 5세 영유아
- ◆ 신청방법: 읍·면·동 주민센터 또는 복지로(www.bokjiro.go.kr)에서 신청
(복지로 홈페이지 → 복지서비스 신청 → 영유아 → 보육료 지원)
※ 온라인 신청은 대상 아동의 부모만 신청 가능



어린이집 보육료 신청 시 필요 서류

어린이집 보육료 신청 시 필요 서류

방문	<ul style="list-style-type: none"> ◆ 사회복지 서비스 및 급여 제공(변경) 신청서, 취학 유예 아동의 경우 취학 유예 확인서, 연장보육형 사유 확인서, 연장보육형 요청 자기기술서, 고용(근로) 확인서, 연장보육형 자격사유 및 제출서류, 복직예정 신청서, 건강보험·고용보험 가입여부
온라인	<ul style="list-style-type: none"> ◆ 취학유예증명서 [만6세 자녀의 누리(3~5세) 또는 누리(3~5세 장애아) 서비스 신청 시] ※제출방법 : 이미지업로드, 팩스, 우편, 직접방문 중 선택 ※첨부서류 등록화면에서 제출서류 이미지 업로드가 불가하면 방문신청 이용 ◆ 어린이집(0~2세) 연장보육형 신청 시 [연장보육형 자격사유 및 제출서류]를 참고

어린이집 보육료 지원 금액

적용시기 : 2022. 1. 1. ~

(단위: 천원)

구분		만 0세	만 1세	만 2세	만 3~5세	장애아
기본 보육 시간	정부지원 보육료	499천원	439천원	364천원	260천원 ('22.1.1.~2.28.) 280천원 ('22.3.1.~)	532천원
	*기관 보육료	570천원	310천원	210천원	-	622천원
연장 보육료		3천원	2천원	2천원	1천원	3천원

* 기관 보육료: 정부에서 인건비를 지원 받지 않는 민간, 가정어린이집에서 만 0~2세 및 장애아동 보육 시 지원

어린이집 보육료 지원 절차

초기상담 및 서비스 신청

읍·면·동 주민센터나
복지로 홈페이지로 신청
(온라인 신청은 대상
아동의 부모만 가능)

대상자 선정

시·군·구청에서
조사한 후
대상자 선정

서비스 실시

대상자에게
서비스를 제공

* 지원 방식: 정부지원보육료는 부모가 국민행복카드로 결제하면 해당 어린이집으로 입금

중복 지원 불가능 서비스

- ◆ 가정양육수당, 유아학비, 종일제아이돌봄서비스, 특수교육(특수교육 관련서비스 포함)을 지원받는 아동
- ◆ 장애아동이 국가 또는 지자체의 지원을 받는 특수학교를 이용할 경우에도 장애아 보육료를 중복지원하지 않음

보육료 지원 기준 체크!

출석 인정 특례

- ◆ 아동의 질병·부상 또는 부모의 입원으로 출석이 어려운 경우!
 - ☞ 결석 시작일로부터 치료기간 또는 퇴원일(부모 입원의 경우는 퇴원일까지)까지 최대 2개월간 출석으로 간주하여 보육료 지원)
 - ☞ 의사소견서, 진단서 또는 입원확인서 등 제출
- ◆ 부모의 출산으로 아동이 어린이집에 나오지 못하는 경우!
 - ☞ 출생증명서 또는 주민등록등본 제출
- ◆ 오전 등원시간 내(9:00 이전)거주지 또는 어린이집 주변에 고농도 미세먼지 발생(나쁨 이상)으로 사전 연락을 통해 결석하는 경우!
- ◆ 자연재해, 재난 발생 및 기타 이에 준하는 것으로서 지자체장(시·도지사 또는 시·군·구청장)이 필요하다고 인정하는 경우!
- ◆ 감염병 유행 시 어린이집 재원 아동이 감염병 접촉자로 보건소에서 지정한 모니터링 대상이 된 경우!
- ◆ 경조사로 인하여 어린이집에 나오지 못할 경우, 사유별 기준일에 따라 출석한 것으로 간주

- 출석 일수 11일 이상 → 월 정부지원보육료 단가의 100%
 - 출석 일수 6~10일 → 월 정부지원보육료 단가의 50%
 - 출석 일수 1~5일 → 월 정부지원보육료 단가의 25%


보육 서비스 변경 신청에 따른 급여지급 처리 기준 체크!

◆ 아동의 보육관련 서비스를 변경할 경우,
[보육료 ⇔ 양육수당 ⇔ 유아학비 ⇔ 아이돌봄서비스] 반드시 서비스 변경 필요

① 연장보육 자격 ⇔ 기본보육 자격 변경

구분	기본보육자격 → 연장보육자격	연장보육자격 → 기본보육자격
보육료 수급 자격	<ul style="list-style-type: none"> ◆ (기본보육자격) 자격신청일 전일 자격 중지 ◆ (연장보육자격) 자격신청일 당일 자격 생성 	<ul style="list-style-type: none"> ◆ (연장보육자격) 자격책정월 말일 자격 중지 ◆ (기본보육자격) 자격책정월 익월 1일 자격 생성

② 보육료 ⇔ 유아학비 간 변경

구분	보육료 → 유아학비	유아학비 → 보육료
보육료 수급 자격	<ul style="list-style-type: none"> ◆ (보육료) 변경신청일 전일 자격중지 ◆ (유아학비) 변경신청일 당일 자격생성 	<ul style="list-style-type: none"> ◆ (유아학비) 변경신청일 전일 자격중지 ◆ (보육료) 변경신청일 당일 자격생성
급여 지급	<ul style="list-style-type: none"> ◆ (보육료) 변경신청일 전일까지 일할계산 ◆ (유아학비) 변경신청일 당일부터 일할계산 	<ul style="list-style-type: none"> ◆ (유아학비) 변경신청일 전일까지 일할계산 ◆ (보육료) 변경신청일 당일부터 일할계산

 **보육 서비스 변경 신청에 따른 급여지급 처리 기준 체크!**

③ 양육수당 ↔ 보육료, 유아학비 간 변경		
변경구분	지 원 내 용	
	변경신고일 15일 이내	변경신고일 16일 이후
양육수당 ↓ 보육료	<ul style="list-style-type: none"> ◆ 양육수당 미지급 ◆ 신청일부터 보육료지원 *양육수당 자격중지일을 변경신고일로 한다. 	<ul style="list-style-type: none"> ◆ 해당 월 양육수당 전액지원 ◆ 보육료 익월 1일부터 지원 *양육수당 자격중지일을 변경신고일로 한다. *변경신청 시 보육료의 급여기준일은 익월 1일자로 한다.
보육료 ↓ 양육수당	<ul style="list-style-type: none"> ◆ 해당 월 보육료 미지원 ◆ 양육수당 전액지원 *보육료 자격중지일을 양육수당 신청월 전월 말일로 한다. 	<ul style="list-style-type: none"> ◆ 해당 월 보육료 지원 ◆ 양육수당 익월 1일부터 지원 *보육료 자격중지일을 양육수당 신청월 말일로 한다.
양육수당 ↓ 유아학비	<ul style="list-style-type: none"> ◆ 양육수당 미지급 ◆ 신청일부터 유아학비지원 *양육수당 자격중지일을 변경신고일로 한다. 	<ul style="list-style-type: none"> ◆ 해당 월 양육수당 전액지원 ◆ 유아학비 익월 1일부터 지원 *양육수당 자격중지일을 변경신고일로 한다. *변경신청 시 유아학비의 급여기준일은 익월 1일자로 한다.
유아학비 ↓ 양육수당	<ul style="list-style-type: none"> ◆ 해당 월 유아학비 미지원 ◆ 해당 월 양육수당 전액지원 *유아학비 자격중지일을 양육수당 신청월 전월 말일로 한다. 	<ul style="list-style-type: none"> ◆ 변경신고일까지 유아학비 지원 ◆ 양육수당 자격 익월 1일자 *유아학비 자격중지일을 변경신고일로 한다.

보육 서비스 변경 신청에 따른 급여지급 처리 기준 체크!

④ 영아종일제 아이돌봄서비스⇔ 보육료, 양육수당 간 변경		
변경구분	지 원 내 용 <small>*변경처리 익월 1일 반영(월기준)</small>	
보육료 ↓ 영아종일제	◆ 보육료 → 영아종일제 - 변경신청월 말일까지 보육료 지원 - 영아종일제는 익월 1일부터 지원 ☆보육료 자격중지일을 영아일제 변경월 말일로 한다.	◆ 영아종일제 → 보육료 - 변경신청월 말일까지 종일제 지원 - 보육료는 익월 1일부터 지원 ☆영아종일제 자격중지일을 보육료 변경월 말일로 한다.
	◆ 양육수당 → 영아종일제 - 변경신청월 양육수당 전액지급 - 종일제는 익월 1일부터 지원 ☆양육수당 자격중지일을 영아종일제 변경월 말일로 한다.	◆ 영아종일제 → 양육수당 - 변경신청월 말일까지 종일제 지원 - 양육수당은 익월 1일부터 지원 ☆영아종일제 자격중지일을 양육수당 변경월 말일로 한다.

⑤ 양육수당 간 변경		
구분	지 원 내 용	
	자격책임일 15일 이내	자격책임일 16일 이후
보육료 수급 자격	◆ 해당월 자격책임된 신규서비스 지원 (이전 자격 지원불가) ☆이전서비스 자격중지일을 변경신고일로 한다.	◆ 해당월 변경 이전서비스 지원 (신규서비스 지원은 익월 1일부터) ☆이전서비스 자격중지일을 변경신고일로 한다.

 **만 3~5세 누리과정 지원 관련 유의사항**

- ◆ 지원 기간 : 만 3~5세 유아에 대한 무상교육 기간은 3년을 초과할 수 없음
- ◆ 지원 제외 대상
 - ☆ 아동복지시설(생활시설) 재원중인 아동('20. 1. 1. 이후 출생아동) 및 방과 후 아동
 - ☆ 가정위탁 보호중인 입양대상 아동 ('20. 1. 1. 이후 출생아동), 유치원을 이용하여 유아학비를 지원받고 있는아동
 - ☆ 「장애인 등에 대한 특수교육법」에 따라 특수교육 및 특수교육 관련서비스를 지원받고 있는 아동 (단, 장애영유아어린이집에 배치된 장애아동(특수교육대상자)에게 순회교육을 실시할 경우 보육료 지원 가능)
 - ☆ 가정·농어촌·장애아동양육 수당을지원받고 있는 아동
 - ☆ 영아수당(현금)을 지원받고 있는 아동
 - ☆ 종일제아이돌봄서비스 지원 받는 아동
 - ☆ 해외 체류하는 아동
 - ☆ 정기적(주 3회 이상)으로 타 시설기관(영어유치원 등) 이용 후 오후 등원 아동
 - ☆ 다른 기관을 주 보육·교육 기관으로 이용하는 아동
- ◆ 소급지원 불가 : 유치원(유아학비), 어린이집(보육료) 간 이동 시 반드시 유아의 주민등록 소재지 읍·면·동 주민센터 방문 또는 복지로 (www.bokjiro.go.kr)에서 서비스 변경 신청을 해야 하며, 지원금은 보호자의 신청일로부터 지원 (단, 소급지원 불가)



국민행복카드란?

- ◆ 보육료, '유아학비', '건강보험 임신·출산 진료비 지원', '청소년산모 임신·출산 의료비 지원' 및 '사회서비스 전자바우처' 등 정부의 여러 바우처 지원을 공동으로 이용할 수 있는 통합카드
- ◆ 국민행복카드로 어린이집·유치원 어디서나 사용 가능
 - ※ 보육료 및 어린이집, 유아학비와 관련된 내용은 복지로 및 임신육아종합포털 아이사랑 (www.childcare.go.kr)에서 확인 가능

국민행복카드 발급사

- ◆ KB국민카드, 신한카드, 롯데카드, 삼성카드, 비씨카드(부산은행, 대구은행, 하나은행, IBK기업은행, 전북은행, 제주은행, 광주은행, 경남은행, 우체국, NH농협, 우리은행, SC제일은행, 수협, 신한)

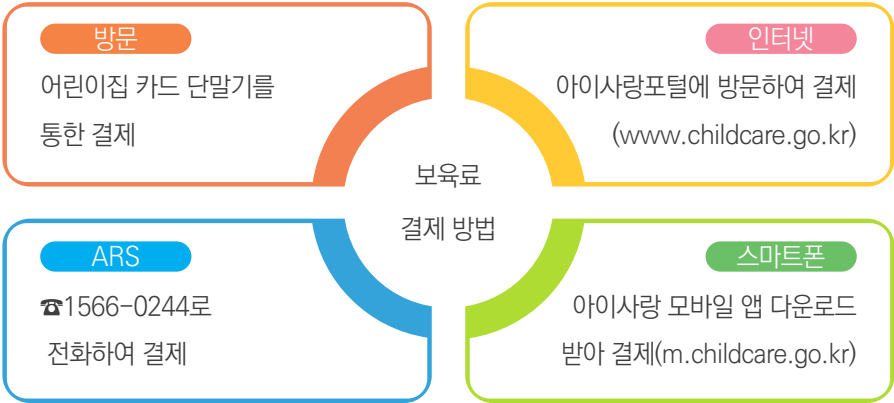


어린이집, 유치원+임신·출산 진료비,
사회서비스전자바우처 등



국민행복카드 발급 신청 방법

- ◆ 보조금 신청: 정부 보조금을 신청하면 어린이집 보육료와 유치원 유아학비 인증이 가능
- ◆ 온라인 보조금 신청서: 복지포털 홈페이지(www.bokjiro.go.kr)
임신육아종합포털 아이사랑(www.childcare.go.kr)
- ◆ 오프라인 보조금 신청서: 읍·면·동 주민센터



온종일 활기찬 어린이집



부모

눈치보지 않고
필요한 서비스를
안정적으로 이용

교사

교사업무부담
경감 및
근무 환경 개선

영유아

연장보육반 전담교사가
돌봄으로써
오후시간까지 활기찬
어린이집 생활

원장

적정 보상으로 안정
적인 어린이집 운영
및 수요에
맞는 서비스 제공

보육지원체계 개편 일과

	현재	개편(안)
프로 그램	〈표준보육과정〉 맞춤반(9:00~15:00) 통합반 종일반(7:30 ~ 19:30)	통합반 표준보육 과정 지원강화 연장과정
	당번 담임교사 당번	당번 담임교사 연장전담교사
비용 지원	맞춤반 보육료 종일반 보육료 누리과정 보육료 운영비	보육료 인력지원 연장보육
		← 기본교육 →
		← 연장보육 →

※ 출처 : 보건복지부 홈페이지 (www.mohw.go.kr)

01 기본보육 이해하기

기본보육이란?

- ◆ 기본보육이란, 어린이집 등원 이후 오후 4시까지의 보육으로, 보육과정 및 이용방법은 이전과 동일
- ◆ 오전 9시부터 오후 4시까지
 - ☞ 단, 07:30~09:00는 순차적 등원이 가능하며, 통합보육으로 운영

기본보육 운영방법

- ◆ 어린이집을 이용하는 영유아라면 누구든지 기본보육을 이용 가능
 - ☞ 종일반·맞춤반이 폐지되어 연령에 상관없이 모든 영유아가 기본보육 대상
 - ◆ 기존 배치되어 있는 해당 반에서 담임교사가 보육
 - ☞ 담임교사의 정기적인 영유아 보육시간은 오전 9시부터 오후 4시까지
 - ☞ 순차적인 등·하원시간을 고려하여 기본보육시간(오전 9시~오후 4시) 전후로는 통합반 형태로 운영
- 단, 연장보육 신청 아동은 오후 4시 이후 '연장반'에서 연장보육 전담교사에 의해 보육이 이루어짐**

기억해 주세요!

- ◆ 규칙적인 등·하원 시간은 영유아가 어린이집 생활을 예측할 수 있도록 하며 안정적인 어린이집 생활을 돕습니다.
- ◆ 어린이집 기본보육 이용만으로도 영유아의 교육적인 경험은 충분히 이루어집니다. 어린이집하루일과 및 보육과정 운영은 기본보육을 중심으로 이루어지므로 오전 9시부터 오후 4시까지 진행되는 기본보육만으로도 충분한 교육적 경험과 또래와의 사회적 경험을 할 수 있습니다.

01 기본보육 이해하기

기본보육시간 동안의 일과

- ◆ 기본보육시간 동안 영유아들은 표준보육과정 및 유아·놀이 중심 누리과정을 바탕으로 선생님, 친구들과 함께 놀이와 일상생활을 경험하며 성장



◆ 영유아는 놀이, 활동, 일상생활을 통해 성장

- 영유아는 어린이집에서 표준보육과정(누리과정)을 바탕으로 영유아의 발달수준과 흥미에 따라 놀이, 활동, 일상생활을 경험하며 생활. 놀이 중심의 보육과정 운영으로 영유아는 자유로운 '놀이'를 통해 성장하고 식사, 낮잠, 손 씻기, 배변 등의 '일상생활'을 경험하며 건강한 아이로 성장



◆ 영유아는 정해진 일과를 반복하며 안정감을 느낌

- 어린이집 하루일과는 '등원-오전간식-실내(외)자유놀이-바깥놀이-점심-낮잠 및 휴식
- 오후 간식-실내(외)자유놀이-하원' 순으로 이루어지며, 영유아는 정해진 일과를 반복적으로 경험하면서 정서적 안정감을 느낌. 어린이집 일과는 영유아의 연령, 흥미, 건강 등을 고려하여 변경될 수 있지만, 기본보육 이용만으로도 영유아의 교육적 발달과 성장에 충분

02 연장보육 이해하기

연장보육이란?

- ◆ 연장보육 이용을 사전에 신청한 영유아를 대상으로 하며, 연령별로 구성된 기본보육반을 유지하는 것이 아니라 연장보육을 신청한 영아 또는 유아로 구성된 연장반에서 전담교사에 의해 이루어지는 보육을 말함

연장보육 이용 대상

- ◆ 연장보육 이용을 사전에 신청한 영유아가 대상.
- ◆ 영유아가 17시 이후에 하원(월 최소 10시간 이상)하는 경우가 많고 연장보육 자격 기준(0~2세)에 충족하면 절차에 따라 신청 가능.
 - * 단, 연장보육 신청 전에 반드시 어린이집 원장님과 상담 필요

연장보육 운영 내용

- ☆ 연장보육을 신청한 영유아는 오후 4시 이후 연장반으로 이동하여 연장반 전담교사에 의해 보육이 이루어짐
- ☆ 연장반은 영아반과 유아반으로 나누어 운영
- ☆ 교사대 아동 비율
 - ☞ 영아반 1:5, 유아반 1:15
 - * 0세반 아동으로만 반 구성 시 및 장애아 포함 시, 1:3
 - * 영아반 중 0세반 아동 포함 시, 1:3 가능(어린이집 당 1개반에 한함)
 - * 탄력보육 허용으로 최대 영아반 2명, 유아반 5명 내 추가 보육 가능
- ☆ 연장보육은 영유아의 자유로운 놀이, 일상생활(휴식 포함) 등의 일과로 진행

02 연장보육 이해하기

연장보육이란?

1. 연장보육 이용 여부 상담(원장 ↔ 부모)

- 어린이집 원장님과 연장보육 이용 여부에 대해 상담
 - ※ 17시 이후 하원이 최소 월 10시간 이상 이용 시 연장보육을 신청해주세요.
 - ※ 연장보육이용신청서를 제출하지 않은 경우에도 간헐적·긴급한 필요가 발생 시 연장보육 신청 (구두·유선) 후 이용가능 합니다.

2. 연장보육 자격 신청(0~2세반)

- 연장보육 자격 신청은 행정복지센터(읍·면사무소, 동 주민센터) 또는 복지포 (www.bokjiro.go.kr) 에서 진행
 - ※ 연장보육 자격 결정 및 통지: 시군구

3. 연장보육 이용 신청(0~5세반)

- 연장보육 이용이 결정되면, '연장보육 이용신청서'를 어린이집에 제출하고 연장보육을 신청

4. 연장보육 이용 최종 확정

연장보육 자격 기준(0~2세반 영아 이용 시 충족 해야함)

취업	임금근로자, 자영업자/특수형태근로자 (단기간 근로자, 주 15시간 월 60시간 미만), 농어업인, 예술인, 무급가족종사자
구직	구직/취업준비(민간학원 이용(1년, 1회 한정), 공무원·공공기관·민간기업의 임용시험 또는 「자격기준법」에 따른 국가자격시험의 접수증 제출)
가정	다자녀(자녀 2인 이상 가구), 한부모가족, 조손가구, 다문화가정, 저소득층
장애·건강	장애, 장기요양/산정특례, 입원/간병
임신·출산	임신, 출산, 유산
학업	재학(원격대학 재학인정), 학위과정(논문작성기간 인정, 1년 1회 한정)
장기부재	군복무, 복역

02 연장보육 이해하기

연장보육 이용 시, 꼭 기억해주세요!

♥ 아이들의 하원 시간을 꼭 지켜 주세요!

규칙적인 등·하원 시간 준수는 영유아의 안정적인 어린이집 생활에 매우 중요한 요소입니다. 자녀가 어린이집 생활에 잘 적응하고 즐겁게 생활할 수 있도록 규칙적인 등·하원 시간을 지켜주시기 바랍니다.

*기본보육만 이용하는 영유아는 오후 4시, 연장보육 이용 영유아는 오후 7시30분까지 하원이 이루어질 수 있도록 해주세요.

♥ 연장보육 신청 시, 꼭 필요한지 한 번 더 신중하게 생각해 주세요!

오후 5시 이후 최소한 월 10시간 이상 이용이 필요한 경우 연장보육을 신청해 주세요. 어린이집에서는 영유아의 연장보육 신청에 따라 ‘연장반’ 편성 및 ‘연장 보육 전담 교사’를 배치합니다. 연장반이 2개월 이상 인원과 이용시간을 충족하지 못할 경우에는 채용된 교사의 인건비가 중단되므로, 연장보육이 안정적으로 이루어질 수 있도록 꼭 필요한지 신중히 결정하여 신청해 주시기 바랍니다.

♥ 갑작스러운 사정으로 연장보육이 필요한 경우에는 꼭 사전에 말씀해 주세요!

연장보육을 신청하지 않은 영유아라도 긴급한 사유가 있을 경우 연장보육 신청이 가능합니다. 오후 5시 이후에 귀가할 사유가 생길 경우, 늦어도 당일 오전까지는 담임교사에게 ‘연장보육’을 신청해 주셔야 안정적인 연장보육을 할 수 있습니다.

02 연장보육 이해하기

연장보육 이용 시, 꼭 기억해주세요!

♥ 어린이집 하원 후에는 재등원 할 수 없으므로 주의해 주세요!

연장반 영유아의 안정적인 보육을 위해 하원하고 학원 등을 다녀온 후 재등원하는 것은 불가능합니다. 다만, 의료기관 진료와 같이 불가피한 경우만 재등원이 가능합니다.

♥ 영유아 어린이집 생활은 담임교사와 상담해 주세요!

연장반 이용시에는, 담임교사가 아닌 연장반 전담교사가 하원지도를 하므로 기본 보육시간 내 궁금한 사항은 '원아 수첩', '스마트 알림장', '전화'를 활용하여 기본 보육반 담임교사와 상담하시기 바랍니다.

* 연장보육 시간의 생활은 연장반 교사와 상담

♥ 연장보육시간 하원 시에는 영유아의 보호자가 함께 귀가 지도를 도와주세요!

(소지품 챙기기, 신발신고 등)





03 보육지원체계 Q&A

연장보육에 대해 궁금해요 1

보육지원체계

FOLLOW



원래 종일반을 이용했는데 다시 신청해야 하나요?

기존 종일반 아동은 별도 신청이 없어도 연장보육 자격으로 전환되므로
별도 증빙 및 신청은 필요 없습니다.
(단, 새로 입소하는 경우에는 자격 여부 상담 후 신청이 필요합니다.)

연장반 이용 시 부모의 자부담이 발생하나요?

정부에서 어린이집으로 전액 지원하므로 자부담(별도 결제)은 없습니다.

연장보육 자격이 있는 경우에만 신청할 수 있나요?

영아(0-2세)반은 취업, 구직, 돌봄 필요 등의 자격을 충족해야 합니다.
유아(3-5세)반은 별도 자격 없이 신청 가능합니다.



03 보육지원체계 Q&A

연장보육에 대해 궁금해요 2

보육지원체계

FOLLOW



연장보육은 언제까지 어떻게 신청하나요?

0-2세반 영아의 경우, 연장보육을 이용하기 전에 행정복지센터(읍면사무소, 동주민센터)를 통해 자격 신청을 하고, 시·군·구로부터 자격 결정을 받은 후 어린이집에 이용을 신청합니다.

3-5세반 유아의 경우, 별도의 자격 결정 없이 어린이집에 이용신청합니다.

기본보육을 선택하는 경우 반드시 16시 전에 하원해야 하나요?

16시 하원 시각을 최대한 준수해야 합니다.

연장반을 이용하면 반드시 매일 17시 이후에 하원해야 하나요?

고정적으로 17시 이후 보육이 필요한 경우 신청하시는 것을 권고합니다.





03 보육지원체계 Q&A

연장보육에 대해 궁금해요 3

보육지원체계

FOLLOW



연장반 신청서를 제출하지 않았지만,
갑자기 연장 보육이 필요한 경우에는 어떻게 하나요?

간헐적이거나 긴급한 수요가 있을 경우 연장보육을 신청
(구두, 유선 등)한 후 이용할 수 있습니다.

연장보육 아동에게 급·간식이 제공되나요?

연장보육 시간에 급식과 간식은 의무사항이 아니며 연장보육료에
포함되지 않습니다. 만약 급·간식을 제공받고자 한다면 부모가
비용을 부담해야 합니다.

더 궁금한 점이 생기면 어디서 내용을 확인할 수 있을까요?

보육지원체계 개편 설명자료는 보건복지부
(www.mohw.go.kr) 홈페이지에서 확인할 수 있습니다.

감사합니다.



전자출결시스템이란?

- ◆ 영유아의 등·하원 정보를 자동으로 체크하여 전자적으로 관리할 수 있는 시스템
- ☆ 영유아 등·하원 시간 안내로 부모님이 안심하고 어린이집을 이용
- ☆ 어린이집은 출석부 서류 관리, 출석일수 확인 및 보육료 신청 등의 행정업무 감소

전자출결시스템 운영방법

- ◆ 영유아가 자동 출결을 위한 인식장치(태그 등)를 소지하고 어린이집에 등·하원
- ◆ 어린이집에 설치된 등·하원 시각 기록 장치가 이를 감지하고, 서버 전송을 통해 시간이 자동체크
- ◆ 영유아 등·하원 시각이 부모님의 휴대폰 문자 메시지로 전송



영유아



어린이집



○○○아동이 오전 8시 25분
△△어린이집에 등원하였습니다.



보호자

※ 영유아가 인식장치를 소지해야 출결이 기록되므로, 꼭 가지고 등원할 수 있도록 협조해주세요



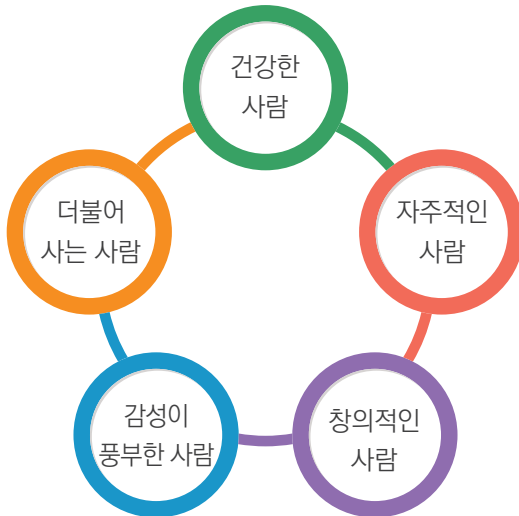
제 4차 표준보육과정이란?

- ◆ 제 4차 어린이집 표준보육과정이란, 어린이집에 다니는 만 0~5세 영유아가 경험해야 할 공통적이고 일반적 기준을 제시한 국가 수준의 보육과정

제 4차 표준보육과정 성격

- ◆ 국가 수준의 공통성과 지역, 기관 및 개인 수준의 다양성을 동시에 추구
- ◆ 영유아의 전인적 발달과 행복을 추구
- ◆ 영유아 중심과 놀이중심을 추구
- ◆ 영유아의 자율성과 창의성 신장을 추구
- ◆ 영유아, 교사, 원장, 부모 및 지역사회가 함께 실현해 가는 것을 추구

“ 제 4차 보육과정 추구하는 인간상 ”



제 4차 표준보육과정 목적

- ◆ 영유아가 놀이를 통해 심신의 건강과 조화로운 발달을 이루고 바른 인성과 민주 시민의 기초 형성

제 4차 표준보육과정 목표

- ◆ 자신의 소중함을 알고, 건강하고 안전한 환경에서 즐겁게 생활한다.
- ◆ 자신의 일을 스스로 하고자 한다.
- ◆ 호기심을 가지고 탐색하며 상상력을 기른다.
- ◆ 일상에서 아름다움에 관심을 가지고 감성을 기른다
- ◆ 사람과 자연을 존중하고 소통하는 데 관심을 가진다.



이전과 달라진 점

- ◆ 바른 인성, 창의적인 인간성 강조
- ◆ 연령별, 수준별 발달 특성을 고려한 영역 중심 내용
- ◆ 일상생활, 휴식 등의 균형 있는 영아 중심 강조
- ◆ '계획-실행-평가' 구조로 보육과정 운영



- ◆ 영아중심, 놀이중심 보육과정 강조
- ◆ 내용 구성의 간략화를 통해 현장 자율성 확대
- ◆ 교사의 보육과정 실행력 지원

누리과정이란?

- ◆ 누리과정은 어린이집과 유치원에 다니는 만 3~5세 유아를 위한 ‘국가 수준의 공통 교육과정’으로, **유아중심, 놀이중심, 유아의 자율성과 창의성 신장, 유아의 전인적 발달과 행복을 중시**



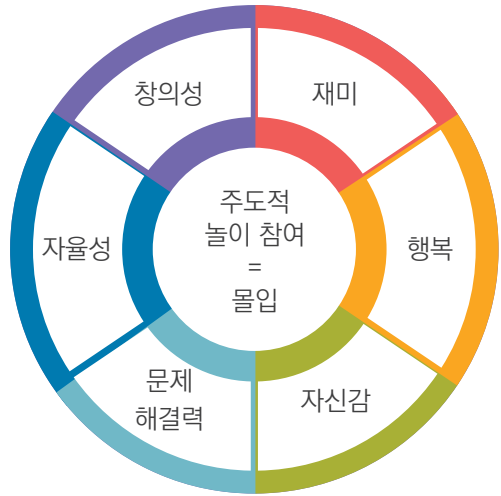
2019 개정 누리과정

유아가 자신의 관심과
흥미에 따라
주도적 · 자발적
으로 놀이



교사는 유아가 놀이를 통해
배울 수 있도록
지원하는 역할 수행

〈자율적 놀이를 통한 배움과 성장〉



누리과정 고시 특성

1. 교육과정의 구성 체계를 확립
2. 누리과정의 성격을 '공통의 교육과정'으로 명시
3. 기존의 구성 체계를 유지하고 5개 영역의 내용을 간략화
4. 유아중심, 놀이중심을 추구
5. 누리과정 실행력과 현장의 자율성을 강조
6. 평가를 간략화

표준보육과정(보건복지부)

〈6개 영역〉

신체운동, 기본생활, 사회관계,
예술경험, 의사소통, 자연탐구

유치원교육과정(교육부)

〈5개 영역〉

건강생활, 사회생활, 표현생활,
언어생활, 탐구생활

「3~5세 누리과정」으로 일원화

※ 신체운동·건강, 의사소통, 사회관계, 예술경험, 자연탐구





누리과정에 대해 궁금해요!



◆ 보건복지부 홈페이지(www.mohw.go.kr) ‘정보→법령 →연구/조사/발간자료’ 에서



◆ 중앙육아종합지원센터 홈페이지(central.childcare.go.kr) ‘어린이집지원 → 어린이집자료실 → 보육과정자료실’ 게시판

위의 사이트에서 ‘누리과정’을 검색해 보세요!  **누리과정** 검색

어린이집 · 유치원 정보공개란?

- ◆ 부모의 알권리 보장 및 선택권 확대를 위해 어린이집 · 유치원 통합정보공시 제도를 시행

어린이집 정보 공개 항목

- ◆ 영유아보육법 제49조의 2항에 명시된 어린이집의 시설 설치 · 운영자, 보육료와 그 밖의 필요경비, 영유아의 건강 · 영양 및 안전관리, 어린이집 운영에 관한 사항을 공시

영유아보육법 제49조의2,3	내용
1. 어린이집 시설 설치 · 운영자 보육교직원 등 기본현황	어린이집 명칭, 시설현황, 반수, 원아수, 직위 · 자격별 교직원 현황 등
2. 어린이집 보육과정에 관한 사항	어린이집 교육과정 편성 · 운영 등
3. 보육료와 그 밖의 필요경비에 관한 사항	어린이집 보육료 수납현황(학부모가 부담하는 경비 일체)
4. 어린이집 예산 · 결산 등 회계에 관한 사항	어린이집 회계 예 · 결산서
5. 영유아의 건강 · 영양 및 안전 관리에 관한 사항	아동 건강검진현황, 환경 위생관리 현황, 사고 발생현황, 어린이집 급식현황, 안전점검현황, 공제회 및 보험가입 현황 등
6. 보육여건 및 어린이집 운영에 관한 사항	대통령령으로 정하는 사항

어린이집 · 유치원 정보공개 확인 방법

- ◆ ‘임신육아종합포털 아이사랑’ (www.childcare.go.kr) 접속 후
어린이집·유치원 정보비교 > 어린이집 명 입력, 검색 > 어린이집 선택 > 정보 확인



전국 어린이집, 유치원 정보를 한 눈에 확인하세요.

어린이집 · 유치원 통합정보공시
<http://www.childinfo.go.kr>



아직 궁금한 것이 있으신가요?

대표 사이트 안내

- ◆ 보건복지부 www.mohw.go.kr (국번없이) 129
 - ◆ 임신육아종합포털 아이사랑 www.childcare.go.kr
(모바일)m.childcare.go.kr
 - ★ 카드 신청, 입소 대기, 어린이집 찾기, 정보공시 등 보육관련 대표사이트
-
- ◆ 보육료 신청 www.bokjiro.go.kr(복지로)
 - ◆ 유아학비 고객센터 ☎ 1544-0079
 - ◆ 아이사랑헬프데스크 ☎ 1566-3232
 - ◆ 입소대기 신청 www.childcare.go.kr(임신육아종합포털 아이사랑)

육아정보는?



어디? 어디 있을까?
여기! 여기 있었네!

가득 가득 육아정보

우리 지역 육아정보

전라남도육아종합지원센터 소개 · 2022년 전라남도 주요 제도와 시책



전라남도육아종합지원센터

- ◆ 전라남도육아종합지원센터는 취학 전 영유아를 위하여 어린이집 및 영유아가정 지원을 위한 기관으로서 국가의 보육 및 육아정책 뿐 아니라 지역사회 특수시책 사업을 수행하는 포괄적 서비스를 제공하며 영유아 놀이지원, 교육지원, 보육컨설팅 제공, 대체인력지원, 육아정보 및 상담 사업을 진행합니다.



가정양육 지원

- ◆ 행복한 가정을 만들기 위한 양육지원 프로그램을 실시합니다.
 - 키움뜰 부모-자녀체험 프로그램
 - 키움뜰 부모교육
 - 열린 부모참여 등
- ◆ 놀잇감과 신나는 놀이가 가득한 장난감 도서관이 있어요.
 - 영유아 발달에 적합한 놀잇감 및 육아 관련 도서·시청각자료 대여
 - 인근지역 학부모와 함께하는 장난감도서관 “노리꿈터” 운영
 - 농어촌 지역으로 찾아가는 장난감 도서관 “붕붕이” 운영문의 : ☎ 061-285-5451
- ◆ 행복한 부모가 되기를 위한 공통 부모교육을 실시합니다.
문의 : ☎ 061-285-5455/내선4
- ◆ 육아상담 체계를 구축하고 다양한 전문적 지원이 이루어집니다.
 - 부모 양육상담 (양육의 어려움, 양육스트레스 상담지원)
 - 1:1 맞춤형 개별상담 및 8인 이상의 집단상담 실시
 - 전화 및 온라인 상담
 - 다양한 육아정보 및 자료제공 (육아상식 / 건강·발달 / 영양 / 나들이 정보 등)문의 : ☎ 061-285-5455/내선3
- ◆ 영아(6개월~36개월 미만) 시간제 보육

전라남도 시간제보육 제공기관			
전남육아종합지원센터	285-5458	순천 꼬마또래어린이집	722-4514
목포 성균관어린이집	285-8544	순천 한샘어린이집	742-7867
목포 행복주택어린이집	276-1933	광양 푸른어린이집	763-7924
목포 새꿈담는우리어린이집	279-2575	광양 한아름어린이집	793-3467
목포 동화마을어린이집	282-4933	광양 세종어린이집	792-8048
목포 작은도화지어린이집	283-2930	광양 지혜샘어린이집	793-0177
여수 쌍봉어린이집	681-3546	광양 용강어린이집	761-4939
여수 웅천어린이집	691-1232	광양시육아종합지원센터	795-2980
여수 연등어린이집	642-8676	광양 동화나라어린이집	792-3139
여수 나진어린이집	682-6414	광양 도담어린이집	763-7633
여수 미평어린이집	653-2597	광양 하늘꿈어린이집	795-2330
여수 여천어린이집	686-7025	광양 내친구어린이집	792-9595
여수 청솔어린이집	644-1572	곡성 아해뜰어린이집	362-0727
여수 봉계어린이집	692-1588	구례 자연어린이집	782-5119
여수 죽림2단지어린이집	691-1123	보성 꼬마숲어린이집	858-3356
여수시육아종합지원센터	692-0763	해남 서림어린이집	536-3274
순천 슬기별어린이집	752-3343	해남 공립해담어린이집	535-8500
순천시육아종합지원센터	749-4097	해남 색동어린이집	536-1916
순천 꼬마친구어린이집	753-7939	해남 동심어린이집	537-0036
순천 꿈동산몬테소리어린이집	746-7777	영암 삼호어린이집	462-5970
순천 라송어린이집	753-9001	완도 성광어린이집	552-4100
순천 왕자와공주어린이집	725-2523	완도 옥도어린이집	553-5954
순천 청미래어린이집	723-4143	완도 완도중앙어린이집	554-5532
순천 삼성프렌즈어린이집	753-6464	완도 안디옥어린이집	555-5123
순천 반딧불이숲어린이집	754-0082		

[관리기관] 전라남도육아종합지원센터 (☎061-285-5458)

※ 각 센터마다 운영방법 및 프로그램이 상이함으로 자세한 사항은 해당 지역 육아종합지원센터로 문의해주세요 !

- 광양시 육아종합지원센터 : 전남 광양시 중동로108 ☎ 061-797-2982
- 순천시 육아종합지원센터 : 전남 순천시 율산길27 ☎ 061-749-4085
- 여수시 육아종합지원센터 : 전남 여수시 웅천6길47 ☎ 061-692-0756
- 전라남도육아종합지원센터 : 전남 무안군 삼향읍 어진누리길30, 2층 ☎ 061-285-5455

※ 카카오톡채널 '전남육아종합지원센터' 친구추가 하시면 가정양육지원사업 프로그램을 안내받을 수 있습니다.

보건·복지·여성 분야



전국

첫만남 이용권 지원

자녀 수에 상관없이 출생아에게 첫만남 이용권 200만원을 새롭게 지급합니다.



새롭게
시작합니다

· 사업취지

- 생애 초기 아동 양육에 따른 경제적 부담 경감

· 핵심내용

- 출생아동 1인당 200만원(일시금) 지급

시행일 : 2022년 1월 1일



구체적으로
알아볼게요

· '첫만남 이용권 지원사업'이란 무엇인가요?

- 정부가 신규 시행하는 사업으로 자녀 인원 수에 상관없이 모든 출생아에게 '첫만남 이용권' 200만원을 지급합니다.

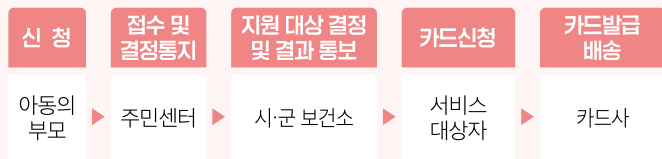
· 누가 지원받을 수 있나요?

- 2022년 1월 1일 이후 출생아로서 출생신고된 영유아부터 지원받을 수 있습니다.

· 어떻게 신청하나요?

- 읍·면·동 주민센터 방문신청 및 온라인(복지로 또는 정부24)으로 신청할 수 있습니다.

· 추진절차가 어떻게 되나요?





보건·복지·여성 분야



전국 영아수당 지원

출생 직후 집중 돌봄이 필요한 영아(만0~1세) 양육 가정의 경제적 부담을 덜고, 아동의 건강한 발달을 위해 '영아수당'을 지원합니다.



새롭게
시작합니다

· 사업취지

- 아동 발달 특성을 고려하여 주 양육자의 집중돌봄 및 관계 형성이 중요한 만 0~1세 아동의 양육을 지원하기 위해 영아수당 지원

· 핵심내용

- 2022년 출생아부터 만 0~1세에 월 30만원 영아수당 지원
※ ('20~'21년 출생아는 가정양육수당 지급)

시행일 : 2022년 1월 1일(예정)



구체적으로
알아볼게요

· '영아수당 지원사업'이란 무엇인가요?

- 제4차 저출산고령사회 기본계획 과제 중 하나로 출생 직후 집중 돌봄이 필요한 영아 양육 가정의 경제적 부담을 덜고, 아동의 건강한 발달을 위해 도입한 사업입니다.

· 지원내용은 무엇인가요?

- '22년 출생아부터 만 0~1세에 월 30만원 영아수당을 지원합니다.
※ ('22)30만원 → ('23)35만원 → ('24)40만원 → ('25)50만원으로 지원금액을 단계적으로 확대해 나갈 예정입니다.

· 어떤 절차로 진행되나요?

신청 접수(읍·면·동) 신청 상담 및 안내, 지급 요건, 가구 구성, 보호자 등 확인

가구 구성(읍·면·동) 주민등록표, 가족관계등록부 등 조회

사실관계 확인(읍·면·동) 가구원 및 실질적 보호자 확인 후 접수 처리

보장결정·지급 (시·군·구)
· 신청 접수일로부터 30일(불가피한 경우 60일) 이내 행복e음 통해 신청자 통지
· 해당 연령별 자격서비스 급여액 지급

사후관리(시·군·구) 수급자의 수급자격 및 급여 적정성 확인

※ 이의신청 및 부정적 수급에 따른 환수 등 처리 : 시·군·구 사업 담당

보건·복지·여성 분야

전라남도



전남형 난임부부 시술비 지원 확대

난임부부의 경제적 부담을 덜어주고 임신성공을 돕고자 횡수 제한없이 난임 시술 비용을 지원합니다.



이렇게
달라집니다

사업내용		전남형 난임부부 시술비 지원	
종 전		변 경	
연 2회 지원	▶	횡수제한 없음	
· 중위소득 180% 이하 · 중위소득 180% 초과	▶	소득기준 폐지	

시행일 : 2022년 1월 1일



구체적으로
알아볼게요

• 누가 지원을 받을 수 있나요?

- 도내 1년 이상 주민등록을 둔 난임부부로 난임 시술비 건강보험 적용 횡수* 종료자가 지원받을 수 있습니다.

* 체외수정(신선 9회, 동결 7회), 인공수정 5회

• 지원내용은 무엇인가요?

- 난임 시술비용 1회당 20~150만원을 횡수 제한 없이 지원합니다.

시술방법	지원액
체외수정(신선)	회당 150만원
체외수정(동결)	회당 70만원
인공수정	회당 30만원

• 추진절차가 어떻게 되나요?





보건·복지·여성 분야



전라남도

출산가정 방문 산후조리 서비스 확대 지원

소득에 상관없이 모든 가정을 대상으로 출산가정 방문 산후조리 서비스를 지원합니다.



새롭게
시작합니다

· 사업취지

- 소득에 상관없이 모든 출산가정에 방문 산후조리 서비스 지원

· 핵심내용

- 중위소득 150% 초과 첫째아 출산가정에 방문산후조리 서비스 비용 지원

시행일 : 2022년 1월 1일



구체적으로
알아볼게요

· ‘출산가정 방문 산후조리 서비스’란 무엇인가요?

- 출산가정에 건강관리사를 파견하여 산모의 산후회복을 도와드리는 서비스입니다.

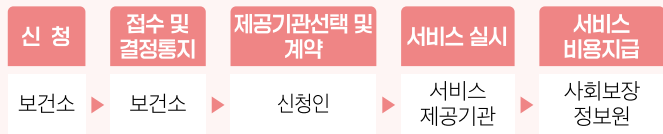
· 구체적인 지원내용은 무엇인가요?

- 가정방문 산후조리, 신생아 돌봄, 가사활동 등을 지원하여 출산가정의 신체적·경제적 부담을 완화해 드립니다.

· 누가 지원받을 수 있나요?

- 기존 정부 지원대상(기존중위소득 150%이하 출산가정 및 예외지원대상자)에서 제외되었던 중위소득 150% 초과 첫째아 출산가정에 지원해드립니다. ※ 지원규모 : 3,000가구

· 추진절차가 어떻게 되나요?



보건·복지·여성 분야



전국

임신·출산 의료서비스 지원 확대

출산 친화적 환경 조성을 위하여 출산 전·후 산모와 영아의 건강관리 등에 소요되는 진료비 부담을 덜어 드리겠습니다.



이렇게
달라집니다

주요내용	종 전	변 경
지원금액	<ul style="list-style-type: none"> • 단태아 60만원 • 다태아 100만원 	<ul style="list-style-type: none"> • 단태아 100만원 • 다태아 140만원
※ 분만취약지* 20만원 추가 지원 (* 전남(6) : 보성, 장흥, 함평, 완도, 진도, 신안)		
사용기간	<ul style="list-style-type: none"> • 임신부 지원 결정할 날부터 또는 출산예정일(출산일) 이후 1년 	<ul style="list-style-type: none"> • 임신부 지원 결정할 날부터 또는 출산예정일(출산일) 이후 2년
사용범위	<ul style="list-style-type: none"> • 임신·출산 관련 진료비 및 약제·치료재료 구입비 	<ul style="list-style-type: none"> • 모든 진료비 및 약제·치료재료 구입비
시행일 : 2022년 1월 1일		



구체적으로
알아볼게요

• 누가 지원받을 수 있나요?

- 임신 중이거나 출산(유산 및 사산 포함) 및 출생일로부터 2년 이내의 영아가 지원받을 수 있습니다.
- ※ 2022년 1월 1일 이후 신청자부터 적용(다만, 이전 신청자는 종전 규정이 적용)

• 어떻게 사용할 수 있나요?

- 의료기관 진료비 등 청구 시 대상자로 확인되면 본인 부담금액에서 차감됩니다.
- ※ 신청일 이전 부담한 본인 부담금은 소급 적용하지 않으며, 지원기간 내 미사용 금액은 소멸

• 어떻게 신청하나요?

- 신청인 : 본인
- 신청장소 : 거주지 읍·면·동사무소
- 제출서류 : 임신·출산 진료비 지원 신청서 및 사실증명서 각 1부

보건·복지·여성 분야

전국



로타바이러스 예방접종 실시

로타바이러스 감염 위험이 높은 8개월 미만 영유아는 도내 위탁의료기관 어디서든 무료로 로타바이러스 예방접종이 가능합니다.



이렇게 달라집니다

주요내용 도내 8개월 미만 영아 로타바이러스 예방접종 실시

종 전

보호자 주소지
위탁의료기관에서만 접종

변경

보호자 주소지 상관없이
도내 위탁의료기관 접종

시행일 : 2022년 1월 1일



구체적으로
알아볼게요

· '로타바이러스 예방접종'을 꼭 접종해야 하나요?

- 로타바이러스 감염증은 영유아에게 발생하는 가장 흔한 질환으로 구토, 고열, 설사 등의 증상이 나타납니다.
- 어린이집 등 집단생활을 하는 영유아의 경우 고위험군 가능성이 높아 로타바이러스 예방을 위해 백신 접종이 필요합니다.

· 누가 접종을 받을 수 있나요?

- 보호자가 전남 도내에 1년 이상(2022. 1. 1. 기준) 주소를 둔, 8개월 미만 영유아는 누구나 예방접종을 받을 수 있습니다.

· 어디에서 접종을 받으면 되나요?

- 전남 도내 22개 시·군 보건소나 위탁의료기관 어디서든 무료로 로타바이러스 예방접종을 받을 수 있습니다.
- ※ 1인당 평균 접종비 10만원 지원



보건·복지·여성 분야



전국

국가건강검진 내 영유아 구강검진 횟수 확대 : 3회 → 4회

영유아 구강검진을 현행 3회에서 1회(30~41개월)를 추가하여 총 4회 받을 수 있도록 횟수를 확대합니다.



이렇게
달라집니다

주요내용 영유아 구강검진 확대(3회→4회)

증 전

- 1차 : 18~29개월
- 2차 : 42~53개월
- 3차 : 54~65개월

변 경

- 1차 : 18~29개월
- 2차 : 30~41개월
- 3차 : 42~53개월
- 4차 : 54~65개월

시행일 : 2022년 상반기 예정



구체적으로
알아볼게요

• 구강검진 횟수를 왜 확대하나요?

- 1차(18개월) 검진 후 2차(42개월) 검진을 실시하기 전 치아우식증이 증가하고 유치열이 완성되는 점을 고려하여, 추가검진을 통한 질환 예방하기 위함입니다.

※ 치아우식증 : 치아면에 부착된 세균이 만들어낸 산(acid)에 의해 치아 법랑질이 손상되어 충치가 생기는 현상

• 검진항목은 무엇인가요?

- 진찰 및 상담, 치아검사, 기타 검사 및 문진, 구강보건 교육입니다.

• 누가 지원받을 수 있나요?

- 만 0~5세의 영유아 전체가 지원 받을 수 있습니다.

• 어떻게 이용하나요?

- 국민건강보험공단에서 해당 차수에 가정에 문진표를 발송 → 보호자가 문진표 작성 → 의료기관 방문 → 결과통보

• 어떤 점에서 도움이 되나요?

- 영유아 치아발육 상태에 맞는 구강검진 주기 개선으로 치아우식증의 조기발견과 치료에 도움이 됩니다.



보건·복지·여성 분야



전국

영유아 발달장애 정밀검사비 지원대상 확대

영유아 건강검진 중 영유아 발달 선별검사 결과 「심화평가 권고」 판정 받은 영유아 발달장애 정밀검사비 지원대상을 확대합니다.



이렇게 달라집니다



구체적으로 알아볼게요

주요내용		지원대상
종 전	변경	
<ul style="list-style-type: none"> · 의료급여수급자 · 차상위계층 · 건강보험료 부과금액 하위 50%이하 * (직장) 131,500원 이하 (지역) 90,000원 이하 	▶	<ul style="list-style-type: none"> · 의료급여수급자 · 차상위계층 · 건강보험료 부과금액 하위 70%이하 * (직장) 173,500원 이하 (지역) 161,000원 이하

시행일 : 2022년 1월 1일

· 누가 지원받을 수 있나요?

- 의료급여수급자, 차상위계층, 건강보험료 부과금액 하위 70% 이하 대상자 중 건강검진 발달평가 결과 '심화평가 권고' 판정을 받은 영유아에게 지원합니다.
- ※ 심화평가 권고 : 발달지연이 의심되므로 정밀한 평가를 위해 발달 전문의의 진단이 필요한 상태

· 무엇을 지원하나요?

- 조기 치료와 재활을 위한 영유아 발달장애 정밀검사 및 진찰료를 지원합니다. (장애인진단서 발급비용 등 제외)

· 검사항목은 무엇인가요?

- 6개 핵심 발달 영역(대근육·소근육운동, 인지, 언어, 사회성, 자조)을 검사합니다.

· 얼마나 지원받을 수 있나요?

- 의료급여수급권자, 차상위계층 : 최대 40만 원
- 건강보험료 부과금액 하위 70% 이하 : 최대 20만 원

· 어떻게 이용하나요?

- 대상자 선정 및 관리(공단→시군) → 확인서 발급(보건소) → 정밀진단 실시(지정 의료기관) → 결과 통보 및 비용청구(지정 의료기관→보건소)

보건·복지·여성 분야



전라남도

다자녀행복카드 수수료 감면 지원

전남 다자녀행복카드 가맹점에 대한 카드 결제 수수료를 감면해 드립니다.



새롭게
시작합니다

· 사업취지

- 도내 다자녀행복카드 가맹점의 결제 수수료 부담 경감

· 핵심내용

- 가맹점에서 카드사에 지급하는 다자녀행복카드 수수료 전액 감면

시행일 : 2022년 1월 1일



구체적으로
알아볼게요

· 지원내용은 무엇인가요?

- 전남 다자녀행복카드 가맹점에서 카드사에 지급하는 다자녀카드 결제 수수료를 지원해드립니다.

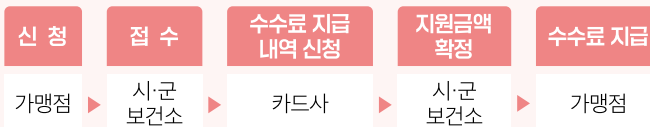
· 누가 지원받을 수 있나요?

- 전남 다자녀행복카드 누리집에 등록된 모든 가맹점이 지원받을 수 있습니다.

· 지원 대상기간은 어떻게 되나요?

- '22. 1. ~ 11. 중 카드사에 지급한 다자녀카드 결제 수수료를 지원해 드립니다.

· 추진절차가 어떻게 되나요?





보건·복지·여성 분야



전라남도

으뜸전남! 으뜸부모! 맞돌봄·맞살림 프로그램 지원 확대

양육·돌봄이 부부 공동 책임이라는 인식을 확산하고 성평등한 가족관계를 형성하기 위해 가정 내 맞돌봄·맞살림 문화 조성사업을 확대 운영합니다.



이렇게
달라집니다

주요내용

종 전

변 경

지원규모

60가구
(육아·돌봄·가사관련 체험활동카드)▶ 100가구
(육아·돌봄·가사관련 체험활동카드)

시행일 : 2022년 1월 1일



구체적으로
알아볼게요

· ‘맞돌봄·맞살림’ 프로그램이란 무엇인가요?

- 가정 내 일·생활균형 실천 분위기 확산 및 남성의 돌봄권 보장을 위해 남성이 육아·돌봄·가사를 실천할 수 있도록 체험카드를 지원하는 프로그램입니다.

· 누가 지원받을 수 있나요?

- 도내 거주 10세 미만 자녀를 둔 워킹맘·워킹대디 및 맞벌이 부부가 지원받을 수 있습니다.

· 무엇을 지원하나요?

- 자녀와 소통하고 교감할 수 있는 육아·돌봄·가사관련 체험활동카드를 가구당 1회 지원합니다.

· 어떻게 신청하나요?

- 신청방법 : 참가신청서 작성 후 이메일 제출(jwd7300@naver.com)
- 신청기간 : 연중
- 제출서류 : 참가신청서

· 결과물은 무엇을 제출해야 하나요?

- 아빠와 자녀의 체험활동사진을 5매 이상 제출해야 합니다.

보건·복지·여성 분야



전국

아동수당 지원대상 확대 : 만 7세 미만 → 만 8세 미만

아동수당을 지급하여 양육에 따른 경제적 부담을 경감하고 건강한 성장환경 조성을 지원합니다.



이렇게
달라집니다

주요내용	증 전	변 경
지원대상	만 7세 미만 아동 (0~83개월)	▶ 만 8세 미만 아동 (0~95개월)
시행일 : 2022년 1월 1일		



구체적으로
알아볼게요

· ‘아동수당’이란 무엇인가요?

- 아이를 키우는 경제적 부담을 줄이고 건강한 성장 환경을 조성하기 위해 아동에게 매월 지급되는 수당입니다.

· 지원내용은 무엇인가요?

- 만 8세 미만 신청아동을 대상으로 월 10만원을 지원합니다.

· 누가 지원받을 수 있나요?

- 만 8세 미만이면서 ① 대한민국 국적을 갖고 주민등록번호가 있는 아동,
② 난민법상 난민 인정아동, ③ 국내 거주 복수국적 아동이 대상입니다.

· 어떻게 신청하나요?

- (모바일 앱) 복지로 앱을 다운받아 인증서 로그인 후 ‘복지서비스 신청하기’를 통해 신청

⇒ 복지서비스 신청 → 영유아 → 아동수당 → 공인인증서 로그인 → 신청서 작성 및 완료

- (온라인신청)

⇒ 복지로 사이트 접속 → 복지서비스 신청하기 → 영유아 → 아동수당 → 신청서 작성 → 제출완료

- (방문신청) 아동 주민등록 주소지의 읍·면·동 주민센터 방문 신청

⇒ 아동 보호자 신분증 또는 대리 신청 시 위임장, 보호자 신분증 사본 및 대리인 신분증 지참

보건·복지·여성 분야



전국

기초생활보장수급자 급여 인상 및 선정기준 완화

국민기초생활보장제도의 수급자 선정기준 중위소득이 5.02% 인상되어 4인 가구 기준 생계급여는 1,536천원이 지원되며, 의료급여 부양의무자 기준 등 수급자 선정기준이 완화됩니다.



이렇게 달라집니다

주요내용	증 전	변 경
생계급여 (4인가구 기준)	선정·지원기준 1,462천원 (기준중위소득 30%)	▶ 선정·지원기준 1,536천원 (기준중위소득 30%)
의료급여 (4인가구 기준)	선정기준 1,950천원 (기준중위소득 40%)	▶ 선정기준 2,048천원 (기준중위소득 40%)
주거급여 (4인가구 기준)	선정기준 2,194천원 (기준중위소득 45%)	▶ 선정기준 2,355천원 (기준중위소득 45%)
교육급여 (4인가구 기준)	선정기준 2,438천원 (기준중위소득 50%)	▶ 선정기준 2,560천원 (기준중위소득 50%)
의료급여 수급권자 확대 및 지원강화	의료급여 대상자 부양의무자 기준 적용	▶ 부양의무자 가구에 기초연금 수급자가 있는 경우, 부양의무자 기준 적용 제외

시행일 : 2022년 1월 1일



구체적으로
알아볼게요

· 누가 지원받을 수 있나요?

- 가구 소득인정액이 기준중위소득 50% 이하인 가구가 지원받을 수 있습니다.

· 보장급여는 무엇인가요?

- 생계급여, 의료급여, 주거급여, 교육급여, 해산·장제급여입니다.

· 어떻게 이용하나요?

- 상담·접수(읍·면·동 주민센터) → 소득 및 자산조사·보장결정 → 급여지급(시·군)

보건·복지·여성 분야



전국

저소득층 자산형성 지원사업(통장) 개편

탈수급·탈빈곤 및 청년 자립 역량 강화를 위해 목돈마련을 지원하는 통장 사업이 기존 5개에서 3개로 간소화 됩니다.



이렇게
달라집니다

주요내용

• 일하는 기초수급자 및 차상위가구 목돈 마련 지원

증 전

- 희망키움통장 I
- 희망키움통장 II
- 내일키움통장
- 청년희망키움통장
- 청년저축계좌

변 경

- 희망저축계좌 I
- 희망저축계좌 II
- 청년내일저축계좌

시행일 : 2022년 1월 1일



구체적으로
알아볼게요

• 희망저축계좌 I · II

- 가입대상 : 기초수급자 및 차상위가구
- 신청장소 : 읍·면·동사무소[2022년 3월(I), 4월(II)부터]
- 지원금액 : 정부 월 30만원(희망저축계좌 I) / 월 10만원(희망저축계좌 II) 매칭*
* 본인 월 10만원 저축 시
- 수급요건 : 3년 가입유지 및 탈수급(또는 교육·사례관리 이수)
- ※ 평균수급액 : 720 ~ 1,440만원 + 이자(3년 유지 시)

• 청년내일저축계좌

- 가입대상
 - (차상위 초과) 만 19세~34세 기준 중위소득 100% 이하 가구 청년
 - (차상위 이하) 만 15세~39세 일하는 기초수급자 및 차상위가구 청년
- 가입장소 및 시기 : 읍·면·동사무소(2022년 7월부터)
- 지원금액 : 정부 월 10만원(차상위 초과) / 월 30만원(차상위 이하) 매칭*
* 본인 월 10만원 저축 시
- 수급요건 : 3년 가입유지 및 교육 이수
- ※ 평균수급액 : 720 ~ 1,440만원 + 이자(3년 유지 시)



보건·복지·여성 분야



전국

아동발달지원계좌 지원 확대

저소득층 아동의 사회진출 시 소요되는 초기비용 마련을 위한 자산형성사업인 아동발달지원계좌 정부지원금을 확대 지원합니다.



이렇게
달라집니다

주요내용 정부지원금 확대

종 전

아동별 적립액 최대 월 5만원에 대해
1:1로 매칭 지원
(최대 1인당 월 5만원까지)

변 경

아동별 적립액 최대 월 5만원에 대해
1:2로 매칭 지원
(최대 1인당 월 10만원까지)

시행일 : 2022년 1월 1일



구체적으로
알아볼게요

· '아동발달지원계좌'란 무엇인가요?

- 만 18세 미만의 보호가 필요한 아동에게 학자금·취업·창업·주거마련 등에 소요되는 초기비용을 지원하기 위한 자산형성 지원사업입니다.
- ※ 1인당 월 10만원 지원(아동적립액 최대 월 5만원에 대해 1:2로 매칭 지원)

· 지원내용은 무엇인가요?

- 보호대상아동 및 기초생활수급가구 아동 가입 시부터 만 18세 미만까지 지원
- 아동이 후원자 또는 보호자의 도움 등으로 적립 시 국가(지자체)가 월 5만원 내에서 1:2 매칭 지원(아동이 5만원 적립 시 10만원 지원)

· 누가 지원받을 수 있나요?

- 만 18세 미만의 아동복지시설(아동양육시설, 공동생활가정) 보호아동, 가정위탁 보호아동, 장애인생활시설 아동, 소년소녀가정 아동
- 만 12세 이상의 기초생활수급가구 아동(중위소득 40% 이하의 수급가구)

· 어떤 점에서 도움이 되나요?

- 아동의 사회진출 시 필요한 자립비용을 지원하여 건전한 사회인으로 자랄 수 있도록 지원합니다.

보건·복지·여성 분야

전라남도



아동급식 지원단가 인상 : 6,000원 → 7,000원

결식우려 대상아동에게 지원하는 아동급식 1식당 지원단가를 6,000원에서 7,000원으로 인상하여 지원합니다.



이렇게
달라집니다

주요내용	결식우려 아동급식 지원단가 인상	
종 전	1식당 지원단가 6,000원	변 경
	▶	1식당 지원단가 7,000원
시행일 : 2022년 1월 1일		



구체적으로
알아볼게요

· ‘아동급식 지원사업’이란 무엇인가요?

- 아동급식 지원사업은 연중 방학중·학기중 토요일, 공휴일 등에 결식우려 아동을 대상으로 1식을 도시락, 밀반찬, 부식 배달 등으로 지원하는 사업입니다.

· 누가 지원받을 수 있나요?

- 만 18세 미만 취학 및 미취학 아동 중 수급자·차상위계층 및 한부모가족 등 저소득층에 해당되는 결식우려가 있는 아동은 누구나 지원 가능합니다.
- ※ (결식우려) 보호자가 충분한 주식과 부식을 준비하기 어렵거나 주·부식을 준비하는 경우에도 아동 스스로 식사를 챙겨 먹기 어려운 경우

· 어떻게 신청하나요?

- 신청기간 : 연중 상시
- 신청인 : 아동 본인 또는 보호자의 신청, 담당공무원의 직권 신청
학교장, 이·통반장, 아동급식위원 등을 통한 추천
지역사회, 시민단체, 종교단체, 자원봉사단체 등을 통한 추천
- 신청방법 : 온라인(복지로), 읍·면·동주민센터, 직접방문 및 전화, 전자우편, 우편 등 다양한 방법으로 신청가능
- 신청서류 : 급식신청서, 기타 대상자 선정을 위한 증빙자료



보건·복지·여성 분야



전국

여성청소년 보건위생용품 지원대상 확대

저소득층 여성청소년 보건위생용품 지원대상이 만 9세 ~24세로 확대됩니다.



이렇게
달라집니다

주요내용	증 전	변 경
지원대상 확대	만 11세~18세	▶ 만 9세~24세
지원금액 확대 (바우처포인트 지급)	월 11,500원(연 138천원)	▶ 월 12,000원(연 144천원)

시행일 : 2022년 1월 1일



구체적으로
알아볼게요

· 누가 지원받을 수 있나요?

- 만 9세~24세 저소득층 여성청소년이 지원받을 수 있습니다.
- 「국민기초 생활보장법」에 따른 생계·의료·주거·교육 급여 수급자
- 「국민기초 생활보장법」에 따른 법정 차상위계층
- 「한부모가족 지원법」에 제5조 및 제5조의 2에 따른 지원대상자
※단, 만19세~24세는 5월부터 지원합니다.

· 지원내용은 무엇인가요?

- 여성청소년 보건 위생용품(생리대) 구입을 위한 바우처포인트를 지원합니다.

· 어떻게 이용하나요?

- 국민행복카드 발급 후 온·오프라인 가맹점에서 구매하실 수 있습니다.

· 어떻게 신청하나요?

- (방문) 청소년의 등록 주소지 관할 읍·면·동사무소(신청인 신분증 지참)
- (온라인) 복지로 사이트(<http://www.bokjiro.go.kr>), 복지로 어플



보건·복지·여성 분야

전라남도



보호종료아동 자립정착금 지원 1인당 1천만원까지 확대

보호가 종료되는 아동에게 지원하는 자립정착금을 1인당 1천만원으로 확대 지원합니다.



이렇게
달라집니다

주요내용	자립정착금 확대	
종 전	1인당 5백만원 지원	변 경
	▶	1인당 1천만원 지원
시행일 : 2022년 1월 1일		



구체적으로
알아볼게요

- **무엇을 지원하나요?**
 - 아동복지시설 및 가정위탁 보호가 종료된 아동 모두에게 원활한 사회 정착을 돕기 위해 1인당 1천만원의 자립정착금을 지원합니다.
- **누가 지원받을 수 있나요?**
 - 만 18세 이후 보호가 종료된 도내 아동복지시설 및 가정위탁 보호아동에게 지급합니다.
- **어떻게 신청하나요?**
 - 아동복지시설 등 자립업무 담당자로부터 자립정착금 사용계획 작성 등 사전 교육 이수 후 주거지 시·군에 신청합니다.
- **어떤 점에서 도움이 되나요?**
 - 아동의 사회진출 시 학자금, 기술자격 및 취업훈련비용, 창업지원금, 주거 마련 등에 사용되는 자립정착금으로 보호종료아동의 경제적 어려움을 덜어주어 원활한 사회정착을 지원합니다.



보건·복지·여성 분야



전국

보호종료아동 자립수당 지원대상 확대

보호종료 후 3년 이내 아동에게 지급하는 자립수당을 확대하여 보호종료 후 5년 이내 아동까지 확대 지원합니다.



이렇게
달라집니다

주요내용

지원대상 확대

종 전

보호종료 후 3년 이내 아동에게 지급
(1인당 월 30만원)

변 경

보호종료 후 5년 이내 아동에게 지급
(1인당 월 30만원)

시행일 : 2022년 1월 1일



구체적으로
알아볼게요

· 무엇을 지원하나요?

- 보호종료 후 5년 이내의 보호종료아동에게 월 30만원의 자립수당을 지원합니다.

· 누가 지원받을 수 있나요?

- 만 18세 이후 보호가 종료된 아동 중 보호종료일을 기준으로 과거 2년 이상 연속하여 보호를 받았던 아동 모두 지원합니다.

· 어떻게 신청하나요?

- 신청인 : 본인
- 신청장소 : 거주지 읍·면·동사무소
- 제출서류 : 지급신청서, 보호종료아동 자립교육 사이버강의 이수증, 신분증

· 어떤 점에서 도움이 되나요?

- 보호종료아동의 보호종료 후 경제적 부담을 완화하고 복지향상을 통해 안정적인 사회정착 및 성공적 자립에 기여합니다.

보건·복지·여성 분야



전국 긴급복지지원 소득기준 완화 및 지원금 인상

사망·실직·질병 등 생계 유지가 어려운 저소득층을 신속하게 발굴·지원하기 위하여 소득기준이 완화되고 급여를 인상 지원합니다.



이렇게
달라집니다

주요내용	증 전	변 경
소득기준 완화 (기준중위소득 75%)	366만원 이하 (월, 4인 기준)	▶ 384만원 이하 (월, 4인 기준)
지원금액 인상	생계급여(4인 기준) 1,267천원	▶ 생계급여(4인 기준) 1,305천원

시행일 : 2022년 1월 1일



구체적으로
알아볼게요

- ‘긴급복지지원 제도’란 무엇인가요?
- 생계곤란 등의 위기상황에 처하여 도움이 필요한 사람을 신속하게 단기적으로 지원하여 위기상황 해소를 지원하는 제도입니다.
- 긴급복지지원 대상이 되는 소득·재산기준은 어떻게 되나요?
- (소득) 가구 소득인정액 기준 중위소득 75% 이하
- (재산) 13,000만원 이하(농어촌) - (금융재산) 600만원 이하
- 지원내용은 무엇인가요?
- 생계, 의료, 주거, 교육, 복지시설이용, 연료비 등을 지원받을 수 있습니다.
- 지원절차는 어떻게 되나요?

지원요청·신고 ▶ 현장확인 ▶ 지원결정·지급 ▶ 사후조사 ▶ 적정성 심사

※ 지원신청은 거주지 관할 시·군, 읍·면·동, 보건복지상담센터(국번없이 129)



보건·복지·여성 분야



전라남도

청년부부 결혼축하금 지원 확대 : 2,200부부 → 4,400부부

전남도 내에 거주하는 청년부부에게 도내 정착과 결혼·출산을 장려하기 위해 결혼축하금을 지원합니다.



이렇게
달라집니다

주요내용	지원규모	거주요건
종 전	2,200부부	<ul style="list-style-type: none"> • 혼인신고일 기준, 부부 중 1명 이상이 도내 1년 이상, 해당 시·군에 6개월 이상 주소를 두고 거주한 자 • 축하금 신청일 기준, 부부 2명 모두 해당 시·군에 주소를 두고 거주한 자
변경	4,400부부	<ul style="list-style-type: none"> • 혼인신고일 기준, 부부 중 1명 이상이 <u>혼인신고일 직전 도내 계속해서 1년 이상 주소를 두고 거주한 자</u> • 축하금 신청일 기준, <u>혼인신고일로부터 결혼축하금 신청일까지 계속해서 부부 모두 도내에 주소를 두고 거주하며, 부부 중 1명 이상이 해당 시·군에 주소를 두고 거주한 자</u>

시행일 : 2022년 1월 1일



구체적으로
알아볼게요

• 결혼축하금은 얼마를 지원하나요?

- 1부부당 2백만원을 지원합니다.

• 결혼축하금의 신청자격은 어떻게 되나요?

- (연령) 혼인신고일 기준, 남녀 모두 만 49세 이하인 부부
- (혼인) ① '21. 1. 1. 이후 혼인신고 한 부부, ②부부 중 1명 이상이 초혼인 부부
- (거주) ① 혼인신고일 기준, 부부 중 1명 이상이 도내 1년 이상 거주
 - ② 혼인신고일로부터 축하금 신청일까지 부부 모두 도내에 거주하며, 부부 중 1명 이상이 해당 시·군에 주소를 두고 거주한 자

• 어떻게 신청하나요?

- 신청시기 : 혼인신고일 기준, 6개월 경과 후부터 12개월까지
- 신청방법 : 거주지 읍·면·동사무소에 여성이 신청 원칙
 - ※ 중복수급방지 및 신속 지급
- 제출서류 : 결혼축하금 지원 신청서 및 개인정보동의서 1부, 주민등록초본(주소변경 이력 포함) 및 혼인관계증명서 부부 각 1부, 입금통장 사본 1부

보건·복지·여성 분야



전라남도

공공심야약국 운영 확대

365일 야간시간대 전문 약사의 복약지도와 안전하고 편리한 공공보건으로 서비스 제공을 위해 공공심야약국이 2개소에서 4개소로 확대됩니다.



이렇게
달라집니다

주요내용 공공심야약국 운영지역 확대

증 전

2개소(목포시, 순천시)

변 경

4개소(목포시, 여주시, 순천시, 광양시)

시행일 : 2022년 1월 1일



구체적으로
알아볼게요

· '공공심야약국'이란 무엇인가요?

- 야간시간대(22:00~24:00) 전문 약사가 의약품을 조제·판매하고 복약지도 하는 약국입니다.

· '공공심야약국'은 어디에 있나요?

- 운영약국 : 목포 비타민약국, 여수 백운약국, 순천 오가네약국, 광양 공약국
- 운영시간 : 평일 및 공휴일 야간시간(22:00~24:00), 연중무휴

· 어떤 점에서 도움이 되나요?

- 취약 시간대인 심야 시간과 휴일 등에도 약국을 운영하여 전문 약사의 복약지도를 통해 의약품 오남용을 최소화하고, 의약품 구입 불편을 해소할 수 있습니다.



관광·문화·체육 분야



전라남도

전남 관광취약계층 행복여행활동 지원

관광활동에서 소외된 장애인, 저소득층 등 관광취약계층에게 관광복지를 위한 여행 활동을 지원합니다.



새롭게
시작합니다

· 사업취지

- 관광취약계층 관광복지 증진을 위한 여행활동 지원

· 핵심내용

- 인당 14만원 내외(예정) 여행활동비 지원

시행일 : 2022년 4월 1일



구체적으로
알아볼게요

· 지원 근거는 무엇인가요?

- 「관광진흥법」 제47조의4(관광취약계층의 관광복지 증진 시책 강구)에 따른 전라남도의 신규 시책입니다.

· 누가 지원받을 수 있나요?

- 22개 시·군 국민기초생활 보장법상 수급자, 차상위계층, 장애인, 한부모가족지원 대상자 등 10천여명에게 지원됩니다.

· 지원 내용은 어떻게 되나요?

- 인당 14만원 내외(예정)의 여행 활동비가 지원됩니다.
※ 활동비는 대상자의 여행을 지원하는 여행사에 지급됩니다.

· 어떻게 신청하나요?

- 거주지 시·군에서 관광취약계층 행복여행활동 사업공고 시 개인별 신청할 수 있습니다.

· 향후 지원 일정이 궁금합니다.

운영계획 결정

2월(도)

관광상품 구성

3월(시·군)

대상자 선정

4월(시·군)

여행활동 지원

5~12월

관광·문화·체육 분야



전국

통합문화이용권 사업 지원인원 확대

소외계층 삶의 질 향상 및 계층 간 문화격차 해소를 위하여 통합문화이용권 사업 지원대상 인원을 확대합니다.



이렇게
달라집니다

주요내용

통합문화이용권 지원인원 확대

종 전

98,211명

변 경

126,950명

시행일 : 2022년 1월 1일



구체적으로
알아볼게요

· ‘통합문화이용권’이란 무엇인가요?

- 전국 문화예술·여행·체육 관련 분야에서 이용 가능한 카드이며, 전남에 있는 1,400여 개의 가맹점 뿐만 아니라 전국 어디서나 사용 가능한 카드입니다.

· 누가 지원받을 수 있나요?

- 만 6세 이상 기초생활수급자 및 차상위 계층을 대상으로 지원합니다.

· 지원액은 얼마인가요?

- 1인당 연 10만원을 지원합니다.

· 어떻게 신청하나요?

- 가까운 읍·면·동 사무소를 방문하거나 문화누리카드 누리집(www.mnuri.kr), 전화ARS(☎1544-3412) 또는 문화누리 모바일 앱을 통해 신청 가능합니다.
- 전년도 발급받은 사람은 수급자격을 유지하는 경우 별도 신청 없이 자동으로 재충전됩니다.

· 어떻게 사용할 수 있나요?

- 직접 사용 가능 가맹점을 방문하거나 온라인 가맹점 및 전화주문 서비스 등을 통해 가능합니다.

관광·문화·체육 분야



전국

스포츠강좌이용권 사업 확대 운영

저소득층 유·청소년 및 장애인의 스포츠 참여를 통해 체력향상과 건강증진을 도모하고자 스포츠강좌이용권 사업을 확대·운영합니다.



이렇게
달라집니다

주요내용	종 전	변 경
지 원 액	월 80,000원	월 85,000원
지 원 기 간	8개월	10개월

시행일 : 2022년 1월 1일



구체적으로
알아볼게요

· ‘스포츠강좌이용권 사업’이란 무엇인가요?

- 저소득층 유·청소년 및 장애인이 도내 가맹 스포츠 시설에서 스포츠강좌 수강 시 일정액의 수강료를 지원하는 사업입니다.

· 누가 지원받을 수 있나요?

- (유·청소년) 만 5~18세 유·청소년 중 기초생활수급가구 및 차상위*계층과 경찰청 추천 학교·가정·성폭력 등 범죄피해가정 유·청소년
- * 차상위장애, 자활근로, 본인부담경감, 차상위계층 확인서 발급대상 (구 우선돌봄차상위) / 법정 한부모 보호가구
- (장 애 인) 만 19~94세 도내 장애인

· 지원액은 얼마인가요?

- 월 수강료 85,000원을 10개월간 지원받습니다.

· 어떻게 신청하나요?

- 스포츠강좌이용권 누리집*에서 신청 또는 신청자 주민등록상 관할 시·군·구청을 방문하여 신청합니다.
- * 유청소년 svoucher.kspo.or.kr / 장애인 dvoucher.kspo.or.kr

관광·문화·체육 분야



전라남도

농업박물관 실감콘텐츠 제작 및 체험존 조성

가상공간에서 식물재배 체험을 할 수 있는 콘텐츠 및 농업문화 실감미디어 플랫폼을 이용하여 미래지향형 박물관을 경험할 수 있습니다.



새롭게
시작합니다

· 사업취지

- 실감콘텐츠 기술을 활용해 박물관의 새로운 콘텐츠를 개발하고 관람객에게 색다른 문화체험 서비스 제공

· 핵심내용

- 농업·문화체험이 가능한 실감 체험형 콘텐츠 제작

시행일 : 2022년 7월 예정



구체적으로
알아볼게요

· 농업박물관 실감콘텐츠 제작 사업이 무엇인가요?

- 기존의 정적인 전시위주의 박물관 문화에서 벗어나 AR·VR 기술을 활용해 가상공간에서의 체험활동과 실감미디어 기술을 활용한 증강현실 기반의 교육 프로그램을 구축하는 사업입니다.

· 어떤 체험을 할 수 있나요?

- ① 가상으로 벼, 채소 등 작물 5종의 농작물을 직접 씨앗을 심고 재배하는 체험을 할 수 있습니다.
- ② 농업의 과거-현재-미래를 나타내는 미디어 아트와, 가상동물원 등 전시실 4면을 활용한 미디어 월 콘텐츠 체험을 할 수 있습니다.
- ③ 기존 박물관 전시물에 스토리와 AR기술을 접목한 스마트 학습 콘텐츠 체험이 가능합니다.

· 어떻게 이용할 수 있나요?

- '22년 7월 준공 예정이며, 농업박물관을 찾는 관람객 누구나 무료로 농경문화관 및 쌀문화관에서 관람·체험이 가능합니다.

육아정보는?



어디? 어디 있을까?
여기! 여기 있겠네!

가득 가득 육아정보

[참고자료]

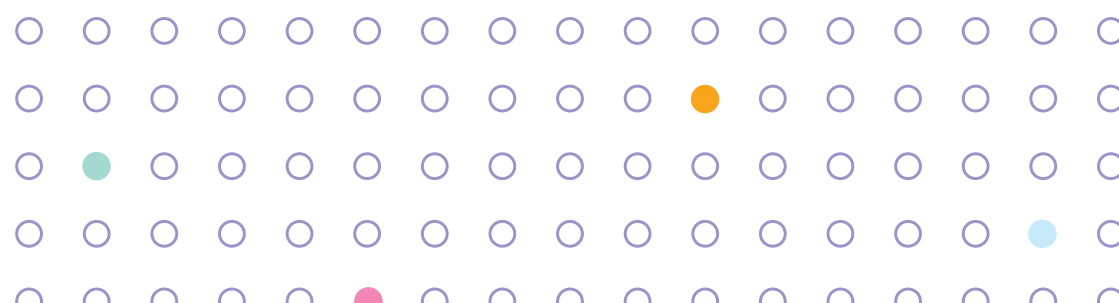
- 📍 2022 보육사업안내
- 📍 영아기 집중투자 사업안내
- 📍 제 4차 어린이집 표준보육과정 해설서

▶ 정부 홈페이지

- 보건복지부 www.mohw.go.kr
- 여성가족부 www.mogef.go.kr

▶ 관련 홈페이지

- 북지로 www.bokjiro.go.kr
- 임신육아종합포털 아이사랑 www.childcare.go.kr
- 아이돌봄서비스 www.idolbom.go.kr
- 중앙육아종합지원센터 central.childcare.go.kr





육아정보는?



어디? 어디 있을까?
 여기! 여기 있잖아!

가득 가득 육아정보