



2021

어디? 어디 있을까? **여기!** 여기 있었네. **가득~** 가득 육아정보

[포괄적 양육정보 안내]



목 차

육아정보는?

어디? 어디 있을까?
여기! 여기 있었네.
가득~ 가득 육아정보

PART
01

양육지원서비스 가 궁금해요

- 아동수당 4
- 양육수당 5
- 아이돌봄서비스 7
- 시간제보육서비스 9
- 육아종합지원센터 11

PART
02

보육지원서비스 가 궁금해요

- 어린이집 입소 기준 20
- 보육료 지원 25
- 국민행복카드 32
- 보육지원체계 개편 34
 - 기본보육 이해하기 35
 - 연장보육 이해하기 37
 - 보육지원체계 Q&A 42
- 전자출결시스템 안내 45
- 제 4차 표준보육과정 소개 46
- 누리과정(3-5세 보육과정) 소개 49
- 어린이집/유치원 정보공개 52

PART
03

부산 지역 육아정보 가 궁금해요

- 부산광역시 다가치키움안내 57
- 부산광역시육아종합지원센터 이용안내 73
- 육아종합지원센터 미설치 지역의 양육정책 안내 90

육아정보는?

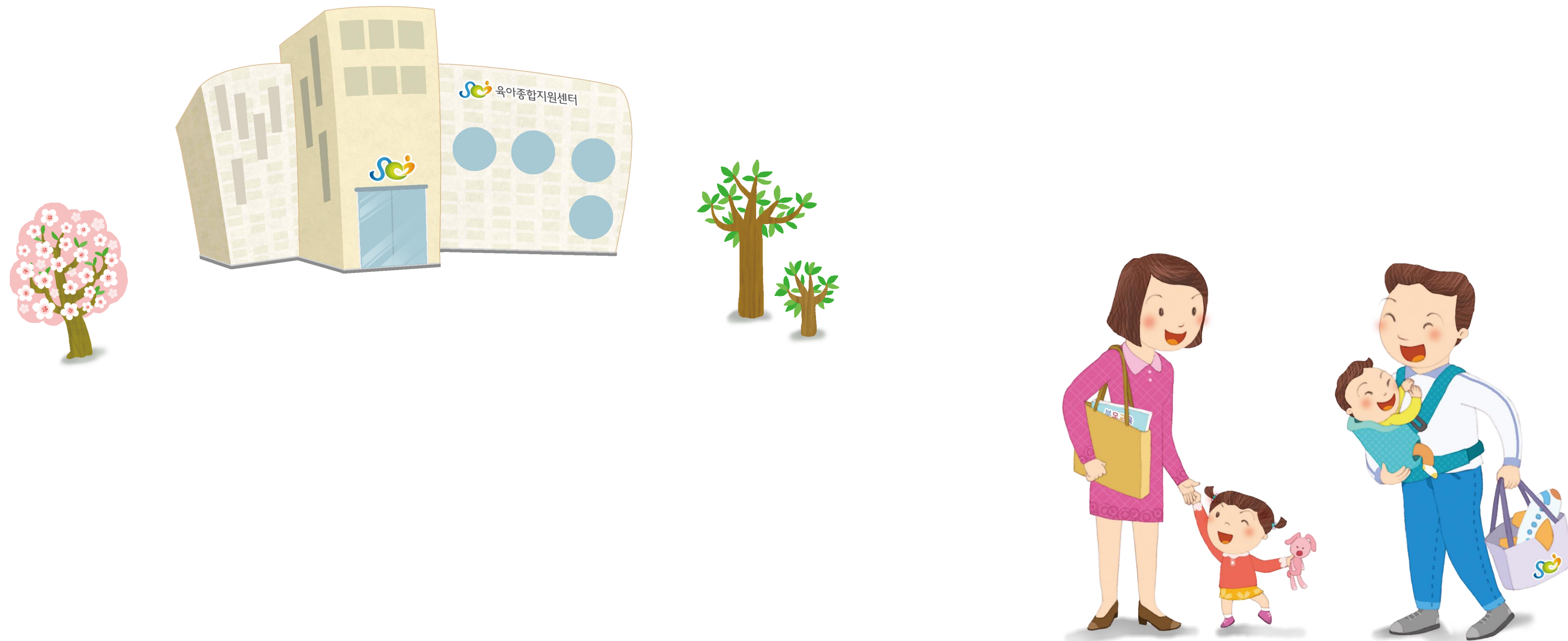
어디? 어디 있을까?

여기! 여기 있었네.

가득~가득 육아정보

양육지원서비스가 궁금해요

아동수당 · 양육수당 · 돌봄 서비스 · 육아지원전문기관 소개



아동수당



● 아동수당이란 무엇일까요?

- 아동양육에 따른 경제적 부담을 경감하고 아동의 건강한 성장 환경을 조성하여 아동의 기본적 권리와 복지 증진에 기여하기 위해 도입
- 소득 재산 등 경제적 수준과 무관하게 보편적으로 국내에 거주하고 있는 **만 7세 미만 모든 아동(0~83개월)에게 1명당 매월 10만원 지급 (매월 25일)**

※ (국적·주민등록) 아동이 대한민국 국적을 보유해야 하고, 주민등록번호가 부여되어야 함

☞ 2019년 9월1일부터 만 7세 미만의 모든 아동까지 확대

● 아동수당은 어떻게 신청하나요?

- 보호자 또는 대리인이 아동의 주민등록 상 주소지 읍·면·동 주민센터에서 신청
 - ☞ 아동수당은 미 신청하면 지급되지 않으니 반드시 신청
- 복지포 웹사이트(<http://www.bokjiro.go.kr>) 또는 모바일 '복지포' 앱(APP)을 통해 신청 가능
 - ※ 온라인 신청은 아동의 보호자가 부모인 경우에만 가능하며, 그 외의 경우(위탁부모 등)에는 방문신청
 - ※ 신생아는 출생일 포함 60일 이내 신청하면 출생일이 속하는 달부터 소급하여 수당 지급

양육수당



● 양육수당은 무엇일까요?

- 어린이집 및 유치원을 이용하지 않는 아동에 대한 부모의 양육비용 부담 경감을 통해 정부지원의 형평성 문제 해소 및 재가 아동의 건강한 성장발달 지원을 목적으로 하는 서비스
- 대한민국 국적을 가진 자로, 주민등록법에 의해 주민등록번호(재외국인 등록·관리 가능)를 발급 받은 아동에게 지원

● 양육수당은 어떻게 신청하나요?

- 등록지 읍·면·동 주민센터에 방문하거나 복지포에서 온라인신청 (<http://www.bokjiro.go.kr>)
- ☞ 신청일을 기준으로 지원이 결정되나, 출생일로부터 2개월 (출생일 준항 60일) 이내 양육수당을 신청할 경우에만 소급지원함

※ 어린이집 입·퇴소 시, 보육료-양육수당 간의 서비스 변경 시, 반드시 변경 신청 필요

※ 지원기간: 시·군·구가 양육수당을 지원하기로 결정한 날이 속한 달부터 초등학교 취학년도의 2월까지 지원
☞ 자녀의 보육 상황(가정양육 ↔ 어린이집 ↔ 유치원)에 따라 서비스 변경신청이 필요 하니 이점 유의해주세요!
변경 신고일이 15일 이내인 경우 - 양육수당 전액 지원(해당월 보육료 지원불가)

양육수당



● 구비서류는 무엇인가요?

방문 시 구비서류	비고
사회복지서비스 및 급여 제공(변경) 신청서	공통
양육수당 입금계좌 통장사본(신청인 명의 통장) 1부 ※ 신청인 명의 통장 개설이 불가능한 경우 아동명의 통장 가능(타인명의 불가)	
신청자 신분증서(주민등록증, 자동차운전면허증 등 본인 확인 가능한 증서)	

※ 온라인 신청은 대상 아동의 부모만 신청 가능하며 구비서류 없음

※ 신청 아동의 부모가 아닌 경우 별도 서류가 필요하니 홈페이지 참조

● 지원 금액은 얼마인가요? (복지로 홈페이지 참고, 2021년 기준)

연령(개월)	양육수당	연령(개월)	농어촌 양육수당	연령(개월)	장애아동 양육수당
12개월 미만	월 200천원	12개월 미만	월 200천원	36개월 미만	월 200천원
24개월 미만	월 150천원	24개월 미만	월 177천원		
24개월 이상 ~86개월 미만(취학전)	월 100천원	36개월 미만	월 156천원	36개월 이상 ~86개월 미만(취학전)	월 100천원
		48개월 미만	월 129천원		
		48개월 이상 ~86개월 미만(취학전)	월 100천원		

아이돌봄서비스



● 아이돌봄서비스는 무엇일까요?

- 부모의 맞벌이 등으로 양육 공백이 발생한 가정의 만 12세 이하 아동을 대상으로 **아이돌보미가 찾아가는 돌봄서비스** 제공

● 아이돌봄서비스는 어떤 종류가 있나요?

	(기본) 1회 2시간 이상, (추가) 최소 30분 단위	
시간제 서비스	일반형	- 시간당 10,040원 - 등·하원 및 준비물 보조, 임시보육, 놀이활동, 준비된 식사 및 간식 챙겨주기(가사 활동 제외)
	종합형	- 시간당 13,050원 - 일반형 + 돌봄 관련 가사 활동 제공 (아동관련 세탁물, 놀이 공간 청소, 아동 식사 조리 및 설거지 등)
영아종일제 서비스	- (기본)1회 3시간 이상, (추가) 최소 30분 단위 - 시간당 10,040원 - 만 3개월~만 36개월 이하 아동의 가정에 찾아가 종합적인 돌봄 서비스 제공 (건강, 위생, 영양,교육 등 영아 돌봄 관련 활동. 가사 활동 제외)	
질병감염아동지원	- 1회 2시간 이상 - 시간당 12,050원 - 질병 아동의 병원 동행 및 재가 돌봄 서비스 제공(아동의 질병 관련 사항 매일 가정에 전달, 입원한 아동 병원 내 돌봄 서비스 불가)	
기관연계 서비스	- 최소 30분 단위 -시간당 16,870원 - 사회복지시설, 학교, 보육시설 등 이용 아동에 대한 돌봄 보조 역할을 수행할 아이돌보미 파견 서비스 제공 (아이돌보미는 만 2세이하와 만 3세 이상 아동을 동시에 돌볼 수 없음)	

※ 종합형 서비스 이외 모든 서비스에서 가사 활동 제외 (자세한 사항은 아이돌봄서비스(www.idolbom.go.kr) 에서 확인 가능)

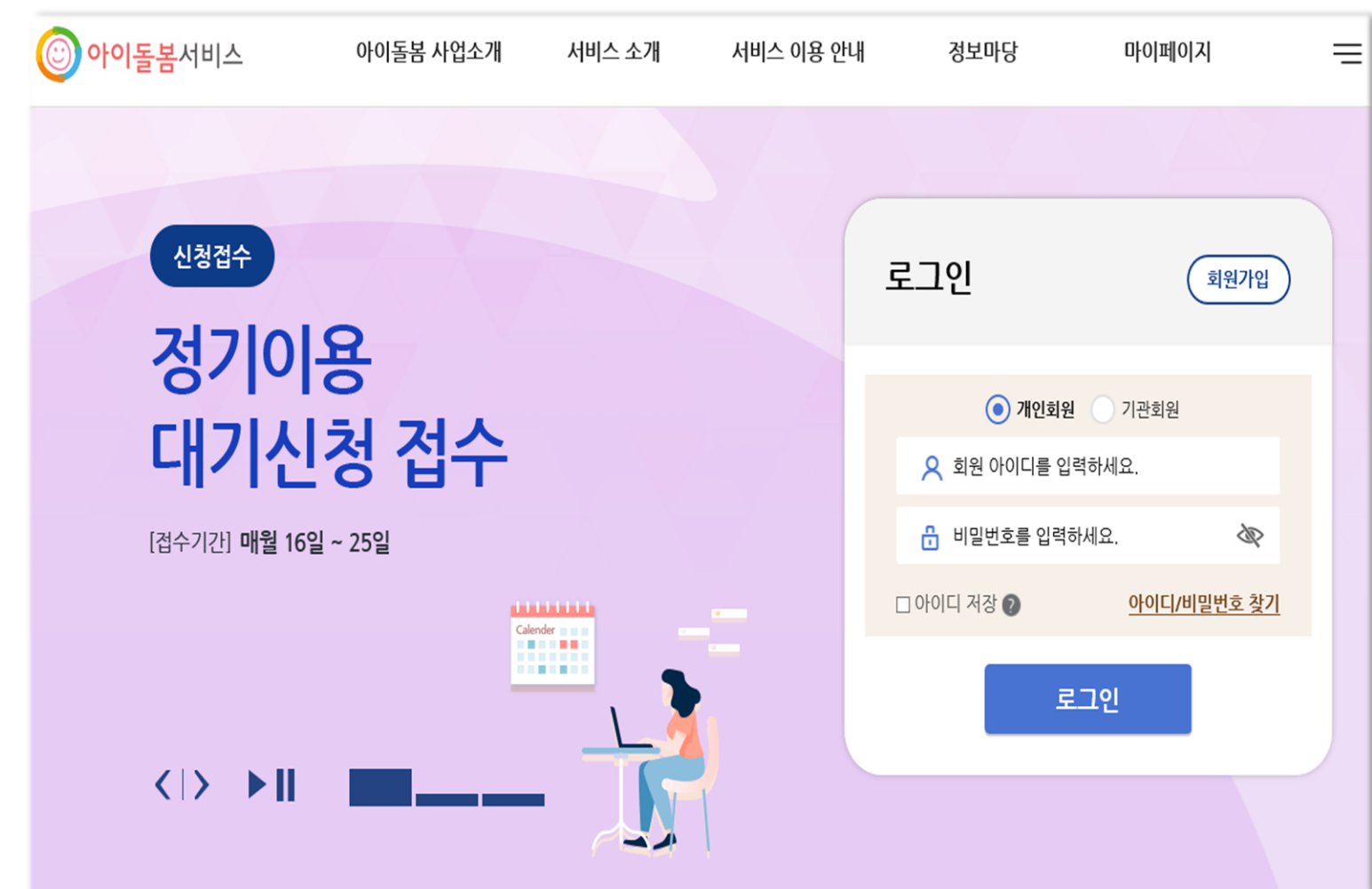
아이돌봄서비스

● 아이돌봄서비스는 어떻게 신청하나요?

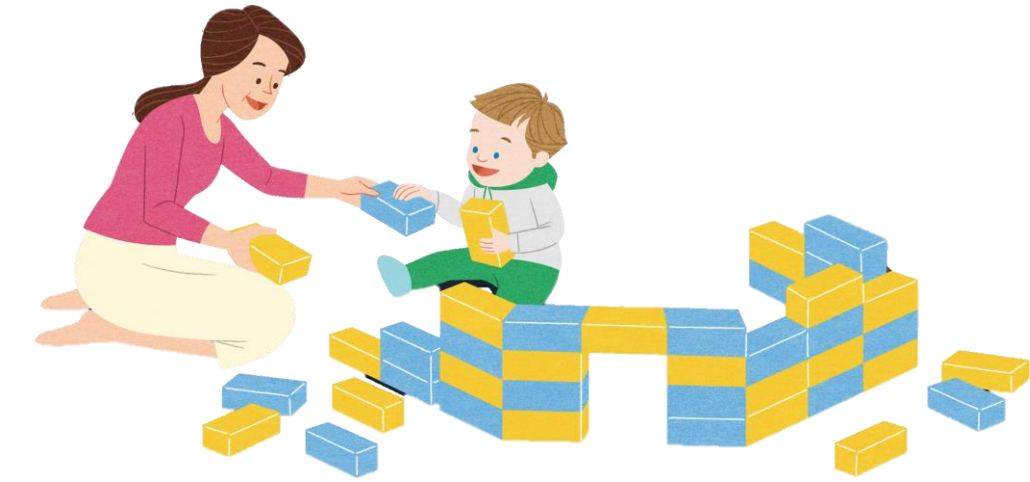
- ① 아이돌봄 홈페이지(www.idolbom.go.kr)에서
회원가입 후 정회원 전환 신청
- ② 정회원이 되면 바로연계 서비스 이용 가능하며
정기적으로 이용 원하는 가정은 정기 이용 대기신청을
하여 서비스 제공 받을 수 있음

※ 서비스 종류

- 정기이용: 다음달 희망 이용 일시와 돌봄 아동, 돌봄 요청사항 등록 및 서비스 신청
- 정기이용 대기신청: 대기가정 등록 후 대기 신청 가능, 다음달 희망 이용 일정 선택하여 신청
- 일시연계: 신청서 작성시간 기준 4시간 이후부터 작성일 포함 3일 이내의 희망 이용일시와 돌봄 아동, 돌봄 요청사항 등록
- 질병감염아동지원: 신청방법은 정기이용과 동일, 증빙서류는 빠짐없이 구비하여 1주 이내에 제출해야 정부지원 가능



시간제 보육서비스



● 시간제보육이란 무엇인가요?

- 가정양육 시에도 지정된 제공기관에서 시간단위로 보육서비스를 이용하고 이용한 시간만큼 보육료를 지불하는 보육서비스
- 시간제보육 제공기관으로 지정된 어린이집과 육아종합지원센터 등에서 서비스 제공

● 시간제보육 서비스 이용대상 및 지원내용은 무엇인가요?

구분		지원내용
지원대상		어린이집, 유치원 등을 이용하지 않고 양육수당을 수급 중인 영아 (6개월 이상 ~ 36개월 미만 영아)
지원시간		월 80시간
시간제 보육료	정부 지원금	시간당 3천원
	부모 자부담	시간당 1천원

● 시간제보육 서비스 결제 및 신청 방법은 어떻게 되나요?

- 결제방법: 국민행복카드로 이용 시 마다 결제(서비스 이용 전 국민행복카드 발급 필수, 기존 아이행복카드 사용 가능)
- 신청방법: 임신육아종합포털 아이사랑(www.childcare.go.kr)을 통한 온라인 신청 및 전화 (☎ 1661-9361)
- 신청기간: (사전예약) 서비스 이용일 1일전까지, (당일예약) 서비스 이용 당일 15시까지

시간제 보육서비스



● 시간제보육 이용방법 및 절차는 어떻게 되나요?

- 시간제보육 서비스는 사전에 임신육아종합포털(PC)에 회원가입(공인인증서 등록) 및 시간제 보육 아동 등록 후 이용 가능
- 관리 및 제공기관(시간제보육 제공기관 및 시도 육아종합지원센터)에 방문하여 아동 등록 가능
(단, 이 경우 향후 시간제보육 예약은 전화예약으로만 가능)

구분	단계별 이용방법	부모 이용 절차	
서비스 이용 전	인터넷(PC이용) www.childcare.go.kr 또는 방문 등록(관리/제공기관)	인터넷 이용 시(이용자 본인)	관리/제공기관 방문 시
		회원가입(공인인증서 등록) 및 시간제보육 아동 등록	시간제보육 아동 등록 관련 개인 서류 제출 필요
서비스 이용 시	온라인 신청 www.childcare.go.kr m.childcare.go.kr 또는 전화 신청 ☎ 1661 - 9361	시간제보육 제공기관 검색 후 선택 ↓	
		시간제보육 신청(이용기간, 이용일, 이용시간 등 선택) *관리/제공기관에 방문하여 아동 등록을 진행한 경우 전화 예약만 가능 ↓	
	시간제보육 제공기관	시간제보육 이용	
서비스 이용 후	시간제보육 이용료 결제 (국민행복카드 결제)	예약한 시간을 기준으로 자동 계산, 정부지원금은 실제 이용한 시간에 대해서만 지원	

- 서비스 제공 기관은 '임신육아종합포털'의 「어린이집」 → 「시간제 보육 사업」 → 「시간제 보육 기관 찾기」 에서 지역별로 확인하실 수 있습니다.

※ 운영시간: 평일(월 ~ 금)

오전 9시 ~ 오후 6시

※ 전화 신청 시 이용하고자 하는 지역의 시·도육아종합지원센터로 연결

※ 국민행복카드로 결제하여야만 정부 보조금이 지원되며 국민행복카드 이외의 결제수단(현금)으로 결제 시에는 전액 본인부담(시간당 4,000원)

육아종합지원센터

● 육아종합지원센터는 어떤 곳인가요?

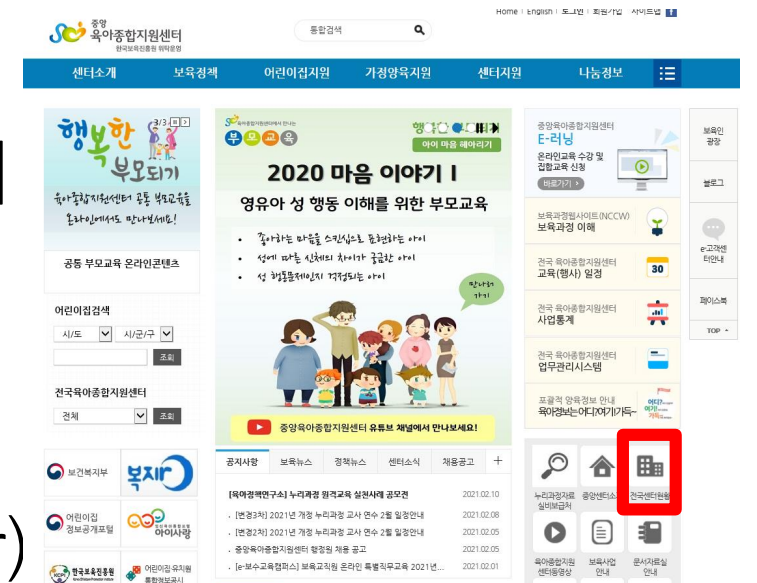
- 보육 및 양육에 관한 정보의 수집·제공 및 보육교직원·부모상담 등을 제공하기 위하여 보건복지부장관과 지방자치단체의 장이 설치·운영하는 육아지원 기관(법 제7조)

● 육아종합지원센터는 무엇을 하나요?

가정양육 지원	어린이집 지원	센터 지원
<ul style="list-style-type: none"> ▪ 부모교육 ▪ 영유아 체험·놀이공간 및 프로그램 제공 ▪ 부모상담 ▪ 장난감 및 도서 대여 서비스 ▪ 시간제보육 서비스 제공 	<ul style="list-style-type: none"> ▪ 표준보육과정 교육 ▪ 어린이집 보육컨설팅 ▪ 보육교직원에 대한 영유아학대 예방교육 및 상담 ▪ 열린어린이집 운영 지원 ▪ 대체교사 지원 및 관리 ▪ 개정 누리과정 연수 ▪ 보육교직원 교육 및 상담 	<ul style="list-style-type: none"> ▪ 직원역량강화교육 ▪ 센터운영지원 ▪ 센터평가 ▪ 센터 우수운영사례 공모 ▪ 센터 이용사례 공모

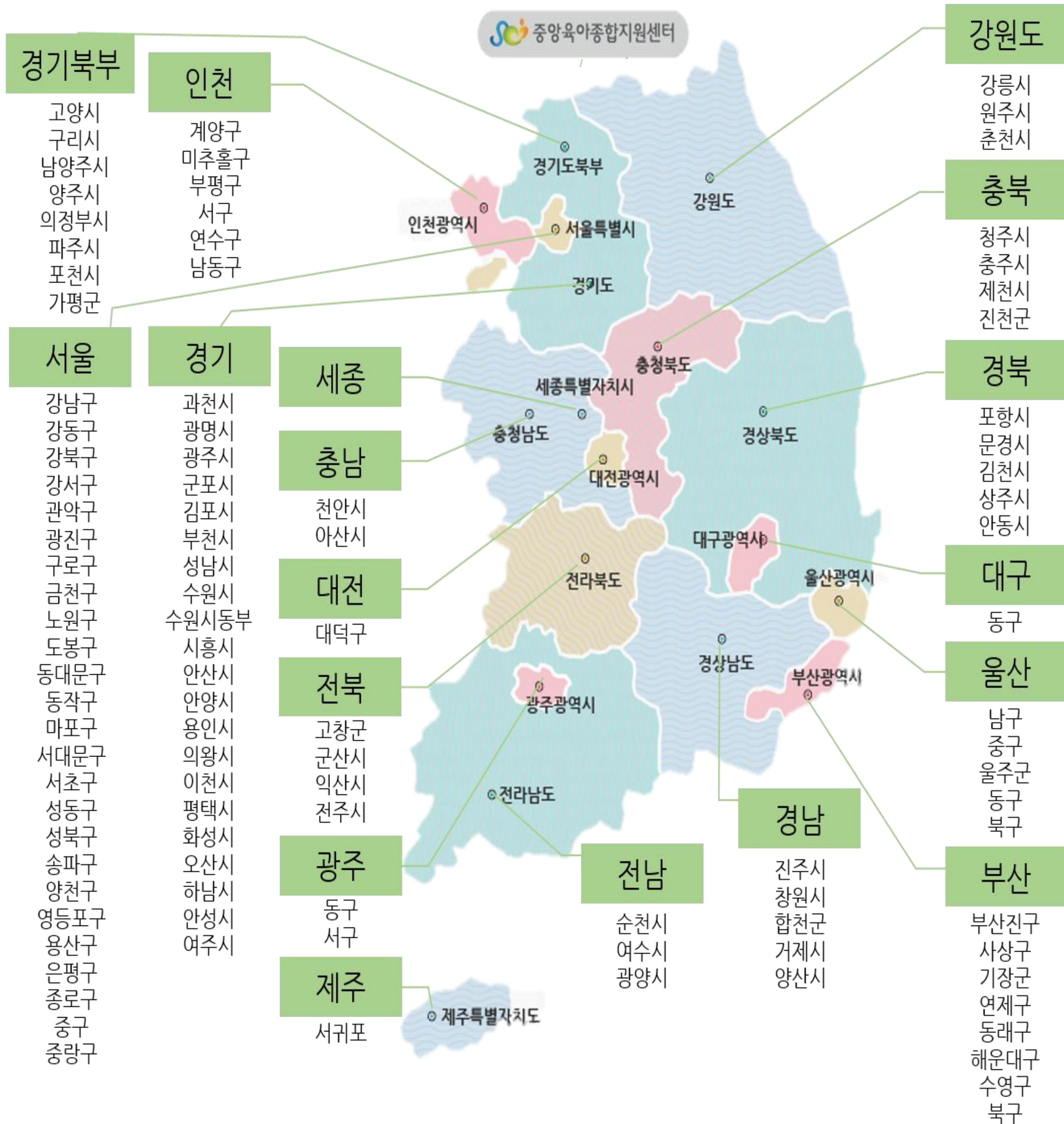
● 어떻게 이용할 수 있나요?

- 중앙육아종합지원센터 홈페이지 '센터 소개 → 전국 센터 현황'에서 지역 내 육아종합지원센터를 확인하여 각 센터로 이용 문의 (<http://central.childcare.go.kr>)



☎ 육아종합지원센터 대표전화 : 1577-0756

육아종합지원센터



육아종합지원센터는 어디에 있나요?



- 중앙을 포함하여 시도 및 시군구육아종합지원센터 총 123개소가 운영되고 있으며, 지역별로 개소를 준비 중인 센터가 있음

* 2021년 4월 기준

육아종합지원센터



● 육아종합지원센터의 부모교육 무엇인가요?

- 부모됨, 영유아의 발달 등에 대하여 배우며 부모의 올바른 역할 정립을 돕는 교육으로 입문, 기본, 심화과정을 통해 영유아의 발달 과정상의 특성과 양육 사례별 대응방법, 자녀 강점에 따른 놀이 방법 등을 안내

● 육아종합지원센터의 부모교육 과정은 어떻게 되나요?

아이와 함께 성장하기	
입문 클로버 (부모대상)	<ul style="list-style-type: none"> • 소중한 나 • 멋진 아이 • 긍정적인 가족 • 아름다운 이웃
입문 클로버 (부모-자녀 체험활동)	<ul style="list-style-type: none"> • 긍정적인 가족 • 아름다운 이웃
기본 포괄적 양육정보 안내	<ul style="list-style-type: none"> • 육아정책 소개 • 육아지원 서비스 안내 • 지역 내 육아정보 안내
심화 가정 내 놀이환경 점검	<ul style="list-style-type: none"> • 놀이환경 중요성 인식 • 발달에 적합한 놀이환경 구성 및 안전관리 <p>※ 제4차 표준보육과정 개정으로 인한 대면(화상)교육 일시 중단</p>
심화 부모 양육태도 점검	<ul style="list-style-type: none"> • 부모-자녀 놀이태도 점검 • 부모-자녀 놀이행동 촉진 방법 안내
아이 마음 헤아리기	
기본 자녀 권리존중	<ul style="list-style-type: none"> • 자녀권리 인식 정도 자기 점검 • 다양한 사례 중심의 양육방법 소개
기본 아동학대 예방	<ul style="list-style-type: none"> • 영유아 인권 중요성 이해 • 아동학대 예방 인식 강화 • 가정 내 아동학대 예방을 위한 양육방법
심화 영유아 발달 이해	<ul style="list-style-type: none"> • 자녀의 개별 특성 이해 • 자녀 강점에 따른 놀이방법, 상호작용법 안내
내 마음 토닥이기	
심화 양육 스트레스 관리	<ul style="list-style-type: none"> • 아직은 낯선 이름, 엄마 • 엄마라는 무거운 짐 • 알아야 쉬워지는 육아 • 함께하는 육아의 어려움

클로버



영유아 발달 이해



자녀권리존중



아동학대 예방



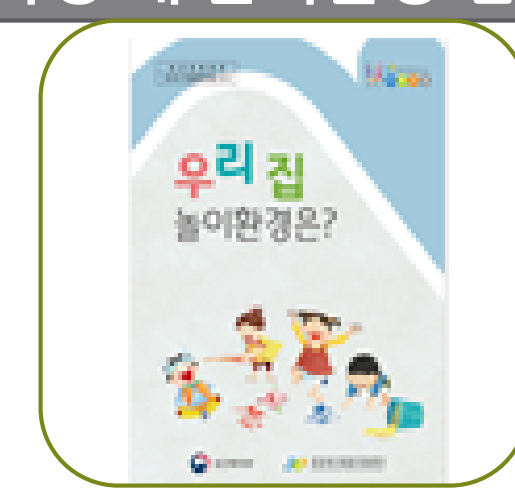
포괄적 양육정보 안내



양육 스트레스 관리



가정 내 놀이환경 점검



육아종합지원센터

● 육아종합지원센터의 비대면 부모교육 무엇인가요?

- 코로나19 및 감염병 확산 방지·예방을 위한 공통 부모교육으로, 상시 운영 및 부모의 참여를 활성화할 수 있도록 운영

● 육아종합지원센터의 비대면 부모교육 과정은 어떻게 되나요?



집에서도 놀(면서) 자(란다)

- 온라인 교육을 이수한 부모의 신청에 따라 놀이키트 제공



놀이를 부탁해

- 다양한 영유아 놀이 활동을 소개하는 놀이 자료집 제공



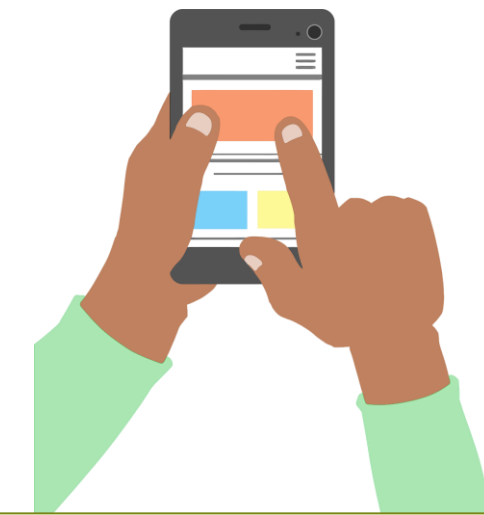
놀(면서)자(란다) 알(수록)자(란다)

- 부모와 자녀의 놀이하는 모습이 담긴 영상 관찰 후 전문가 의견서 제공

육아종합지원센터

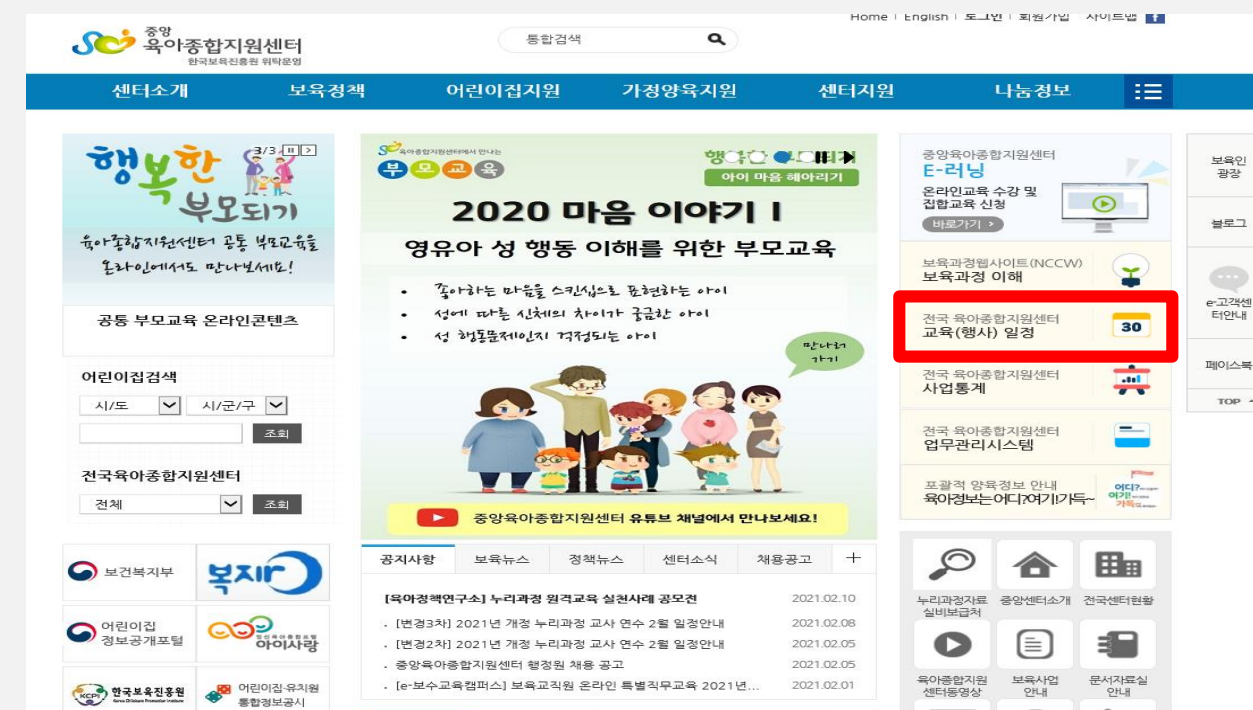
● 육아종합지원센터의 부모교육은 누가, 어떻게 신청하나요?

- 영유아 부모 또는 양육자, 부모-자녀가 함께 참여할 수 있으며, 전국의 육아종합지원센터에 신청 가능
- 육아종합지원센터에서는 대면(화상), 비대면, 온라인 부모교육이 진행되며 교육 운영 및 일정은 센터별로 상이하니, 지역센터로 문의바람



- ▶ 신청대상 영유아 부모 및 자녀, 관내 어린이집
- ▶ 신청방법 전국 육아종합지원센터 전화 접수/홈페이지 접수/방문 접수
- ※ 센터별로 교육 신청일정이 상이하니, 지역 센터로 문의바랍니다.

① 중앙육아종합지원센터 홈페이지 → 교육(행사)일정 클릭



② 가정양육지원 → 센터별 → 해당 지역 선택



번호	구분	센터명	제목	행사기간	신청하기
136	공통부모교육	서울/성동구	[공통부모교육]5월 영유아 발달이해 부모교육(5차)	2019-05-31~2019-05-31	바로가기
135	공통부모교육	서울/관악구	자녀관리인증 부모교육 '존중받는 아이, 함께 크는 부모'	2019-05-31~2019-05-31	바로가기
134	공통부모교육	서울/성동구	[공통부모교육]부모/자녀체험활동(소통을 가요)	2019-05-31~2019-05-31	바로가기
133	공통부모교육	서울/서초구	자녀관리인증 부모교육 '존중받는 아이, 함께 크는 부모'-실제편	2019-05-31~2019-05-31	바로가기
132	공통부모교육	서울/마포구	자녀관리인증(영아편) 및 아동학대예방 부모교육	2019-05-31~2019-05-31	바로가기

육아종합지원센터

● 온라인 부모교육은 어디서 들을 수 있나요?

- 중앙육아종합지원센터 유튜브 채널 또는 홈페이지에서 온라인 부모교육 수강 가능
- 👉 **지금 바로 QR코드를 찍어서 확인해보세요**





아이와 함께 성장하는 마음 대화법

멋진아이 골든벨	소개	멋진아이 유레카	소개
	중립언어로 말하기		생각을 여는 질문하기
	나의 대화신호등 알아보기		대화 CCTV
	Oh! No 대화, Oh! Yes 대화		위험한 칭찬, 위대한 칭찬 알아보기

애니메이션을 통해 들여다 보는 아이마음

낮가림	옆집에 거인들이 살고 있어요	신체적 학대	엄마 내가 싫어?
애착물	내 친구 보들빠방	방임	혼자 있는 건, 정말 무서워
또래간 다툼	이제 같이 놀아도 돼?	영유아 성 행동 이해	새우가 좋아서 그랬어
형제간 다툼	마음이 기울어지면 터지는 풍선!		봄이는 아빠가 궁금해
미디어 중독	아빠보다 아빠어플! 딱 한 개만 보려고 했는데...		몰래 봐서 미안해
편식	밥 먹기 전쟁!	스마트폰 과의존 예방	엄마는 무무보다 스마트폰?
떼쓰기	나는 불! 아빠는 얼음!		아빠와 봄이의 스마트폰 어드벤처
거친 놀이를 즐기는 아이	진정한 정글의 왕!		통이야 엄마랑 놀자
놀이의 중요성	장난감이 되어버린 전집		

 중앙육아종합지원센터 유튜브 www.youtube.com
 중앙육아종합지원센터 홈페이지 central.childcare.go.kr
 가정양육 지원사업 → 공통 부모교육 → 온라인 부모교육



정보제공을 위한 부모 교육용 영상

영유아 성 행동 이해	영유아 성 발달 및 성 행동의 이해
	가정에서 이렇게 도와주세요
	어린이집에서는 이렇게 지원해요
스마트폰 과의존 예방	스마트폰 과의존 NO, 스마트한 부모되기ON

부모의 마음을 토닥이는 시간

양육 스트레스 관리	소개 영상
------------	-------

온라인에서도 만나요



육아종합지원센터

● 육아종합지원센터의 부모 상담은 어떻게 이루어지나요?

- 지원대상 : 취학 전 모든 영유아 및 부모
 - 지원내용 : 대면(화상)상담(개별상담, 집단상담) 및 비대면상담(전화, 홈페이지 등)
- ※ 상담 운영방법 및 내용은 센터마다 상이하므로 자세한 사항은 해당지역 육아종합지원센터로 문의 바람

● 육아종합지원센터의 장난감·도서 대여 및 놀이(체험) 공간 제공은 어떻게 이루어지나요?

- 지원대상 : 취학 전 모든 영유아 및 부모
 - 지원내용 : 장난감·도서 대여 및 놀이(체험) 공간 제공
- ※ 장난감·도서 대여 및 놀이(체험)실 운영 내용은 센터마다 상이하므로 자세한 사항은 해당지역 육아종합지원센터로 문의 바람



※ 아직 궁금한 것이 있으신가요?

대표 사이트 안내

- 보건복지상담센터 <http://www.129.go.kr>
 - 복지로 <http://www.bokjiro.go.kr>
 - 임신육아종합포털 아이사랑 www.childcare.go.kr
(모바일) m.childcare.go.kr
-
- 양육수당 신청 www.bokjiro.go.kr(복지로)
 - 아이돌봄지원 서비스 아이돌봄 서비스센터
☎ 1577-2514
 - 시간제 보육 www.childcare.go.kr ☎ 1661-9361

➤ 플레이스토어, 앱스토어에서
'복지' 또는 '임신육아' 검색

〈복지로〉



〈임신육아종합포털〉



육아정보는?

어디? 어디 있을까?

여기! 여기 있었네.

가득~ 가득 육아정보

보육지원서비스가 궁금해요

어린이집 입소 기준 · 보육료 지원 · 보육지원체계 개편 · 제 4차 표준보육과정 · 개정 누리과정 · 어린이집/유치원 정보공개



어린이집 입소 기준



● 어린이집 입소대기 신청이란 무엇인가요?

- 어린이집 이용을 원하는 보호자는 시간, 장소의 제한없이 온라인으로 입소 대기 신청
- ※ 어린이집 원장은 입소대기관리시스템을 통해 입소 대기자를 실시간으로 공개하여 투명하게 운영

● 어린이집 입소대기 신청은 어떻게 하나요?

<입소대기 등록 시점> 연중 수시 가능

<입소대기 신청 어린이집 수> 재원중인 아동 2개소, 미 재원중인 아동 3개소

<입소대기 대상 아동 범위> 대한민국 국적을 가진 보육 나이 만 0세~만 5세(단, 장애아동은 만 12세까지 가능)

- ※ 경기도 「0세아 전용어린이집」의 경우, **‘입소일’ 기준 생후 18개월까지 영아만 입소 가능**(입소대기 중에 18개월 초과 시 입소 자격이 상실되므로 해당 어린이집에 반드시 상담 필요)

<대상 어린이집> 입소 우선순위를 적용하는 전체 어린이집에 대하여 입소대기 신청 가능(직장, 협동 어린이집 제외)

- ※ 입소우선순위 해당 여부: ‘입소일’ 기준

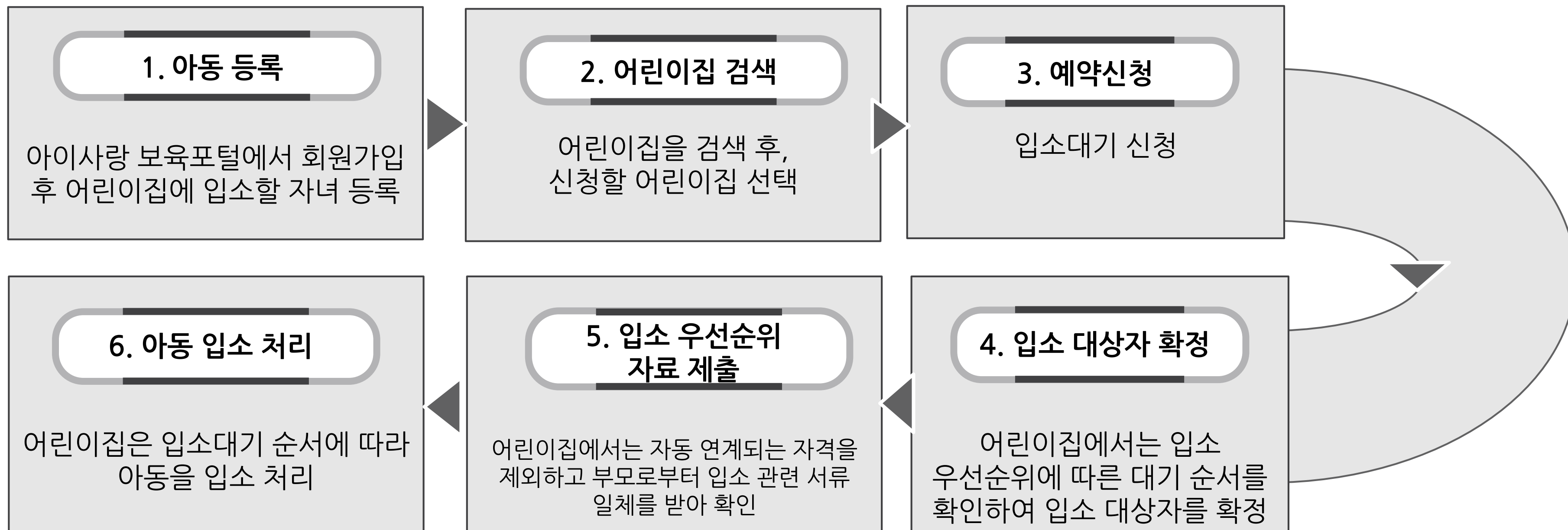
➤ **(온라인 신청시)** 부모 또는 보호자가 임신육아종합포털 아이사랑(www.childcare.go.kr)에 접속하여 입소신청

- ※ 외국인 아동의 경우 임신육아종합포털에서는 입소대기 신청이 불가하며, 입소대기를 신청하려는 어린이집 또는 어린이집이 위치한 지역의 지자체로 입소대기 신청 요청

➤ **(어린이집 방문시)** 부모 또는 보호자가 어린이집을 방문하여 입소신청

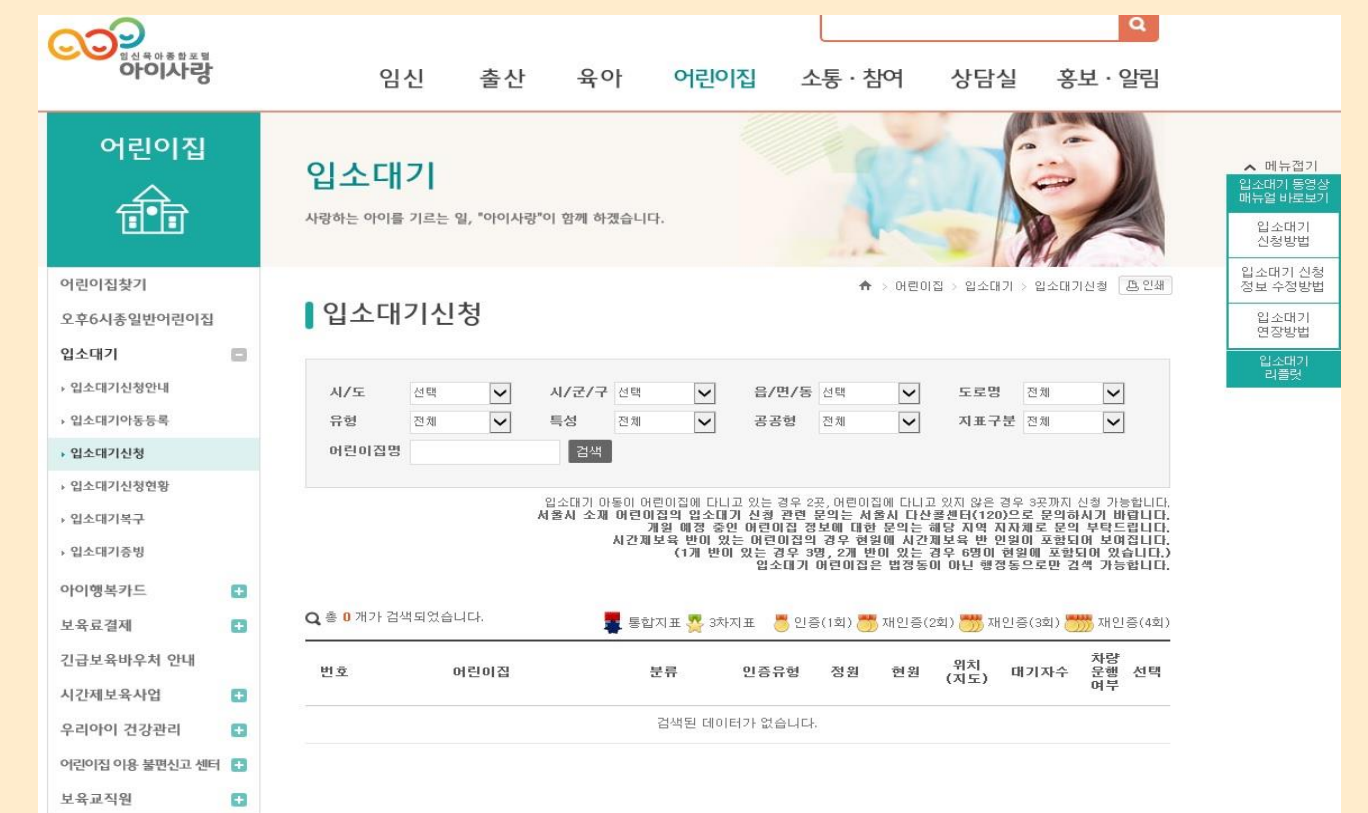
어린이집 입소 기준

● 입소대기 신청 절차는 어떻게 되나요?



임신육아종합포털 아이사랑(www.childcare.go.kr)에서 신청할 수 있습니다.

※ 입소대기 시스템 관련 문의: 아이사랑헬프데스크 ☎1566-3232 / 단축번호 1번(유료)



어린이집 입소 기준

● 어린이집 입소 우선 순위 기준은 어떻게 되나요?

❖ 1순위

법 제28조, 시행령 제21조의4, 시행규칙 제29조

- ▶ 국민기초생활 보장법에 따른 수급자(법정)
- ▶ 한부모가족지원법 제5조의 규정에 의한 보호대상자의 자녀
- ▶ 국민기초생활 보장법 제24조의 규정에 의한 차상위계층의 자녀(중위소득의 50%이하)
- ▶ 아동복지시설에서 생활 중인 영유아
- ▶ 「장애인복지법」 제2조에 따른 장애인 중 보건복지부령으로 정하는 장애 정도가 심한 자의 자녀
- ▶ 「장애인복지법」 제2조에 따른 장애인 중 보건복지부령으로 정하는 장애 정도가 심한 형제/자매를 둔 영유아
- ▶ 「국가유공자 등 예우 및 지원에 관한 법률」 제4조제1항에 따른 국가유공자 중 전몰자(제3호), 순직자(제5호·제14호·제16호), 상이자(제4호·제6호·제12호·제15호·제17호)로서 보건복지부령으로 정하는 자의 자녀
- ▶ 부모가 모두 취업 중이거나 취업을 준비 중인 영유아
- ▶ 「다문화가족지원법」 제2조제1호에 따른 다문화가족의 영유아
- ▶ 제1형 당뇨를 가진 경우로서 의학적 조치가 용이하고 일상 생활이 가능하여 보육에 지장이 없는 영유아
- ▶ 자녀가 3명 이상인 가구 또는 만 8세(초등학교 2학년)이하인 자녀가 2명 이상인 가구의 영유아
- ▶ 임신부의 자녀인 영유아
- ▶ 산업단지 입주기업체 및 지원기관 근로자의 자녀로서 산업단지에 설치된 어린이집을 이용하는 영유아
- ▶ 법인·단체 등이 어린이집을 국가 또는 지방자치단체에 기부채납하여 국공립어린이집으로 전환된 경우 해당 법인·단체 등의 근로자 자녀로서 그 어린이집을 이용하는 영유아
- ▶ 법 제24조제2항제3호에 따라 [주택법] 제2조제3호에 따른 공동주택에 설치된 민간어린이집이 국공립어린이집으로 전환된 경우 해당 공동주택의 거주자 자녀로서 그 어린이집을 이용하는 영유아

❖ 2순위

- ▶ 기타 「한부모가족지원법」에 따른 한부모 가족 및 조손 가족
- ▶ 가정위탁 보호아동 및 입양된 영유아
 - ※ 위탁가정의 경우 위탁아동을 친자녀로 포함하여 입소우선순위 모든 요건 적용
- ▶ 동일 어린이집 재원 중(신학기 입소 확정 포함)인 아동의 형제·자매
 - ※ 입소일 기준으로 형제·자매가 재원 중이어야 함

❖ 3순위

- ▶ 1,2순위에 해당하지 않는 일반 영유아



✔ 꼭 기억하세요~! ♥ 어린이집에 입소 시 필수 제출 서류가 있어요!

[부모가 모두 취업중이거나 취업을 준비중인 영유아 확인 서류] ※부와 모 모두 제출



		확인 서류		
근로자		재직증명서, 위촉계약서, 근로계약서, 기타 재직증명가능 서류	중 1부 필수	
		고용보험 개별사업장 피보험자격내역서, 직장건강보험 자격득실확인서, 국민연금가입자가입 증명서, 소득세납세증명서, 근로소득원천징수영수증, 고용·임금 확인서, 소득금액증명원, 기타 소득증명 가능 서류	중 1부 필수	
대학(원)생		재학증명서 ※ 원격대학(방송통신대, 사이버 대학 등) 및 휴학 중인 경우 불인정	필수	
예술인		예술인활동증명서 ※ 입소일 기준 유효기간 내 증명서에 한해 인정	필수	
취업 준비자	①	직업훈련과정참여 확인서·수료증, 직업능력개발 훈련 수강증, 각종 취업지원 프로그램 참여 확인서	중 1부 필수	①② 중 1부 필수
	②	구직등록확인증과 구직활동 증명서류 ※구직활동증명서류: 면접확인서, 입사지원서, 실습확인서, 해당 직군 자격증 교육 참여, 이수 및 학원 수강증 (출석 수업에 한함)	필수	
자영업자	공통	사업자등록증명원 또는 기타 사업 자격 증명 가능 서류	필수	
	일반	소득금액증명원, 부가가치세과세표준증명원, 기타 소득증명 가능 서류 등	중 1부 필수	
	신규 자영업자	※사업자등록증명원 상 등록일자 1년 미만인 자영업자 소득신고증빙서류, 사업장 매출 장부, 소득증명 가능 서류 등	중 1부 필수	
	농어업인	농(어)업인 확인서, 농(어)업 경영체 등록 증명서, 어선원부등본, 기타 농·어업인 자격증명 가능 서류 매출 계약서, 판매 증명서, 기타 소득증명 가능 서류	중 1부 필수	

✔ 꼭 기억하세요~!

♥ 어린이집에 입소 시 필수 제출 서류가 있어요!



확인 서류		
다자녀가구	<ul style="list-style-type: none"> ▪ 주민등록등본 ▪ 가족관계증명서 ▪ 둘째자녀 이하 임신 중인 경우: 입소일 전에 출산예정인 경우 출산예정일이 명시된 진단서 ※ 영유아가 2명 이상, 자녀가 3명 이상인 가구에 해당 	중 1부 필수
우선입소 대상 국가유공자 자녀 확인서류	<ul style="list-style-type: none"> ▪ 국가유공자(유족 또는 가족) 확인서, 가족관계증명서 	-
다문화 가족	<ul style="list-style-type: none"> ▪ 주민등록등본(결혼이민자 및 귀화자가 등본상 기재) ▪ 가족관계증명서와 외국인등록증 사본 ▪ 결혼이민자 중 「재외동포의 출입국과 법적지위에 관한 법」 제2조제2호에 따른 외국국적동포: 출입국에 관한 사실 증명(외국에서 15년 이상 거주하였음을 증명) ▪ 외국인 등록증이 없는 경우: 외국인등록사실증명서(출입국관리사무소) 또는 외국인 기본증명서 등 다문화가족임을 증명할 수 있는 서류 	중 1부 필수

보육료 지원



● 어린이집 보육료는 어떻게 지원 받나요?

- 지원대상: 어린이집을 이용하는 만 0세 ~ 5세 영유아
- 신청방법: 읍·면·동 주민센터 또는 복지로 (www.bokjiro.go.kr)에서 온라인 신청
(복지로 홈페이지 → 복지서비스 신청 → 영유아 → 보육료 지원)
- ※ 온라인 신청은 대상 아동의 부모만 신청 가능



● 어린이집 보육료 신청 시 필요한 구비서류는 무엇인가요?

어린이집 보육료 신청 시 필요 서류	
방문	<ul style="list-style-type: none"> ■ 사회복지 서비스 및 급여 제공(변경) 신청서, 취학 유예 아동의 경우 취학 유예 확인서, 연장보육형 사유 확인서, 연장보육형 요청 자기기술서, 고용(근로)확인서, 연장보육형 자격사유 및 제출서류, 복직예정신청서, 건강보험·고용보험 가입여부
온라인	<ul style="list-style-type: none"> ■ 취학유예증명서(만6세 자녀의 누리(3~5세) 또는 누리(3~5세 장애아) 서비스 신청 시) ※ 제출방법 : 이미지업로드, 팩스, 우편, 직접방문 중 선택 ※ 첨부서류 등록화면에서 제출서류 이미지 업로드가 불가하면 방문신청 이용 ■ 어린이집(0~2세) 연장보육형 신청 시 [연장보육형 자격사유 및 제출서류]를 참고

보육료 지원

● 어린이집 보육료 지원 금액은 어떻게 되나요?

적용시기: 2021. 1. 1. ~

(단위: 천원)

구분		만 0세	만 1세	만 2세	만 3~5세	장애아
기본 보육시간	정부지원보육료	484천원	426천원	353천원	240천원 ('21.1.1.~2.28.) 260천원 ('21.3.1.~)	502천원
	*기관 보육료	528천원	287천원	194천원	-	587천원
연장 보육료		3천원	2천원	2천원	1천원	3천원

* 기관 보육료: 정부에서 인건비를 지원 받지 않는 민간, 가정어린이집에서 만 0~2세 및 장애아동 보육 시 지원

● 어린이집 보육료 지원절차는 어떻게 되나요?

- 지원 방식: 정부지원보육료는 부모가 국민행복카드로 결제하면 해당 어린이집으로 입금

초기상담 및 서비스 신청

읍·면·동 주민센터나
복지로 홈페이지로 신청
(온라인 신청은 대상 아동의 부모만 가능)



대상자 선정

시·군·구청에서 조사한 후
대상자 선정



서비스 실시

대상자에게 서비스를 제공



✔ 꼭 기억하세요~!

♥ 보육료 지원 기준은 어떻게 되나요?

- 출석 일수 11일 이상 → 월 정부지원보육료 단가의 100%
- 출석 일수 6~10일 → 월 정부지원보육료 단가의 50%
- 출석 일수 1~5일 → 월 정부지원보육료 단가의 25%



출석 인정 특례

- ✓ 아동의 질병·부상 또는 부모의 입원으로 출석이 어려운 경우!(결석 시작일로부터 치료기간 또는 퇴원일(부모 입원의 경우는 퇴원일까지)까지 최대 2개월간 출석으로 간주하여 보육료 지원) ☞ 의사소견서, 진단서 또는 입원확인서 등 제출
- ✓ 부모의 출산으로 아동이 어린이집에 나오지 못하는 경우! ☞ 출생증명서 또는 주민등록등본 제출
- ✓ 오전 등원시간 내(9:00 이전)거주지 또는 어린이집 주변에 고농도 미세먼지 발생(나쁨 이상)으로 사전 연락을 통해 결석하는 경우!
- ✓ 자연재해, 재난 발생 및 기타 이에 준하는 것으로서 지자체장(시·도지사 또는 시·군·구청장)이 필요하다고 인정하는 경우!
- ✓ 감염병 유행 시 어린이집 재원 아동이 감염병 접촉자로 보건소에서 지정한 모니터링 대상이 된 경우!
- ✓ 경조사로 인하여 어린이집에 나오지 못할 경우, 사유별 기준일에 따라 출석한 것으로 간주

보육료 지원

● 만 3~5세 누리과정 지원 관련하여 유의사항은 없나요?

- 지원 기간 : 만 3~5세 유아에 대한 무상교육 기간은 3년을 초과할 수 없음
- 지원 제외 대상 : 아동복지시설(생활시설) 재원중인 아동('19. 1. 1. 이후 출생아동) 및 방과 후 아동, 가정위탁 보호중인 입양대상 아동 ('19. 1. 1. 이후 출생아동), 유치원을 이용하여 유아학비를 지원받고 있는 아동, 「장애인 등에 대한 특수교육법」에 따라 특수교육 및 특수교육 관련서비스를 지원받고 있는 아동(단, 장애영유아 어린이집에 배치된 장애아동(특수교육대상자)에게 순회교육을 실시할 경우 보육료 지원 가능), 가정·농어촌·장애아동양육수당을 지원받고 있는 아동, 종일제아이돌봄서비스 지원 받는 아동, 해외 체류하는 아동, 정기적(주 3회 이상)으로 타 시설 기관(영어유치원 등) 이용 후 오후 등원 아동
- 중복지원 불가 : 아이돌봄 서비스, 만0~5세 보육료, 장애아 보육료, 방과후 보육료, 가정양육수당 지원과 중복 불가
- 소급지원 불가 : 유치원(유아학비), 어린이집(보육료) 간 이동 시 반드시 유아의 주민등록소재지 읍·면·동 주민센터 방문 또는 복지포(www.bokjiro.go.kr)에서 서비스 변경 신청을 해야 하며, 지원금은 보호자의 신청일로부터 지원 (단, 소급지원 불가)



✔ 꼭 기억하세요~!

♥ 중복 지원은 불가해요!

- 가정양육수당, 유아학비, 종일제 아이돌봄서비스, 특수교육(특수교육 관련서비스 포함)을 지원받는 아동은 보육료를 중복지원하지 않음
- 장애아동이 국가 또는 지자체의 지원을 받는 특수학교(영아학급, 유치원과정, 초등학교과정 포함)를 이용할 경우에도 장애아 보육료를 중복지원하지 않음



♥ 보육 서비스 변경 신청에 따른 급여지급 처리 기준을 알려드립니다!

아동의 보육관련 서비스를 변경할 경우[보육료 ⇔ 양육수당 ⇔ 유아학비 ⇔ 아이돌봄서비스] 반드시 서비스변경 필요

1) 양육수당 ⇔ 보육료 간 변경

① 양육수당 → 보육료

- 변경신고일이 15일 이내인 경우: 변경신고일부터 보육료 지원자격 부여(해당월 양육수당 지원 불가)
- 변경신고일이 16일 이후인 경우: 해당월은 양육수당 전액 지원, 보육료 지원 자격은 익월 1일자로 결정

② 보육료 → 양육수당

- 변경신고일이 15일 이내인 경우: 양육수당 전액 지원(해당월 보육료 지원 불가)
- 변경신고일이 16일 이후인 경우: 해당월은 보육료 지원, 양육수당 지원 자격은 익월 1일자로 결정

✔ 꼭 기억하세요~!

2) 양육수당 ⇔ 유아학비 간 변경

① 양육수당 → 유아학비

- 변경신고일이 15일 이내인 경우: 변경신고일로부터 유아학비 지원자격 부여(해당월 양육수당 지원 불가)
- 변경신고일이 16일 이후인 경우: 해당월은 양육수당 전액 지원, 유아학비 지원자격은 익월 1일자로 결정

② 유아학비 → 양육수당

- 변경신고일이 15일 이내인 경우: 양육수당 전액 지원(해당월 유아학비 지원 불가)
- 변경신고일이 16일 이후인 경우: 변경신고일까지 유아학비 지원, 양육수당 지원자격은 익월 1일자로 결정



3) 보육료 ⇔ 유아학비 간 변경

① 보육료 → 유아학비: 유아학비 신청 전일까지만 보육료를 일할 계산하여 지급

② 유아학비 → 보육료: 보육료 신청 후 입소일부터 일할 계산하여 지급(신청일이 급여개시일)

4) 양육수당 간 변경

① 양육수당 ⇔ 농어촌 양육수당 ⇔ 장애아동양육수당

- 변경 신청한 신규자격 책정일이 15일 이내인 경우: 해당월은 자격책정한 신규자격 지원(이전 자격 지원 불가)
- 변경 신청한 신규자격 책정일이 16일 이후인 경우: 해당월은 이전자격 지원(신규자격 지원은 익월 1일자로 결정)

※ 자격책정일자 기준, 신청일 기준으로 하지 않음

✔ 꼭 기억하세요~!



5) 보육료 ⇔ 종일제돌봄서비스 간 변경

- ① 보육료 → 영아종일제: 변경 신청월 말일까지 보육료 지원/ 영아종일제는 익월 1일부터 지원
- ② 영아종일제 → 보육료: 변경 신청월 말일까지 영아종일제 지원/ 보육료는 익월 1일부터 지원

6) 양육수당 ⇔ 종일제돌봄서비스 간 변경

- ① 양육수당 → 영아종일제
 - 변경 신청월 양육수당 전액 지급/ 영아종일제는 익월 1일부터 지원
- ② 영아종일제 → 양육수당
 - 변경 신청월 말일까지 영아종일제 지원/ 양육수당은 익월 1일부터 지원

7) 연장보육 자격 ⇔ 기본보육 자격 변경

- ① 기본보육 → 연장보육
 - 변경신청일 전일 기본보육 자격상실, 당일 연장보육 자격부여
 - 변경신청 전일까지 기본보육 보육료, 변경신청일 당일부터 연장 보육 보육료를 일할 계산하여 지원
- ② 연장보육 → 기본보육
 - 변경신청월 말일 연장보육 자격상실, 익월 1일부터 기본보육 자격변경
 - 변경신청일 말일까지 연장보육 보육료 지원, 변경신청 익월 1일부터 기본보육 보육료 지원

국민행복카드

● 국민행복카드는 무엇일까요?

- ‘보육료’, ‘유아학비’, ‘건강보험 임신·출산 진료비 지원’, ‘청소년산모 임신·출산 의료비 지원’ 및 ‘사회서비스 전자바우처’ 등 정부의 여러 바우처 지원을 공동으로 이용할 수 있는 통합카드
 - 국민행복카드로 어린이집·유치원 어디서나 사용 가능
- ※ 보육료 및 어린이집, 유아학비와 관련된 내용은 복지포털 아이사랑(www.childcare.go.kr)에서 확인 가능

● 2021년, 이렇게 달라졌습니다.



어린이집, 유치원



2020년



임신·출산 진료비,
사회서비스전자바우처 등



2021년



어린이집, 유치원+임신·출산 진료비,
사회서비스전자바우처 등

● 국민행복카드 발급사는 어디인가요?

- KB국민카드, 신한카드, 롯데카드, 삼성카드, 비씨카드(부산은행, 대구은행, 하나은행, IBK기업은행, 전북은행, 제주은행, 광주은행, 경남은행, 우체국, NH농협, 우리은행, SC제일은행, 수협, 신한)

국민행복카드

● 국민행복카드 발급은 어떻게 신청하면 되나요?

- ☞ 보조금 신청: 정부 보조금을 신청하면 어린이집 보육료와 유치원 유아학비 인증이 가능
- ☞ 온라인 보조금 신청서: 복지포털 홈페이지(www.bokjiro.go.kr)
- ☞ 오프라인 보조금 신청서: 읍·면·동 주민센터

● 보육료 결제는 어떻게 하나요?

방문

어린이집 카드 단말기를 통한 결제

인터넷

아이사랑포털에 방문하여 결제
(www.childcare.go.kr)

ARS

☎1566-0244로 전화하여 결제

스마트폰

아이사랑 모바일 앱 다운로드 받아 결제
(m.childcare.go.kr)

보육지원체계 개편

“온종일 활기찬 어린이집”

보육지원체계

부모

눈치보지 않고 필요한 서비스를
안정적으로 이용

영유아

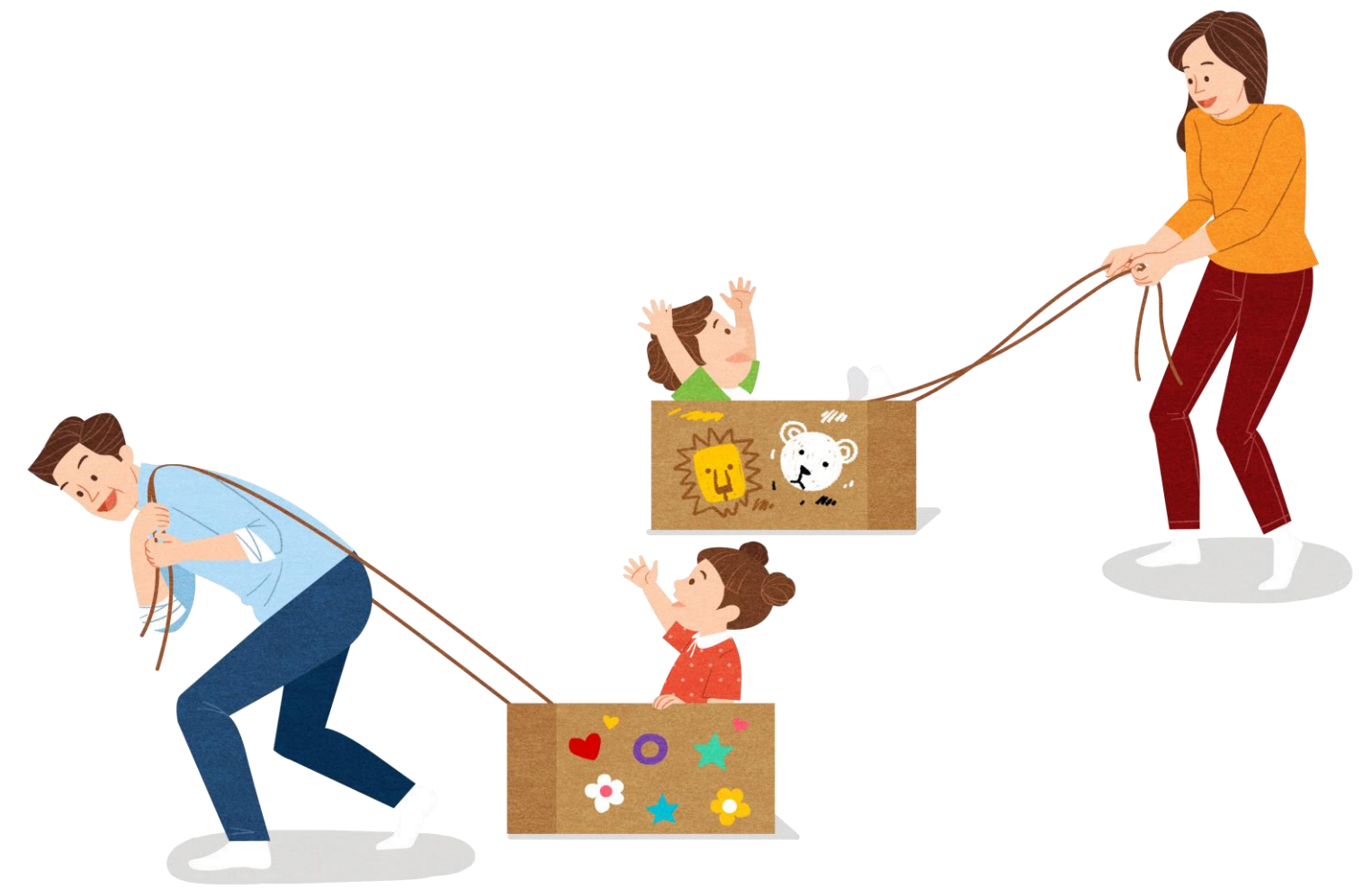
연장보육반 전담교사가 돌봄으로써
오후시간까지 활기찬 어린이집 생활

원장

적정 보상으로 안정적인 어린이집
운영 및 수요에 맞는 서비스 제공

교사

업무부담 경감 및 근무 환경 개선



기본보육 이해하기

기본보육이란, 어린이집 등원 이후 오후 4시까지의 보육으로, 보육과정 및 이용방법은 이전과 동일

● 기본보육 이용 시간은 어떻게 되나요?

오전 9시부터 오후 4시까지 ☞ 단, 07:30~09:00는 순차적 등원이 가능하며, 통합보육으로 운영

● 기본보육은 누가 이용하나요?

어린이집을 이용하는 영유아라면 누구든지 기본보육을 이용 가능

☞ 종일반·맞춤반이 폐지되어 연령에 상관없이 모든 영유아가 기본보육 대상

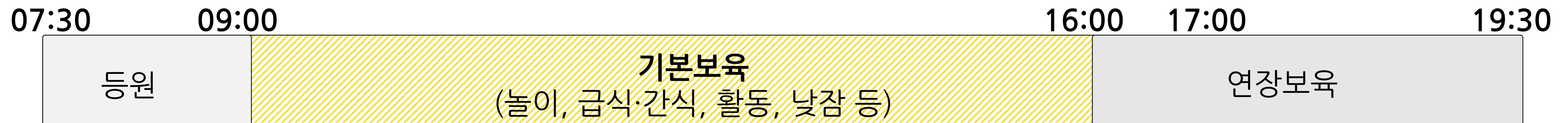
● 기본보육은 어떻게 운영되나요?

기존 배치되어 있는 해당 반에서 담임교사가 보육

☞ 담임교사의 정기적인 영유아 보육시간은 오전 9시부터 오후 4시까지

☞ 순차적인 등·하원시간을 고려하여 기본보육시간(오전 9시~오후 4시) 전후로는 통합반 형태로 운영

단, 연장보육 신청 아동은 오후 4시 이후 '연장반'에서 연장보육 전담교사에 의해 보육이 이루어짐



• 기억해 주세요!

- ✓ 규칙적인 등·하원 시간은 영유아가 어린이집 생활을 예측할 수 있도록 하며 안정적인 어린이집 생활을 돕습니다.
- ✓ 어린이집 기본보육 이용만으로도 영유아의 교육적인 경험은 충분히 이루어집니다. 어린이집 하루일과 및 보육과정 운영은 기본보육을 중심으로 이루어지므로 오전 9시부터 오후 4시까지 진행되는 기본보육만으로도 충분한 교육적 경험과 또래와의 사회적 경험을 할 수 있습니다.

기본보육 이해하기

● 기본보육시간 동안 우리 아이들은 어린이집에서 어떻게 지내나요?

기본보육시간 동안 영유아들은 표준보육과정 및 유아·놀이 중심 누리과정을 바탕으로 선생님, 친구들과 함께 놀이와 일상생활을 경험하며 성장

• 영유아는 놀이, 활동, 일상생활을 통해 성장

- 영유아는 어린이집에서 표준보육과정(누리과정)을 바탕으로 영유아의 발달수준과 흥미에 따라 놀이, 활동, 일상생활을 경험하며 생활. 놀이 중심의 보육과정 운영으로 영유아는 자유로운 '놀이'를 통해 성장하고 식사, 낮잠, 손 씻기, 배변 등의 '일상생활'을 경험하며 건강한 아이로 성장

• 영유아는 정해진 일과를 반복하며 안정감을 느낌

- 어린이집 하루일과는 '등원-오전간식-실내(외)자유놀이-바깥놀이-점심-낮잠 및 휴식-오후 간식-실내(외)자유놀이-하원' 순으로 이루어지며, 영유아는 정해진 일과를 반복적으로 경험하면서 정서적 안정감을 느낌. 어린이집 일과는 영유아의 연령, 흥미, 건강 등을 고려하여 변경될 수 있지만, 기본보육 이용만으로도 영유아의 교육적 발달과 성장에 충분



연장보육 이해하기



● 연장보육이란?

연장보육 이용을 사전에 신청한 영유아를 대상으로 하며, 기본보육시간 이후 오후 4시~오후 7시30까지의 보육을 의미. 연령별로 구성된 기본보육반을 유지하는 것이 아니라 연장보육을 신청한 영아 또는 유아로 구성된 연장반에서 전담교사에 의해 이루어지는 보육을 말함

• 연장보육 이용시간은 어떻게 되나요?

- 기본보육시간 이후인 오후 4시부터 오후 7시 30분까지

• 연장보육은 누가 이용할 수 있나요?

- 연장보육 이용을 사전에 신청한 영유아가 대상. 영유아가 17시 이후에 하원(월 최소 10시간 이상)하는 경우가 많고 연장보육 자격 기준(0~2세)에 충족하면 절차에 따라 신청가능. 단, 연장보육 신청 전에 반드시 어린이집 원장님과 상담 필요

• 연장보육 이용 시, **기억해주세요!**

- 오후 5시(17시) 이후 최소한 월 10시간 이상 이용 시 연장보육을 신청해 주세요.
- 어린이집은 연장반 이용 아동에 따라 전담교사를 채용하여 연장반을 운영하므로 규칙적인 연장반 이용이 아니라면 이용 신청을 가급적 자제해 주세요.
- 연장보육 신청 영유아라도 어린이집을 하원한 이후 학원을 다녀오는 등으로 '재등원'(병원 방문 제외)하는 것은 불가하므로 주의해 주세요.
- 연장보육시간 하원 시에는 영유아의 보호자가 함께 귀가 지도를 도와주세요(소지품 챙기기, 신발 신기 등)
- 기본보육만 이용하는 영유아는 오후 4시에, 연장보육 영유아는 오후 7시 30분까지 하원 할 수 있도록 해주세요.

연장보육 이해하기

● 연장보육 이용절차는 어떻게 되나요?



1. 연장보육 이용 여부 상담(원장 ↔ 부모)

- 어린이집 원장님과 연장보육 이용 여부에 대해 상담

※ 17시 이후 하원이 최소 월 10시간 이상 이용 시 연장보육을 신청해주세요.

※ 연장보육이용신청서를 제출하지 않은 경우에도 간헐적·긴급한 필요가 발생 시 연장보육 신청(구두·유선) 후 이용 가능합니다.

2. 연장보육 자격 신청(0~2세반)

- 연장보육 자격 신청은 ‘행정복지센터(읍·면사무소, 동 주민센터) 또는 복지로(www.bokjiro.go.kr)’ 에서 진행 ※ 연장보육 자격 결정 및 통지: 시군구

3. 연장보육 이용 신청(0~5세반)

- 연장보육 이용이 결정되면, ‘연장보육 이용신청서’를 어린이집에 제출하고 연장보육을 신청

4. 연장보육 이용 최종 확정

연장보육 자격 기준(0~2세반 영아 이용 시 충족 해야함)

취업	임금근로자, 자영업자/특수형태근로자(단기간 근로자, 주 15시간 월 60시간 미만), 농어업인, 예술인, 무급가족종사자
구직	구직/취업준비(민간학원 이용(1년, 1회 한정), 공무원·공공기관·민간기업의 임용시험 또는 「자격기준법」에 따른 국가자격시험의 접수증 제출)
가정	다자녀(자녀 2인 이상 가구), 한부모가족, 조손가구, 다문화가정, 저소득층
장애·건강	장애, 장기요양/산정특례, 입원/간병
임신·출산	임신, 출산, 유산
학업	재학(원격대학 재학인정), 학위과정(논문작성기간 인정, 1년 1회 한정)
장기부재	군복무, 복역

연장보육 이해하기

● 연장보육시간 동안 아이들은 무엇을 하나요?

- 연장보육에서 영유아는 자발적인 놀이를 하며 생활

연장보육은 표준보육과정(누리과정)의 연장선상에서 일과를 운영하면서도 편안함을 느낄 수 있도록 영유아의 자발적인 놀이를 지원. 연장반 전담공간에는 연령에 적합한 교재교구가 비치되어 있으며 하원 시까지 안정된 환경에서 즐겁게 놀이하며 생활할 수 있는 환경 제공

- 연장보육에서 영유아는 '쉼'을 통해 안정감을 느낌

연장보육은 어린이집 장시간 보육으로 소진된 영유아가 충분히 휴식하며 놀이할 수 있도록 보다 유연한 일과로 운영. 별도로 구성된 '연장반'에서 '전담교사'와 함께 생활함에 따라 오후 늦게까지 남아있는 영유아가 불안해하거나 힘들어하지 않도록 배려하여 영유아가 안정감을 느낄 수 있도록 지원

● 연장보육은 어떻게 운영되나요?

✓ 연장보육을 신청한 영유아는 오후 4시 이후 연장반으로 이동하여 **연장반 전담교사**에 의해 보육이 이루어짐

✓ 연장반은 영아반과 유아반으로 나누어 운영. - 교사대 아동 비율 ☞ 영아반 1:5, 유아반 1:15

* 0세반 아동으로만 반 구성 시 및 장애아 포함 시, 1:3

* 영아반 중 0세반 아동 포함 시, 1:3 가능(어린이집 당 1개반에 한함)

* 탄력보육 허용으로 최대 영아반 2명, 유아반 5명 내 추가 보육 가능

✓ 연장보육은 영유아의 자유로운 놀이, 일상생활(휴식 포함) 등의 일과로 진행

✔ 꼭 기억하세요~!

♥ 아이들의 하원 시간을 꼭 지켜 주세요!

규칙적인 등·하원 시간 준수는 영유아의 안정적인 어린이집 생활에 매우 중요한 요소입니다.

자녀가 어린이집 생활에 잘 적응하고 즐겁게 생활할 수 있도록 규칙적인 등·하원 시간을 지켜주시기 바랍니다.

*기본보육만 이용하는 영유아는 오후 4시, 연장보육 이용 영유아는 오후 7시30분까지 하원이 이루어질 수 있도록 해주세요.

♥ 연장보육 신청 시, 꼭 필요한지 한 번 더 신중하게 생각해 주세요!

오후 5시 이후 최소한 월 10시간 이상 이용이 필요한 경우 연장보육을 신청해주세요. 어린이집에서는 영유아의 연장보육 신청에 따라 '연장반' 편성 및 '연장보육 전담교사'를 배치합니다.

연장반이 2개월 이상 인원과 이용시간을 충족하지 못할 경우에는 채용된 교사의 인건비가 중단되므로, 연장보육이 안정적으로 이루어질 수 있도록 연장보육이 꼭 필요한지 신중히 결정하여 신청해 주시기 바랍니다.

♥ 갑작스러운 사정으로 연장보육이 필요한 경우에는 꼭 사전에 말씀해 주세요!

연장보육을 신청하지 않은 영유아라도 긴급한 사유가 있을 경우 연장보육 신청이 가능합니다. 오후 5시 이후에 귀가할 사유가 생길 경우, 늦어도 당일 오전까지는 담임교사에게 '연장보육'을 신청해 주셔야 안정적인 연장보육을 할 수 있습니다.



✔ 꼭 기억하세요~!

♥ 어린이집 하원 후에는 재등원 할 수 없으므로 주의해 주세요!

연장반 영유아의 안정적인 보육을 위해 하원하고 학원 등을 다녀온 후 재등원하는 것은 불가능합니다. 다만, 의료기관 진료와 같이 불가피한 경우만 재등원이 가능합니다.

♥ 영유아 어린이집 생활은 담임교사와 상담해 주세요!

연장반 이용시에는, 담임교사가 아닌 연장반 전담교사가 하원지도를 하므로 기본보육시간 내 궁금한 사항은 '원아 수첩', '스마트 알림장', '전화'를 활용하여 기본보육반 담임교사와 상담하시기 바랍니다.

* 연장보육 시간의 생활은 연장반 교사와 상담



보육지원체계 Q&A

● 연장보육에 아직 궁금한 것이 있으신가요?



원래 종일반을 이용했는데 다시 신청해야 하나요?

기존 종일반 아동은 별도 신청이 없어도 연장보육 자격으로 전환되므로 별도 증빙 및 신청은 필요 없습니다.
(단, 새로 입소하는 경우에는 자격 여부 상담 후 신청이 필요합니다.)

연장반 이용 시 부모의 자부담이 발생하나요?

정부에서 어린이집으로 전액 지원하므로 자부담(별도 결제)은 없습니다.



연장보육 자격이 있는 경우에만 신청할 수 있나요?

영아(0-2세)반은 취업, 구직, 돌봄 필요 등의 자격을 충족해야 합니다.
유아(3-5세)반은 별도 자격 없이 신청 가능합니다.

보육지원체계 Q&A

● 연장보육에 아직 궁금한 것이 있으신가요?



연장보육은 언제까지 어떻게 신청하나요?

0~2세반 영아의 경우, 연장보육을 이용하기 전에 행정복지센터(읍면사무소, 동주민센터)를 통해 자격 신청을 하고, 시·군·구로부터 자격 결정을 받은 후 어린이집에 이용을 신청합니다.

3~5세반 유아의 경우, 별도의 자격 결정 없이 어린이집에 이용신청합니다.

기본보육을 선택하는 경우 반드시 16시 전에 하원해야 하나요?

16시 하원 시각을 최대한 준수해야 합니다.

연장반을 이용하면 반드시 매일 17시 이후에 하원해야 하나요?

고정적으로 17시 이후 보육이 필요한 경우 신청하시는 것을 권고합니다.

보육지원체계 Q&A

● 연장보육에 아직 궁금한 것이 있으신가요?



연장반 신청서를 제출하지 않았지만,
갑자기 연장 보육이 필요한 경우에는 어떻게 하나요?

간헐적이거나 긴급한 수요가 있을 경우 연장보육을
신청(구두, 유선 등)한 후 이용할 수 있습니다.

연장보육 아동에게 급·간식이 제공되나요?

연장보육 시간에 급식과 간식은 의무사항이 아니며
연장보육료에 포함되지 않습니다. 만약 급·간식을
제공받고자 한다면 부모가 비용을 부담해야 합니다.

더 궁금한 점이 생기면 어디서 내용을 확인할 수 있을까요?

보육지원체계 개편 설명자료는
보건복지부(www.mohw.go.kr) 홈페이지에서
확인할 수 있습니다.



감사합니다.

전자출결시스템 안내

전자출결시스템이란,
영유아의 등·하원 정보를 자동으로 체크하여 전자적으로 관리할 수 있는 시스템

● 이런 점이 좋아요

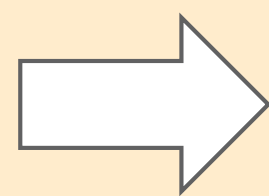
- 영유아 등·하원 시간 안내로 부모님이 안심하고 어린이집을 이용
- 어린이집은 출석부 서류 관리, 출석일수 확인 및 보육료 신청 등의 행정업무 감소

● 이렇게 운영됩니다

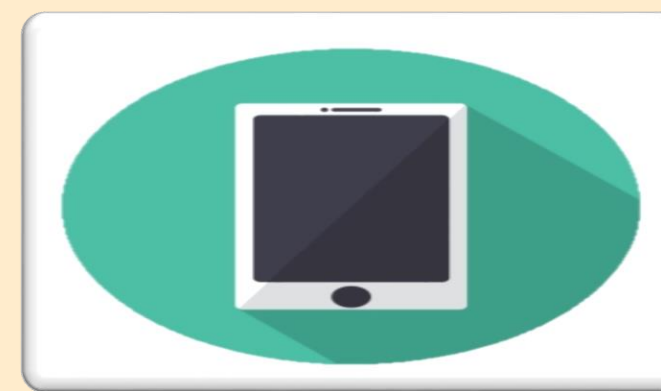
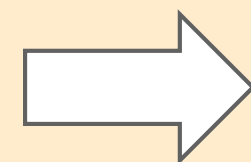
- 영유아가 자동 출결을 위한 인식장치(태그 등)를 소지하고 어린이집에 등·하원
- 어린이집에 설치된 등·하원 시각 기록 장치가 이를 감지하고, 서버 전송을 통해 시간이 자동체크
- 영유아 등·하원 시각이 부모님의 휴대폰 문자 메시지로 전송



영유아



어린이집



○○○아동이 오전 8시
25분 △△어린이집에
등원하였습니다.

우리아가 어린이집에
잘 등원했구나!



보호자

- 영유아가 인식장치를 소지해야 출결이 기록되므로, 꼭 가지고 등원할 수 있도록 협조해주세요

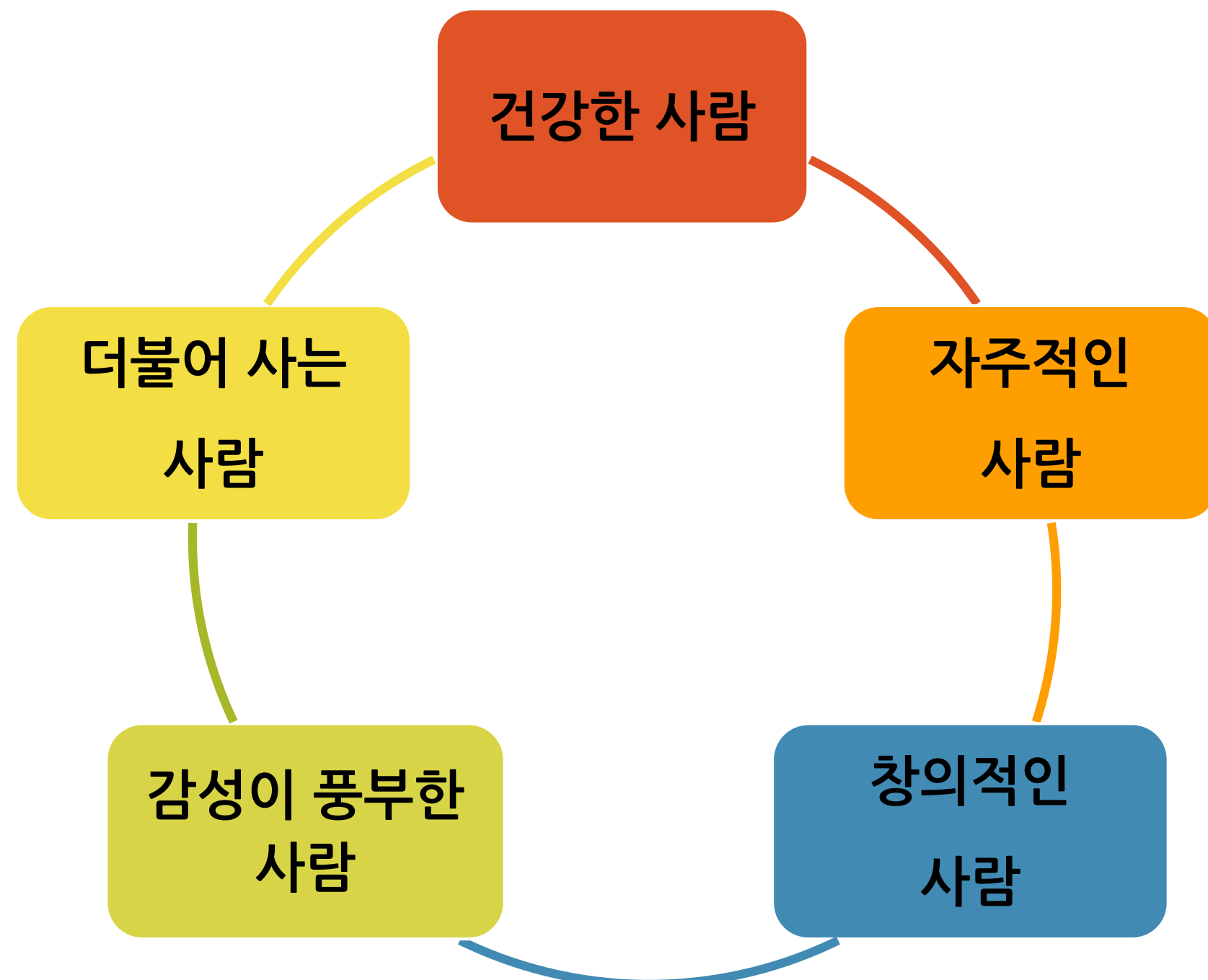
제 4차 표준보육과정 소개



● 제 4차 표준보육과정이란 무엇인가요?

- 제 4차 어린이집 표준보육과정이란, 어린이집에 다니는 만 0~5세 영유아가 경험해야 할 공통적이고 일반적 기준을 제시한 국가 수준의 보육과정

● 추구하는 인간상은 무엇인가요?



● 제 4차 표준보육과정의 성격

- 국가 수준의 공통성과 지역, 기관 및 개인 수준의 다양성을 동시에 추구
- 영유아의 전인적 발달과 행복을 추구
- 영유아 중심과 놀이중심을 추구
- 영유아의 자율성과 창의성 신장을 추구
- 영유아, 교사, 원장, 부모 및 지역사회가 함께 실현해 가는 것을 추구

제 4차 표준보육과정 소개

● 목적은 무엇인가요?

- 영유아가 놀이를 통해 심신의 건강과 조화로운 발달을 이루고 바른 인성과 민주 시민의 기초 형성



● 목표는 무엇인가요?

- 자신의 소중함을 알고, 건강하고 안전한 환경에서 즐겁게 생활한다.
- 자신의 일을 스스로 하고자 한다.
- 호기심을 가지고 탐색하며 상상력을 기른다.
- 일상에서 아름다움에 관심을 가지고 감성을 기른다
- 사람과 자연을 존중하고 소통하는 데 관심을 가진다.



제 4차 표준보육과정 소개

● 이전과 달라진 점



- 바른 인성, 창의적인 인간성 강조
- 연령별, 수준별 발달 특성을 고려한 영역 중심 내용
- 일상생활, 휴식 등의 **균형 있는 영아 중심** 강조
- **‘계획-실행-평가’** 구조로 보육과정 운영

- **영아중심, 놀이중심** 보육과정 강조
- 내용 구성의 간략화를 통해
현장 자율성 확대
- 교사의 보육과정 실행력 지원

누리과정(3~5세 보육과정) 소개

● 누리과정이란 무엇인가요?



누리과정은 어린이집과 유치원에 다니는 3~5세 유아를 위한 ‘국가 수준의 공통 교육과정’으로, 유아중심, 놀이중심, 유아의 자율성과 창의성 신장, 유아의 전인적 발달과 행복을 중시



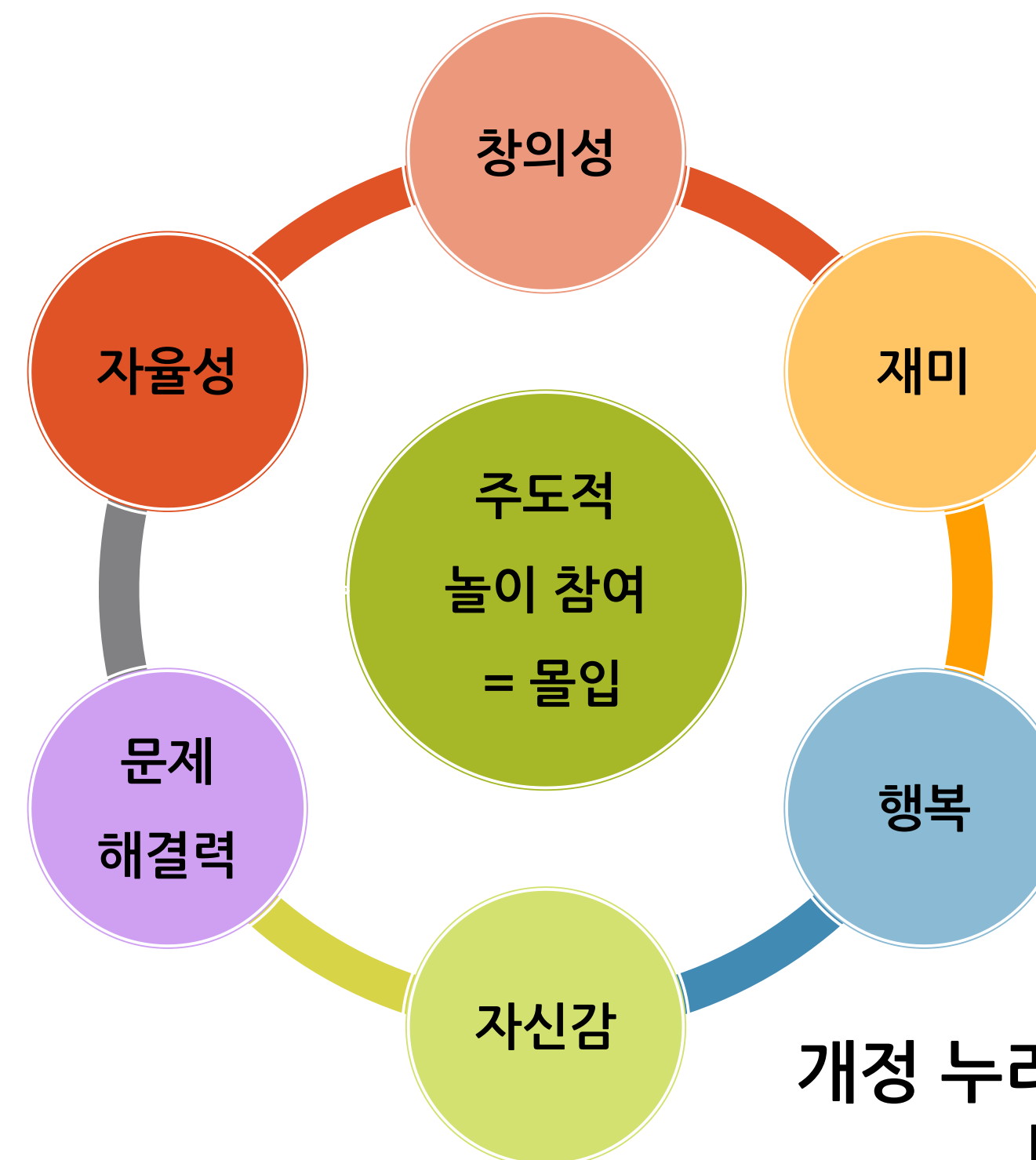
2019 개정 누리과정

유아가 자신의 관심과 흥미에 따라
주도적·자발적으로 놀이



교사는 유아가 놀이를 통해 배울 수
있도록 **지원하는 역할** 수행

<자율적 놀이를 통한 배움과 성장>



개정 누리과정 “놀이”를 통한 배움을 추구

누리과정(3~5세 보육과정) 소개

● 누리과정(3~5세 보육과정)의 고시 특성은 무엇인가요?

1. 교육과정의 구성 체계를 확립
2. 누리과정의 성격을 '공통의 교육과정'으로 명시
3. 기존의 구성 체계를 유지하고 5개 영역의 내용을 간략화
4. 유아중심, 놀이중심을 추구
5. 누리과정 실행력과 현장의 자율성을 강조
6. 평가를 간략화

표준보육과정(보건복지부)

<6개 영역>
신체운동, 기본생활, 사회관계,
예술경험, 의사소통, 자연탐구

유치원교육과정(교육부)

<5개 영역>
건강생활, 사회생활, 표현생활,
언어생활, 탐구생활

「3~5세 누리과정」으로 일원화

※ 신체운동·건강, 의사소통, 사회관계, 예술경험, 자연탐구

누리과정(3~5세 보육과정) 소개

● 개정 누리과정은 어디서 찾아볼 수 있나요?

- 보건복지부 홈페이지(www.mohw.go.kr)

‘정보→법령 →훈령/예규/고시/지침’ 에서



누리과정

검색

- 중앙육아종합지원센터 홈페이지(central.childcare.go.kr)

‘어린이집지원 → 어린이집자료실 → 문서자료실 게시판 확인



어린이집·유치원 정보 공개

● 어린이집·유치원 정보 공개란 무엇인가요?

- 부모의 알권리 보장 및 선택권 확대를 위해 어린이집·유치원 통합정보공시 제도를 시행

● 어린이집 정보 공개 항목은 무엇인가요?

- 영유아보육법 제49조의 2항에 명시된 어린이집의 시설 설치·운영자, 보육료와 그 밖의 필요경비, 영유아의 건강·영양 및 안전관리, 어린이집 운영에 관한 사항을 공시

영유아보육법 제49조의2,3	내용
1. 어린이집 시설 설치·운영자 보육교직원 등 기본현황	어린이집 명칭, 시설현황, 반수, 원아수, 직위, 자격별 교직원 현황 등
2. 어린이집 보육과정에 관한 사항	어린이집 교육과정 편성·운영 등
3. 보육료와 그 밖의 필요경비에 관한 사항	어린이집 보육료 수납현황(학부모가 부담하는 경비 일체)
4. 어린이집 예산·결산 등 회계에 관한 사항	어린이집 회계 예·결산서
5. 영유아의 건강·영양 및 안전관리에 관한 사항	아동 건강검진현황, 환경 위생관리 현황, 사고 발생현황, 어린이집 급식현황, 안전점검 현황, 공제회 및 보험가입 현황 등
6. 보육여건 및 어린이집 운영에 관한 사항	대통령령으로 정하는 사항

어린이집·유치원 정보 공개

● 어린이집·유치원 정보 공개 확인 방법은 어떻게 되나요?

- ‘임신육아종합포털 아이사랑’(www.childcare.go.kr) 접속 후
어린이집·유치원 정보비교 > 어린이집 명 입력, 검색 >
어린이집 선택 > 정보 확인



☞ 전국 어린이집, 유치원 정보를 한 눈에 **확인**하세요.

어린이집 정보공개포털
<http://info.childcare.go.kr>



어린이집·유치원 통합정보공시
<http://www.childinfo.go.kr>



※ 아직 궁금한 것이 있으신가요?

대표 사이트 안내



- 보건복지부 www.mohw.go.kr (국번없이) 129
- 임신육아종합포털 아이사랑 www.childcare.go.kr (모바일) m.childcare.go.kr
★ 카드 신청, 입소 대기, 어린이집 찾기, 정보공시 등 보육관련 대표사이트

- 보육료 신청 www.bokjiro.go.kr(복지로)
- 유아학비 고객지원센터 ☎ 1544-0079
- 아이사랑헬프데스크 ☎ 1566-3232
- 입소대기 신청 www.childcare.go.kr(임신육아종합포털 아이사랑)



육아정보는?

어디? 어디 있을까?

여기! 여기 있었네.

가득~ 가득 육아정보

부산 지역 육아정보가 궁금해요

부산시육아정책서비스 다다가치키움 · 부산광역시육아종합지원센터 사업내용과 이용안내
부산광역시내 육아종합지원센터 미설치 지역의 양육 출산 정책 서비스



부산지역 육아정보가 궁금해요

육아정보는?

어디? 어디 있을까?
 여기! 여기 있었네.
 가득~ 가득 육아정보

부산
01

부산광역시에서 제공하는 '다다가치키움' 안내

- 임신 · 출산 OK 57
- 보육 · 돌봄 OK 63
- 다자녀가정지원 70

부산
02

부산광역시육아종합지원센터 이용안내

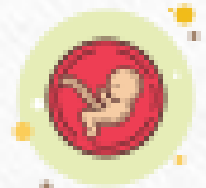
- 센터별 사업 안내 73
- 부산광역시육아종합지원센터 78
- 부산공공형 키즈카페 80
 꼬마다락방
- 부산공공형 키즈카페 꿈누리 82
- 공통 부모교육 84
- 보육맘 부모상담 86
- 시간제 보육실 (또래방) 87
- 갈매기 키즈 도서관 88
- '아이랑 집콕' 놀이 영상 89

부산
03

육아종합지원센터미설치 지역의 출산 정책 안내

- 강서구 · 금정구 90
- 남 구 · 동 구 91
- 사하구 · 서 구 92
- 영도구 · 중 구 93

1. 부산광역시에서 제공하는 육아정책 및 서비스 '다다가치키움'



가. 임신 · 출산 OK

1) 신혼부부 주택 융자 및 대출이자 지원사업

- 대 상 : 부산시 거주 무주택 신혼부부(혼인예정 3개월~혼인신고일 기준 7년 이내)
부부합산 소득 연 8천만원 이하인 자 ※ 지원제외 : 수급자, 공공임대주택 거주자, 직계혈족과 임대차 계약 시
- 내 용 : 전세자금 대출 최대 1억오천만원(단, 임차보증금 90%이내) 및 1.9% 이차지원
※ 부산시 자격요건에 해당하더라도 부산은행과 한국주택금융공사의 대출(보증) 심사 및 신용평가 결과에서 제외될 수 있음
- 대상주택 : 전세보증금 3억원 이하의 주택 또는 주거용 오피스텔 ※건축물 대장상 주택이 아닌 곳은 불가
- 문 의 : 부산은행 전 지점

2) 임산부 지원 및 우대 서비스

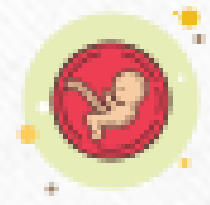
가) 핑크라이트(임산부 배려석 알리미) 설치·운영

- 설치장소 : 부산도시철도 1~4호선
- 운영방법 : 임산부(비콘 소지자) 탑승 시 수신기 LED 점멸, 자리 양보 음성 안내
 - ▶ 비콘 배부처: 부산시 구·군 보건소 16개소, 양산시 보건소, 부산도시철도 역사 내 6개소(서면역, 덕천역, 미남역, 연산역, 수영역, 동래역), 여성병원 총11개소(일신기독병원, 좋은문화병원, 미래로병원, 순여성병원, 연제일신병원, 위대한탄생 여성병원, 자모여성병원, 좋은날에 드라마 여성병원, 한나여성아이병원, 인구보건복지협회 부산시지회가족보건의원, 동래 세화병원)

나) 임산부 전용주차구역 운영

- 대 상 : 공공기관, 다중이용시설 등 700여면
- 내 용 : 임산부 자동차 표지가 부착한 차량에 임산부가 탑승한 경우 주차
- 임산부 자동차표지 발급 : 주소지 보건소

1. 부산광역시에서 제공하는 육아정책 및 서비스 '다다가치키움'



가. 임신 · 출산 OK

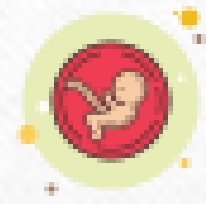
3) 둘째 이후 자녀 출산지원금 지급

- 대상 : 둘째 이후 자녀 출산 가정, 부산에 출생등록(부모소득 무관)
- 내용 : 둘째자녀 50만원(30,20만원), 셋째 이후 자녀 150만원(30만원, 20만원, 월 10만원씩 10회)
- 문의 : 주소지 읍.면.동 주민센터

○ 구 · 군 자체 출산지원금 현황(시 출산지원금과 별도 지급, 지급요건 구군별 문의)

구·군	지원내용	구·군	지원내용	구·군	지원내용
중구	첫째 20만원, 둘째 60만원, 셋째 이상 : 신청월, 신청 후 매 6개월 50만원씩 지급	서구	첫째 20만원, 둘째 30만원 셋째 이후 150만원(월 30.20만원씩 각1회/ 월 10만원씩 10회)	동구	둘째 20만원, 셋째 200만원(월20만원x10)
영도구	첫째 10만원, 둘째 30만원 셋째 이후 80만원	부산진구	둘째 20만원, 셋째 60만원	동래구	첫째 10만원, 둘째 20만원 셋째이후 50만원
남구	둘째 30만원, 셋째 이후 50만원	북구	둘째20만원, 셋째 이후 50만원	해운대구	둘째 20만원, 셋째 이후 50만원
사하구	둘째 20만원, 셋째 이후 50만원	금정구	첫째 10만원, 둘째 20만원, 셋째 이후 축하금 50만원, 돌 축하금 50만원	강서구	둘째 50만원, 셋째 이후 120만원 셋째이후 건강보험료지원
연제구	둘째 40만원, 셋째 이후 60만원, 이주여성 10만원	수영구	둘째 100만원, 셋째 200만원 넷째 이후 300만원	사상구	둘째 20만원, 셋째 30만원, 넷째 이상 50만원
기장군	둘째 50만원, 셋째 이후 360만원				

1. 부산광역시에서 제공하는 육아정책 및 서비스 '다다가치키움'



가. 임신·출산 OK

4) 아동수당 지원

- 대 상: 만6세미만 아동
- 내 용: 월 10만원 ▷ 아동 또는 보호자 계좌로 지급(매월 25일)
- 문 의: 주소지 읍·면·동 주민센터 또는 보건복지콜센터(☎129)

5) 행복출산 원스톱서비스 실시

- 내 용: 출산관련 서비스를 하나의 신청서로 통합·신청
 - 대상서비스 : 전국공통서비스 + 지자체서비스
 - ※ 전국공통서비스 : 양육수당, 전기요금 감면 등
 - 지자체서비스 : 출산지원금, 출산용품, 가족사랑카드, 유축기 대여 등
- 신 청: 출생신고 시 신청(주민등록 주소지 읍면동) - 신분증, 통장사본, 공공요금별 고객번호 제출
- 문 의: 주소지 읍·면·동 주민센터

6) 여성장애인 출산비용 지원

- 대 상: 1~6급의 등록 여성장애인
 - 출산한 자, 임신기간 4개월 이상의 태아를 유산·사산한 자
 - ※ 인공 임신중절 수술로 인한 유산은 지원하지 않음
- 내 용: 출산(유산·사산 포함) 시 태아 1인 기준 1백만원 지원
 - ※ 신청 시 제출한 여성장애인 본인 명의 계좌로 입금
- 신 청 및 문 의: 주소지 읍·면·동 주민센터

7) 산모·신생아 건강관리 서비스 지원

- 대 상: 기준중위소득 100%이하의 출산 가정
- 내 용: 산모·신생아 건강관리사가 일정기간 출산가정을 방문하여 산후관리를 도와주는 산모·신생아 건강관리 서비스 이용권 지급
(기본 10일, 둘째아 15일, 셋째아 15일, 삼태아 이상 및 중증장애산모 20일)
- 문 의: 주소지 보건소

1. 부산광역시에서 제공하는 육아정책 및 서비스 '다다가치키움'



가. 임신·출산 OK

8) 의료기관 외 출산 시 출산비 지급

- 대상 : 병. 의원, 조산원이 아닌 곳에서 출산한 건강보험가입자, 피부양자 중 신청자
- 내용 : 출산비용 25만원 지급
- 문의 : 국민건강보험공단 각지사(☎1577-1000)

9) 무료 분만 의료서비스 지원

- 내용 : 정상분만, 수술분만(24시간 운영, 1인 1실 모자병동)
- 문의 : 인구보건복지협회 부산지회 가족보건의원(☎624-5581 ~ 3)

10) 보건소 임신부 지원혜택 (문의처 ☎ 주소지 관내 보건소)

(가) 임신부 철분제 지원

- 대상 : 임신 16주 이상 보건소 등록 임신부
- 내용 : 철분제 지원(최대 5개월분) ※ 12주 이내 엽산제 지원

(나) 난임부부 시술비 지원

- 지원대상: 기준중위소득 180%이하 가구 중 법적 혼인상태 부인연령 만45세 이하자로 체외수정, 인공수정 시술을 요하는 '난임진단서' 제출자
- 내용 : 체외수정(신선배아 동결배아), 인공수정 시술비 지원
 - ▷ 최대 10회 지원(신선배아 7회, 동결배아 5회, 인공수정 5회)
 - ▷ 1회당 최대 110만원 지원

(다) 임신부. 영유아 영양플러스 사업

- 대상: 기준중위소득 80%미만 가정내 만6세 미만의 영유아 및 임신, 출산, 수유부 중 영양 위험요인이 있는 자
- 내용: 보충식품 공급, 영양교육 및 상담(집단, 소그룹, 가정방문교육, 1:1 상담 및 가족상담 등)

(라) 청소년 산모 임신. 출산 의료비(국민행복카드)지원

- 대상: 만 18세 이하 청소년 산모
- 내용: 임신 1회당 의료비 120만원 한도(1일 10만원이내)의 '국민행복카드'로 지원, 카드 수령일로부터 분만예정일 이후 1년까지

1. 부산광역시에서 제공하는 육아정책 및 서비스 '다다가치키움'



가. 임신 · 출산 OK

(마) 고위험 임신부 의료비 지원

- 대 상 : 기준 중위소득 180% 이하 가구의 구성원
 - 11대 고위험 임신질환(조기진통, 분만관련 출혈 및 중증 임신중독증, 양막조기파열, 태반조기박리, 전치태반, 절박유산, 양수과다증, 양수과소증, 분만전 출혈, 자궁경부무력증)으로 입원치료 받은 자
- 내 용 : 비급여 본인부담금 90% 지원(10% 개인부담)
 - ※ 단 의료급여 수급자는 개인부담 없이 비급여 본인부담금 전액 지원

(바) 한방난임부부 시술비 지원

- 지원대상 : 법적 혼인상태 부인연령 만44세 이하자인 난임 판정자
- 지원내용 : 4개월 한약투여(15일분/8회) 및 침구치료 등

11) 보건소 신생아 지원혜택

(가) 저소득층 기저귀, 조제분유 지원

- 대 상 - 기 저 귀: 기초생활보장, 차상위계층, 한부모가족 자격보유가구의 영아
 - 조제분유
 - ▷ 기저귀 지원 대상자 중 산모의 질병, 사망으로 모유수유가 불가능한 경우(항암치료, 방사선치료, 후천성면역결핍증 등)
 - ▷ 아동복지시설, 공동생활가정, 가정위탁아동, 한부모(부자, 조손)가정
 - ▷ 산모의 의식불명 등으로 의사가 모유수유 불가 판단 시
- 내 용: 만 2세 미만(0~24개월) 기저귀 및 조제분유 구매 비용 바우처 지급
 - ▷ 기저귀: 정액 월 64천원, 조제분유 및 이유식: 정액 월 86천원
- 문 의: 주소지 보건소, 주소지 읍·면·동 주민센터

(나) 미숙아 및 선천성이상아 의료비 지원

- 대 상: 기준중위소득 180%이하 가구 미숙아 및 선천성이상아 출산가정
 - ※ 다자녀(2인이상)가구에서 출생한 경우 소득 수준에 관계없이 지원
- 내 용: 미숙아 2.5kg미만, 제태기간 37주미만 및 선천성이상아에 대해 의료비 중 일부 본인부담을 제외한 전액본인부담금 및 비급여부분 지원
 - ※ 1인 최고 3백만원 ~ 10백만원 지원
- 문 의: 주소지 보건소

1. 부산광역시에서 제공하는 육아정책 및 서비스 '다다가치키움'



가. 임신 · 출산 OK

(다) 선천성대사이상 검사

- 대 상: 기준중위소득 180%이하 가정 출생아
- 내 용: 6종(페닐케톤뇨증, 갑상선기능저하증, 갈락토즈혈증, 단풍당뇨증, 호모시스틴뇨증, 선천성부신과형성증)을 포함한 텐덤매스 (50여종) 검사 지원
- ※ 출생으로 입원 중 검사 시 건강보험 적용으로 검사비 무료, 퇴원 후 외래진료 및 검사시 본인부담금 보건소 청구(심사 후 1회만 지원), 2차 정밀검사 확진자는 법정 본인부담금(비급여 제외) 7만원 범위 내 지원
- 문 의: 주소지 보건소

(라) 선천성난청 조기진단 검사 및 지원

- 대 상: 기준중위소득 180%이하 가정 출생아
- ※ 다자녀(2명이상)가구에서 출생한 신생아는 소득 관계없이 지원
- 내 용: 출생 후 2~3일 이내 난청 검사를 실시, 입원 중 검사 시엔 건강보험 적용으로 검사비 무료, 외래 진료 시 발생하는 본인부담금 5~25천원 지원
- ※ 난청 선별검사 및 확진검사 결과 난청으로 확진받은 36개월 미만 영유아는 보청기 지원
- 문 의: 주소지 보건소

12) 조산아·저체중아 의료급여 본인부담금 경감 혜택 확대

- 대 상: 의료급여 수급자중 조산아 및 저체중아 진료비 만 5세까지
- 내 용: 병원급 이상에서 외래진료시 본인부담을 총 진료비의 5% 경감. 외래, 특수장비촬영(CT, MRI등)본인부담률
- 문 의: 주소지 보건소

1. 부산광역시에서 제공하는 육아정책 및 서비스 '다다가치키움'



나. 보육·돌봄 OK

1) 온종일 어린이집 이용시간 보장(보육지원체계 개편)

- 대 상 : 연장보육 필요(희망) 아동, 0~2세 : 증빙자료 제출, 3~5세 : 증빙서류 미제출
- 내 용 : 07:30~19:30까지 운영원칙, 기본보육(09:00~16:00) 연장보육(16:00~19:30)으로 구분
- 방 법 : 0~2세 : 어린이집, 구·군에 연장보육 이용 신청, 증빙서류 제출, 3~5세 : 어린이집에 연장보육 이용 신청
- 지 원 : 연장보육시간 전담교사배치, 기본시간보육료, 연장보육료지원
- 문 의 : 주소지 구·군 보육담당부서

2) 모든 아이 차액보육료 지원

- 대 상 : 정부 미지원어린이집 이용 만3~5세 아동
- 지원금액 : 만3세 73천원(월), 만4~5세 58천원(월)
- 지급방법 : 국민행복카드(바우처) 결제
- 문 의 : 주소지 구·군 보육담당부서

3) 둘째 자녀부터 초등학교 입학축하금 지원

- 대 상 : 보호자 1인 이상(부 또는 모 등)과 부산시에 주민등록이 되어있는, 초등학교 최초입학 둘째 자녀부터의 아동이 있는 가정
- 내 용 : 입학 아동 1인당 20만원 지원(1회 일시금, 소득 무관)
- 신 청 : 입학일 기준 입학 아동의 거주지 읍면동 주민센터 방문 접수 - 필요서류 : 입학 축하금 신청서(현장 비치), 신분증, 통장사본
- 문 의 : 주소지 읍면동 주민센터

4) 가정양육수당 지원

- 대 상 : 어린이집, 유치원 및 종일제 아이돌봄서비스 미이용 86개월미만 미취학 아동
- 내 용 : 아동 또는 보호자 계좌로 지급(매월 25일)

연령(개월)	양육수당	농어촌양육수당	장애아동양육수당
0~11	200,000	200,000	
12~23	150,000	177,000	200,000
24~35	100,000	156,000	
36개월~48개월미만		129,000	
48개월~86개월미만	100,000	100,000	100,000

1. 부산광역시에서 제공하는 육아정책 및 서비스 '다다가치키움'



나. 보육·돌봄 OK

5) 영유아 보육료 지원

- 대 상 : 만0~5세 어린이집 이용 아동
- 신 청 : 아동 주소지 읍면동 주민센터, 온라인(www.bokjiro.go.kr)
- 내 용 :

연령	출생연도	정부지원보육료	기관보육료
만 0세	2020.1.1 이후 출생	월 484,000원	월 528,000원
만 1세	2019.1.1~2019.12.31	월 426,000원	월 287,000원
만 2세	2018.1.1~2018.12.31	월 353,000원	월 194,000원
만 3세	2017.1.1~2017.12.31	월 260,000원	-
만 4세	2016.1.1~2016.12.31		
만 5세	2015.1.1~2015.12.31		

6) 시간제보육서비스

- 운영개요 - 보육대상 : 6개월~36개월 미만 영아
 - 보육시간 : 09:00~18:00(월~금요일), 월80시간 이용가능
 - 부모부담보육료 : 1,000원
 - ※보육료 또는 유아학비를 지원받는 아동이 시간제 보육반을 이용할 경우 전액 본인부담
 - 이용방법 : 사전예약 원칙(당일 전화신청 가능)
 - ▷ 온라인신청(아이사랑보육포털), 전화신청(☎1661-9361)
- 문 의 : 시, 구, 군 육아종합지원센터 및 보건복지콜센터(☎129)

1. 부산광역시에서 제공하는 육아정책 및 서비스 '다다가치키움'



나. 보육·돌봄 OK

7) 부산 공공형 키즈카페 운영

- 대상 : 부산시내 거주하는 영유아를 둔 가정 및 어린이집
- 내용 : 2개소 운영

명칭	북구 꼬마다락방 키즈카페	서구 꿈누리 키즈카페
소재지 (연락처)	북구 구포시장길48, 구포신협본점 3층 (☎ 051-338-5559)	서구 까치고개로 183(아미동) 부산광역시 아동보호종합센터 3층 (☎ 051-253-5959)
이용시간	화~토요일 10:00~17:20 3타임으로 운영 매월 마지막주 수요일 (18:30~20:00)야밤에 놀자 운영	화~토요일 10:00~17:20 3타임으로 운영
운영내용	놀이체험실, 맘카페, 수유실, 부모-자녀 체험 프로그램, 육아부모 동아리 '파마클럽', 문화행사, 놀이프로그램, 육아정보제공 및 양육 상담	놀이체험실, 장난감도서관(대여), 테마존, 수유실, 부모- 자녀 체험 프로그램, '꿈누리랑 동화랑' 독후활동, 문화행 사, 놀이프로그램, 육아정보제공 및 양육 상담

8) 동네방네 나눔육아(찾아가는 장난감 도서대여)

- 대상 : 6개 구(중구, 서구, 동구, 영도구, 남구, 사하구) 영유아를 둔 가정
- 내용 : 차량을 이용하여 직접 가정으로 찾아가는 장난감·도서 대여, 육아상담 등 지원
- 월~금요일, 13:00~19:30, 대여기간 2주, 1회당 총 5점(장난감2점, 도서3권 대여)
- 신청방법 : 전화신청(☎051-851-0356): 전화신청 후 추후 회원가입서 제출
가정 방문 운영요원에게 현장신청
- 문의 : 부산광역시육아종합지원센터

1. 부산광역시에서 제공하는 육아정책 및 서비스 '다다가치키움'



나. 보육·돌봄 OK

9) 우리아이 보육맘사업(부모상담)

- 대상 : 부산시내 취학 전 영유아를 둔 양육자
- 활동내용 : 1. 보육맘 활동자
 - 일정 : 월~금 10:00~16:00
 - 장소 : 부산광역시육아종합지원센터, 부산광역시 공공형 키즈카페(꼬마다락방, 꿈누리)
 - 내용 : 대면 및 비대면 양육 조언과 보육정보 제공
- 2. 육아 플래너
 - 일정 : 신청자와 육아플래너가 협의하여 진행(1회기 1시간 진행)
 - 장소 : 신청자가 원하는 장소 (가정 방문, 센터내방 등)
 - 내용 : 육아와 관련된 양육, 심리 전문상담
- 문의 : 대표전화 : ☎1811-6561(육아여기)

10) 다함께 돌봄센터

- 현황 : 30개소 운영
 - ▷ 중구, 서구(2개소), 동구, 영도구, 부산진구(2개소), 동래구, 남구, 북구(2개소), 해운대구(2개소), 사하구(3개소), 금정구(2개소), 강서구, 연제구(2개소), 수영구(4개소), 사상구(2개소), 기장군
- 내용 : 일시. 긴급돌봄 지원 및 방과 후 프로그램 연계 등
 - 이용료 ▷ 월 10만원 이내, 이용시간 ▷ 13:00 ~ 21:00(센터별 상이)
- 문의 : 주소지 구. 군 아동담당부서

11) 어린이집 전자 출결시스템 운영

- 내용 : 모든 어린이집에 전자출결시스템을 설치하여 아동의 출결관리정보를 자동화하고 부모님에게 등·하원 알림 서비스 제공
- 운영방식 : 어린이집 출입구에 설치된 리더기로 아동이 소지한 비콘 감지

1. 부산광역시에서 제공하는 육아정책 및 서비스 '다다가치키움'



나 보육 · 돌봄 OK

12) 아이돌봄 서비스 지원

- 시간제 돌봄(시간당 10,040원): 생후 만3개월~만12세 아동의 양육 돌봄
 - 아동연령, 가구소득에 따라 시간당 이용요금 중 15%~85%지원(연840시간)
- 종일제 돌봄(시간당 10,040원): 생후 만3개월~36개월의 영아 양육 돌봄
 - 가구소득에 따라 이용요금 중 15%~80%지원(월 200시간)
- 신청방법
 - 읍/면/동 주민센터로 직접 방문하거나 인터넷 신청
 - 정부지원 대상이 아닐 때는 아이돌봄 홈페이지에 가입하고 아이돌봄센터로 신청
 - 맞벌이 부부와 보호대상 한부모 가정이 직장보험 가입자이면 복지로 홈페이지에 접속하여 공인인증서로 신청
- 문의
 - 정부지원 신청 : 거주지 관할 읍·면·동 주민센터
 - 서비스 이용신청 : 회원가입 (홈페이지 idolbom.go.kr)/ 대표전화 ☎1577-2514

관할구	강서구	금정구	기장군	남구	동래구	부산진구/동구	북구
기관	낙동종합사회복지관	금정구건강가정다문화가족지원센터	기장군건강가정지원센터	남구종합사회복지관	동래구건강가정다문화가족지원센터	부산진구건강가정지원센터	사회복지법인공덕향
전화	714-0590	532-0077	792-4891	647-3644	503-3530	802-1441	362-0121
홈페이지	www.ndswc.or.kr	gjfc.familynet.or.kr	gijang.familynet.or.kr	www.namguwelfare.or.kr	dongraegu.familynet.or.kr	busanjin.familynet.or.kr	hwajung.saem.or.kr

1. 부산광역시에서 제공하는 육아정책 및 서비스 '다다가치키움'

PART 03 부산 01



나 보육·돌봄 OK

○ 문의

- 정부지원 신청 : 거주지 관할 읍·면·동 주민센터
- 서비스 이용신청 : 회원가입 (홈페이지 idolbom.go.kr)/ 대표전화 ☎1577-2514

관할구	사상구	사하구/서구	수영구	연제구	영도구/중구	해운대구
기관	사상구건강가정다문화가족지원센터	사하구건강가정지원센터	수영구건강가정지원센터	연제구건강가정다문화가족지원센터	영도구건강가정다문화가족지원센터	해운대구건강가정지원센터
전화	314-1279	202-2983	758-6187	851-7006	414-9609	782-0099
홈페이지	sasang.familynet.or.kr	saha.familynet.or.kr	suyeong.familynet.or.kr	yeonje.familynet.or.kr	yeongdo.familynet.or.kr	haeundae.familynet.or.kr

13) 입양아동 양육 지원

- 대상 : 만16세 미만 아동 입양가정
- 내용
 - 양육수당 1인 월 15만원 지원(만16세가 될 때까지)
 - 상해보험료 지원(만12세미만), 장애아동 양육보조금 지원(중증 월 627천원, 경증 월 551천원)
 - 입양숙려기간 모자지원(가정내 35만원~50만원, 미혼모자시설내 40만원, 산후조리원 70만원)
 - 입양축하금 1인 100만원(장애아동 200만원)
 - 입양아동 심리치료비 지원 1인 월 20만원 이내(평균 6개월정도 치료)
- 문의 : 주소지 구·군 아동담당부서

14) 일시·전문 가정위탁 운영

- 일시가정위탁
 - 사업내용: 단기간(15일 이내, 필요시 1회 연장 가능) 보호가 필요한 아동의 가정위탁 보호 실시
 - 지원내용: 양육수당·생계비 1일 22,070원 및 긴급의료비 지원, 상해보험 가입
 - ※ 12개월 미만 영유아 1일 5천원 추가 지원
- 전문가정위탁
 - 사업내용: 만2세 이하 아동 및 특별한 보살핌(정서·발달장애 등)이 필요한 아동을 전문가정위탁보호로 책정(10case)
 - 지원내용: 양육수당 550천원, 심리치료비, 상해보험료 지원
- 문의 : 부산광역시 아동청소년과(☎888-1644), 가정위탁지원센터((☎758-8801)

1. 부산광역시에서 제공하는 육아정책 및 서비스 '다다가치키움'



나. 보육·돌봄 OK

15) 공동육아나눔터 운영

- 이용대상 : 만18세 미만 자녀 및 부모
- 운영시간 : 10:00~18:00(월~금) ※장소에 따라 상이하므로, 개별문의 필요
- 내용
 - 육아정보 제공 및 교육 프로그램 상시 운영
 - 도서, 장난감, 교구 등 양육관련 물품 비치
 - 가족품앗이 그룹 활동 모임
- 운영기관 8개 건강가정지원센터, 12개소 운영

지역구	북구			사하구				연제구	서구	동래구	사상구	수영구	
사업기관	부산시 건강가정지원센터	북구 다문화 가족지원센터 (울리, 화정, 덕천)			사하구 건강가정 지원센터 (하단, 감천, 구평, 다대)				연제구 건강가정 다문화 가족 지원센터	서구 건강가정 다문화 가족지원센터	동래구 건강가정 다문화 가족지원센터	서구 건강가정 다문화 지원센터	수영구 건강가정 다문화 가족지원센터
공동육아나눔터	효열로 256 부산여성가족개발원 2층 어린이방	금곡대로 457 (금곡동) KT 금곡지사 2층	효열로 76 (금곡동) 화정종합사회복지관 2층	덕천로 123, 행복키움센터 5층	동매로 66번길 6, 하단꿈길작은도서관 1층	감내1로 234, 감내꿈나무센터 1층	다대로 530번길 다대복지타운 2층	서포로 48 구평동주민센터 1층	월드컵대로 46번길, 11연제구 건강가정 다문화가족지원센터 1층	구덕로 127 6층 서구가족센터	사직북로 63번길 20-7, 동래구 건강가정 다문화가족지원센터	가야대로 196번길 51, 4층 (다누림센터)	황령산로 7번길 45, 수영구 건강가정 다문화가족지원센터
이용문의	330-3474	362-0111	070-4336-0257	341-4676	205-4583	203-4583	205-4583	262-4583	851-5002	241-4200	506-5766	328-0042	758-3073

1. 부산광역시에서 제공하는 육아정책 및 서비스 '다다가치키움'



다. 다자녀가정지원

1) 가족사랑카드 발급

- 대 상: 부산시에 주소를 둔 세 자녀 이상의 가정(단, 자녀 중 한 명이 19세 미만인 경우에 한함)
- 내 용:
 - 광안대교 통행료 면제, 공영주차장 주차요금 50% 할인(다자녀가정 소유차량에 한함) 도시철도요금(성인 기준) 50% 할인, 부산육아종합지원센터 이용료 감면, 부산광역시 체육시설 이용료 50%감면, 청소년 수련관 이용료 면제 및 감면, 참여업체별 할인
 - ※ 참여업체 : 홈페이지(<http://www.busan.go.kr/womanfamily>) 확인 가능
 - ※ 통행료 및 공영주차장 면제(할인) 신청 시 '다자녀가정우대 차량스티커' 반드시 부착
- 유효기간: 막내자녀가 만 18세까지(만19세 생일 전날로 기재됨) (유효기간 3년으로 발급받은 기존 카드는 유효기간 내 사용 가능)
- 신청 및 문의: 주소지 읍. 면. 동 주민센터

2) 다자녀가정 우대 차량스티커 발급

- 대 상: 「가족사랑카드」에 등재된 사람의 소유 차량
- 내 용: 광안대교 통행료 면제, 공영주차장 주차요금 50% 할인
- 유효기간: 막내자녀가 만 18세까지(만19세 생일 전날로 기재됨)
(유효기간 3년으로 발급받은 기존 스티커는 유효기간 내 사용 가능)
- 관리요령: 차량스티커는 운전석 앞 유리상단 부착(재발급 시 기존 스티커 반납)
- 신청 및 문의: 주소지 읍. 면. 동 주민센터

3) 가족사랑 신한카드(신용/체크카드) 발급 ▷ 후불제 교통카드

- 대 상: 가족사랑카드 발급 대상 중 만19세 이상 세대원
- 신 청: ARS(080-700-2108), 신한카드 홈페이지(사진카드/후불교통 필수)
 - ※ 신한카드 홈페이지(<https://www.shinhancard.com>) → 가족사랑 신한카드 검색 → 카드신청
- 내 용: '가족사랑카드' 혜택 + 환승기능/후불교통기능 + '신한카드' 혜택
 - 도시철도 - (환승) - 일반 시내버스 등 도시철도 성인요금 50% 할인
 - 시내버스, 동해선 등 - (환승) - 도시철도 도시철도 요금 할인 없음
 - 대중교통, 주유, 쇼핑할인 등 실적에 따라 차등 적용(신한카드 홈페이지 참고)

1. 부산광역시에서 제공하는 육아정책 및 서비스 '다다가치키움'



다. 다자녀가정지원

4) 다자녀(셋째아이 이상) 국가장학금 지원

- 대 상: 1988.1.1 이후 출생자인 다자녀 가구 대학생으로서 성적 기준 충족자, 소득 8분위(구간) 이하, 다자녀 가구의 모든 자녀에게 지원
- 지원범위: 등록금 필수경비(입학금, 수업료) 범위 내 연간 최대 520만원
- 문 의: 한국장학재단(www.kosaf.go.kr 또는 1599-2000)

5) 다자녀 양육자 자동차 취득세 감면

- 대 상: 자녀 모두가 18세 미만으로 3명 이상을 양육하는 자
- 내 용: 먼저 감면 신청하는 자동차 1대에 대해서 취득세 감면 ※ 승용(6인승 이하)
 - 취득세 140만원 이하 면제, 140만원 초과 시 140만원 경감
 - ※ 승용(7~10인승), 승합(15인승 이하), 화물(1톤 이하), 이륜차(250CC 이하)
 - 면제(단, 감면세액이 200만원 초과 시 100분의 85 감면율 적용)
- 감면기한: 2021. 12. 31. ※ 자동차 등록일부터 1년 이내 자동차 소유권 이전 시 추정
- 문 의: 부산광역시 세정담당관(☎888-2134)

6) 다자녀가정 주거안정 지원

- 대 상: 민법상 미성년 자녀 3명(태아 포함) 이상을 둔 무주택 세대구성원
- 내 용: 주택특별공급, 주택구입 및 전세자금 대출 지원
 - 주택특별공급(전용면적 85㎡ 이하) - 건설량 :공공주택 10%, 민영주택 10~15%, 국민임대주택 20%
 - 주택구입. 전세자금 대출 지원(수탁은행, 국토교통부 주택도시기금)
- 문 의: LH공사(☎1600-1004), 부산도시공사(☎051-810-1200), 국민은행(☎1644-9999) 등

7) 다자녀가정 전기요금 할인

- 대 상: 세대별 주민등록표상 세 자녀 이상("자" 3인 이상 또는 "손")
- 내 용: 월 전기요금의 30% 할인(최대 16,000원)
- 문 의: 한국전력 각 지사(☎123), 아파트의 경우 관리사무소

1. 부산광역시에서 제공하는 육아정책 및 서비스 '다다가치키움'



다. 다자녀가정지원

8) 다자녀가정 도시가스요금 할인

- 대 상: 세대별 주민등록표상 만18세 미만 자녀 또는 손자녀가 3인 이상인 가구
 - 취사용 : 월 420원(계절별 동일할인)
 - 취사난방용 : 동절기(12~3월) 월 6,000원, 그 외(4~11월) 월 1,650원
- 문 의: 부산도시가스 고객센터(☎1544-0009)

9) 국민연금 출산크레딧 지원

- 대 상: 2008. 1월 이후 출생한 둘째 이후 자녀를 둔 가정
- 내 용: 자녀의 수에 따라 국민연금 가입기간 추가 산입
 - 자녀가 2인인 경우에는 12개월
 - 자녀가 3인 이상인 경우에는 1인당 18개월씩 추가(최대50개월)
- 문 의 : 국민연금관리공단(☎1355)

10) 다자녀가정 상·하수도 요금 할인

- 대 상 : 부산시에 거주하는 만 18세 미만 자녀가 3자녀 이상인 가정
- 내 용 : 월 사용량 10㎥ 에 해당하는 상수도 요금 등, 1가구당 월 12,000원 정도
- 문 의 : 주소지 읍·면·동 주민센터, 상수도 고객센터(☎051-120)

2. 부산광역시육아종합지원센터의 사업내용·이용안내

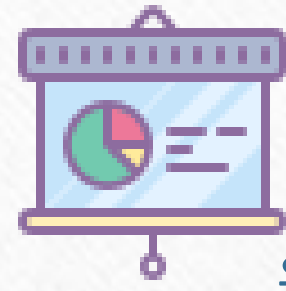


가. 센터별 사업 안내

육아종합지원센터는 영유아의 미래를 위해 신뢰받는 어린이집과 행복한 가정을 실현하는 포괄적 육아지원 전문기관으로 부모에 대한 상담 및 교육, 시간제 보육 서비스, 놀이 체험실 운영 등 가정양육 지원 기능과 보육컨설팅, 보육교직원 상담 및 교육 등 어린이집 지원 기능의 지역 내 One-stop 육아지원 서비스를 제공하고 있습니다.

구분	어린이집 지원	가정양육 지원	보육정보 제공 및 자료개발	보육네트워크 구축 및 지원
부산광역시 육아종합지원센터	<ul style="list-style-type: none"> • 어린이집 맞춤형 보육장학제 (평가컨설팅, 보육과정 지원) • 어린이집 설치운영컨설팅 • 열린어린이집 컨설팅 • 안심(安心)보육 컨설팅 • 어린이집 평가 지표교육 및 견학 • 어린이집 보육교직원 교육 <ul style="list-style-type: none"> - 표준보육과정교육 - 누리과정 담당교사 집합연수 - 안전·아동학대예방 교육 - 또래성행동문제 담당자교육 - 기본실무 및 역량강화 교육 - 재능기부 교육 - 발달상담 교사교육 • 취약보육지원(교육 및 정보제공) <ul style="list-style-type: none"> - 장애·다문화·야간연장 보육지원 • 대체교사 지원 (종일제) • 보육교직원 심리·정서 지원 • 영유아 또래성행동문제 상담 • 보육교사 행복프로젝트 • 부모모니터링 운영지원 	<ul style="list-style-type: none"> • 체험실(1, 2) 운영 • 보육·장난감도서관 운영 • 전자도서관 운영 • 시간제 보육실 운영 • 맘카페 운영 • 부모-자녀 참여 프로그램 • 문화공연 및 가족체험활동 • 부모교육 <ul style="list-style-type: none"> - 공통부모교육 - 자체부모교육 • 우리아이 보육맘·육아플래너 - 육아전문상담(내방/온라인) - 발달 및 부모심리검사 - 언어치료 • 동네방네 나눔육아 • 부산 공공형 키즈카페 운영 - 북구 꼬마다락방, - 서구 꿈누리 	<ul style="list-style-type: none"> • 홈페이지 운영 <ul style="list-style-type: none"> - busan.childcare.go.kr - www.bcsc.kr • 정보지 및 뉴스레터 발간 <ul style="list-style-type: none"> - 보육정보지 [보육인광장] • 보육지원 자료개발 <ul style="list-style-type: none"> - 영유아와의 상호작용 실제 사례집 - 어린이집 평가 길라잡이 - 핵심썩썩 보육과정 핸드북 • 육아지원 자료개발 <ul style="list-style-type: none"> - 단디 육아가이드북 - 아이랑 집콕 놀이 동영상 - 룰루랄라 토이랑 동영상 • 보육통합정보시스템 및 보육 상담 (온/오프라인 상담) • 노무상담(보육교직원 등) - 전화상담 및 온라인상담 • 어린이집 정보제공 <ul style="list-style-type: none"> - 영유아식단 및 영양정보 제공 - 어린이집 현황관리 - 구인/구직 정보제공 	<ul style="list-style-type: none"> • 구·군 센터 설치운영 컨설팅 • 구·군 센터 직원역량 교육, 실적관리 및 컨설팅 • 중앙센터와 구·군 센터 연계역할(전달체계) • 부산시 시책사업 지원 • 유관기관과의 업무협약 및 연대 구축 • 유관기관과의 육아자원 공유 네트워크 구축 - 갈매기 키즈 도서관 (http://www.bskl.kr) • 전문가 인력풀 공유 및 지원 - 어린이집 및 육아 지원사업

2. 부산광역시육아종합지원센터의 사업내용·이용안내



가. 센터별 사업 안내

육아종합지원센터는 영유아의 미래를 위해 신뢰받는 어린이집과 행복한 가정을 실현하는 포괄적 육아지원 전문기관으로 부모에 대한 상담 및 교육, 시간제 보육 서비스, 놀이 체험실 운영 등 가정양육 지원 기능과 보육컨설팅, 보육교직원 상담 및 교육 등 어린이집 지원 기능의 지역 내 One-stop 육아지원 서비스를 제공하고 있습니다.

구분	어린이집 지원	가정양육 지원
부산진구 육아종합 지원센터	<ul style="list-style-type: none"> • 장난감·도서 대여 • 놀이체험실 • 공통 부모교육 • 시간제보육 • 부모상담 • 부모교육/맞춤형 부모교육 • 부모-자녀 참여프로그램 • 가족문화행사 	<ul style="list-style-type: none"> • 보육교직원교육 • 어린이집 컨설팅 - 보육과정, 평가인증, 재무회계, 열린어린이집 • 찾아가는 교사자람교육 • 어린이집 견학프로그램 • 문화행사 • 어린이집 교재교구 지원 • 어린이집 대체조리사 지원
사상구 육아종합 지원센터	<ul style="list-style-type: none"> • 장난감·도서 대여 • 자유놀이실 • 시간제보육 • 부모상담 • 공통부모교육 • 자체부모교육 - 숲 태교, 아빠숲학교, 자체 부모교육 등 • 부모자조모임 • 부모-자녀 놀이체험 • 특성화사업 - 꿈자람터 행복사진관, 프리마켓, 친정언니가 되어줄게, 다문화 프로그램 • 문화공연(인형극, 뮤지컬) 	<ul style="list-style-type: none"> • 보육교직원 교육 • 어린이집 컨설팅 • 취약보육지원 • 보육교직원 상담 • 어린이집 지원 행사 및 특색사업 - 조직 활성화, 간식지원, 단기 강좌, 사상의 밤, 공모전 등 • 문화공연(인형극, 뮤지컬) • 시간제 대체교사지원 • 행정매니저 지원

2. 부산광역시육아종합지원센터의 사업내용·이용안내

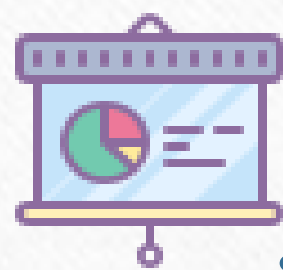


가. 센터별 사업 안내

육아종합지원센터는 영유아의 미래를 위해 신뢰받는 어린이집과 행복한 가정을 실현하는 포괄적 육아지원 전문기관으로 부모에 대한 상담 및 교육, 시간제 보육 서비스, 놀이 체험실 운영 등 가정양육 지원 기능과 보육컨설팅, 보육교직원 상담 및 교육 등 어린이집 지원 기능의 지역 내 One-stop 육아지원 서비스를 제공하고 있습니다.

구분	어린이집 지원	가정양육 지원
기장군 육아종합지원센터	<ul style="list-style-type: none"> 장난감·도서 대여 놀이터운영 시간제보육 부모양육상담 공통 부모교육 부모교육 <ul style="list-style-type: none"> - 그림책으로 찾아가는 부모교육, 아빠와 함께 놀아요, 조부모 교육 부모자조모임 부모-자녀 체험프로그램 특색사업 및 기타사업 <ul style="list-style-type: none"> - 사계절우리동네숲나들이, 문화예술의 날, 생태하천문화학습축제 	<ul style="list-style-type: none"> 보육교직원교육 어린이집 컨설팅 <ul style="list-style-type: none"> - 보육과정, 평가인증, 재무회계, 열린 어린이집 어린이집운영위원회 부모위원교육 취약보육지원사업(장애통합보육) 찾아가는 교사힐링 프로그램 특색사업 <ul style="list-style-type: none"> - 현장은 나의 경험학교 사진공모전, 보육교직원 힐링캠프
연제구 육아종합지원센터	<ul style="list-style-type: none"> 장난감·도서 대여 놀이체험실 시간제보육 부모상담 공통부모교육 자체부모교육 부모-자녀 참여프로그램 문화행사 특성화사업 (행복채움 프로그램) 	<ul style="list-style-type: none"> 보육교직원 교육 어린이집보육컨설팅 <ul style="list-style-type: none"> - 평가인증, 재무회계 열린어린이집 지원 기관견학프로그램 문화공연 대체조리사 지원 시간제대체교사 지원 어린이집 행정매니저 지원
동래구 육아종합지원센터	<ul style="list-style-type: none"> 장난감·도서 대여 놀이체험실 시간제보육 부모상담 부모교육 부모-자녀참여프로그램 영유아프로그램 정보제공 및 홍보 정보지 발간 및 배포 	<ul style="list-style-type: none"> 보육교직원 교육 어린이집 보육컨설팅 대체조리사 지원사업 어린이집 기관견학프로그램 장애아 보육 등 취약보육 정보제공 문화공연 및 행사

2. 부산광역시육아종합지원센터의 사업내용·이용안내

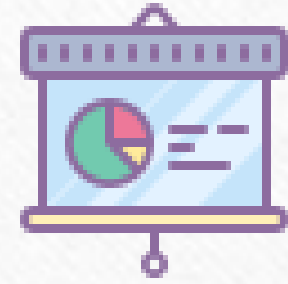


가. 센터별 사업 안내

육아종합지원센터는 영유아의 미래를 위해 신뢰받는 어린이집과 행복한 가정을 실현하는 포괄적 육아지원 전문기관으로 부모에 대한 상담 및 교육, 시간제 보육 서비스, 놀이 체험실 운영 등 가정양육 지원 기능과 보육컨설팅, 보육교직원 상담 및 교육 등 어린이집 지원 기능의 지역 내 One-stop 육아지원 서비스를 제공하고 있습니다.

구분	어린이집 지원	가정양육 지원
해운대구 육아종합 지원센터	<ul style="list-style-type: none"> 표준보육과정교육 안전 및 아동학대예방교육 보육교직원교육 어린이집 컨설팅 <ul style="list-style-type: none"> - 생태기관 전환컨설팅 - 평가제컨설팅 - 재무회계컨설팅 - 열린어린이집컨설팅 대체조리사지원 취약보육지원 기관견학 및 체험프로그램 기관 문화행사 및 공연 보육교직원 힐링프로그램 	<ul style="list-style-type: none"> 공통부모교육 부모교육 <ul style="list-style-type: none"> - 생태부모교육 및 워크숍 - 부모 식생활교육 및 워크숍 부모-자녀 체험프로그램 생태가정 전환컨설팅 가정문화행사 및 공연 부모상담 시간제보육 신명놀이마당(놀이체험실) 책사랑방(도서실)
수영구 육아종합 지원센터	<ul style="list-style-type: none"> 표준 보육과정 교육 보육교직원 교육(안전교육) 보육교직원 교육(대상별 교육) 보육교직원 교육(맞춤형 교육) 어린이집 보육컨설팅 취약보육지원(교육 및 방문 지원) 특성화(자기돌봄프로젝트) 대체교사지원 보육교직원 상담 (내방/온라인) 기관지원 <ul style="list-style-type: none"> -어린이집 문화충전소, 문화예술놀이터,교재교구대여 	<ul style="list-style-type: none"> 부모교육 공통부모교육 자체부모교육 특성화(자기돌봄프로젝트) 행사 <ul style="list-style-type: none"> -어린이날 행사, 개관1주년 행사, 크리스마스 행사 부모상담(내방/온라인) 육아지원 <ul style="list-style-type: none"> -부모-자녀체험프로그램, 가족문화충전소(문화공연) 영아놀이실 / 놀이 체험실 운영 그림책 도서관/ 장난감 대여관 운영 시간제보육실 운영

2. 부산광역시육아종합지원센터의 사업내용·이용안내



가. 센터별 사업 안내




육아종합지원센터는 영유아의 미래를 위해 신뢰받는 어린이집과 행복한 가정을 실현하는 포괄적 육아지원 전문기관으로 부모에 대한 상담 및 교육, 시간제 보육 서비스, 놀이 체험실 운영 등 가정양육 지원 기능과 보육컨설팅, 보육교직원 상담 및 교육 등 어린이집 지원 기능의 지역 내 One-stop 육아지원 서비스를 제공하고 있습니다.

구분	어린이집 지원	가정양육 지원	발달센터
북구 육아종합 지원센터	<ul style="list-style-type: none"> • 기관견학프로그램 - 놀이체험실, 책놀이실, 요리프로그램 • 보육교직원교육 • 어린이집 컨설팅 - 재무회계, 보육과정, 평가인증 지표교육 • 보육교직원상담(온라인,오프라인상담) • 문화행사 및 공연 	<ul style="list-style-type: none"> • 시설이용 - 놀이체험실, 책놀이실, 장난감도서관 • 가족참여프로그램 • 시간제보육실 • 육아정보제공 • 부모상담(온라인,오프라인상담) • 부모교육 • 공동부모교육 • 자체부모교육 • 문화행사 및 공연 	<ul style="list-style-type: none"> • 영유아 - 심리평가, 발달평가, 언어치료, 놀이치료 • 부모 - 양육태도평가, 양육스트레스평가, 심리평가 • 보육교직원 - 심리평가

2. 부산광역시육아종합지원센터의 사업내용·이용안내

나. 부산광역시육아종합지원센터

1. 센터 소개

-  부산광역시 연제구 거제천로 262(연산동), 동래세무서 맞은편, 연산동 홈플러스에서 지하철역 쪽으로 도보 5~10분
-  36, 86, 87, 99, 189번 (연산농협/홈플러스/동래세무서 하차 후 북개로방향 도보 약 5분)
-  1, 3호선 연산역 하차 14번 출구에서 도보 10~15분

2. 이용 안내

1) 놀이 체험실

구분	이용대상	이용방법	이용시간	이용비용
튼튼나라 체험실	생후 6개월 ~ 만5세까지 미취학 영유아와 부모 및 위탁가정부모	사전예약신청 (방문접수는 당일 남은 자리에 한해 선착순 접수) 인터넷(www.bcsc.kr), 모바일 웹(m.bcsc.kr)로 예약 ※ 평일 오전은 단체(어린이집)이용	평일 화~금 10:30~17:30, 주말 토~일 10:00~17:00 매주금요일 13:30~15:30 체험은 격주로 예약신청 가능, 매월 마지막주 수요일 야간개장 18:30~20:00 체험은 예약신청 불가	무료
쓱쓱나라 체험실				

2) 대여 서비스

구분	이용대상	대여수	이용비용	대여기간	이용시간
그루터기보육도서관 / 그린나래장난감 도서관	가족회원(만5세이하 영유아가 있는 가족 및 위탁가정)	5점(권)이하 도서4권이내+장난감 1세트(점)	10,000원	7일 {7일 초과 시 별도의 신청 없이 자동연장 (7일 이내)} ※ 추가연장 없으며, 14일 초과부터 연체로 봄.	매주 화~일요일 09:30~17:00 (점심시간 화~금 12:10~13:10 / 토~일 12:00~13:00) ※매월 마지막주 수요일 야간개장 18:30~20:00 ※ 정기휴관일 : 매주 월요일 ※ 기타휴관일 : 국경일, 정부지정공휴일, 기타 육아종합지원센터장이 인정하는 날은 휴관함
	플러스 가족회원 (가족회원 가입자)	9점(권)이하 도서8권이내+장난감 1세트(점)	연회비 5,000원추가		
	우수회원(이용실적 등을 통해 센터에서 선정한 가족회원)	8점(권)이하 도서7권이내+장난감 1세트(점)			
	개인회원 (만18세 이상)	도서5권이하 (장난감 제외)	10,000원		

2. 부산광역시육아종합지원센터의 사업내용·이용안내

나. 부산광역시육아종합지원센터

3) 회원 가입

구분	가입대상	가입비	구비서류	가입방법
개인회원 (대여서비스 이용 시 가입)	부산광역시 내 거주하는 만 0~5세 미취학 영유아와 부모 및 위탁가정 부모(또는 법적 보호자)	연회비 10,000원	주민등록등본(최근 3개월 이내 발급), 보호자 신분증 ※가입비 감면 대상자는 기타 증빙서류 지참	구비서류 지참 후 센터 방문 → 2층 보육도서관 → 회원가입신청서작성 및 연회비 납부 → 이용수칙 및 센터이용안내 → 회원과입(회원카드 발급) → 회원가입 이후 도서 및 장난감 대여 가능

4) 부모-자녀 체험프로그램

구분	프로그램종류	이용비용	신청방법
내용	오감발달 놀이터	35,000원 (회당 5,000원)	인터넷 신청 (www.bcsc.kr → 교육 및 행사 → 부모-자녀 참여 프로그램)
	창의 블록(몰편)	35,000원 (회당 5,000원)	
	영어 놀이터	40,000원 (회당 5,000원)	

※센터의 사정에 따라 프로그램이 변경될 수 있음

3. 문의처 : 051) 866-0536

2. 부산광역시육아종합지원센터의 사업내용·이용안내



다. 부산광역시 공공형 키즈카페 꼬마 다락방

1. 기관 소개

부산광역시 북구 구포시장길 48 구포신형본점 3층

33, 110, 124, 126, 133, 148, 148-1, 160, 200, 307번 구포시장 하차 → 구포시장 1번 게이트로 330m 직진

3호선 덕천역 3번 출구 → 구포시장 1번 게이트로 330m 직진

2. 키즈카페 이용 안내

1) 놀이 체험실

구 분	이용대상	이용방법	이용시간		이용 비용
개 인	부산시내 거주하는 만0~5세 영유아를 둔 가정	홈페이지(www.bcsc.kr/kidscafe) 사전예약 및 현장 방문 접수	<ul style="list-style-type: none"> 화~금요일 13:10 ~ 17:20 (2회기 운영) 장날 및 토요일 10:00 ~ 17:20 (3회기 운영) 	※점심시간 :12:10~13:10 ※일~월요일 법정 공휴일은 휴무	무료
어린이집	부산 소재지의 어린이집 원아 및 교사	홈페이지(www.bcsc.kr/kidscafe) 사전예약만 가능	<ul style="list-style-type: none"> 평일(화~금) 10:00 ~ 12:00 (1회기 운영) ※ 장날(3, 8일), 토요일이용 불가	※점심시간 :12:10~13:10 ※일~월요일 법정 공휴일은 휴무	무료

2) 놀이 프로그램

구 분	프로그램	일 시	이용비용	이용방법
내 용	계절 및 놀이주에 등이 반영된 프로그램으로 놀이를 통해 영유아와 보호자의 긍정적인 놀이관계 형성 유도	월 1회	무료	놀이체험실 놀이 중 자유롭게 참여

※키즈카페 운영 상황에 따라 변경될 수 있음

2. 부산광역시육아종합지원센터의 사업내용·이용안내

다. 부산광역시 공공형 키즈카페 꼬마 다락방

3) 부모-자녀 참여 프로그램

구 분	프로그램	일 시	참여대상	이용비용	신청방법
내 용	신체 및 감각놀이	주 1회 매주(금)	8~24개월 영아와 보호자	1회당 5,000원	홈페이지 (www.bcsc.kr/kid scafe) 회원가입 및 로그인 → 교육 및 행 사 → 키즈카페 프로그램 → 신청
	미술놀이	주 1회 매주(목)	25~40개월 영유아와 보호자		

※키즈카페의 사정에 따라 프로그램이 변경될 수 있음

4) 맘카페 대관

구 분	목 적	대관시간	대관비용	대관방법
내 용	육아정보 공유 및 육아스트레스 해소를 위한 힐링 시간 제공	1회 2시간	무료	사전 대관신청서 작성하여 제출 ※ 방문 또는 메일 (bskids59@hanmail.net)

※키즈카페의 사정에 따라 프로그램이 변경될 수 있음

3. 문의처 : 051) 338-5559

2. 부산광역시육아종합지원센터의 사업내용·이용안내



라. 부산광역시 공공형 키즈카페 꿈누리

1. 기관 소개

부산광역시 서구 까치고개로 183 부산광역시 아동보호종합센터 3
 87, 134, 190번 아동보호종합센터 하차
 1호선 토성역 8번 출구 → 감천문화마을 방향으로 도보 10분

2. 키즈카페 이용 안내

1) 놀이 체험실 및 주제방

구 분	이용대상	이용방법	이용시간	이용 비용
개 인	부산시내 거주하는 만0~5세 영유아를 둔 가정	홈페이지(www.bcsc.kr/kidscafe) 사전예약 및 현장 방문 접수	<ul style="list-style-type: none"> 화~금요일 13:10 ~ 17:20 (2회기 운영) 장날 및 토요일 10:00 ~ 17:20 (3회기 운영) 	※점심시간 :12:10~13:10 ※일~월요일 법정 공휴일은 휴무
어린이집	부산 소재지의 어린이집 원아 및 교사	홈페이지 (www.bcsc.kr/kidscafe) 사전예약만 가능	<ul style="list-style-type: none"> 평일(화~금) 10:00 ~ 12:00 (1회기 운영) ※ 토요일이용 불가	

2) 대여 서비스

구 분	이용대상	이용비용	대여점수	대여기간	이용시간	회원가입
내 용	부산시내 거주하는 만 0~5세 영유아를 둔 가정	연회비 10,000원	가정 당 2점	연장 없이 최대 14일	매주 화~토요일 10:00~17:20 ※ 점심시간 12:10~13:10 대여 및 반납 불가	구비서류
						연회비(10,000원), 등본(3개월내발급) 열람, 신분증, 연회비면제서류
						가입방법
						키즈카페 방문 → 회원가입신청서 작성 → 구비서류 제출 및 연회비 완납 → 이용방법 및 수칙 안내받기 → 회원카드 발급 → 대여 가능

2. 부산광역시육아종합지원센터의 사업내용·이용안내

라. 부산광역시 공공형 키즈카페 꿈누리

3) 놀이프로그램

구 분	프로그램	일 시	이용비용	신청방법
내 용	계절 및 놀이주제 등이 반영된 프로그램으로 놀이를 통해 영유아와 보호자의 긍정적인 놀이관계 형성 유도	월 1회	무료	놀이 체험실 놀이 중 자유롭게 참여

※키즈카페의 사정에 따라 프로그램이 변경될 수 있음

4) 부모-자녀 참여 프로그램

구 분	내 용	일 시	참여대상	이용비용	신청방법
내 용	신체 및 감각놀이	주1회 매주 수요일	8~24개월 영아와 보호자	1회당 5,000원	홈페이지(www.bcsc.kr/kidscafe) 회원가입 및 로그인 → 교육 및 행사 → 키즈카페 프로그램 → 신청

※키즈카페의 사정에 따라 프로그램이 변경될 수 있음

3. 문의처 : 051) 253-5959

2. 부산광역시육아종합지원센터의 사업내용·이용안내

마. 공통 부모교육



- 1) 대상 : 부산지역 영유아 부모 자녀, 어린이집 및 기관
- 2) 제공기관 : 부산광역시육아종합지원센터
- 3) 교육비 : 무료
- 4) 이용방법 : 부산광역시 육아종합지원센터 시설이용안내 홈페이지 접수

구분	교육명	교육내용
다 민 대 체 단 위	클로버 부모교육 -부모대상 교육	소중한 나에서는 성격 유형 검사를 해 '나'의 감정 긍정적인 가치를 발견해봅니다
		멋진 아이에서는 아이의 자아 존중감 향상을 위한 대화법, 칭찬법을 알아봅니다
		긍정의 가족에서는 가족 신뢰를 바탕으로 아이와 부모가 함께 성장하는 법을 배워봅니다
	클로버 부모자녀 체험활동	아름다운 이웃에서는 이웃과 함께 배우는 리더십에 대해 알아봅니다
		긍정의 가족 부모와 자녀가 서로에 대한 신뢰감을 가지고 긍정의 가족으로 발전해 나가는 체험활동
		아름다운 이웃 '너도 함께'라는 마음으로 이웃사랑을 실천하면서 아름다운 이웃이 되어 보는 체험활동
부모교육 기본과정	존중받는 아이, 함께크는 부모	아이를 키우며 겪게 되는 다양한 어려움과 양육 솔루션을 사례 중심으로 소개합니다.
	아동학대 0% 아동행복 100%	양육과정에서 발생할 수 있는 다양한 사례를 통해 아동학대 유형을 살펴보고, 아동학대 예방에 대한 인식 전환의 기회를 가져봅니다.
부모교육 심화과정	우리집 놀이 환경은?(2021년종단)	전문가와 함께 놀이환경을 스스로 점검해보고, 연령에 맞는 놀이감 선택방법을 알아봅니다.
	발견! 아이강점, 키움! 가족놀이	다양한 특성이 나타나는 아이들을 양육하려면 그 개별적 특성들을 이해하는 것이 중요합니다.
	자녀 놀이에 어떻게 참여하나요?	자녀와 놀이할 때 어떠한 태도로 참여하고 있는지 지표를 통해 점검해보고, 자녀와의 애착관계를 강화하고 자녀의 긍정적 정서발달을 돕는 '진짜 놀이'를 배워봅니다.
	양육스트레스 관리부모교육	양육스트레스를 점검해보고 스트레스 요인에 따라 4가지 모듈(정체성 스트레스, 완벽한 부모 스트레스, 현실 육아 스트레스, 관계 갈등 스트레스)의 워크숍에 참여하여 적절한 양육 스트레스 관리를 돕습니다.



부모교육 이렇게 신청하세요

1. 부산광역시 시설이용안내 홈페이지 가입 로그인
2. 교육 및 행사 메뉴 공통 부모교육 클릭



3. 어린이집 단체 신청과 부모 개인 신청 중 해당되는 곳을 신청하시면 됩니다.



2. 부산광역시육아종합지원센터의 사업내용·이용안내

마. 공통 부모교육



- 대상 : 부산지역 영유아 부모 자녀, 어린이집 및 기관
- 제공기관 : 부산광역시육아종합지원센터
- 교육비 : 무료
- 이용방법 : 부산광역시 육아종합지원센터 시설이용안내 홈페이지 접속

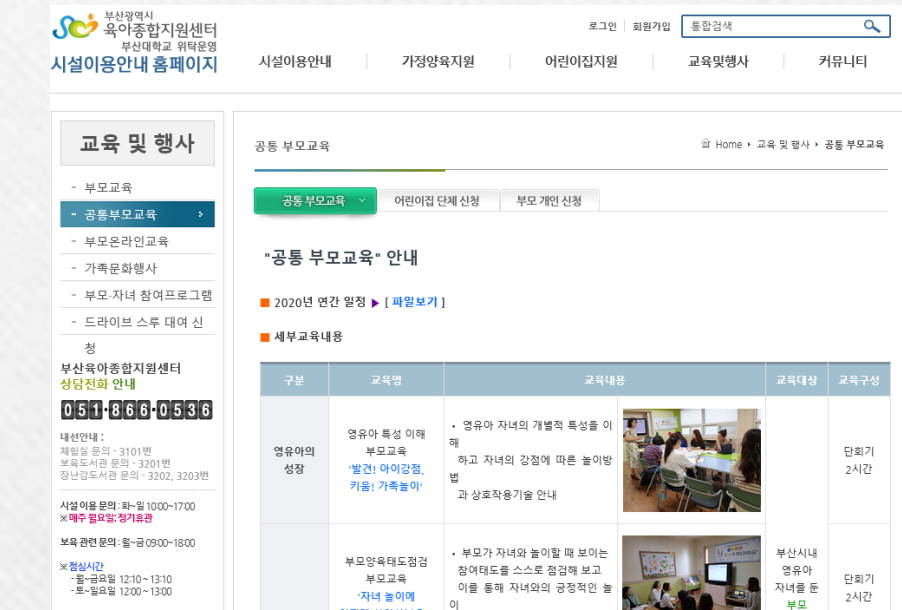
교육명	콘텐츠 내용	
	클로버 부모교육	멋진 아이 골든벨(4종) 멋진 아이 유레카(4종)
	자녀권리존중 부모교육	아이 마음 헤아리기(1~5) 아이 마음 헤아리기(6~10)
	가정내 놀이환경 점검 부모교육	아이와 함께 성장하기 (티저영상, 1~3) 스마트폰 과의존 예방 교육(1종)
	아동학대예방 부모교육	아이 마음 헤아리기(11~12) 아동학대 예방교육 동영상(1종)
	영유아 발달의 이해 부모교육	영유아 성 발달 및 성 행동의 이해(3종) 2020 아이 마음 헤아리기(1~3)
	부모양육태도 점검 부모교육	부모-자녀 놀이영상을 양육자가 찍고 신청, 전문가의 관찰 후 전문가 의견서 작성. 부모에게 회신
	클로버 부모자녀 체험활동	다양한 영유아 놀이 활동을 소개하는 놀이 자료집 제공

5) 문의 부모교육 관리자 ☎070-8894-0469

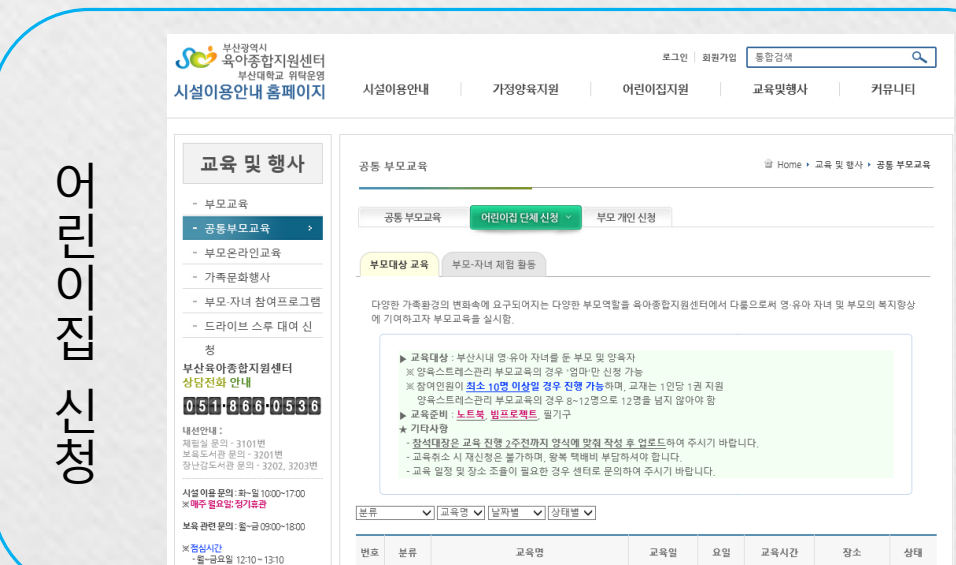


부모교육 이렇게 신청하세요

- 부산광역시 시설이용안내 홈페이지 가입 로그인
- 교육 및 행사 메뉴 **공통 부모교육** 클릭



- 어린이집 단체 신청과 부모 개인 신청 중 해당되는 곳을 신청하시면 됩니다.



2. 부산광역시육아종합지원센터의 사업내용·이용안내

바. 우리아이 보육맘 부모상담

보육맘 활동자

양육 조언 제공	우리아이의 편식, 수면습관, 떼쓰기 등 육아의 어려움에 양육조언을 제공하고, 보다 전문적인상담이 필요할 때 육아전문상담(보육맘 육아플래너)을 연계해 드립니다
부산시내의 육아자원 및 정보 제공	부산시 출산·보육지원정책, 연령별 발달정보, 임신 및 출산 가정을 위한 정보제공, 부산시내 육아관련 전문기관 등 육아와 관련된 자원 및 정보를 알려드립니다

- ◆이용대상 : 부산시 내 미취학 영·유아를 둔 가정
- ◆운영시간 : 월~금요일 10:00 ~17:00
- ◆운영장소 : 부산광역시육아종합지원센터 및 부산광역시 공공형 키즈카페
- ◆이용방법 : 상시내방·전화상담 가능(대표번호 :1811-6561)

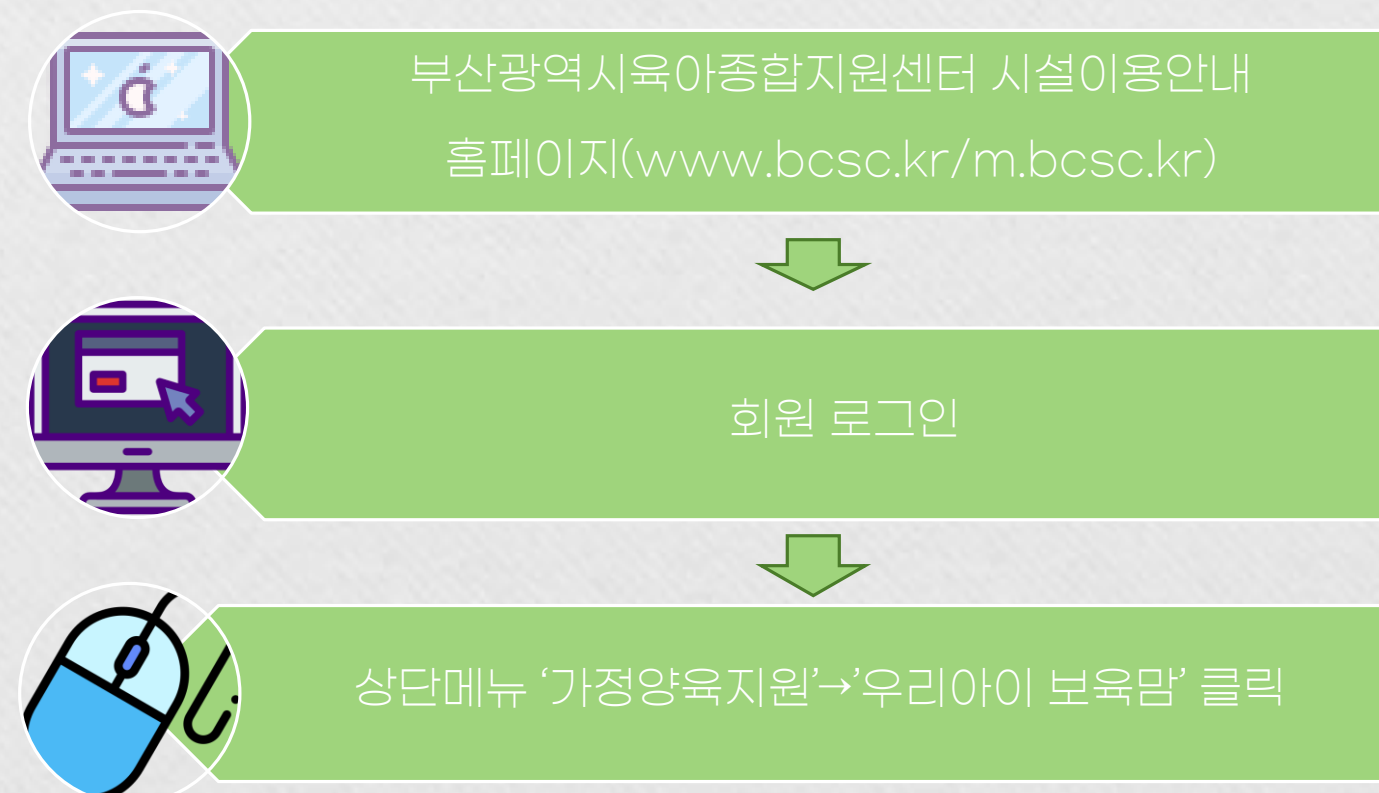
담당센터	관할지역	보육맘연락처
부산광역시육아종합지원센터	강서구, 금정구, 남구, 동구, 사하구, 서구,영도구,중구	1811-6561
부산공공형 키즈카페	꼬마다락방 북구	338-5559
	꿈누리 서구	253-5959

육아플래너

우리아이 보육맘 찾아가는 육아전문 상담 안내

- ❖상담비용 : 무료
- ❖상 담 자 : 육아플래너 (양육 또는 심리관련 전공자로 상담전문가)
- ❖상담분야 : 영유아 발달 및 문제행동에 대한 바람직한 양육이해, 부모로서의 역량강화 및 역할증진, 자녀 양육으로인해 발생하는 양육스트레스 해소, 정서적 지원을 위한 심리상담 등
- ❖운영안내

종류	기본상담	심화상담	온라인상담
상담 방법	1회기 60분 / 최대 3회기 제공	<ul style="list-style-type: none"> • 추가 육아상담 2회기 • 육아 심리검사 5회기 • 언어치료 프로그램 5회기 	상시운영
신청 대상	부산시내 미취학 영·유아를 둔 가정	<ul style="list-style-type: none"> • 기본상담 3회기를 종결한 가정 중 선정회의를 통해 선정함 	부산시내 미취학 영·유아를 둔 가정
상담 장소	상담장소와 희망 시간을 육아 플래너와 일정을 조율하여 진행	<ul style="list-style-type: none"> • 추가상담 장소를 조율 • 육아 심리검사 및 언어치료 프로그램 → 센터 및 공공형 키즈카페 내방 진행 	시설이용안내 홈페이지 온라인전문육아상담



2. 부산광역시육아종합지원센터의 사업내용·이용안내

사. 시간제 보육실(또래방)

○ 시간제보육이란?

- 가정양육시에도 지정된 제공기관(어린이집,육아종합지원센터 등)에서 시간단위로 이용하고 이용한 시간만큼 보육료를 지불하는 서비스
- 대상: 6개월 ~36개월 미만의 영아
- 시간: 월 ~금요일, 9:00~18:00
- 장소: 부산광역시육아종합지원센터 3층 시간제 보육실
- 보육료 : 시간제보육료는 양육수당 대상자에 한해 지원됩니다.
보육료 또는 유아학비를 지원받는 아동이 시간제보육반을 이용할 경우에는 전액 본인부담
- 결제방법: 국민행복카드로 이용 시마다 결제 (아이 행복카드 사용가능)

○ 이용방법

- ① 회원가입 및 아동등록
 - 임신육아종합포털 아이사랑(www.childcare.go.kr) 에서 회원가입(공인인증서 로그인) 및 '시간제 보육 아동등록' 후 이용가능(PC/모바일앱)
 - 이용부모가 회원가입이 어려울 경우 관리기관 및 제공기관에서 아동등록 가능
- ② 예약
 - 임신육아종합포털 아이사랑(PC/모바일) 또는 전화 (☎ 대표번호 1661-9361)
 - 처음 이용할 경우 아이적응을 고려하여 관리기관 혹은 제공기관과 상담하여 예약합니다.
 - 관리기관 혹은 제공기관에서 아동등록을 한 경우 전화로만 예약이 가능합니다.
 - 예약 변경, 취소 시 벌점이 부과될 수 있습니다.
- ③ 제출서류
 - 이용신청서 및 운영규정서약서(보육실 방문시 작성), 신분증, 가족관계증명서 (본인 확인 후 반환)
- ④ 준비물: 기저귀, 여벌옷, 급·간식, 개인물통, 낮잠이불 및 베게 등

부산광역시 육아종합지원센터내 또래방 소개

○ 이용문의: ☎ 051-851-9070



2. 부산광역시육아종합지원센터의 사업내용·이용안내

아. 갈매기 키즈 도서관(자원공유 플랫폼)

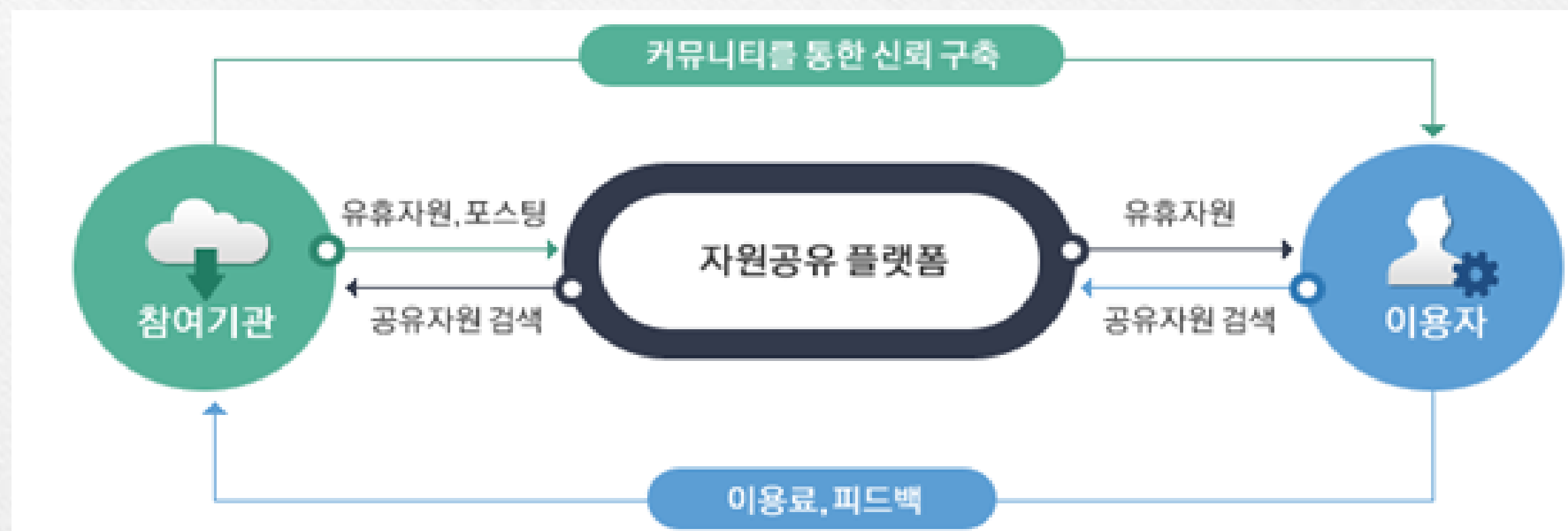
○ '자원공유 플랫폼(Resource Sharing Platform)' 이란?

부산시내 육아지원기관이 소유하고 있는 물품 또는 지식 등 유·무형 자원을 대여하거나 공유함으로써 부산시내에 거주하는 영·유아 및 부모들의 이용 편의를 도모하고자 하는 시스템(홈페이지 및 모바일웹)

○ '갈매기 키즈 도서관(Seagull Kids Library)' 이란?

부산광역시 공유경제 촉진 지원사업의 일환으로 부산광역시 관내 육아지원사업(도서·장난감 대여 등)을 수행하는 기관의 육아정보를 일원화하여 영·유아 및 부모들이 필요로 하는 맞춤형 육아정보 서비스 제공을 위한 자원공유 플랫폼

○ '갈매기 키즈 도서관' 자원공유 모델



○ 이용방법

'갈매기 키즈 도서관' 참여기관의 공유자원 대여 시 '회원 가입한 기관의 회원카드'를 제출한 경우에만 '비회원'으로 이용 가능함. (단, 비회원 이용 시 대여한 기관의 이용규정을 적용함.)



○홈페이지 : <http://www.bskl.kr>
(모바일 웹 <http://www.bskl.kr/mobile>)

○ 이용문의: ☎ 051-851-9051

2. 부산광역시육아종합지원센터의 사업내용·이용안내

자. '아이랑 집콕'놀이 영상

○ '아이랑 집콕' 놀이 영상

각 가정에서 보호자가 영·유아와 함께 특별한 준비 없이도 간단하게 즐길 수 있는 놀이 120가지를 유튜브 영상으로 제작하였습니다.

여섯가지 주제의 놀이 (전래놀이, 미술놀이, 조작놀이, 음률놀이, 미술놀이, 산책)를 보육교사가 촬영하였으며, 가정에서는 영·유아와 함께 활용할 수 있습니다.

○ 시청방법

- ① 유튜브에서 부산광역시육아종합지원센터 검색 → '아이랑 집콕 놀이' 영상 시청
- ② 부산광역시 육아종합홈페이지 → 가정양육지원 → 아이랑 집콕 놀이 게시판

○ 놀이 구성 내용 - 1차

연번	놀이구성					
	산책	신체놀이	전래놀이	음률놀이	미술놀이	조작놀이
1	나뭇잎 얼굴 만들기	동물 흉내내기	다리셈놀이	곡식 마라카스 만들기	길게 짧게 반죽놀이	샌드위치 남남
2	풀 씨름 하기	양말 공 던지기	쌍쌍이	상상 날개 펼치기	신문지 찢기	색종이 꽃밭 만들기
3	솔방울 던지기	양말 짝 찾기	단동십훈	손뼉치고 엄지 척	섞어보고 만져보고	컵 쌓기 놀이
4	자연물 소꿉놀이	봉투 위에서 '사그락 사그락'	어느 손	응원도구 만들기	손바닥 찍기	콩 옮기기 놀이
5	돌맹이 탑 쌓기	따라쟁이 스카프	땅재먹기	꽃모자 쓰고 표현해요	우유팩보트	실뜨기
6	나무 안아보기	코 떼기, 귀 떼기	망 던져넣기	수박파티 부르며 율동하기	알록달록 무지개	집게 머리카락 만들기
7	가족과 함께 걸어요	슈웅! 동그란 공을 잡아요	산가지놀이	통통통통을 들으며 표현해요	편지봉투 물고기 만들기	휴지심 링 끼우기
8	비누방울 날리기	부채로 스티로폼 공 움직이기	돼지 씨름하기	머리어깨발무릎발 놀이	내가 만든 모자	고구마 케이크 만들기
9	나뭇가지 그림 그리기	가족 팔씨름 대회	딱지치기 놀이	장난감기차놀이	떼어 보고, 붙여 보고	좋아하는 색 테이프 떼기
10	나뭇잎 왕관 만들기	꽃잎 바람터	제기차기	간다간다	옷에 무늬를 만들자	색종이 고리로 목걸이 만들기

2. 부산광역시육아종합지원센터의 사업내용·이용안내

자. '아이랑 집콕'놀이 영상

○ 놀이 구성 내용 - 2차

연번	놀이구성 2차					
	산책	신체놀이	전래놀이	음률놀이	미술놀이	조작놀이
1	나뭇가지 연결그림	이불 썰매 놀이	신발 던지기	물 실로폰	약통물감 비뿌리기	점토로 얼굴 꾸미기
2	가을은 숨바꼭질	몸 흔들어 포스트 잇 떼어내기	투호놀이	주방도구 난타놀이	데칼코마니	고습도치 꾸미기
3	비닐 연 날리기	상자 까꿍 놀이	죽방놀이	'모양놀이' 동요를 부르며 모양을 찾아요	휴지심으로 나비를 만들어요	여러가지 모양찍기
4	보자기 그늘막 놀이	스카프 파라슈트 놀이	박 터트리기	레인메이커 만들어 연주하기	양초우산	휴지심에 폼폼이 넣기
5	그림자 술래잡기	폴짝 줄넘어가기 따라가기	등개야 등개야	우리가족 노래자랑	페트병 자동차를 만들어요	시트지에 털실 붙이기
6	자연을 관찰하고 그림그리기	방석달리기	달강달강	캐스터네츠 만들어 연주하기	스크래치 그림 그리기	지퍼백 그림 그리기
7	거울 이용해 숲길 걷기	운전 면허 따기	키질놀이	빨대피리로 놀이해요	건빵으로 만드는 우리동네 건물	알맞은 뚜껑 찾아 잠그기
8	투명컵 화분에 모종심기	신문지 막대 골프놀이	가라사대놀이	야광봉 댄스	가을 풍경 꾸미기	달걀 껍질 깨기
9	습자기로 만든 가을 열매 놀이	온몸 가위 바위 보	그림자놀이	잠자리 표현하기	나만의 종이 가방을 만들어요	치자, 흑미, 시금치 손수건에 물들이기
10	꽃잎 물들이기	휴지 커튼 까꿍놀이		방울팔찌를 흔들어요	야채 인형 만들기	햄치즈를 꼬치 만들기

3. 부산광역시내 육아지원센터 미설치 지역의 양육 출산 정책 서비스 안내



가. 강서구

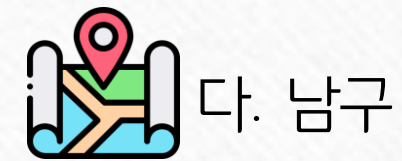
사업명	사업내용
출산축하금 지원	<ul style="list-style-type: none"> ◆ 대상 : 부모 중 1인 이상이 자녀 출생일 현재 강서구에 주민 등록이 되어 있고 출생 등록 가정 ◆ 신청기간 : 출생 후 90일 이내 ◆ 내용 : 둘째 50만원(일시금) 셋째 120만원(월10만원씩 1년간 지급) ◆ 신청 : 동주민센터 (신분증 및 통장사본 지참)



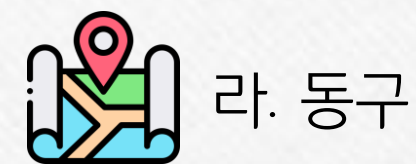
나. 금정구

사업명	사업내용(지원대상 및 지원수준)	담당부서 (전화번호)
첫째자녀 부터 출산축하금 지급(구비)	<ul style="list-style-type: none"> ◆ 대상 : 자녀 출산 가정, 금정구 거주자(주민등록) ◆ 지급액 : 첫째자녀 : 출산축하금 1회 10만원 · 둘째자녀 : 출산축하금 1회 20만원 · 셋째자녀 이후:출산축하금 1회 50만원, 돌 축하금 20만원 ◆ 방법 : 출생신고 시 신청, 신청일 익월 10일 개인별 계좌입금 ◆ 신청 기간 : 출생일로부터 1년 이내 	여성가족과 (519-4365)
유아 성폭력예방 인형극 교육	<ul style="list-style-type: none"> ◆ 대상 : 어린이집 재원생 ◆ 내용 : 성폭력예방 안정원칙, 위험상황인지 및 대처등 	
예비(출산)부모를 위한 지원	<ul style="list-style-type: none"> ◆ 대상 : 관내 결혼을 앞둔 예비/신혼부부 ◆ 내용 : 심리검사를 활용한 성격이해, 의사소통, 검소한 결혼문화 등 교육 ◆ 계획 : 3, 6, 9월 3회 9시간 45명 	금정구 건강가정지원센터 (513-2131)
가족사랑의 날 운영	<ul style="list-style-type: none"> ◆ 일시 : 매주 수, 금요일 ◆ 내용 : 가족사랑의 날 지정 운영으로 정시퇴근 독려 	여성가족과 (519-4364)
장난감 도서관 운영	<ul style="list-style-type: none"> ◆ 이용 대상 : 7세이하 영·유아를 둔 가족, 어린이집 원아 ◆ 이용 장소 : 금정구 중앙대로 2081(남산동) 1층 장난감도서관 ◆ 이용 시설 : 실내 놀이공간, 야외쉼터, 수유실 등 ◆ 운영 시간 : 화~토 10:00~17:00 (공휴일 제외) 	남산동주민센터 (519-5381)
어린이집 냉난방비 지원	<ul style="list-style-type: none"> ◆ 대상 : 설치 운영중인 정부 미지원어린이집 ◆ 내용 : - 난방비:현원별 차등지원(연430천원 ~ 550천원) - 냉방비:1개소 당 200천원 균등지원 	여성가족과 (519-4375)

3. 부산광역시내 육아지원센터 미설치 지역의 출산 정책 서비스 안내



사업명	사업내용(지원대상 및 지원수준)	담당부서(전화번호)
출산축하금 지원	<ul style="list-style-type: none"> ◆ 대상 : 두자녀 이상 자녀를 출산한 가정 > 부 또는 모가 자녀의 출생신고일 현재 남구에 주민등록 ◆ 지급액 : 둘째 30만원, 셋째이후 출생아 50만원(30만원, 20만원 분할) ◆ 신청방법 : 출생신고시 거주지 동 주민센터에 신청 ◆ 신청기한 : 출생신고일로 부터 1년 이내 	여성아동과 여성가족팀 (607-4354)



사업명	사업내용(지원대상 및 지원수준)	담당부서 (전화번호)
출산축하금 지급(구비)	<ul style="list-style-type: none"> ◆ 대상 : 자녀 출산 가정, 동구 거주자(주민등록) ◆ 지급액 : 둘째자녀 : 출산축하금 1회 20만원 셋째자녀 이후:출산축하금 200만원(월 20만원 X10회) ◆ 방법 : 출생신고 시 신청, 신청일 익월 10일 개인별 계좌입금 ※ 타구 전출시 지급 중지 	행복 가정과 (440-4864)
출산 축하선물 지원 (동구-라이온코리아㈜ 협약체결)	<ul style="list-style-type: none"> ◆ 대상 : 관내 출생신고를 한 모든 가정 ◆ 내용 : 아이 깨끗해 향균 품 핸드숍 출산 선물세트 증정 ◆ 신청 : 출생신고시 즉시 지급 	
다자녀가정 출산가정 축하선물 지원	<ul style="list-style-type: none"> ◆ 대상 : 관내 출생신고를 한 셋째이후 출생아 가정 ◆ 내용 : 미역, 기저귀 등 ◆ 신청 : 동주민센터(셋째자녀 출산축하금 신청서에 의거 지급) 	여성단체협의회 (647-2458)
임산부 및 가임여성 초기 검사	<ul style="list-style-type: none"> ◆ 대상 : 동구 거주 가임여성·초기 임산부 ◆ 내용 : 혈액검사, 소변검사, B형간염, 매독, AIDS 등 검사 	
임신부터 조리까지 "동구품안 愛"	<ul style="list-style-type: none"> ◆ 대상 : 동구 기준중위소득 180%이하 임산부 ◆ 내용 : 산전진료, 입원, 분만, 산후조리원 비용의 비급여 본인부담금 20% 감면 ◆ 협약병원 : 일신기독병원, 좋은문화병원 	보건소 (440-6524)
모유수유 클리닉 운영	<ul style="list-style-type: none"> ◆ 대상 : 출산후 모유수유부 및 가임기 여성 ◆ 내용 : 모유수유교육 및 1인 1회 한달간 유축기 대여 	

3. 부산광역시내 육아지원센터 미설치 지역의 출산 정책 서비스 안내


 마. 사하구

사업명	사업내용(지원대상 및 지원수준)
출산축하금 지원	<ul style="list-style-type: none"> ◆ 대 상 : 부모 중 1인 이상이 자녀 출생일 현재 사하구에 주민 등록이 되어 있고 출생 등록 가정 ◆ 신청기간 : 출생 후 3개월 이내 ◆ 내 용 : 둘째 20만원, 셋째 이후 출산시 50만원(1회 지급) ◆ 신 청 : 거주지 동 행정복지센터(신분증 및 통장사본 지참)


 바. 서구

사업명	사업내용(지원대상 및 지원수준)	담당부서 (전화번호)
출산축하금 지원	<ul style="list-style-type: none"> ◆ 대 상 : 부모 중 1인 이상이 자녀 출생일 현재 서구에 주민 등록이 되어 있고 출생 등록 가정 ◆ 신청기간 : 출생 후 3개월 이내 ◆ 내 용 : 첫째 20만원(1회) / 둘째 30만원(1회) / 셋째 100만원(20만원*5회) / 넷째이후 300만원(30만원*10회) ◆ 신 청 : 거주지 동 행정복지센터(신분증 및 통장사본 지참) 	가족행복과 (051-240-4354)
셋째이후 출생아 건강보장보험 가입지원	<ul style="list-style-type: none"> ◆ 대 상 : 셋째이후 출생아(출생신고일 현재 서구 거주자) ◆ 내 용 : 어린이건강보장보험료 지원(월 15,000원이하, 5년납입 10년 보장) 	가족행복과 (051-240-4354)
육아용품 대여점 (잼잼) 운영	<ul style="list-style-type: none"> ◆ 장 소 : 서구 망양로193번길 104 (동대신동1가) / 서구종합사회복지관 ◆ 내 용 : 육아용품 및 장난감 대여, 문화교실 등 	복지정책과 (051-240-4371)

3. 부산광역시내 육아지원센터 미설치 지역의 출산 정책 서비스 안내

 사. 영도구

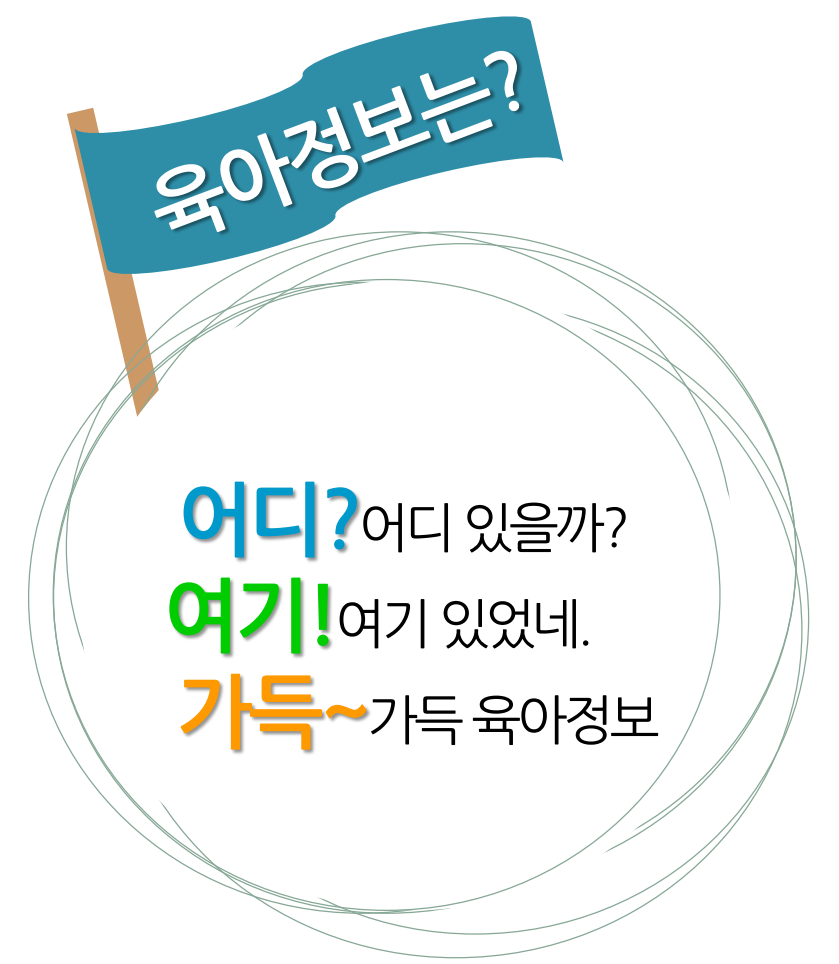
사업명	사업내용((지원대상 및 지원수준)
출산축하금 지원	<ul style="list-style-type: none"> ◆ 대 상 : 부모 중 1인 이상이 자녀 출생일 현재 영도구에 주민 등록이 되어 있고 출생 등록 가정 ◆ 내 용 : 첫째 10만원, 둘째 30만원, 셋째 80만원 ◆ 신 청 : 관할 동 행복 복지센터 또는 온라인 (행복출산원스톱서비스)(신분증 및 통장사본 지참)
출산축하용품 지급 (기저귀)	<ul style="list-style-type: none"> ◆ 대 상 : 부모 중 1인 이상이 자녀 출생일 현재 영도구에 주민 등록이 되어 있고 출생 등록 가정 ◆ 내 용 : 기저귀 10만원상당 ◆ 신 청 : 출생신고시 작성 ◆ 지 급 : 택배 발송

 아. 중구

사업명	사업내용(지원대상 및 지원수준)	담당부서 (전화번호)
출산지원금	<ul style="list-style-type: none"> ◆ 기 간 : 연중※ 첫째자녀 출산장려금 지원은 2020년부터 시행 ◆ 대 상 : 첫째자녀 : 출산일 현재 중구에 주민등록을 두고 출산장려금 지원신청일 현재 계속하여 거주하고 있는 영아의 부 또는 모 둘째이상 : 출산일 현재 중구에 주민등록을 두고 출산장려금 지원신청일 현재 6개월 이상 계속하여 거주하고 있는 영아의 부 또는 모 ◆ 지원내용 : 첫째자녀 : 신청월에 20만원, 둘째자녀 : 신청월, 신청 후 6개월 되는 달, 12개월 되는 달에 20만원씩 지급 셋째이상 : 신청월, 신청 후 매 6개월 되는 달마다 50만원씩 	가족행복과(600-4355)
출산용품지원	<ul style="list-style-type: none"> ◆ 대 상 : 2020년 1월 1일 이후 출생한 모든 자녀 지원* 출생신고일 현재 부산시 거주 ▷ 출산용품 세트(1, 2세트 중 선택) 세트 1(디지털귀चेउके, 샴푸·바디워시, 로션, 딸랑이세트, 목욕타올, 내의, 턱받이) 세트 2(아기 수면조끼, 샴푸&바디워시, 로션, 아기담요, 방수요, 짱구 목베개, 면기저귀세트) ◆ 신 청 : 거주지 동 행정복지센터 	
좋은 아빠 육아사진 공모전	<ul style="list-style-type: none"> ◆ 기 간 : 매년 자체계획 수립 후 시행 ◆ 대 상 : 중구 내 거주하거나 중구 소재 직장에 다니는 자 ◆ 추진내용 : 응 모 : 1가족당 아빠의 사랑이 담겨 있는 육아사진 2점 이내 심 사 : 심사위원회 구성※ 기준 : 주제의 적합성, 독창성, 활용가능성 등 ◆ 지원내용 - 시상 : 최우수 1(50만원), 우수 2(30만원), 장려 5(10만원) - 전시회 개최(중구청 1층 로비) 	
다자녀가정 지원	<ul style="list-style-type: none"> ◆ 기 간 : 연중 ◆ 대 상 : 관내 셋째 이상 자녀 출산가정 ◆ 지원내용 : 쓰레기 종량제 봉투 지급 : 세대당 월 10리터 6매, 공영주차장 이용권 제공 : 세대당 월 10매 문화·체육시설(프로그램) 이용료 등 감면 : 50% 범위 각 동 주민(행정복지)센터 	각 동 주민(행정복지)센터



[참고자료]



- 2021 보육사업안내
- 2020 나에게 힘이 되는 복지 서비스
- 제 4차 어린이집 표준보육과정 해설서

▶ 정부 홈페이지

- 보건복지부 www.mohw.go.kr
- 여성가족부 www.mogef.go.kr
- 부산광역시 www.busan.go.kr

- 부산 16개 구·군 홈페이지

▶ 관련 홈페이지

- 복지로 www.bokjiro.go.kr
- 임신육아종합포털 아이사랑 www.childcare.go.kr
- 아이돌봄서비스 www.idolbom.go.kr
- 중앙육아종합지원센터 central.childcare.go.kr
- 부산광역시육아종합지원센터 busan.childcare.go.kr
- 부산 8개 구·군 육아종합지원센터 홈페이지
- 부산관내 건강가정다문화지원센터 홈페이지

감사합니다 ♥

