



2021

어디? 어디 있을까? **여기!** 여기 있었네. **가득~** 가득 육아정보

[포괄적 양육정보 안내]



목 차

육아정보는?

어디? 어디 있을까?
여기! 여기 있었네.
가득~ 가득 육아정보

PART
01

양육지원서비스 가 궁금해요

- 아동수당 4
- 양육수당 5
- 아이돌봄서비스 7
- 시간제보육서비스 9
- 육아종합지원센터 11

PART
02

보육지원서비스 가 궁금해요

- 어린이집 입소 기준 20
- 보육료 지원 25
- 국민행복카드 32
- 보육지원체계 개편 34
 - 기본보육 이해하기 35
 - 연장보육 이해하기 37
 - 보육지원체계 Q&A 42
- 전자출결시스템 안내 45
- 제 4차 표준보육과정 소개 46
- 누리과정(3-5세 보육과정) 소개 49
- 어린이집/유치원 정보공개 52

PART
03

우리 지역 육아정보 가 궁금해요

- 육아종합지원센터 소개 56
- 양육 관련 시설 및 프로그램 00

육아정보는?

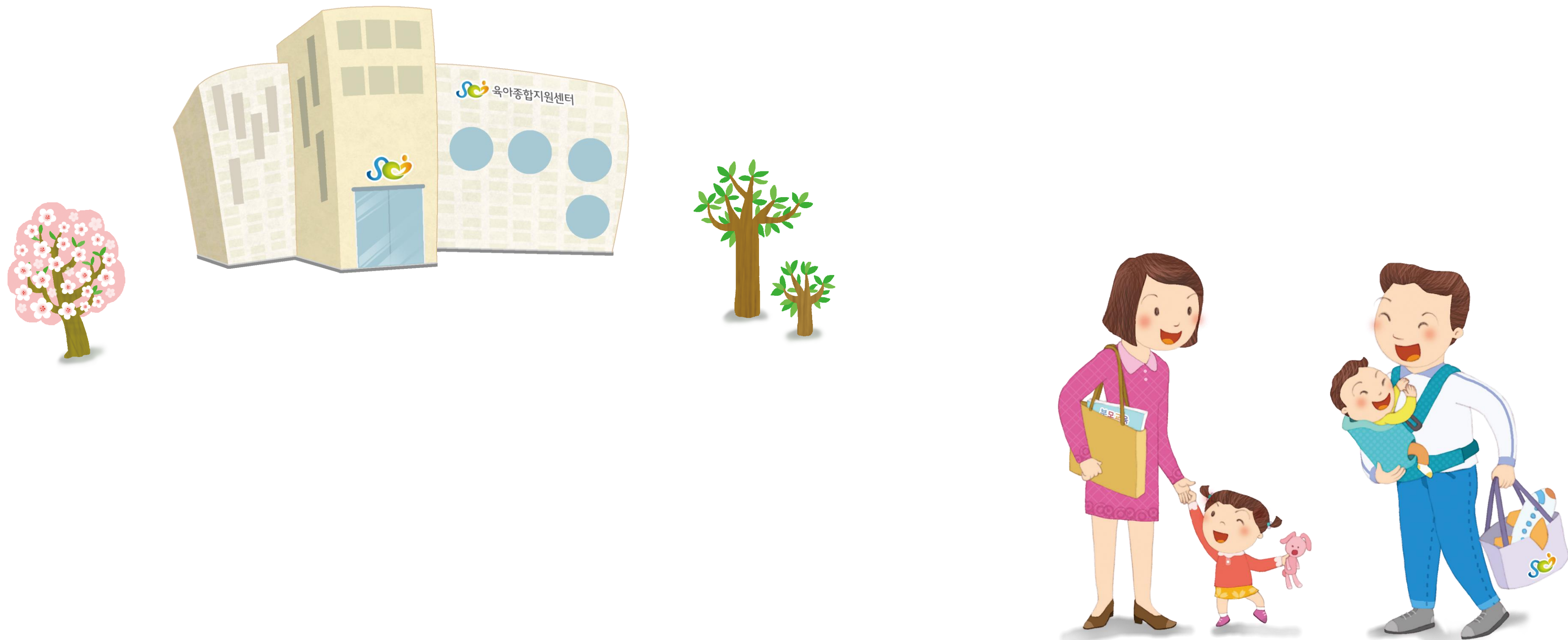
어디? 어디 있을까?

여기! 여기 있었네.

가득~가득 육아정보

양육지원서비스가 궁금해요

아동수당 · 양육수당 · 돌봄 서비스 · 육아지원전문기관 소개



아동수당



● 아동수당이란 무엇일까요?

- 아동양육에 따른 경제적 부담을 경감하고 아동의 건강한 성장 환경을 조성하여 아동의 기본적 권리와 복지 증진에 기여하기 위해 도입
- 소득 재산 등 경제적 수준과 무관하게 보편적으로 국내에 거주하고 있는 **만 7세 미만 모든 아동(0~83개월)에게 1명당 매월 10만원 지급 (매월 25일)**

※ (국적·주민등록) 아동이 대한민국 국적을 보유해야 하고, 주민등록번호가 부여되어야 함

☞ 2019년 9월1일부터 만 7세 미만의 모든 아동까지 확대

● 아동수당은 어떻게 신청하나요?

- 보호자 또는 대리인이 아동의 주민등록 상 주소지 읍·면·동 주민센터에서 신청
 - ☞ 아동수당은 미 신청하면 지급되지 않으니 반드시 신청
- 복지포 웹사이트(<http://www.bokjiro.go.kr>) 또는 모바일 '복지포' 앱(APP)을 통해 신청 가능
 - ※ 온라인 신청은 아동의 보호자가 부모인 경우에만 가능하며, 그 외의 경우(위탁부모 등)에는 방문신청
 - ※ 신생아는 출생일 포함 60일 이내 신청하면 출생일이 속하는 달부터 소급하여 수당 지급

양육수당



● 양육수당은 무엇일까요?

- 어린이집 및 유치원을 이용하지 않는 아동에 대한 부모의 양육비용 부담 경감을 통해 정부지원의 형평성 문제 해소 및 재가 아동의 건강한 성장발달 지원을 목적으로 하는 서비스
- 대한민국 국적을 가진 자로, 주민등록법에 의해 주민등록번호(재외국인 등록·관리 가능)를 발급 받은 아동에게 지원

● 양육수당은 어떻게 신청하나요?

- 등록지 읍·면·동 주민센터에 방문하거나 복지로에서 온라인신청 (<http://www.bokjiro.go.kr>)
- ☞ 신청일을 기준으로 지원이 결정되나, 출생일로부터 2개월 (출생일 준항 60일) 이내 양육수당을 신청할 경우에만 소급지원함

※ 어린이집 입·퇴소 시, 보육료-양육수당 간의 서비스 변경 시, 반드시 변경 신청 필요

※ 지원기간: 시·군·구가 양육수당을 지원하기로 결정한 날이 속한 달부터 초등학교 취학년도의 2월까지 지원
☞ 자녀의 보육 상황(가정양육 ↔ 어린이집 ↔ 유치원)에 따라 서비스 변경신청이 필요 하니 이점 유의해주세요!
변경 신고일이 15일 이내인 경우 - 양육수당 전액 지원(해당월 보육료 지원불가)

양육수당



● 구비서류는 무엇인가요?

방문 시 구비서류	비고
사회복지서비스 및 급여 제공(변경) 신청서	공통
양육수당 입금계좌 통장사본(신청인 명의 통장) 1부 ※ 신청인 명의 통장 개설이 불가능한 경우 아동명의 통장 가능(타인명의 불가)	
신청자 신분증서(주민등록증, 자동차운전면허증 등 본인 확인 가능한 증서)	

※ 온라인 신청은 대상 아동의 부모만 신청 가능하며 구비서류 없음

※ 신청 아동의 부모가 아닌 경우 별도 서류가 필요하니 홈페이지 참조

● 지원 금액은 얼마인가요? (복지로 홈페이지 참고, 2021년 기준)

연령(개월)	양육수당	연령(개월)	농어촌 양육수당	연령(개월)	장애아동 양육수당
12개월 미만	월 200천원	12개월 미만	월 200천원	36개월 미만	월 200천원
24개월 미만	월 150천원	24개월 미만	월 177천원		
24개월 이상 ~86개월 미만(취학전)	월 100천원	36개월 미만	월 156천원	36개월 이상 ~86개월 미만(취학전)	월 100천원
		48개월 미만	월 129천원		
		48개월 이상 ~86개월 미만(취학전)	월 100천원		

아이돌봄서비스



● 아이돌봄서비스는 무엇일까요?

- 부모의 맞벌이 등으로 양육 공백이 발생한 가정의 만 12세 이하 아동을 대상으로 **아이돌보미가 찾아가는 돌봄서비스** 제공

● 아이돌봄서비스는 어떤 종류가 있나요?

	(기본) 1회 2시간 이상, (추가) 최소 30분 단위	
시간제 서비스	일반형	- 시간당 10,040원 - 등·하원 및 준비물 보조, 임시보육, 놀이활동, 준비된 식사 및 간식 챙겨주기(가사 활동 제외)
	종합형	- 시간당 13,050원 - 일반형 + 돌봄 관련 가사 활동 제공 (아동관련 세탁물, 놀이 공간 청소, 아동 식사 조리 및 설거지 등)
영아종일제 서비스	- (기본)1회 3시간 이상, (추가) 최소 30분 단위 - 시간당 10,040원 - 만 3개월~만 36개월 이하 아동의 가정에 찾아가 종합적인 돌봄 서비스 제공 (건강, 위생, 영양,교육 등 영아 돌봄 관련 활동. 가사 활동 제외)	
질병감염아동지원	- 1회 2시간 이상 - 시간당 12,050원 - 질병 아동의 병원 동행 및 재가 돌봄 서비스 제공(아동의 질병 관련 사항 매일 가정에 전달, 입원한 아동 병원 내 돌봄 서비스 불가)	
기관연계 서비스	- 최소 30분 단위 -시간당 16,870원 - 사회복지시설, 학교, 보육시설 등 이용 아동에 대한 돌봄 보조 역할을 수행할 아이돌보미 파견 서비스 제공 (아이돌보미는 만 2세이하와 만 3세 이상 아동을 동시에 돌볼 수 없음)	

※ 종합형 서비스 이외 모든 서비스에서 가사 활동 제외 (자세한 사항은 아이돌봄서비스(www.idolbom.go.kr) 에서 확인 가능)

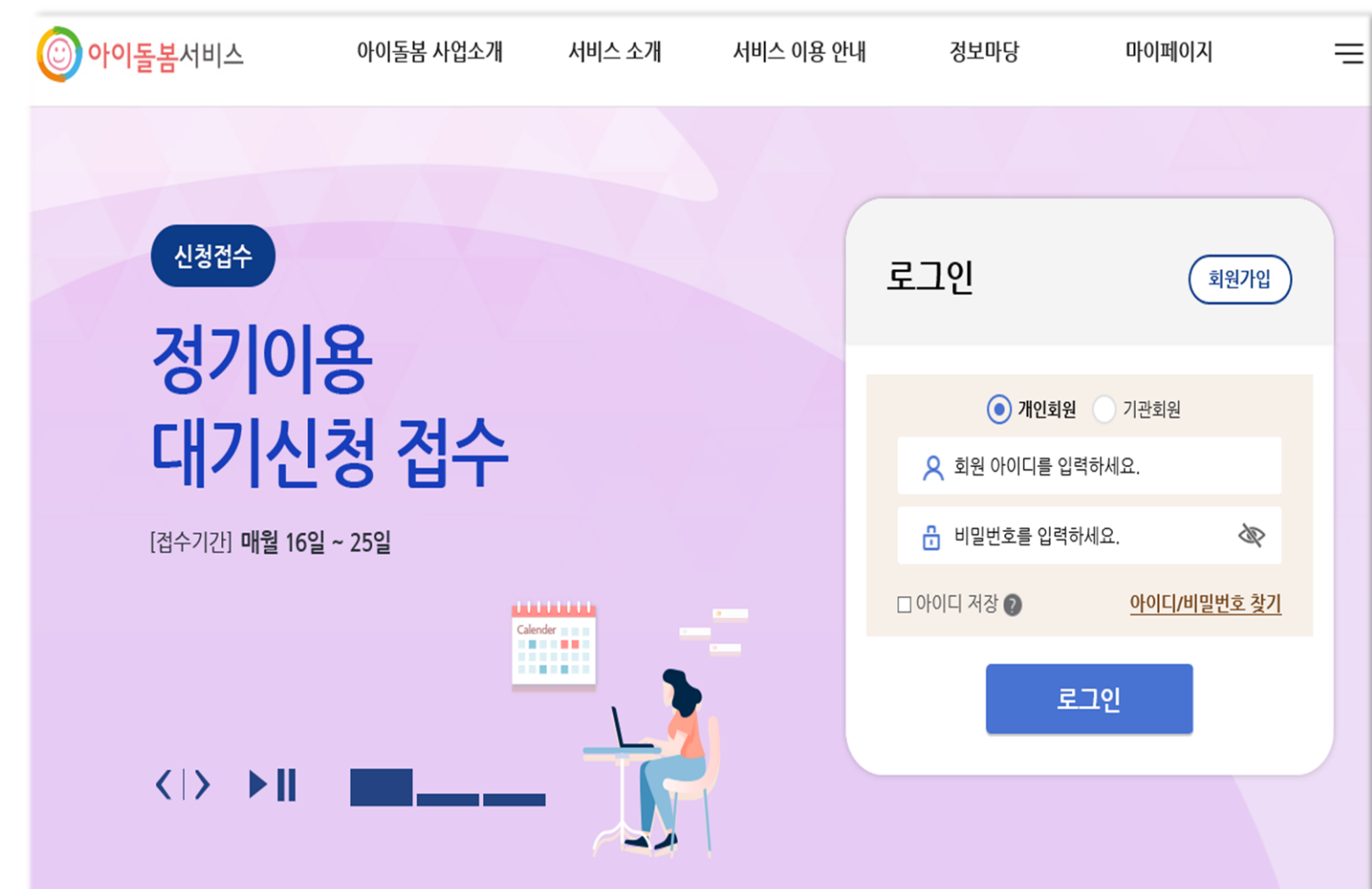
아이돌봄서비스

● 아이돌봄서비스는 어떻게 신청하나요?

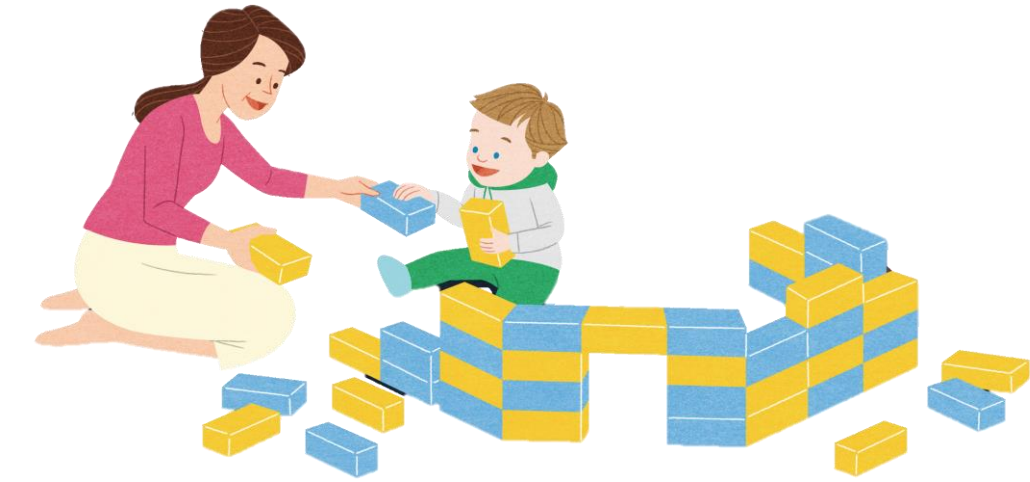
- ① 아이돌봄 홈페이지(www.idolbom.go.kr)에서
회원가입 후 정회원 전환 신청
- ② 정회원이 되면 바로연계 서비스 이용 가능하며
정기적으로 이용 원하는 가정은 정기 이용 대기신청을
하여 서비스 제공 받을 수 있음

※ 서비스 종류

- 정기이용: 다음달 희망 이용 일시와 돌봄 아동, 돌봄 요청사항 등록 및 서비스 신청
- 정기이용 대기신청: 대기가정 등록 후 대기 신청 가능, 다음달 희망 이용 일정 선택하여 신청
- 일시연계: 신청서 작성시간 기준 4시간 이후부터 작성일 포함 3일 이내의 희망 이용일시와 돌봄 아동, 돌봄 요청사항 등록
- 질병감염아동지원: 신청방법은 정기이용과 동일, 증빙서류는 빠짐없이 구비하여 1주 이내에 제출해야 정부지원 가능



시간제 보육서비스



● 시간제보육이란 무엇인가요?

- 가정양육 시에도 지정된 제공기관에서 시간단위로 보육서비스를 이용하고 이용한 시간만큼 보육료를 지불하는 보육서비스
- 시간제보육 제공기관으로 지정된 어린이집과 육아종합지원센터 등에서 서비스 제공

● 시간제보육 서비스 이용대상 및 지원내용은 무엇인가요?

구분		지원내용
지원대상		어린이집, 유치원 등을 이용하지 않고 양육수당을 수급 중인 영아 (6개월 이상 ~ 36개월 미만 영아)
지원시간		월 80시간
시간제 보육료	정부 지원금	시간당 3천원
	부모 자부담	시간당 1천원

● 시간제보육 서비스 결제 및 신청 방법은 어떻게 되나요?

- 결제방법: 국민행복카드로 이용 시 마다 결제(서비스 이용 전 국민행복카드 발급 필수, 기존 아이행복카드 사용 가능)
- 신청방법: 임신육아종합포털 아이사랑(www.childcare.go.kr)을 통한 온라인 신청 및 전화 (☎ 1661-9361)
- 신청기간: (사전예약) 서비스 이용일 1일전까지, (당일예약) 서비스 이용 당일 15시까지

시간제 보육서비스



● 시간제보육 이용방법 및 절차는 어떻게 되나요?

- 시간제보육 서비스는 사전에 임신육아종합포털(PC)에 회원가입(공인인증서 등록) 및 시간제 보육 아동 등록 후 이용 가능
- 관리 및 제공기관(시간제보육 제공기관 및 시도 육아종합지원센터)에 방문하여 아동 등록 가능
(단, 이 경우 향후 시간제보육 예약은 전화예약으로만 가능)

구분	단계별 이용방법	부모 이용 절차	
서비스 이용 전	인터넷(PC이용) www.childcare.go.kr 또는 방문 등록(관리/제공기관)	인터넷 이용 시(이용자 본인)	관리/제공기관 방문 시
		회원가입(공인인증서 등록) 및 시간제보육 아동 등록	시간제보육 아동 등록 관련 개인 서류 제출 필요
서비스 이용 시	온라인 신청 www.childcare.go.kr m.childcare.go.kr 또는 전화 신청 ☎ 1661 - 9361	시간제보육 제공기관 검색 후 선택 ↓	
		시간제보육 신청(이용기간, 이용일, 이용시간 등 선택) *관리/제공기관에 방문하여 아동 등록을 진행한 경우 전화 예약만 가능 ↓	
	시간제보육 제공기관	시간제보육 이용	
서비스 이용 후	시간제보육 이용료 결제 (국민행복카드 결제)	예약한 시간을 기준으로 자동 계산, 정부지원금은 실제 이용한 시간에 대해서만 지원	

- 서비스 제공 기관은 '임신육아종합포털'의 「어린이집」 → 「시간제 보육 사업」 → 「시간제 보육 기관 찾기」 에서 지역별로 확인하실 수 있습니다.

※ 운영시간: 평일(월 ~ 금)
오전 9시 ~ 오후 6시

※ 전화 신청 시 이용하고자 하는 지역의 시·도육아종합지원센터로 연결

※ 국민행복카드로 결제하여야만 정부 보조금이 지원되며 국민행복카드 이외의 결제수단(현금)으로 결제 시에는 전액 본인부담(시간당 4,000원)

육아종합지원센터

● 육아종합지원센터는 어떤 곳인가요?

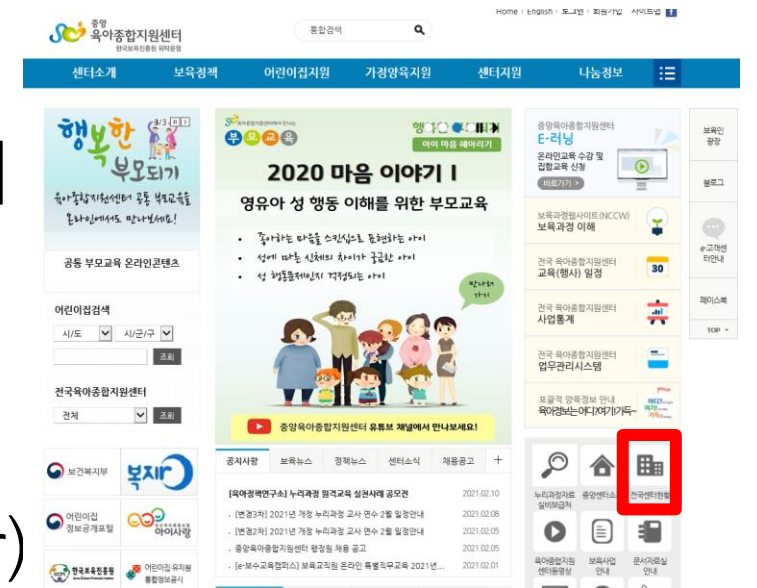
- 보육 및 양육에 관한 정보의 수집·제공 및 보육교직원·부모상담 등을 제공하기 위하여 보건복지부장관과 지방자치단체의 장이 설치·운영하는 육아지원 기관(법 제7조)

● 육아종합지원센터는 무엇을 하나요?

가정양육 지원	어린이집 지원	센터 지원
<ul style="list-style-type: none"> ▪ 부모교육 ▪ 영유아 체험·놀이공간 및 프로그램 제공 ▪ 부모상담 ▪ 장난감 및 도서 대여 서비스 ▪ 시간제보육 서비스 제공 	<ul style="list-style-type: none"> ▪ 표준보육과정 교육 ▪ 어린이집 보육컨설팅 ▪ 보육교직원에 대한 영유아학대 예방교육 및 상담 ▪ 열린어린이집 운영 지원 ▪ 대체교사 지원 및 관리 ▪ 개정 누리과정 연수 ▪ 보육교직원 교육 및 상담 	<ul style="list-style-type: none"> ▪ 직원역량강화교육 ▪ 센터운영지원 ▪ 센터평가 ▪ 센터 우수운영사례 공모 ▪ 센터 이용사례 공모

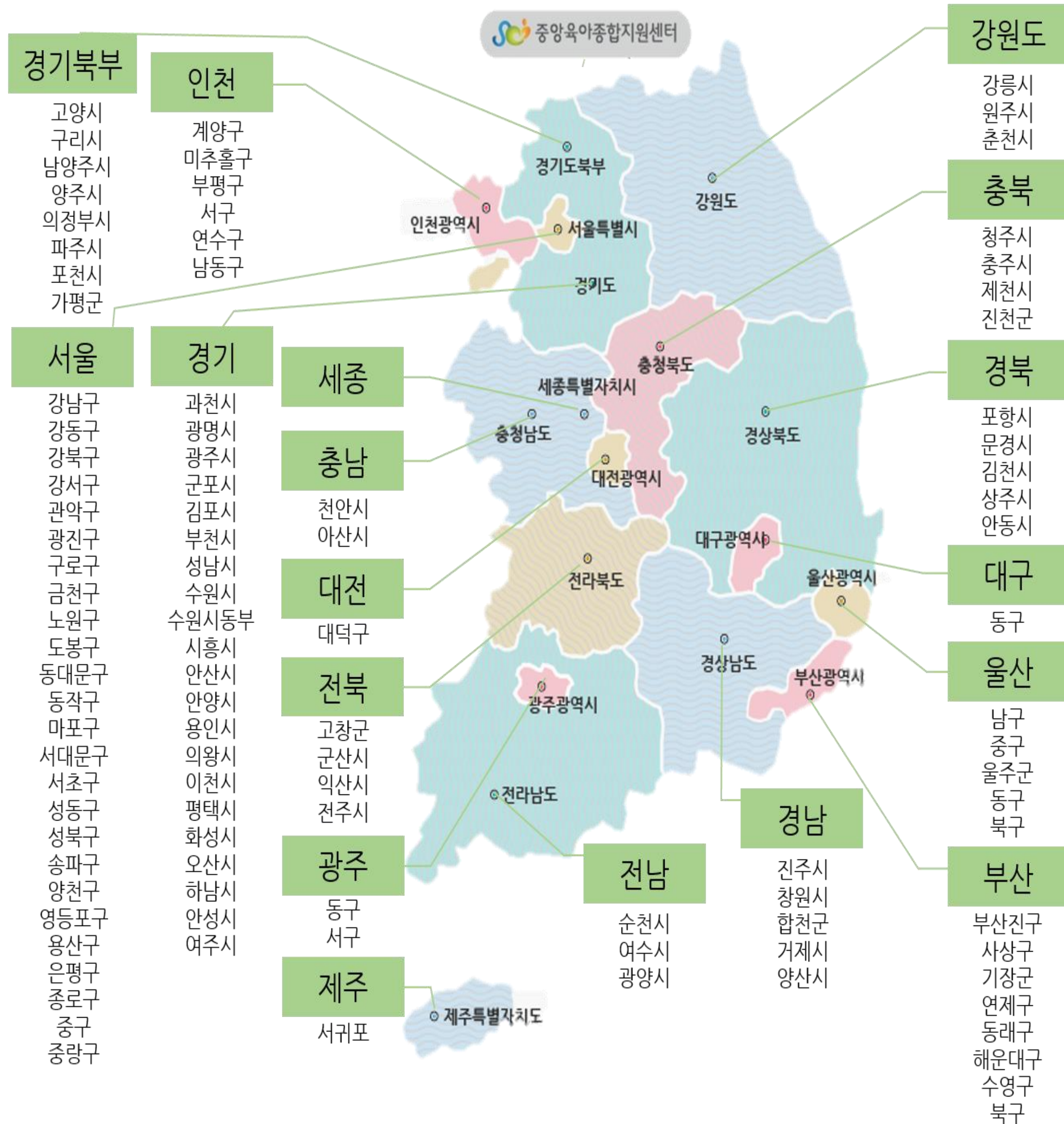
● 어떻게 이용할 수 있나요?

- 중앙육아종합지원센터 홈페이지 '센터 소개 → 전국 센터 현황'에서 지역 내 육아종합지원센터를 확인하여 각 센터로 이용 문의 (<http://central.childcare.go.kr>)



☎ 육아종합지원센터 대표전화 : 1577-0756

육아종합지원센터



육아종합지원센터는 어디에 있나요?



- 중앙을 포함하여 시도 및 시군구육아종합지원센터 총 123개소가 운영되고 있으며, 지역별로 개소를 준비 중인 센터가 있음

* 2021년 4월 기준

육아종합지원센터



● 육아종합지원센터의 부모교육 무엇인가요?

- 부모됨, 영유아의 발달 등에 대하여 배우며 부모의 올바른 역할 정립을 돕는 교육으로 입문, 기본, 심화과정을 통해 영유아의 발달 과정상의 특성과 양육 사례별 대응방법, 자녀 강점에 따른 놀이 방법 등을 안내

● 육아종합지원센터의 부모교육 과정은 어떻게 되나요?

아이와 함께 성장하기	
입문 클로버 (부모대상)	<ul style="list-style-type: none"> • 소중한 나 • 멋진 아이 • 긍정적인 가족 • 아름다운 이웃
입문 클로버 (부모-자녀 체험활동)	<ul style="list-style-type: none"> • 긍정적인 가족 • 아름다운 이웃
기본 포괄적 양육정보 안내	<ul style="list-style-type: none"> • 육아정책 소개 • 육아지원 서비스 안내 • 지역 내 육아정보 안내
심화 가정 내 놀이환경 점검	<ul style="list-style-type: none"> • 놀이환경 중요성 인식 • 발달에 적합한 놀이환경 구성 및 안전관리 <p>※ 제4차 표준보육과정 개정으로 인한 대면(화상)교육 일시 중단</p>
심화 부모 양육태도 점검	<ul style="list-style-type: none"> • 부모-자녀 놀이태도 점검 • 부모-자녀 놀이행동 촉진 방법 안내
아이 마음 헤아리기	
기본 자녀 권리존중	<ul style="list-style-type: none"> • 자녀권리 인식 정도 자기 점검 • 다양한 사례 중심의 양육방법 소개
기본 아동학대 예방	<ul style="list-style-type: none"> • 영유아 인권 중요성 이해 • 아동학대 예방 인식 강화 • 가정 내 아동학대 예방을 위한 양육방법
심화 영유아 발달 이해	<ul style="list-style-type: none"> • 자녀의 개별 특성 이해 • 자녀 강점에 따른 놀이방법, 상호작용법 안내
내 마음 토닥이기	
심화 양육 스트레스 관리	<ul style="list-style-type: none"> • 아직은 낯선 이름, 엄마 • 엄마라는 무거운 짐 • 알아야 쉬워지는 육아 • 함께하는 육아의 어려움

클로버



영유아 발달 이해



자녀권리존중



아동학대 예방



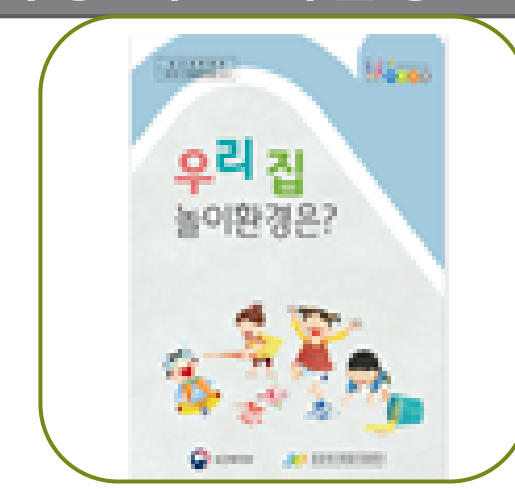
포괄적 양육정보 안내



양육 스트레스 관리



가정 내 놀이환경 점검



육아종합지원센터

● 육아종합지원센터의 비대면 부모교육 무엇인가요?

- 코로나19 및 감염병 확산 방지·예방을 위한 공통 부모교육으로, 상시 운영 및 부모의 참여를 활성화할 수 있도록 운영

● 육아종합지원센터의 비대면 부모교육 과정은 어떻게 되나요?



집에서도 놀(면서) 자(란다)

- 온라인 교육을 이수한 부모의 신청에 따라 놀이키트 제공



놀이를 부탁해

- 다양한 영유아 놀이 활동을 소개하는 놀이 자료집 제공



놀(면서)자(란다) 알(수록)자(란다)

- 부모와 자녀의 놀이하는 모습이 담긴 영상 관찰 후 전문가 의견서 제공

육아종합지원센터

● 육아종합지원센터의 부모교육은 누가, 어떻게 신청하나요?

- 영유아 부모 또는 양육자, 부모-자녀가 함께 참여할 수 있으며, 전국의 육아종합지원센터에 신청 가능
- 육아종합지원센터에서는 대면(화상), 비대면, 온라인 부모교육이 진행되며 교육 운영 및 일정은 센터별로 상이하니, 지역센터로 문의바람



- ▶ 신청대상 영유아 부모 및 자녀, 관내 어린이집
- ▶ 신청방법 전국 육아종합지원센터 전화 접수/홈페이지 접수/방문 접수
- ※ 센터별로 교육 신청일정이 상이하니, 지역 센터로 문의바랍니다.

① 중앙육아종합지원센터 홈페이지 → 교육(행사)일정 클릭



② 가정양육지원 → 센터별 → 해당 지역 선택



번호	구분	센터명	제목	행사기간	신청하기
136	공통부모교육	서울/성동구	[공통부모교육]5월 영유아 발달이해 부모교육(5차)	2019-05-31~2019-05-31	바로가기
135	공통부모교육	서울/관악구	자녀관리인증 부모교육 '존중받는 아이, 함께 크는 부모'	2019-05-31~2019-05-31	바로가기
134	공통부모교육	서울/성동구	[공통부모교육]부모/자녀체험활동(소통을 가요)	2019-05-31~2019-05-31	바로가기
133	공통부모교육	서울/서초구	자녀관리인증 부모교육 '존중받는 아이, 함께 크는 부모'-실제편	2019-05-31~2019-05-31	바로가기
132	공통부모교육	서울/마포구	자녀관리인증(영아편) 및 아동학대예방 부모교육	2019-05-31~2019-05-31	바로가기

육아종합지원센터

● 온라인 부모교육은 어디서 들을 수 있나요?

- 중앙육아종합지원센터 유튜브 채널 또는 홈페이지에서 온라인 부모교육 수강 가능
 👉 **지금 바로 QR코드를 찍어서 확인해보세요**



아이와 함께 성장하는 마음 대화법

멋진아이 골든벨	소개	멋진아이 유레카	소개
	중립언어로 말하기		생각을 여는 질문하기
	나의 대화신호등 알아보기		대화 CCTV
	Oh! No 대화, Oh! Yes 대화		위험한 칭찬, 위대한 칭찬 알아보기

애니메이션을 통해 들여다 보는 아이마음

낮가림	옆집에 거인들이 살고 있어요	신체적 학대	엄마 내가 싫어?
애착물	내 친구 보들빠방	방임	혼자 있는 건, 정말 무서워
또래간 다툼	이제 같이 놀아도 돼?	영유아 성 행동 이해	새우가 좋아서 그랬어
형제간 다툼	마음이 기울어지면 터지는 풍선!		봄이는 아빠가 궁금해
미디어 중독	아빠보다 아빠어플! 딱 한 개만 보려고 했는데...		몰래 봐서 미안해
편식	밥 먹기 전쟁!	스마트폰 과의존 예방	엄마는 무무보다 스마트폰?
떼쓰기	나는 불! 아빠는 얼음!		아빠와 봄이의 스마트폰 어드벤처
거친 놀이를 즐기는 아이	진정한 정글의 왕!		통이야 엄마랑 놀자
놀이의 중요성	장난감이 되어버린 전집		



중앙육아종합지원센터 유튜브 www.youtube.com
 중앙육아종합지원센터 홈페이지 central.childcare.go.kr
 가정양육 지원사업 → 공통 부모교육 → 온라인 부모교육



정보제공을 위한 부모 교육용 영상

영유아 성 행동 이해	영유아 성 발달 및 성 행동의 이해
	가정에서 이렇게 도와주세요
	어린이집에서는 이렇게 지원해요
스마트폰 과의존 예방	스마트폰 과의존 NO, 스마트한 부모되기ON

부모의 마음을 토닥이는 시간

양육 스트레스 관리	소개 영상
------------------	-------

온라인에서도 만나요



육아종합지원센터

● 육아종합지원센터의 부모 상담은 어떻게 이루어지나요?

- 지원대상 : 취학 전 모든 영유아 및 부모
 - 지원내용 : 대면(화상)상담(개별상담, 집단상담) 및 비대면상담(전화, 홈페이지 등)
- ※ 상담 운영방법 및 내용은 센터마다 상이하므로 자세한 사항은 해당지역 육아종합지원센터로 문의 바람

● 육아종합지원센터의 장난감·도서 대여 및 놀이(체험) 공간 제공은 어떻게 이루어지나요?

- 지원대상 : 취학 전 모든 영유아 및 부모
 - 지원내용 : 장난감·도서 대여 및 놀이(체험) 공간 제공
- ※ 장난감·도서 대여 및 놀이(체험)실 운영 내용은 센터마다 상이하므로 자세한 사항은 해당지역 육아종합지원센터로 문의 바람



※ 아직 궁금한 것이 있으신가요?

대표 사이트 안내

- 보건복지상담센터 <http://www.129.go.kr>
 - 복지로 <http://www.bokjiro.go.kr>
 - 임신육아종합포털 아이사랑 www.childcare.go.kr
(모바일) m.childcare.go.kr
-
- 양육수당 신청 www.bokjiro.go.kr(복지로)
 - 아이돌봄지원 서비스 아이돌봄 서비스센터
☎ 1577-2514
 - 시간제 보육 www.childcare.go.kr ☎ 1661-9361

➤ 플레이스토어, 앱스토어에서
'복지' 또는 '임신육아' 검색

〈복지로〉



〈임신육아종합포털〉



육아정보는?

어디? 어디 있을까?

여기! 여기 있었네.

가득~ 가득 육아정보

보육지원서비스가 궁금해요

어린이집 입소 기준 · 보육료 지원 · 보육지원체계 개편 · 제 4차 표준보육과정 · 개정 누리과정 · 어린이집/유치원 정보공개



어린이집 입소 기준



● 어린이집 입소대기 신청이란 무엇인가요?

- 어린이집 이용을 원하는 보호자는 시간, 장소의 제한없이 온라인으로 입소 대기 신청
- ※ 어린이집 원장은 입소대기관리시스템을 통해 입소 대기자를 실시간으로 공개하여 투명하게 운영

● 어린이집 입소대기 신청은 어떻게 하나요?

<입소대기 등록 시점> 연중 수시 가능

<입소대기 신청 어린이집 수> 재원중인 아동 2개소, 미 재원중인 아동 3개소

<입소대기 대상 아동 범위> 대한민국 국적을 가진 보육 나이 만 0세~만 5세(단, 장애아동은 만 12세까지 가능)

- ※ 경기도 「0세아 전용어린이집」의 경우, **‘입소일’ 기준 생후 18개월까지 영아만 입소 가능**(입소대기 중에 18개월 초과 시 입소 자격이 상실되므로 해당 어린이집에 반드시 상담 필요)

<대상 어린이집> 입소 우선순위를 적용하는 전체 어린이집에 대하여 입소대기 신청 가능(직장, 협동 어린이집 제외)

- ※ 입소우선순위 해당 여부: ‘입소일’ 기준

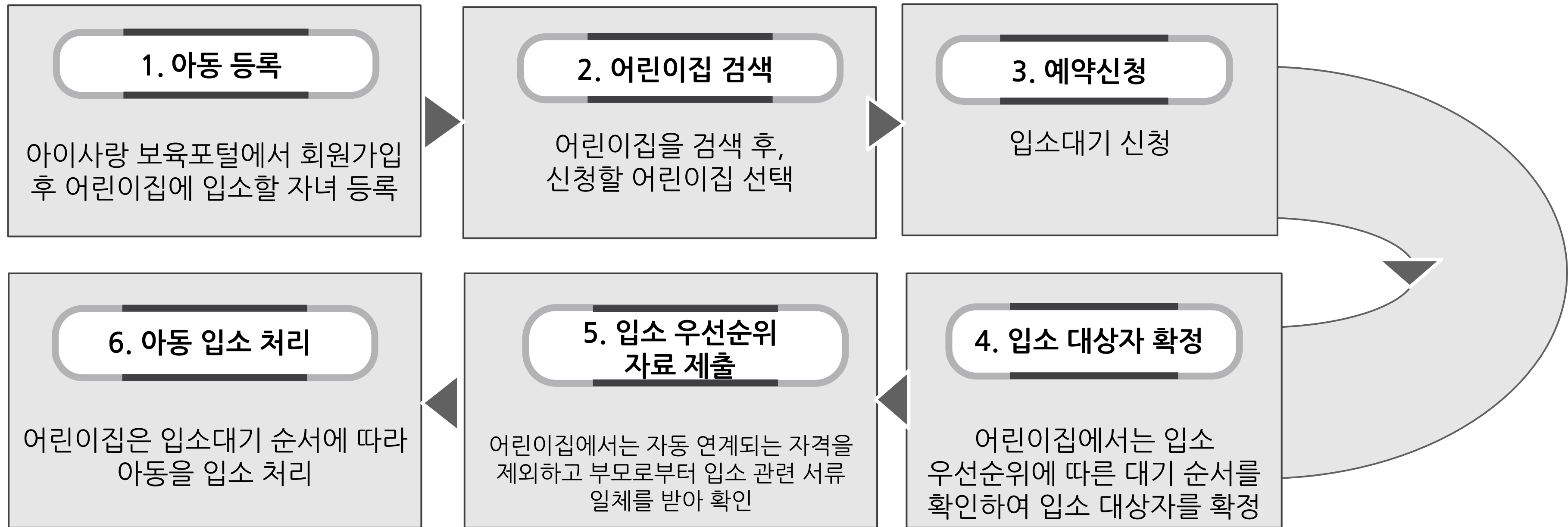
➤ **(온라인 신청시)** 부모 또는 보호자가 임신육아종합포털 아이사랑(www.childcare.go.kr)에 접속하여 입소신청

- ※ 외국인 아동의 경우 임신육아종합포털에서는 입소대기 신청이 불가하며, 입소대기를 신청하려는 어린이집 또는 어린이집이 위치한 지역의 지자체로 입소대기 신청 요청

➤ **(어린이집 방문시)** 부모 또는 보호자가 어린이집을 방문하여 입소신청

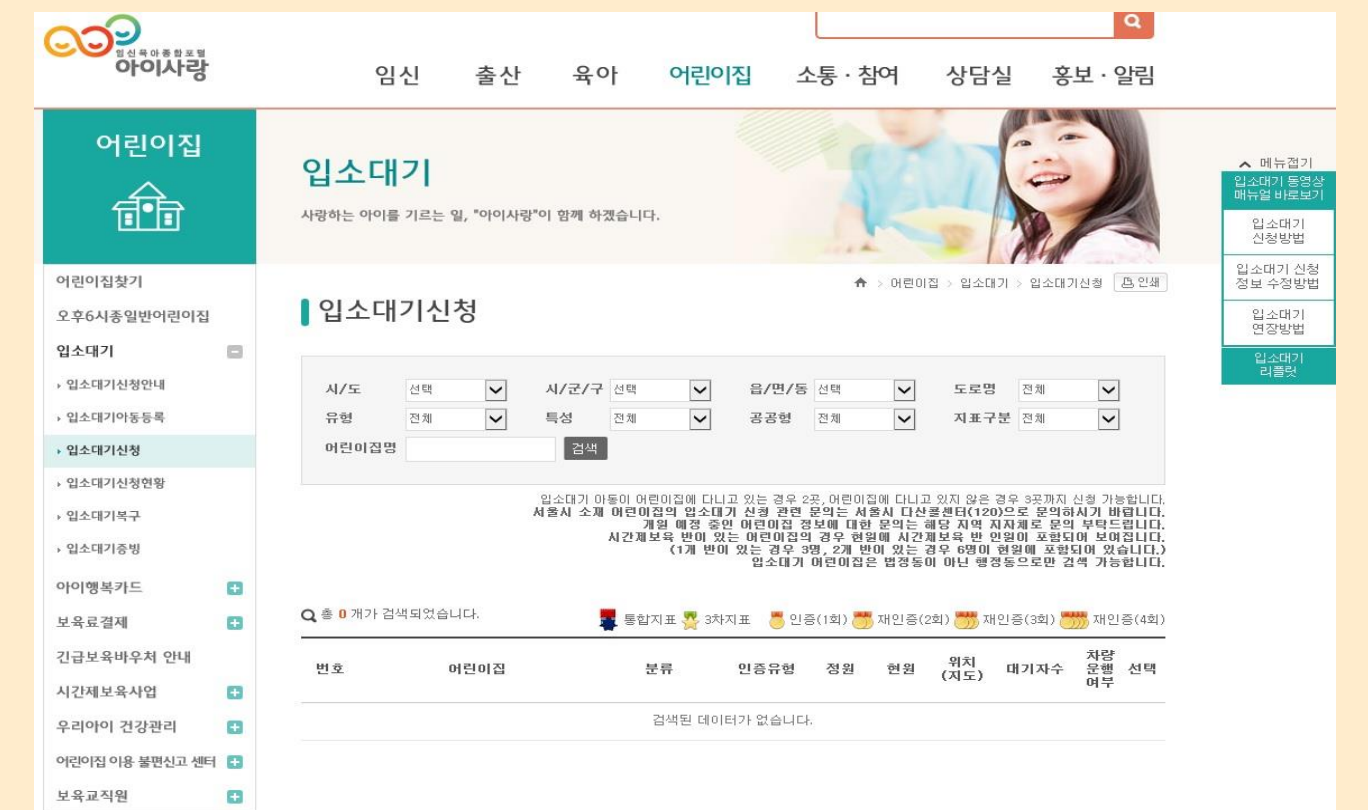
어린이집 입소 기준

● 입소대기 신청 절차는 어떻게 되나요?



임신육아종합포털 아이사랑(www.childcare.go.kr)에서 신청할 수 있습니다.

※ 입소대기 시스템 관련 문의: 아이사랑헬프데스크 ☎1566-3232 / 단축번호 1번(유료)



어린이집 입소 기준

● 어린이집 입소 우선 순위 기준은 어떻게 되나요?

❖ 1순위

법 제28조, 시행령 제21조의4, 시행규칙 제29조

- ▶ 국민기초생활 보장법에 따른 수급자(법정)
- ▶ 한부모가족지원법 제5조의 규정에 의한 보호대상자의 자녀
- ▶ 국민기초생활 보장법 제24조의 규정에 의한 차상위계층의 자녀(중위소득의 50%이하)
- ▶ 아동복지시설에서 생활 중인 영유아
- ▶ 「장애인복지법」 제2조에 따른 장애인 중 보건복지부령으로 정하는 장애 정도가 심한 자의 자녀
- ▶ 「장애인복지법」 제2조에 따른 장애인 중 보건복지부령으로 정하는 장애 정도가 심한 형제/자매를 둔 영유아
- ▶ 「국가유공자 등 예우 및 지원에 관한 법률」 제4조제1항에 따른 국가유공자 중 전몰자(제3호), 순직자(제5호·제14호·제16호), 상이자(제4호·제6호·제12호·제15호·제17호)로서 보건복지부령으로 정하는 자의 자녀
- ▶ 부모가 모두 취업 중이거나 취업을 준비 중인 영유아
- ▶ 「다문화가족지원법」 제2조제1호에 따른 다문화가족의 영유아
- ▶ 제1형 당뇨를 가진 경우로서 의학적 조치가 용이하고 일상 생활이 가능하여 보육에 지장이 없는 영유아
- ▶ 자녀가 3명 이상인 가구 또는 만 8세(초등학교 2학년)이하인 자녀가 2명 이상인 가구의 영유아
- ▶ 임신부의 자녀인 영유아
- ▶ 산업단지 입주기업체 및 지원기관 근로자의 자녀로서 산업단지에 설치된 어린이집을 이용하는 영유아
- ▶ 법인·단체 등이 어린이집을 국가 또는 지방자치단체에 기부채납하여 국공립어린이집으로 전환된 경우 해당 법인·단체 등의 근로자 자녀로서 그 어린이집을 이용하는 영유아
- ▶ 법 제24조제2항제3호에 따라 [주택법] 제2조제3호에 따른 공동주택에 설치된 민간어린이집이 국공립어린이집으로 전환된 경우 해당 공동주택의 거주자 자녀로서 그 어린이집을 이용하는 영유아

❖ 2순위

- ▶ 기타 「한부모가족지원법」에 따른 한부모 가족 및 조손 가족
- ▶ 가정위탁 보호아동 및 입양된 영유아
 - ※ 위탁가정의 경우 위탁아동을 친자녀로 포함하여 입소우선순위 모든 요건 적용
- ▶ 동일 어린이집 재원 중(신학기 입소 확정 포함)인 아동의 형제·자매
 - ※ 입소일 기준으로 형제·자매가 재원 중이어야 함

❖ 3순위

- ▶ 1,2순위에 해당하지 않는 일반 영유아



✔ 꼭 기억하세요~! ♥ 어린이집에 입소 시 필수 제출 서류가 있어요!

[부모가 모두 취업중이거나 취업을 준비중인 영유아 확인 서류] ※부와 모 모두 제출



		확인 서류	
근로자		▪ 재직증명서, 위촉계약서, 근로계약서, 기타 재직증명가능 서류	중 1부 필수
		▪ 고용보험 개별사업장 피보험자격내역서, 직장건강보험 자격득실확인서, 국민연금가입자가입 증명서, 소득세납세증명서, 근로소득원천징수영수증, 고용·임금 확인서, 소득금액증명원, 기타 소득증명 가능 서류	중 1부 필수
대학(원)생		▪ 재학증명서 ※ 원격대학(방송통신대, 사이버 대학 등) 및 휴학 중인 경우 불인정	필수
예술인		▪ 예술인활동증명서 ※ 입소일 기준 유효기간 내 증명서에 한해 인정	필수
취업 준비자	①	▪ 직업훈련과정참여 확인서·수료증, 직업능력개발 훈련 수강증, 각종 취업지원 프로그램 참여 확인서	중 1부 필수
	②	▪ 구직등록확인증과 구직활동 증명서류 ※구직활동증명서류: 면접확인서, 입사지원서, 실습확인서, 해당 직군 자격증 교육 참여, 이수 및 학원 수강증 (출석 수업에 한함)	필수
자영업자	공통	▪ 사업자등록증명원 또는 기타 사업 자격 증명 가능 서류	필수
	일반	▪ 소득금액증명원, 부가가치세과세표준증명원, 기타 소득증명 가능 서류 등	중 1부 필수
	신규 자영업자	※사업자등록증명원 상 등록일자 1년 미만인 자영업자 ▪ 소득신고증빙서류, 사업장 매출 장부, 소득증명 가능 서류 등	중 1부 필수
	농어업인	▪ 농(어)업인 확인서, 농(어)업 경영체 등록 증명서, 어선원부등본, 기타 농·어업인 자격증명 가능 서류 ▪ 매출 계약서, 판매 증명서, 기타 소득증명 가능 서류	중 1부 필수 중 1부 필수

①②
중
1부
필수

✔ 꼭 기억하세요~!

♥ 어린이집에 입소 시 필수 제출 서류가 있어요!



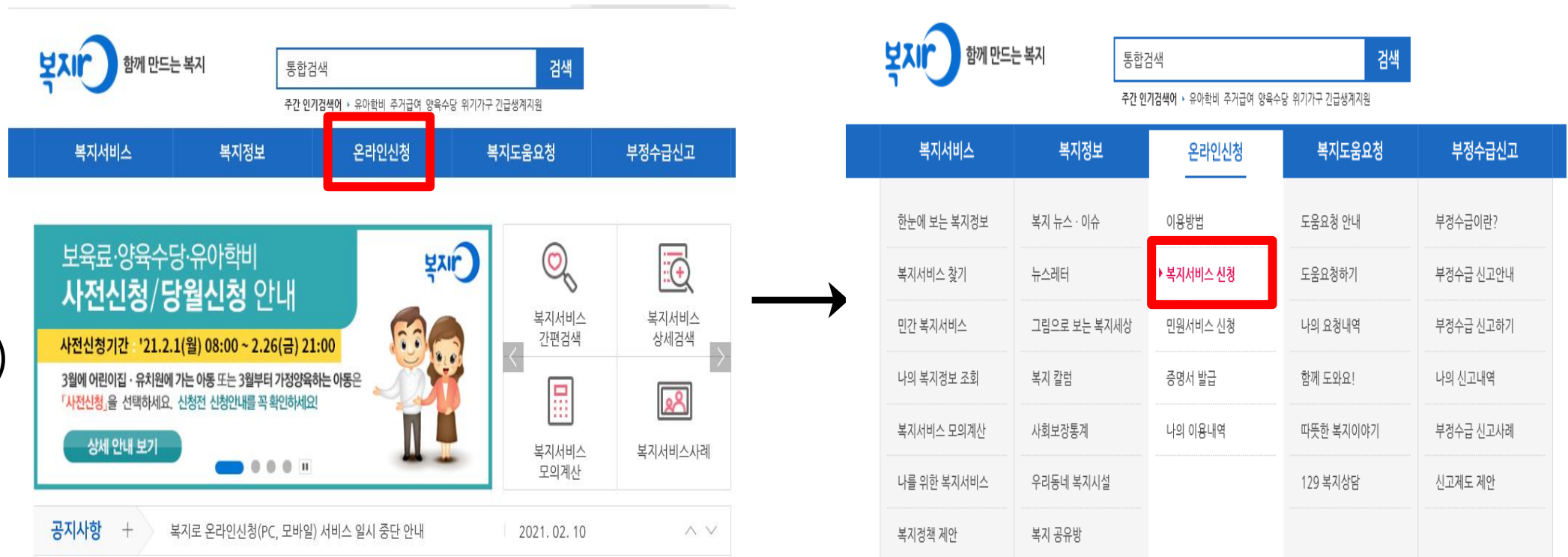
확인 서류		
다자녀가구	<ul style="list-style-type: none"> ▪ 주민등록등본 ▪ 가족관계증명서 ▪ 둘째자녀 이하 임신 중인 경우: 입소일 전에 출산예정인 경우 출산예정일이 명시된 진단서 ※ 영유아가 2명 이상, 자녀가 3명 이상인 가구에 해당 	중 1부 필수
우선입소 대상 국가유공자 자녀 확인서류	<ul style="list-style-type: none"> ▪ 국가유공자(유족 또는 가족) 확인서, 가족관계증명서 	-
다문화 가족	<ul style="list-style-type: none"> ▪ 주민등록등본(결혼이민자 및 귀화자가 등본상 기재) ▪ 가족관계증명서와 외국인등록증 사본 ▪ 결혼이민자 중 「재외동포의 출입국과 법적지위에 관한 법」 제2조제2호에 따른 외국국적동포: 출입국에 관한 사실 증명(외국에서 15년 이상 거주하였음을 증명) ▪ 외국인 등록증이 없는 경우: 외국인등록사실증명서(출입국관리사무소) 또는 외국인 기본증명서 등 다문화가족임을 증명할 수 있는 서류 	중 1부 필수

보육료 지원

● 어린이집 보육료는 어떻게 지원 받나요?



- 지원대상: 어린이집을 이용하는 만 0세 ~ 5세 영유아
- 신청방법: 읍·면·동 주민센터 또는 복지로
(www.bokjiro.go.kr)에서 온라인 신청
(복지로 홈페이지 → 복지서비스 신청 → 영유아 → 보육료 지원)
- ※ 온라인 신청은 대상 아동의 부모만 신청 가능



● 어린이집 보육료 신청 시 필요한 구비서류는 무엇인가요?

어린이집 보육료 신청 시 필요 서류	
방문	<ul style="list-style-type: none"> ■ 사회복지 서비스 및 급여 제공(변경) 신청서, 취학 유예 아동의 경우 취학 유예 확인서, 연장보육형 사유 확인서, 연장보육형 요청 자기기술서, 고용(근로)확인서, 연장보육형 자격사유 및 제출서류, 복직예정신청서, 건강보험·고용보험 가입여부
온라인	<ul style="list-style-type: none"> ■ 취학유예증명서(만6세 자녀의 누리(3~5세) 또는 누리(3~5세 장애아) 서비스 신청 시) ※ 제출방법 : 이미지업로드, 팩스, 우편, 직접방문 중 선택 ※ 첨부서류 등록화면에서 제출서류 이미지 업로드가 불가하면 방문신청 이용 ■ 어린이집(0~2세) 연장보육형 신청 시 [연장보육형 자격사유 및 제출서류]를 참고

보육료 지원

● 어린이집 보육료 지원 금액은 어떻게 되나요?

적용시기: 2021. 1. 1. ~

(단위: 천원)

구분		만 0세	만 1세	만 2세	만 3~5세	장애아
기본 보육시간	정부지원보육료	484천원	426천원	353천원	240천원 ('21.1.1.~2.28.) 260천원 ('21.3.1.~)	502천원
	*기관 보육료	528천원	287천원	194천원	-	587천원
연장 보육료		3천원	2천원	2천원	1천원	3천원

* 기관 보육료: 정부에서 인건비를 지원 받지 않는 민간, 가정어린이집에서 만 0~2세 및 장애아동 보육 시 지원

● 어린이집 보육료 지원절차는 어떻게 되나요?

- 지원 방식: 정부지원보육료는 부모가 국민행복카드로 결제하면 해당 어린이집으로 입금

초기상담 및 서비스 신청

읍·면·동 주민센터나
복지로 홈페이지로 신청
(온라인 신청은 대상 아동의 부모만 가능)



대상자 선정

시·군·구청에서 조사한 후
대상자 선정



서비스 실시

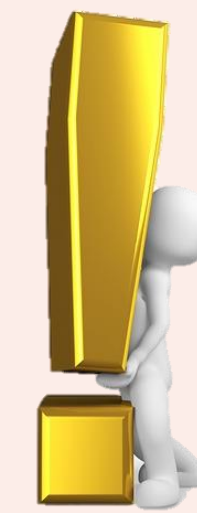
대상자에게 서비스를 제공



✔ 꼭 기억하세요~!

♥ 보육료 지원 기준은 어떻게 되나요?

- 출석 일수 11일 이상 → 월 정부지원보육료 단가의 100%
- 출석 일수 6~10일 → 월 정부지원보육료 단가의 50%
- 출석 일수 1~5일 → 월 정부지원보육료 단가의 25%



출석 인정 특례

- ✓ 아동의 질병·부상 또는 부모의 입원으로 출석이 어려운 경우!(결석 시작일로부터 치료기간 또는 퇴원일(부모 입원의 경우는 퇴원일까지)까지 최대 2개월간 출석으로 간주하여 보육료 지원) ☞ 의사소견서, 진단서 또는 입원확인서 등 제출
- ✓ 부모의 출산으로 아동이 어린이집에 나오지 못하는 경우! ☞ 출생증명서 또는 주민등록등본 제출
- ✓ 오전 등원시간 내(9:00 이전)거주지 또는 어린이집 주변에 고농도 미세먼지 발생(나쁨 이상)으로 사전 연락을 통해 결석하는 경우!
- ✓ 자연재해, 재난 발생 및 기타 이에 준하는 것으로서 지자체장(시·도지사 또는 시·군·구청장)이 필요하다고 인정하는 경우!
- ✓ 감염병 유행 시 어린이집 재원 아동이 감염병 접촉자로 보건소에서 지정한 모니터링 대상이 된 경우!
- ✓ 경조사로 인하여 어린이집에 나오지 못할 경우, 사유별 기준일에 따라 출석한 것으로 간주

보육료 지원

● 만 3~5세 누리과정 지원 관련하여 유의사항은 없나요?

- 지원 기간 : 만 3~5세 유아에 대한 무상교육 기간은 3년을 초과할 수 없음
- 지원 제외 대상 : 아동복지시설(생활시설) 재원중인 아동('19. 1. 1. 이후 출생아동) 및 방과 후 아동, 가정위탁 보호중인 입양대상 아동 ('19. 1. 1. 이후 출생아동), 유치원을 이용하여 유아학비를 지원받고 있는 아동, 「장애인 등에 대한 특수교육법」에 따라 특수교육 및 특수교육 관련서비스를 지원받고 있는 아동(단, 장애영유아 어린이집에 배치된 장애아동(특수교육대상자)에게 순회교육을 실시할 경우 보육료 지원 가능), 가정·농어촌·장애아동양육수당을 지원받고 있는 아동, 종일제아이돌봄서비스 지원 받는 아동, 해외 체류하는 아동, 정기적(주 3회 이상)으로 타 시설 기관(영어유치원 등) 이용 후 오후 등원 아동
- 중복지원 불가 : 아이돌봄 서비스, 만0~5세 보육료, 장애아 보육료, 방과후 보육료, 가정양육수당 지원과 중복 불가
- 소급지원 불가 : 유치원(유아학비), 어린이집(보육료) 간 이동 시 반드시 유아의 주민등록소재지 읍·면·동 주민센터 방문 또는 복지포(www.bokjiro.go.kr)에서 서비스 변경 신청을 해야 하며, 지원금은 보호자의 신청일로부터 지원 (단, 소급지원 불가)



✔ 꼭 기억하세요~!

♥ 중복 지원은 불가해요!

- 가정양육수당, 유아학비, 종일제 아이돌봄서비스, 특수교육(특수교육 관련서비스 포함)을 지원받는 아동은 보육료를 중복지원하지 않음
- 장애아동이 국가 또는 지자체의 지원을 받는 특수학교(영아학급, 유치원과정, 초등학교과정 포함)를 이용할 경우에도 장애아 보육료를 중복지원하지 않음



♥ 보육 서비스 변경 신청에 따른 급여지급 처리 기준을 알려드립니다!

아동의 보육관련 서비스를 변경할 경우[보육료 ⇔ 양육수당 ⇔ 유아학비 ⇔ 아이돌봄서비스] 반드시 서비스변경 필요

1) 양육수당 ⇔ 보육료 간 변경

① 양육수당 → 보육료

- 변경신고일이 15일 이내인 경우: 변경신고일부터 보육료 지원자격 부여(해당월 양육수당 지원 불가)
- 변경신고일이 16일 이후인 경우: 해당월은 양육수당 전액 지원, 보육료 지원 자격은 익월 1일자로 결정

② 보육료 → 양육수당

- 변경신고일이 15일 이내인 경우: 양육수당 전액 지원(해당월 보육료 지원 불가)
- 변경신고일이 16일 이후인 경우: 해당월은 보육료 지원, 양육수당 지원 자격은 익월 1일자로 결정

✔ 꼭 기억하세요~!

2) 양육수당 ⇔ 유아학비 간 변경

① 양육수당 → 유아학비

- 변경신고일이 15일 이내인 경우: 변경신고일로부터 유아학비 지원자격 부여(해당월 양육수당 지원 불가)
- 변경신고일이 16일 이후인 경우: 해당월은 양육수당 전액 지원, 유아학비 지원자격은 익월 1일자로 결정

② 유아학비 → 양육수당

- 변경신고일이 15일 이내인 경우: 양육수당 전액 지원(해당월 유아학비 지원 불가)
- 변경신고일이 16일 이후인 경우: 변경신고일까지 유아학비 지원, 양육수당 지원자격은 익월 1일자로 결정



3) 보육료 ⇔ 유아학비 간 변경

① 보육료 → 유아학비: 유아학비 신청 전일까지만 보육료를 일할 계산하여 지급

② 유아학비 → 보육료: 보육료 신청 후 입소일부터 일할 계산하여 지급(신청일이 급여개시일)

4) 양육수당 간 변경

① 양육수당 ⇔ 농어촌 양육수당 ⇔ 장애아동양육수당

- 변경 신청한 신규자격 책정일이 15일 이내인 경우: 해당월은 자격책정한 신규자격 지원(이전 자격 지원 불가)
- 변경 신청한 신규자격 책정일이 16일 이후인 경우: 해당월은 이전자격 지원(신규자격 지원은 익월 1일자로 결정)

※ 자격책정일자 기준, 신청일 기준으로 하지 않음

✔ 꼭 기억하세요~!



5) 보육료 ⇔ 종일제돌봄서비스 간 변경

- ① 보육료 → 영아종일제: 변경 신청월 말일까지 보육료 지원/ 영아종일제는 익월 1일부터 지원
- ② 영아종일제 → 보육료: 변경 신청월 말일까지 영아종일제 지원/ 보육료는 익월 1일부터 지원

6) 양육수당 ⇔ 종일제돌봄서비스 간 변경

- ① 양육수당 → 영아종일제
 - 변경 신청월 양육수당 전액 지급/ 영아종일제는 익월 1일부터 지원
- ② 영아종일제 → 양육수당
 - 변경 신청월 말일까지 영아종일제 지원/ 양육수당은 익월 1일부터 지원

7) 연장보육 자격 ⇔ 기본보육 자격 변경

- ① 기본보육 → 연장보육
 - 변경신청일 전일 기본보육 자격상실, 당일 연장보육 자격부여
 - 변경신청 전일까지 기본보육 보육료, 변경신청일 당일부터 연장 보육 보육료를 일할 계산하여 지원
- ② 연장보육 → 기본보육
 - 변경신청월 말일 연장보육 자격상실, 익월 1일부터 기본보육 자격변경
 - 변경신청일 말일까지 연장보육 보육료 지원, 변경신청 익월 1일부터 기본보육 보육료 지원

국민행복카드

● 국민행복카드는 무엇일까요?

- ‘보육료’, ‘유아학비’, ‘건강보험 임신·출산 진료비 지원’, ‘청소년산모 임신·출산 의료비 지원’ 및 ‘사회서비스 전자바우처’ 등 정부의 여러 바우처 지원을 공동으로 이용할 수 있는 통합카드
 - 국민행복카드로 어린이집·유치원 어디서나 사용 가능
- ※ 보육료 및 어린이집, 유아학비와 관련된 내용은 복지포털 아이사랑(www.childcare.go.kr)에서 확인 가능

● 2021년, 이렇게 달라졌습니다.



어린이집, 유치원



2020년



임신·출산 진료비,
사회서비스전자바우처 등



2021년



어린이집, 유치원+임신·출산 진료비,
사회서비스전자바우처 등

● 국민행복카드 발급사는 어디인가요?

- KB국민카드, 신한카드, 롯데카드, 삼성카드, 비씨카드(부산은행, 대구은행, 하나은행, IBK기업은행, 전북은행, 제주은행, 광주은행, 경남은행, 우체국, NH농협, 우리은행, SC제일은행, 수협, 신한)

국민행복카드

● 국민행복카드 발급은 어떻게 신청하면 되나요?

- ☞ 보조금 신청: 정부 보조금을 신청하면 어린이집 보육료와 유치원 유아학비 인증이 가능
- ☞ 온라인 보조금 신청서: 복지포털 홈페이지(www.bokjiro.go.kr)
- ☞ 오프라인 보조금 신청서: 읍·면·동 주민센터

● 보육료 결제는 어떻게 하나요?

방문

어린이집 카드 단말기를 통한 결제

인터넷

아이사랑포털에 방문하여 결제
(www.childcare.go.kr)

ARS

☎1566-0244로 전화하여 결제

스마트폰

아이사랑 모바일 앱 다운로드 받아 결제
(m.childcare.go.kr)

보육지원체계 개편

“온종일 활기찬 어린이집”

보육지원체계

부모

눈치보지 않고 필요한 서비스를
안정적으로 이용

영유아

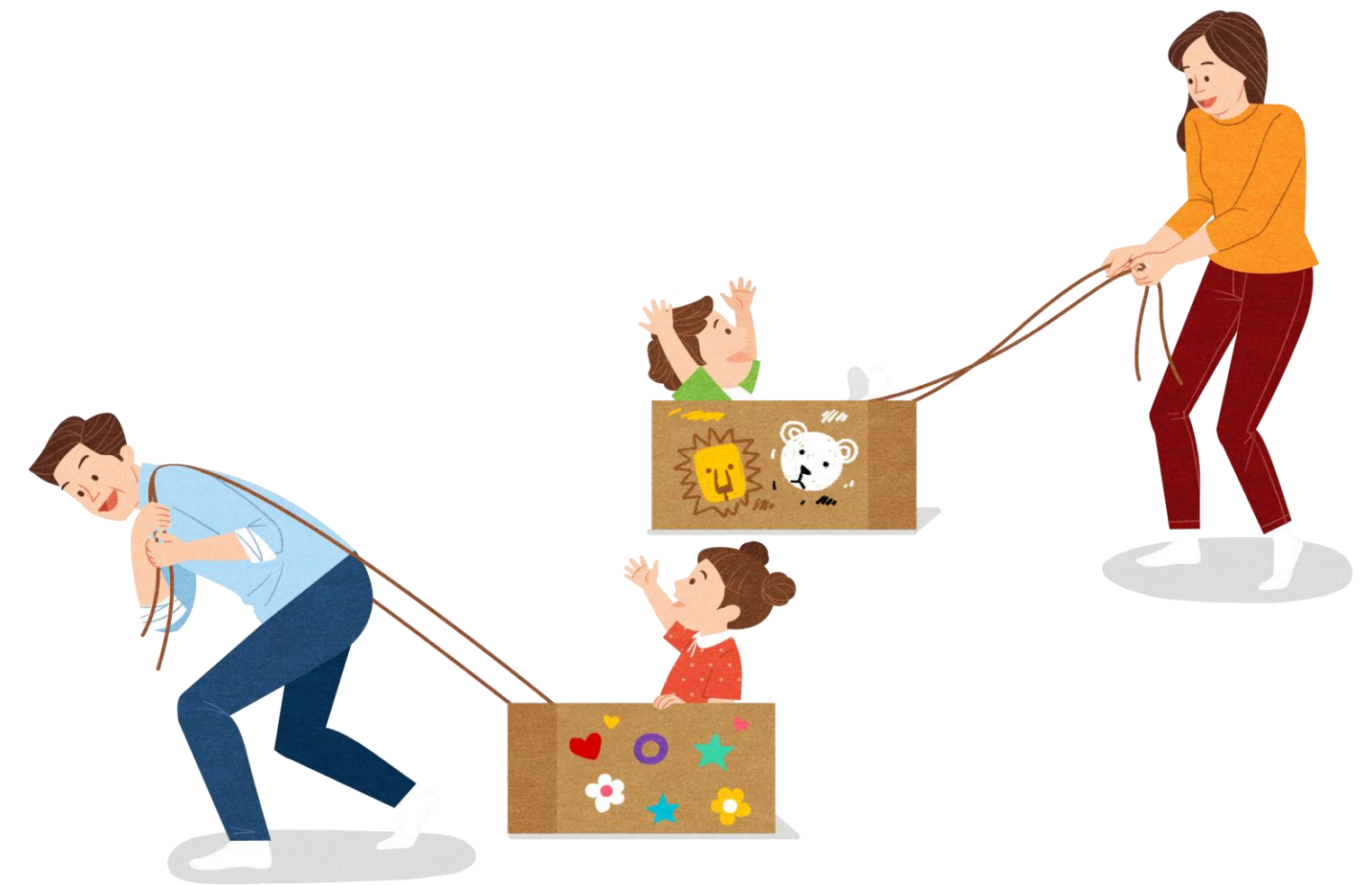
연장보육반 전담교사가 돌봄으로써
오후시간까지 활기찬 어린이집 생활

원장

적정 보상으로 안정적인 어린이집
운영 및 수요에 맞는 서비스 제공

교사

업무부담 경감 및 근무 환경 개선



기본보육 이해하기

기본보육이란, 어린이집 등원 이후 오후 4시까지의 보육으로, 보육과정 및 이용방법은 이전과 동일

● 기본보육 이용 시간은 어떻게 되나요?

오전 9시부터 오후 4시까지 ☞ 단, 07:30~09:00는 순차적 등원이 가능하며, 통합보육으로 운영

● 기본보육은 누가 이용하나요?

어린이집을 이용하는 영유아라면 누구든지 기본보육을 이용 가능

☞ 종일반·맞춤반이 폐지되어 연령에 상관없이 모든 영유아가 기본보육 대상

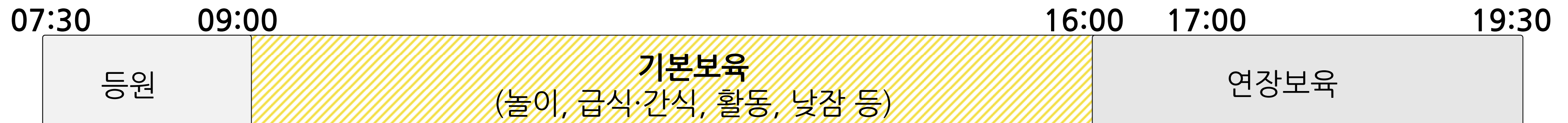
● 기본보육은 어떻게 운영되나요?

기존 배치되어 있는 해당 반에서 담임교사가 보육

☞ 담임교사의 정기적인 영유아 보육시간은 오전 9시부터 오후 4시까지

☞ 순차적인 등·하원시간을 고려하여 기본보육시간(오전 9시~오후 4시) 전후로는 통합반 형태로 운영

단, 연장보육 신청 아동은 오후 4시 이후 ‘연장반’에서 연장보육 전담교사에 의해 보육이 이루어짐



• 기억해 주세요!

- ✓ 규칙적인 등·하원 시간은 영유아가 어린이집 생활을 예측할 수 있도록 하며 안정적인 어린이집 생활을 돕습니다.
- ✓ 어린이집 기본보육 이용만으로도 영유아의 교육적인 경험은 충분히 이루어집니다. 어린이집 하루일과 및 보육과정 운영은 기본보육을 중심으로 이루어지므로 오전 9시부터 오후 4시까지 진행되는 기본보육만으로도 충분한 교육적 경험과 또래와의 사회적 경험을 할 수 있습니다.

기본보육 이해하기

● 기본보육시간 동안 우리 아이들은 어린이집에서 어떻게 지내나요?

기본보육시간 동안 영유아들은 표준보육과정 및 유아·놀이 중심 누리과정을 바탕으로 선생님, 친구들과 함께 놀이와 일상생활을 경험하며 성장

• 영유아는 놀이, 활동, 일상생활을 통해 성장

- 영유아는 어린이집에서 표준보육과정(누리과정)을 바탕으로 영유아의 발달수준과 흥미에 따라 놀이, 활동, 일상생활을 경험하며 생활. 놀이 중심의 보육과정 운영으로 영유아는 자유로운 '놀이'를 통해 성장하고 식사, 낮잠, 손 씻기, 배변 등의 '일상생활'을 경험하며 건강한 아이로 성장

• 영유아는 정해진 일과를 반복하며 안정감을 느낌

- 어린이집 하루일과는 '등원-오전간식-실내(외)자유놀이-바깥놀이-점심-낮잠 및 휴식-오후 간식-실내(외)자유놀이-하원' 순으로 이루어지며, 영유아는 정해진 일과를 반복적으로 경험하면서 정서적 안정감을 느낌. 어린이집 일과는 영유아의 연령, 흥미, 건강 등을 고려하여 변경될 수 있지만, 기본보육 이용만으로도 영유아의 교육적 발달과 성장에 충분



연장보육 이해하기



● 연장보육이란?

연장보육 이용을 사전에 신청한 영유아를 대상으로 하며, 기본보육시간 이후 오후 4시~오후 7시30까지의 보육을 의미. 연령별로 구성된 기본보육반을 유지하는 것이 아니라 연장보육을 신청한 영아 또는 유아로 구성된 연장반에서 전담교사에 의해 이루어지는 보육을 말함

• 연장보육 이용시간은 어떻게 되나요?

- 기본보육시간 이후인 오후 4시부터 오후 7시 30분까지

• 연장보육은 누가 이용할 수 있나요?

- 연장보육 이용을 사전에 신청한 영유아가 대상. 영유아가 17시 이후에 하원(월 최소 10시간 이상)하는 경우가 많고 연장보육 자격 기준(0~2세)에 충족하면 절차에 따라 신청가능. 단, 연장보육 신청 전에 반드시 어린이집 원장님과 상담 필요

• 연장보육 이용 시, **기억해주세요!**

- 오후 5시(17시) 이후 최소한 월 10시간 이상 이용 시 연장보육을 신청해 주세요.
- 어린이집은 연장반 이용 아동에 따라 전담교사를 채용하여 연장반을 운영하므로 규칙적인 연장반 이용이 아니라면 이용 신청을 가급적 자제해 주세요.
- 연장보육 신청 영유아라도 어린이집을 하원한 이후 학원을 다녀오는 등으로 '재등원'(병원 방문 제외)하는 것은 불가하므로 주의해 주세요.
- 연장보육시간 하원 시에는 영유아의 보호자가 함께 귀가 지도를 도와주세요(소지품 챙기기, 신발 신기 등)
- 기본보육만 이용하는 영유아는 오후 4시에, 연장보육 영유아는 오후 7시 30분까지 하원 할 수 있도록 해주세요.

연장보육 이해하기

● 연장보육 이용절차는 어떻게 되나요?



1. 연장보육 이용 여부 상담(원장 ↔ 부모)

- 어린이집 원장님과 연장보육 이용 여부에 대해 상담

※ 17시 이후 하원이 최소 월 10시간 이상 이용 시 연장보육을 신청해주세요.

※ 연장보육이용신청서를 제출하지 않은 경우에도 간헐적·긴급한 필요가 발생 시 연장보육 신청(구두·유선) 후 이용 가능합니다.

2. 연장보육 자격 신청(0~2세반)

- 연장보육 자격 신청은 '행정복지센터(읍·면사무소, 동 주민센터) 또는 복지로(www.bokjiro.go.kr)' 에서 진행 ※ 연장보육 자격 결정 및 통지: 시군구

3. 연장보육 이용 신청(0~5세반)

- 연장보육 이용이 결정되면, '연장보육 이용신청서'를 어린이집에 제출하고 연장보육을 신청

4. 연장보육 이용 최종 확정

연장보육 자격 기준(0~2세반 영아 이용 시 충족 해야함)

취업	임금근로자, 자영업자/특수형태근로자(단기간 근로자, 주 15시간 월 60시간 미만), 농어업인, 예술인, 무급가족종사자
구직	구직/취업준비(민간학원 이용(1년, 1회 한정), 공무원·공공기관·민간기업의 임용시험 또는 「자격기준법」에 따른 국가자격시험의 접수증 제출)
가정	다자녀(자녀 2인 이상 가구), 한부모가족, 조손가구, 다문화가정, 저소득층
장애·건강	장애, 장기요양/산정특례, 입원/간병
임신·출산	임신, 출산, 유산
학업	재학(원격대학 재학인정), 학위과정(논문작성기간 인정, 1년 1회 한정)
장기부재	군복무, 복역

연장보육 이해하기

● 연장보육시간 동안 아이들은 무엇을 하나요?

- 연장보육에서 영유아는 자발적인 놀이를 하며 생활

연장보육은 표준보육과정(누리과정)의 연장선상에서 일과를 운영하면서도 편안함을 느낄 수 있도록 영유아의 자발적인 놀이를 지원. 연장반 전담공간에는 연령에 적합한 교재교구가 비치되어 있으며 하원 시까지 안정된 환경에서 즐겁게 놀이하며 생활할 수 있는 환경 제공

- 연장보육에서 영유아는 '쉼'을 통해 안정감을 느낌

연장보육은 어린이집 장시간 보육으로 소진된 영유아가 충분히 휴식하며 놀이할 수 있도록 보다 유연한 일과로 운영. 별도로 구성된 '연장반'에서 '전담교사'와 함께 생활함에 따라 오후 늦게까지 남아있는 영유아가 불안해하거나 힘들어하지 않도록 배려하여 영유아가 안정감을 느낄 수 있도록 지원

● 연장보육은 어떻게 운영되나요?

✓ 연장보육을 신청한 영유아는 오후 4시 이후 연장반으로 이동하여 **연장반 전담교사**에 의해 보육이 이루어짐

✓ 연장반은 영아반과 유아반으로 나누어 운영. - 교사대 아동 비율 ☞ 영아반 1:5, 유아반 1:15

* 0세반 아동으로만 반 구성 시 및 장애아 포함 시, 1:3

* 영아반 중 0세반 아동 포함 시, 1:3 가능(어린이집 당 1개반에 한함)

* 탄력보육 허용으로 최대 영아반 2명, 유아반 5명 내 추가 보육 가능

✓ 연장보육은 영유아의 자유로운 놀이, 일상생활(휴식 포함) 등의 일과로 진행

✔ 꼭 기억하세요~!

♥ 아이들의 하원 시간을 꼭 지켜 주세요!

규칙적인 등·하원 시간 준수는 영유아의 안정적인 어린이집 생활에 매우 중요한 요소입니다.

자녀가 어린이집 생활에 잘 적응하고 즐겁게 생활할 수 있도록 규칙적인 등·하원 시간을 지켜주시기 바랍니다.

*기본보육만 이용하는 영유아는 오후 4시, 연장보육 이용 영유아는 오후 7시30분까지 하원이 이루어질 수 있도록 해주세요.



♥ 연장보육 신청 시, 꼭 필요한지 한 번 더 신중하게 생각해 주세요!

오후 5시 이후 최소한 월 10시간 이상 이용이 필요한 경우 연장보육을 신청해주세요. 어린이집에서는 영유아의 연장보육 신청에 따라 '연장반' 편성 및 '연장보육 전담교사'를 배치합니다.

연장반이 2개월 이상 인원과 이용시간을 충족하지 못할 경우에는 채용된 교사의 인건비가 중단되므로, 연장보육이 안정적으로 이루어질 수 있도록 연장보육이 꼭 필요한지 신중히 결정하여 신청해 주시기 바랍니다.

♥ 갑작스러운 사정으로 연장보육이 필요한 경우에는 꼭 사전에 말씀해 주세요!

연장보육을 신청하지 않은 영유아라도 긴급한 사유가 있을 경우 연장보육 신청이 가능합니다. 오후 5시 이후에 귀가할 사유가 생길 경우, 늦어도 당일 오전까지는 담임교사에게 '연장보육'을 신청해 주셔야 안정적인 연장보육을 할 수 있습니다.

✔ 꼭 기억하세요~!

♥ 어린이집 하원 후에는 재등원 할 수 없으므로 주의해 주세요!

연장반 영유아의 안정적인 보육을 위해 하원하고 학원 등을 다녀온 후 재등원하는 것은 불가능합니다. 다만, 의료기관 진료와 같이 불가피한 경우만 재등원이 가능합니다.

♥ 영유아 어린이집 생활은 담임교사와 상담해 주세요!

연장반 이용시에는, 담임교사가 아닌 연장반 전담교사가 하원지도를 하므로 기본보육시간 내 궁금한 사항은 '원아 수첩', '스마트 알림장', '전화'를 활용하여 기본보육반 담임교사와 상담하시기 바랍니다.

* 연장보육 시간의 생활은 연장반 교사와 상담



보육지원체계 Q&A

● 연장보육에 아직 궁금한 것이 있으신가요?



원래 종일반을 이용했는데 다시 신청해야 하나요?

기존 종일반 아동은 별도 신청이 없어도 연장보육 자격으로 전환되므로 별도 증빙 및 신청은 필요 없습니다.
(단, 새로 입소하는 경우에는 자격 여부 상담 후 신청이 필요합니다.)

연장반 이용 시 부모의 자부담이 발생하나요?

정부에서 어린이집으로 전액 지원하므로 자부담(별도 결제)은 없습니다.



연장보육 자격이 있는 경우에만 신청할 수 있나요?

영아(0-2세)반은 취업, 구직, 돌봄 필요 등의 자격을 충족해야 합니다.
유아(3-5세)반은 별도 자격 없이 신청 가능합니다.

보육지원체계 Q&A

● 연장보육에 아직 궁금한 것이 있으신가요?



연장보육은 언제까지 어떻게 신청하나요?

0~2세반 영아의 경우, 연장보육을 이용하기 전에 행정복지센터(읍면사무소, 동주민센터)를 통해 자격 신청을 하고, 시·군·구로부터 자격 결정을 받은 후 어린이집에 이용을 신청합니다.

3~5세반 유아의 경우, 별도의 자격 결정 없이 어린이집에 이용신청합니다.

기본보육을 선택하는 경우 반드시 16시 전에 하원해야 하나요?

16시 하원 시각을 최대한 준수해야 합니다.

연장반을 이용하면 반드시 매일 17시 이후에 하원해야 하나요?

고정적으로 17시 이후 보육이 필요한 경우 신청하시는 것을 권고합니다.

보육지원체계 Q&A

● 연장보육에 아직 궁금한 것이 있으신가요?



연장반 신청서를 제출하지 않았지만,
갑자기 연장 보육이 필요한 경우에는 어떻게 하나요?

간헐적이거나 긴급한 수요가 있을 경우 연장보육을
신청(구두, 유선 등)한 후 이용할 수 있습니다.

연장보육 아동에게 급·간식이 제공되나요?

연장보육 시간에 급식과 간식은 의무사항이 아니며
연장보육료에 포함되지 않습니다. 만약 급·간식을
제공받고자 한다면 부모가 비용을 부담해야 합니다.

더 궁금한 점이 생기면 어디서 내용을 확인할 수 있을까요?

보육지원체계 개편 설명자료는
보건복지부(www.mohw.go.kr) 홈페이지에서
확인할 수 있습니다.



감사합니다.

전자출결시스템 안내

전자출결시스템이란,
영유아의 등·하원 정보를 자동으로 체크하여 전자적으로 관리할 수 있는 시스템

● 이런 점이 좋아요

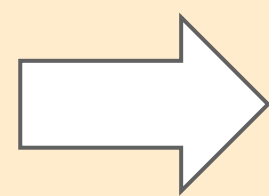
- 영유아 등·하원 시간 안내로 부모님이 안심하고 어린이집을 이용
- 어린이집은 출석부 서류 관리, 출석일수 확인 및 보육료 신청 등의 행정업무 감소

● 이렇게 운영됩니다

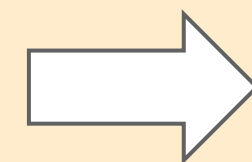
- 영유아가 자동 출결을 위한 인식장치(태그 등)를 소지하고 어린이집에 등·하원
- 어린이집에 설치된 등·하원 시각 기록 장치가 이를 감지하고, 서버 전송을 통해 시간이 자동체크
- 영유아 등·하원 시각이 부모님의 휴대폰 문자 메시지로 전송



영유아



어린이집



○○○아동이 오전 8시
25분 △△어린이집에
등원하였습니다.

우리아가 어린이집에
잘 등원했구나!



보호자

- 영유아가 인식장치를 소지해야 출결이 기록되므로, 꼭 가지고 등원할 수 있도록 협조해주세요

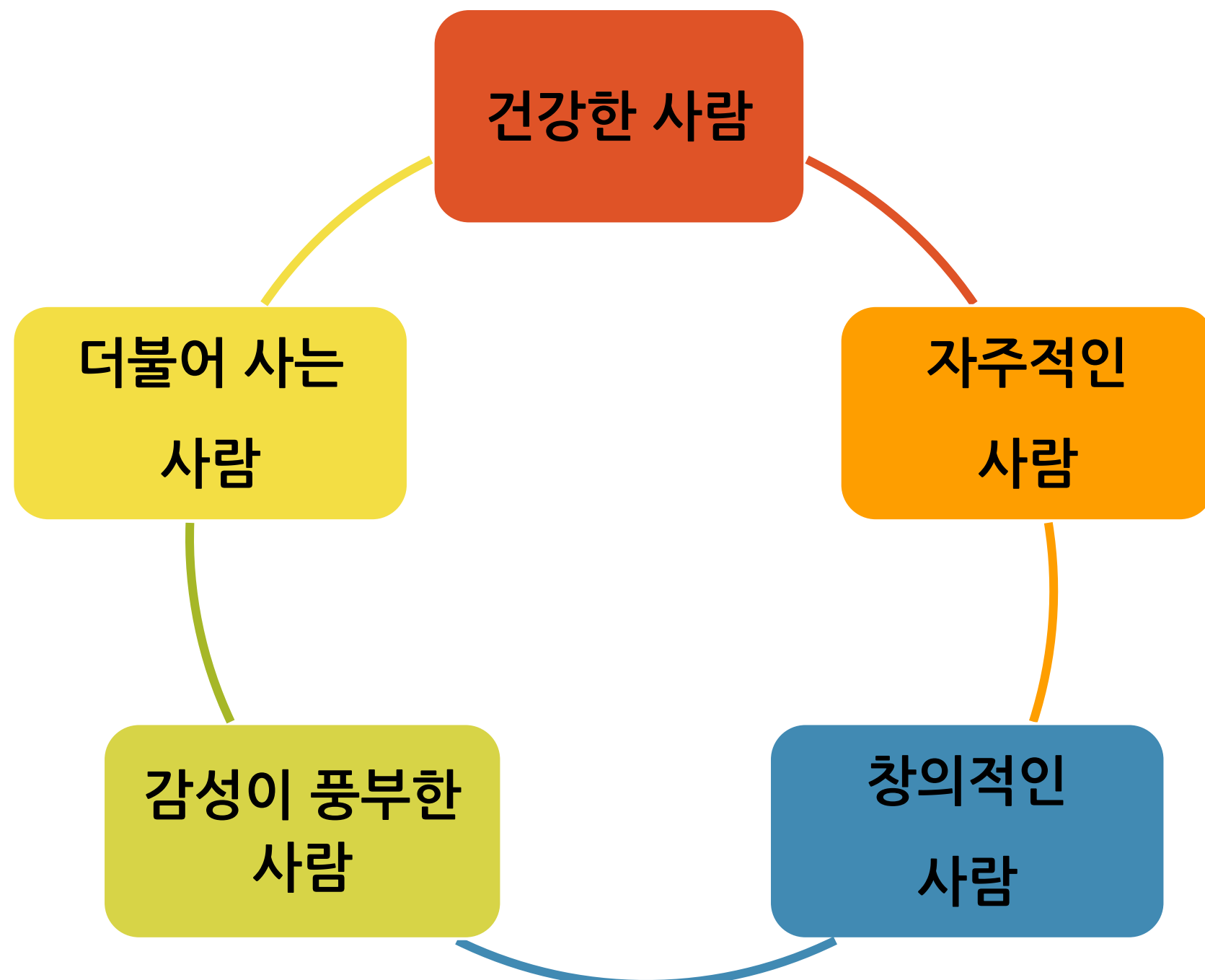
제 4차 표준보육과정 소개



● 제 4차 표준보육과정이란 무엇인가요?

- 제 4차 어린이집 표준보육과정이란, 어린이집에 다니는 만 0~5세 영유아가 경험해야 할 공통적이고 일반적 기준을 제시한 국가 수준의 보육과정

● 추구하는 인간상은 무엇인가요?



● 제 4차 표준보육과정의 성격

- 국가 수준의 공통성과 지역, 기관 및 개인 수준의 다양성을 동시에 추구
- 영유아의 전인적 발달과 행복을 추구
- 영유아 중심과 놀이중심을 추구
- 영유아의 자율성과 창의성 신장을 추구
- 영유아, 교사, 원장, 부모 및 지역사회가 함께 실현해 가는 것을 추구

제 4차 표준보육과정 소개

● 목적은 무엇인가요?

- 영유아가 놀이를 통해 심신의 건강과 조화로운 발달을 이루고 바른 인성과 민주 시민의 기초 형성



● 목표는 무엇인가요?

- 자신의 소중함을 알고, 건강하고 안전한 환경에서 즐겁게 생활한다.
- 자신의 일을 스스로 하고자 한다.
- 호기심을 가지고 탐색하며 상상력을 기른다.
- 일상에서 아름다움에 관심을 가지고 감성을 기른다
- 사람과 자연을 존중하고 소통하는 데 관심을 가진다.



제 4차 표준보육과정 소개

● 이전과 달라진 점



- 바른 인성, 창의적인 인간성 강조
- 연령별, 수준별 발달 특성을 고려한 영역 중심 내용
- 일상생활, 휴식 등의 균형 있는 영아 중심 강조
- '계획-실행-평가' 구조로 보육과정 운영



- 영아중심, 놀이중심 보육과정 강조
- 내용 구성의 간략화를 통해
현장 자율성 확대
- 교사의 보육과정 실행력 지원

누리과정(3~5세 보육과정) 소개

● 누리과정이란 무엇인가요?



누리과정은 어린이집과 유치원에 다니는 3~5세 유아를 위한 ‘국가 수준의 공통 교육과정’으로, 유아중심, 놀이중심, 유아의 자율성과 창의성 신장, 유아의 전인적 발달과 행복을 중시



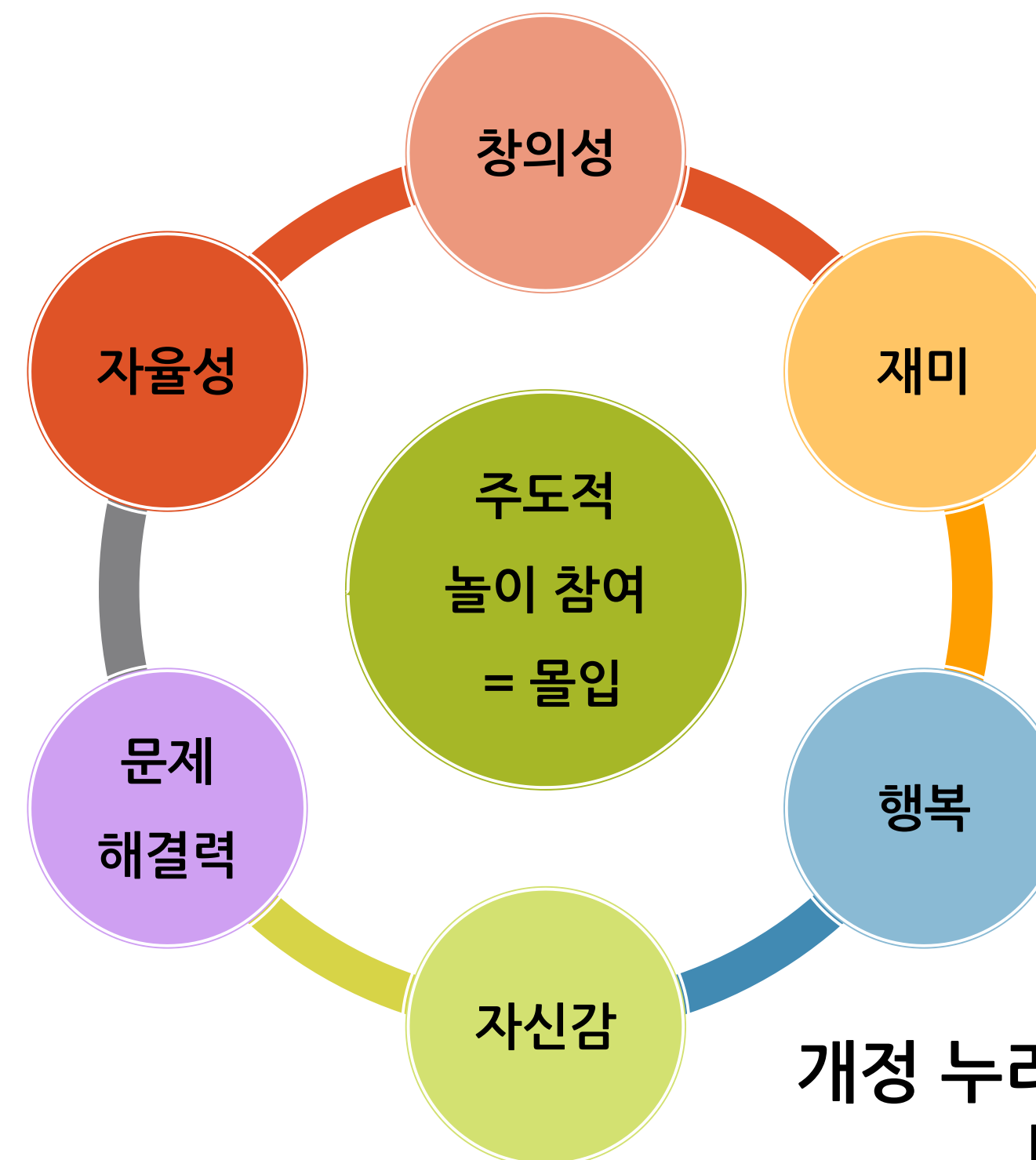
2019 개정 누리과정

유아가 자신의 관심과 흥미에 따라
주도적·자발적으로 놀이



교사는 유아가 놀이를 통해 배울 수
있도록 **지원하는 역할** 수행

<자율적 놀이를 통한 배움과 성장>



개정 누리과정 “놀이”를 통한 배움을 추구

누리과정(3~5세 보육과정) 소개

● 누리과정(3~5세 보육과정)의 고시 특성은 무엇인가요?

1. 교육과정의 구성 체계를 확립
2. 누리과정의 성격을 '공통의 교육과정'으로 명시
3. 기존의 구성 체계를 유지하고 5개 영역의 내용을 간략화
4. 유아중심, 놀이중심을 추구
5. 누리과정 실행력과 현장의 자율성을 강조
6. 평가를 간략화

표준보육과정(보건복지부)

<6개 영역>
신체운동, 기본생활, 사회관계,
예술경험, 의사소통, 자연탐구

유치원교육과정(교육부)

<5개 영역>
건강생활, 사회생활, 표현생활,
언어생활, 탐구생활

「3~5세 누리과정」으로 일원화

※ 신체운동·건강, 의사소통, 사회관계, 예술경험, 자연탐구

누리과정(3~5세 보육과정) 소개

● 개정 누리과정은 어디서 찾아볼 수 있나요?

- 보건복지부 홈페이지(www.mohw.go.kr)

‘정보→법령 →훈령/예규/고시/지침’ 에서



누리과정

검색

- 중앙육아종합지원센터 홈페이지(central.childcare.go.kr)

‘어린이집지원 → 어린이집자료실 → 문서자료실 게시판 확인



어린이집 · 유치원 정보 공개

● 어린이집 · 유치원 정보 공개란 무엇인가요?

- 부모의 알권리 보장 및 선택권 확대를 위해 어린이집 · 유치원 통합정보공시 제도를 시행

● 어린이집 정보 공개 항목은 무엇인가요?

- 영유아보육법 제49조의 2항에 명시된 어린이집의 시설 설치 · 운영자, 보육료와 그 밖의 필요경비, 영유아의 건강 · 영양 및 안전관리, 어린이집 운영에 관한 사항을 공시

영유아보육법 제49조의2,3	내용
1. 어린이집 시설 설치 · 운영자 보육교직원 등 기본현황	어린이집 명칭, 시설현황, 반수, 원아수, 직위, 자격별 교직원 현황 등
2. 어린이집 보육과정에 관한 사항	어린이집 교육과정 편성 · 운영 등
3. 보육료와 그 밖의 필요경비에 관한 사항	어린이집 보육료 수납현황(학부모가 부담하는 경비 일체)
4. 어린이집 예산 · 결산 등 회계에 관한 사항	어린이집 회계 예 · 결산서
5. 영유아의 건강 · 영양 및 안전관리에 관한 사항	아동 건강검진현황, 환경 위생관리 현황, 사고 발생현황, 어린이집 급식현황, 안전점검 현황, 공제회 및 보험가입 현황 등
6. 보육여건 및 어린이집 운영에 관한 사항	대통령령으로 정하는 사항

어린이집·유치원 정보 공개

● 어린이집·유치원 정보 공개 확인 방법은 어떻게 되나요?

- ‘임신육아종합포털 아이사랑’(www.childcare.go.kr) 접속 후
어린이집·유치원 정보비교 > 어린이집 명 입력, 검색 >
어린이집 선택 > 정보 확인



☞ 전국 어린이집, 유치원 정보를 한 눈에 **확인**하세요.

어린이집 정보공개포털
<http://info.childcare.go.kr>



어린이집·유치원 통합정보공시
<http://www.childinfo.go.kr>



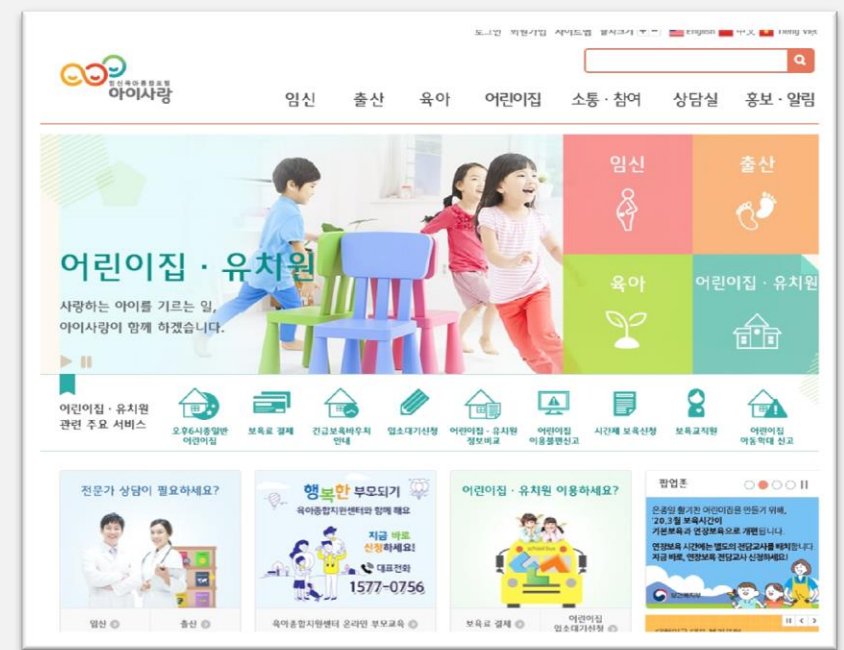
※ 아직 궁금한 것이 있으신가요?

대표 사이트 안내

- 보건복지부 www.mohw.go.kr (국번없이) 129
- 임신육아종합포털 아이사랑 www.childcare.go.kr (모바일) m.childcare.go.kr
★ 카드 신청, 입소 대기, 어린이집 찾기, 정보공시 등 보육관련 대표사이트



- 보육료 신청 www.bokjiro.go.kr(복지로)
- 유아학비 고객지원센터 ☎ 1544-0079
- 아이사랑헬프데스크 ☎ 1566-3232
- 입소대기 신청 www.childcare.go.kr(임신육아종합포털 아이사랑)



육아정보는?

어디? 어디 있을까?

여기! 여기 있었네.

가득~가득 육아정보

우리 지역 육아정보를 알아보아요

육아종합지원센터 소개 · 양육 관련 시설 및 프로그램



우리지역 육아 정보를 알아 보아요

●지역정보를 알고싶어요

광주광역시 육아종합지원센터

육아 종합지원센터는 보육 및 양육지원으로 건강하고 행복한 가정을 만들어가기 위하여 보건복지부장관과 지방자치단체의 장이 설치, 운영하는 육아지원기관입니다.

센터정보

- 홈페이지- <http://gwangju.childcare.go.kr/>
- 문의- ☎ 1577-0756/ 062-714-3635
- 지원대상: 취학 전 모든 영·유아 및 부모, 어린이집 및 보육교직원
- 어린이집지원: 보육교직원 교육, 보육컨설팅, 보육교직원 상담, 대체교사지원, 보육교직원인력뱅크지원, 어린이집 설치 운영 등에 관한 상담, 보육관련 정보수집·상담 등
- 가정양육지원: 부모교육, 부모-자녀체험프로그램, 육아상담, 키움플 장난감도서관, 클로버 공통부모교육, 시간제보육실 운영 등



01 발전목표

- 건강한 영유아
- 행복한 가정
- 신뢰받는 어린이집
- 업무의 효율성 강화

02 미션 및 비전

- 함께 키우고 함께웃는 행복육아실현
- 행복한 대한민국의 미래를 위해
- 양질의 포괄적 보육
- 육아환경 구축

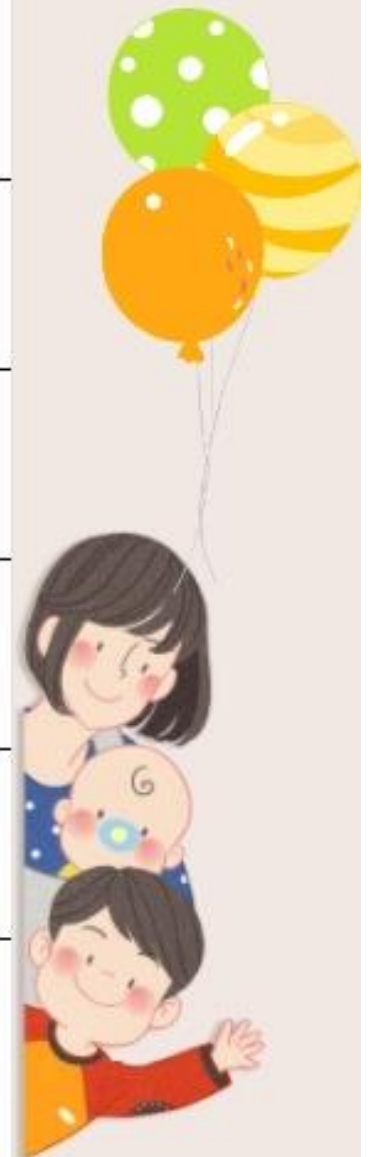
◆ 오시는 길




행복한 부모되기, 부모교육

부모됨 영유아의 발달 등에 대하여 배우며 부모의 올바른 역할 정립을 돕는 교육입니다.
영유아의 발달 과정상의 특성 양육 사례별 대응방법 등에 대하여 배우는 클로버 부모교육과 공통부모교육이 있습니다.

클로버부모교육	소중한 나, 아이,가족, 이웃을 주제로 각주제별 2회기 부모대상 교육을 진행합니다.
클로버 부모-자녀 참여활동	부모와 자녀가 함께 할 수 있는 다양한 활동을 진행하여 부모 자녀간의 애착형성, 정서적인 안정을 가져보는 교육입니다.
자녀 권리존중	아동 연령에 따른 발달 특징을 이해, 아이를 키우며 겪게되는 다양한 어려움과 양육솔루션을 사례중심으로 소개하며 양육 훈육 상호작용방법을 배웁니다.
아동학대 예방교육	양육과정에서 발생 할 수 있는 다양한 사례를 통해 아동학대 유형을 살펴보고, 아동학대에 대한 인식 전환의 기회를 가져보는 교육입니다.
영유아 발달 이해	생활 속에서 보이는 내 아이의 특성을 체크리스트를 통해 먼저 살펴보고 그 특성을 이해 해 주세요. 아이의 강점강화와 약점을 끌어올리는 가족놀이 방법을 알아보고 실천해봅니다.
부모 양육태도 점검	부모님의 양육태도를 지표를 통해 점검해보고, 자녀와의 애착관계를 강화하고 자녀의 긍정적 정서발달을 돕는 진짜놀이를 배워보는 교육시간입니다.
양육스트레스 신규 개설 준비중	영유아 부모들이 현재 겪고있는 현실적인 양육 스트레스를 점검 해 보고, 집단상담 기법을 활용하여 마음을 다독이며 어려움을 해결하도록 돕는 프로그램입니다.



- 신청대상:영유아 부모자녀
- 관내에 영유아가 있는 모든 어린이집
- 신청방법:e-러닝

문의 ☎ 062)714-3635, 내선3번
 광주광역시 육아종합지원센터

우리지역 육아 정보를 알아 보아요

양육지원서비스



키움뜰 장난감·도서대여

아이들의 발달단계에 따른

놀잇감과 도서를 무료로 대여 해 드립니다!

키움뜰장난감·도서대여 이용방법

01

운영공간
내방

02

구비서류
확인

03

가입서류
작성

04

이용방법 및
규정안내

05

회원정보
등록 완료

06

장난감·도서
대여

회원가입시 준비서류

주민등록등본 1통

(가입 시점 1개월 이내에 발급된 이용자녀와 지정 대리인이 함께 등재된 등본 서류),

가입 성인 부모의 신분증 - 확인 후 반납

※ 방문 시 당일 대여 가능

※ 다자녀, 다문화, 북한이탈주민 자녀, 장애아동, 수급자 증명서류 제출 시 연회비 50% 감면



키움뜰 실내 놀이터 이용방법

◎ 이용대상 - 24개월~ 만5세 영유아 및 보호자

◎ 이용절차방법 - 광주긴급 아이돌봄 홈페이지 회원가입== 홈페이지 예약신청== 방문 ==현장결제

■ 이용안내

구 분	개 인	단 체
이용료	1인 1회 2,000원 (보호자,인솔자 무료)	1인 1회 1,500원 (현장에서 계좌이체,카드결제가능)
이용시간	1회:10:00~11:30 2회:13:30~15:00 3회:15:30~17:00	1회:10:00~11:30 2회:13:30~15:00 3회:15:30~17:00
예약방법	홈페이지사전예약 또는 현장접수 (단,홈페이지신청인원이 적을경우 현장접수가능)	홈페이지 사전예약
예약이용	1일1회 예약이용이 가능하며,월 횟수제한없음	기관 주1회만 예약이 가능 월 횟수제한은 2회 이내로 가능



우리지역 육아 정보를 알아 보아요

광주육아종합지원센터 키움뜰부모상담

육아상담을 통해 자녀와의 놀이방법, 대화방법, 훈육방법 등을 안내하여 바람직한 부모의 역할을 하듯 있도록 돕고자 합니다. 키움뜰 상담실은 어린이집 이용상담과 발달상담으로 이루어지며 전문가의 연계가 필요할 경우, 센터 협력 육아상담 전문가와 연계하여 상담을 진행합니다.

상담유형	대상	운영시간	장소	상담내용
개별상담	1:1 상담을 신청한 양육자	1회기당 60분 내외	센터 및 지역사회 적절한 장소	(영유아 발달에 따른 문제) 영유아 발달 및 문제행동을 위한 바람직한 양육이해, 부모로서의 역량 강화 및 역할 증진을 위한 상담 등
집단상담	공통적인 양육 어려움을 지닌 양육자 8명 내외	1회기당 120분 내외		(가정 내 문제) 맞벌이 가정, 조부모 및 다문화 가정 등 다양한 가정 형태에 따른 가족 상담 등 (양육 스트레스) 자녀양육으로 인해 발생하는 양육 스트레스 해소 지원을 위한 상담 등

상담절차와 방법

상담요청

전화 및 홈페이지 접수



상담접수

전화 및 홈페이지 접수



상담진행

개별상담(심리검사)
집단상담



상담종료

만족도 평가 및 종결



문의 - 상담 전문요원, ☎ 062-714-3636, 내선4번

시간제보육과 / 광주긴급아이돌봄센터

○ 당신의 육아를 응원합니다. ○

- ◎ 시간제보육 - 보호자의 부득이한 사정으로 일시보육이 필요한 경우 유용한 정부지원 보육서비스
- ◎ 광주 긴급아이돌봄센터 - 긴급하게 아이돌볼 사람이 없을때, 갑작스런 야근이 필요할때, 믿고 맡길수 있는 보육서비스

■ 이용안내

구분	시간제 보육 (주간)	긴급아이돌봄 (야간)
대상	6개월~36개월	6개월~만5세 영유아
시간	월 ~ 금 / 9시 ~ 18시 보육료 시간당 1천원	월 ~ 금 / 18시 ~ 익일 9시 토 / 9시 ~ 20시 보육료 시간당 2천원
예약	임신육아종합포털 (http://www.childcare.go.kr)	광주긴급아이돌봄센터 홈페이지 (www.gjicare.or.kr) 가입 후 아동등록

※주간 시간제보육료는 양육수당 대상자에 한해 지원.

※급·간식, 기저귀등 개별 물품은 별도로 준비.



우리지역 육아 정보를 알아 보아요

♡ 광주광역시 시간제보육 제공기관 현황 ♡

구	기관 명	유형	전화번호	동	구	기관 명	유형	전화번호	동
광산구	동심	법인	944-7900	우산동	남구	어린이마음	민간	673-9004	방림동
	동화나라	민간	973-2888	월계동		예나라	민간	681-3636	행암동
	리첼빅스맘	민간	953-3362	장덕동	동구	다솜	민간	269-2337	산수동
	빛고을	국공립	941-1009	우산동		도담도담	영아전담	941-1009	학동
	아이꿈	법인	961-7237	운남동	북구	금농썸머힐	민간	961-7237	신용동
	아이신나는	민간	959-0880	신가동		양산	민간	959-0880	양산동
	작은숲키키나무	민간	941-6750	선암동		일곡키움	민간	941-6750	일곡동
	피터팬	민간	951-4500	월곡동		천사	가정	951-4500	매곡동
	호반	민간	953-9700	비아동		은송	민간	953-9700	두암동
	육아종합지원센터	국공립	714-3635	쌍암동		하야예술	민간	714-3635	삼각동
라인	민간	946-3080	소촌동	뉴엘		가정	946-3080	농성동	
기쁜동산	민간	651-6711	진월동	서구		서구원광	법인단체	362-0035	농성동
신우	민간	364-5943	월산동		오렌지	민간	381-8344	쌍촌동	
실로암	민간	368-6267	월산동		한우리	민간	511-2750	동촌동	
통큰	법인	672-0025	송하동		서구육아종합지원센터	국공립	375-0756	치평동	

우리지역 육아 정보를 알아 보아요

KakaoTalk **Plus친구**

@광주육아종합지원센터부모도움

카카오톡 **플러스친구**로

TALK

@광주육아종합지원센터부모도움
http://pf.kakao.com/_uinBd
문의: 광주육아종합지원센터
(062-714-3635)

친구추가방법

아이폰에서 검색창, 안드로이드에서 검색아이콘을 클릭하세요.
검색창에서 플러스친구'광주육아종합지원센터부모도움'을 검색하세요.



우리지역 육아 정보를 알아 보아요



정부 육아정책 홈페이지
광주광역시청
<http://www.gwangju.go.k>



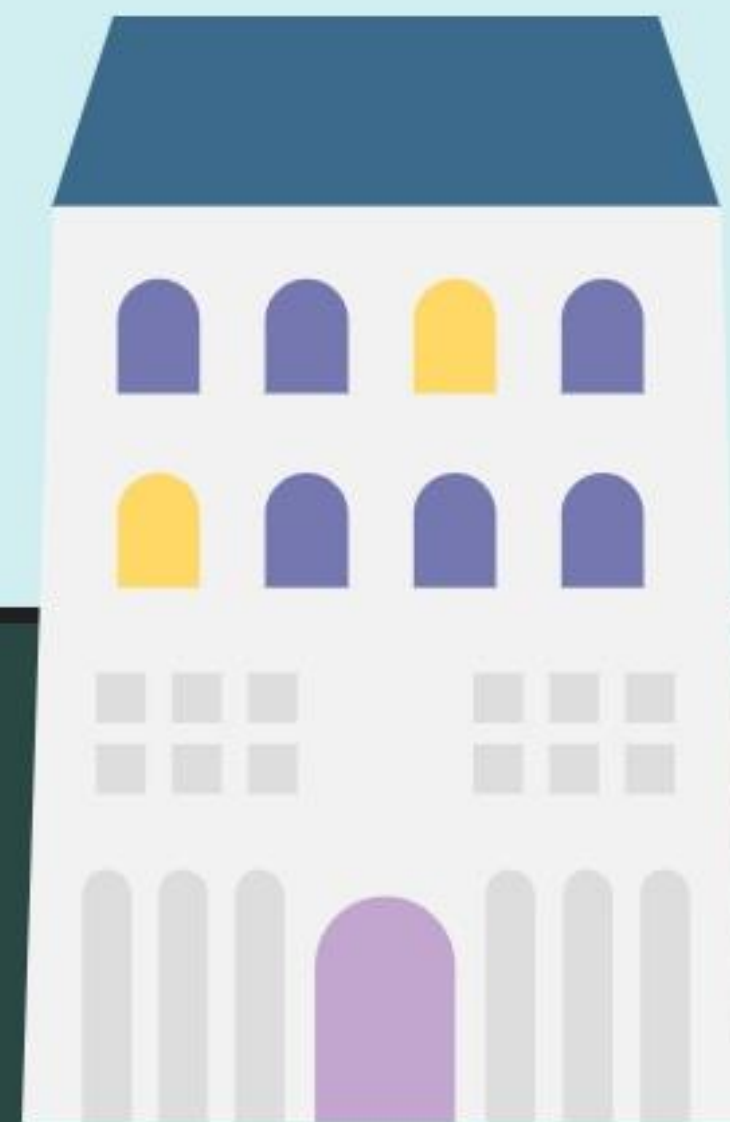
남구청 ☎062-651-9020
<http://www.namgu.gwanju.kr>

북구청 ☎062-410-8000
<http://bukgu.gwangju.kr>

서구청 ☎062-365-4114
<http://seogu.gwangu.kr>

동구청 ☎062-608-2114
<http://www.donggu.kr>

광산구청 ☎062-960-8114
<http://www.gwangsan.go.kr>



★ 거주지 지역을 선택하시면
더 자세한 정보를 알 수 있어요~

우리지역 육아 정보를 알아 보아요

◆ 광주상생카드란?

지역자금의 역외유출을 방지하고 소상공인·자영업자의 소득증대를 통한 지역경제 활성화를 위해 광주광역시에서 발행하고 지역 내 업소에서 사용 가능한 체크 및 선불카드입니다.

온라인 발급 방법 영업점 방문 없이 본인이 직접 발급 신청가능(배송)

신청경로 광주은행 인터넷뱅킹(모바일 웹) → 금융상품 → 카드 → 추천카드 → 체크카드 → 광주상생카드 → 신청

※ 모바일 웹 주소(어플아님)

〈핸드폰 이용 즉시신청 가능 주소〉 <https://m.kjbank.com/mbdt/info/mall/learnmore.do?pid=C015>

광주은행 홈페이지



모바일 웹



광주상생체크카드 안내

광주은행 카드 헬프센터 ☎1577-3650



- 신청방법 광주은행 영업점(즉시발급), 인터넷·모바일 웹
- 사용가능 광주광역시 소재 9만여 카드가맹점
※ 단, 고속버스, 철도, 항공사, 택시, 이동통신요금 등 업종은 가맹점 주소와 상관없이 이용가능
- 사용불가 백화점, 대형마트, 기업형SSM, 유흥업소, 온라인가맹점(PG, 인터넷 Mall) 타 지역에 본사를 두고 단일 가맹점으로 운영되는 업소(스타벅스 등)
- 연말정산 소득공제 30%, 부가서비스 상생카드 홍보물 참고

전용가상계좌 확인 방법 카드 뒷면 하단 확인



광주상생카드(체크) 상생머니 계좌번호 체계

→ 9442 012 34567 8

광주상생카드(체크) 고유 시작번호 9442

※ 광주상생카드(선불) : 9443

가상계좌 인터넷 및 모바일 웹 조회 방법

광주은행 인터넷뱅킹(모바일 웹)

→ 카드 → 카드조회

→ 광주상생카드(체크) 상생머니내역 조회

- 카드사용 시 가상계좌에 있는 금액이 먼저 결제되고, 이후에 체크카드 발급 시 만들었던 연결계좌 금액이 결제됨 ※ 상생머니 유효기간 : 5년

우리지역 육아 정보를 알아 보아요

광주, 대한민국! **미래로!**

광주광역시에서만 누릴 수 있는 “2021 광주출생육아수당 신청하세요~”



♡ 지원대상

출생축하금 : 2021년 1월 1일 출생아부터(소득 무관)
육아수당 : 아동이 24개월 이하까지(소득 무관)

♡ 지원조건

부 또는 모가 광주광역시에 3개월 이상 거주 세대
광주광역시에 출생신고한 아동



♡ 지원사항

출생축하금 : 출생아별 100만원 균등지원
육아수당 : 만 1세(24개월) 아동까지 매월 20만원

♡ 지급방법

매월 25일(계좌이체)

♡ 신청방법

2021년 1월 1일 이후 출생 : 동 행정복지센터 신청(출생신고 시)
2021년 1월 1일 이전 출생 : 신청 불필요(자동 지급)
2021년 1월 1일 이후 전입 : 동 행정복지센터 신청(전입신고 시)



광주, 대한민국! **미래로!**

“광주출생육아수당 지급 안내”



우리시에서는 자녀의 출생을 축하하고
육아 부담 경감을 위하여
출생육아수당을 다음과 같이
지급하고 있습니다.

구분	출생축하금	육아수당
지급대상	2021년 1월 1일 이후 출생하고 광주광역시에서 출생 신고한 아동	0 ~ 24개월 아동
신청권자	부 또는 모 ※ 부모가 없을 경우 : 아동의 친권자·후견인 또는 아동을 사실상 양육하고 있는자(아동수당법에 따름)	
신청요건	부 또는 모가 아이의 출생일기준 광주광역시에 3개월 전부터 주민등록을 두고 실제 거주하고, 부 또는 모가 출생아와 주민등록상 같이 등재되어야 함.	
신청기한	아동이 24개월되는 날이 속하는 달까지	
신청방법	출생신고 시 동 행정복지센터에 지원 신청서 제출	
지급방법	부모 또는 법정대리인 통장	
지급금액	출생아별 100만원 균등지원	만 1세 (24개월) 아동까지 매월 20만원

※ 기존사업 통·폐합 : 출생축하금·마더박스·영유아병원비(출생육아수당으로 통폐합)
※ 기타 자세한 사항은 관할구청 또는 동 행정복지센터로 문의하시기 바랍니다.
(자치구 출생축하금은 별도지급)

우리지역 육아 정보를 알아 보아요

아이날아 키우기 좋은 광주
www.광주아이키움.kr

광역
자치단체
최초

입원아동 돌봄서비스

입원한 우리 아이! 돌봄이 필요할때
입원아동보호사에게 맡겨 주세요!

소중한 우리 아이가 병원에 입원했을 때, 돌봐 줄 손길이 필요할 때,
아동간병은 전문가에게 맡겨주세요. 입원아동보호사가 사랑으로 보살피겠습니다.

입원아동 돌봄서비스란?

입원아동 가정의 돌봄공백을 해소하고 양육의 부담을 줄여주는 서비스로서 만 12세 이하의 아동이 병원에 입원했을 때 전문교육을 이수한 보호사가 입원아동을 돌볼 수 있도록 지원하는 서비스입니다.

입원아동보호사란?

병원에 입원한 아동들의 건강과 안전을 지키기 위해 소정의 교육과 실습을 이수한 전문가로서 아동의 간병뿐만 아니라 정서적 안정까지 케어하는 전문 돌봄 서비스 제공자입니다.

- 대상** 병원에 입원한 만 3개월~ 만12세 이하 아동
- 내용** 아동 간병(복약, 식사 등), 정서교감을 통한 놀이지원 등
- 장소** 병원 입원실(통합간병 병동 제외)
- 이용시간** 08시 ~ 20시, 1일 1회 최소 4시간 ~ 최대 12시간 이하
- 이용금액** 1시간 1,400원 ~ 4,200원(소득에 따라 차등지원)

구분 (부모소득기준)	1등급	2등급	3등급
	수급자, 한부모, 차상위계층	중위소득 140% 이하	중위소득 140% 초과
시 지원금	12,600원(90%)	11,200원(80%)	9,800원(70%)
본인 부담금	1,400원(10%)	2,800원(20%)	4,200원(30%)

※ 2021년 서비스 가격 : 1시간 14,000원

신청방법

(재)광주여성가족재단으로 문의·신청
전 화 : 1899-5912 카카오톡 ID : 18995912
온라인 : www.광주아이키움.kr
팩 스 : 050-8094-5912



제출서류 (공통서류+소득증빙서류)

신청 당일(또는 서비스 개시일)까지 제출

공통서류

- 입원아동 돌봄서비스 신청서
- 입원확인 증빙서류 : 입원확인서 / 영수증 / 입원서약서 등 1가지 선택
- 주민등록등본(광주시 거주, 가족구성원 확인용)
가족관계증명서(가족구성원 추가 확인용)
※ 주민등록상 가족전체가 등재되지 않은 경우 가족관계증명서도 추가 제출

소득증빙서류

구분	구비서류
1등급	수급자 증명서, 차상위 증명서, 한부모가정 증명서
2등급	외벌이 ① 건강보험료 납부확인서(12개월분) ② 건강보험 자격확인(통보)서
	맞벌이 건강보험료 납부확인서(12개월분), (부모 각각 증빙)
3등급	공통서류(등본+입원확인증명서) 외 증빙서류 없음



2021년 건강보험료 소득판정기준표

기준 중위소득 140%

※ 노인장기요양보험료를 제외한 금액임 (단위: 원)

가구원수	소득기준	건강보험료 본인부담금		
		직장가입자	지역가입자	혼합
1인	2,559,000	88,303	56,856	89,069
2인	4,323,000	150,077	147,721	151,860
3인	5,578,000	194,212	204,791	197,243
4인	6,827,000	237,681	259,446	242,008
5인	8,060,000	278,094	309,041	286,737
6인	9,280,000	321,769	356,168	337,302
7인	10,496,000	380,152	420,252	414,255
8인	11,712,000	414,255	456,308	449,388
9인	12,928,000	449,388	494,952	486,115
10인	14,144,000	486,115	531,814	540,144



증빙 서류 신청방법

건강보험 관련

팩스, 문자 등 수신가능

- 전화 신청 ☎1577-1000**
국민건강보험공단
- 모바일(인증서 필요)**
M건강보험 앱 설치 후
제증명 팩스 신청
- 인터넷 신청**
국민건강보험 홈페이지

복지증명서 관련

- 정부 24(www.gov.kr) 발급
- 동행정복지센터 문의 (무인민원발급기 등)



아이돌봄 서비스 위탁운영기관 현황

□ 아이돌봄 서비스 이용절차

【'가~나'형】

- 정부지원 결정을 받은 후 아이돌봄서비스 이용
 - 관할 읍·면·동에서 사회보장급여 신청을 하여 '가·나·다' 유형 중의 하나로 정부지원 결정을 받은 후 지역 서비스제공기관에 서비스 신청 및 이용

【'라'형】

- 정부지원 결정 절차 없이 관내 서비스제공기관에 서비스 신청 및 이용
- ☎ 서비스 신청 : 1577-2514, 아이돌봄서비스 홈페이지 이용

□ 아이돌봄 서비스 위탁운영기관 현황

구분	기관명	주소	전화번호	비고
동구	빛고을종합사회복지관	동구 천변좌로 656	234-5801	
서구	서구건강가정·다문화가족지원센터	서구 상무대로1224번길 18	369-0075	
남구	사단법인 그루터기	남구 회서로 52번길 19	671-4147	
북구	북구건강가정·다문화가족지원센터	북구 하서로 195	461-1335	
광산구	사단법인 광주디아코니아	광산구 월곡산정로 80, 상가동 지하층 4호	959-9336	
광역거점	서구건강가정·다문화가족지원센터	서구 상무대로1224번길 18	369-0074	

우리지역 육아 정보를 알아 보아요

【 다자녀행복카드 신청안내 】

- 시행시기 : 2021년 1월 1일 이후
- 신청대상 : 둘째 이상 자녀를 출산한 다자녀가정
 - 둘째이상 자녀를 임신한지 7개월이상 된 가정
- 신청장소 : 광주은행 전지점
- 제출서류
 - 필수서류 : 신분증, 주민등록등본
 - 급여생활자 : 재직증명서, 원천징수영수증 등
 - 자영업자 : 사업자등록증, 종합소득세납세증명원 등
 - * 신용카드 발급은 광주은행 발급지침에 의거합니다.
 - 사업내용 : 다자녀가정에게 제품 구매 및 서비스 이용 시 할인혜택 제공
 - 참여업체 : 참여업체 소개 바로가기
 - 발급절차 : <https://isarang.kjbank.com/cardRQ.do> 홈페이지 발급
- 참여업체 모집
 - 광주시에서는 민·관 공동으로 다자녀가정에게 경제적·문화적 혜택을 제공하는 「다자녀행복·아이사랑카드사업」에 참여를 희망하는 협력업체를 모집합니다.
 - 모집기간 : 연중(지속)
 - 참가신청 : 자치구 출산담당부서 / 출산보육과(☎ 062-613-3141)
 - 모집대상 : 금융, 유아용품, 서비스업, 제조업 등 관내 기업체
 - 사업방법 : 아이사랑카드를 소지한 가정에게 할인서비스 제공

우리지역 육아 정보를 알아 보아요

【 다자녀행복카드 신청안내 】

○ 참여종류 및 우대범위

- 참여업체 : <https://isarang.kjbank.com/organA.do> 참여업체 소개 바로가기

- 발급절차 : <https://isarang.kjbank.com/index.do> 홈페이지 바로가기

- 참여종류 및 우대범위

1. 금융기관 : 출생기념통장 출시, 대출금리 · 수수료 우대 또는 면제
2. 의료기관 : 비급여 및 건강검진비 할인
3. 양육 : 유치원, 어린이집, 유아용품사, 산후조리원등 할인
4. 학원 : 논술 · 영어 등 보습학원, 음악 · 미술 등 예체능학원 등록 시 할인
5. 서비스업 : 이 · 미용요금 및 목욕요금 할인, 음식점 할인
6. 유통업체 : 백화점, 대형할인마트 내 제품 구매 시 할인
7. 제조업체 : 의류 · 식품 · 유제품 등 향토기업 제품 구매 시 할인
8. 문화예술 : 영화관, 연극, 공연, 서점 등 이용시 할인
9. 가전 · 자동차 : 주유 할인, 자동차 · 가전판매업소 제품 구입 시 할인
10. 기타 : 관련 민간기업 · 단체의 모든 이용가능 서비스

※(인센티브) 다자녀가정 우대점 인증스티커 교부, 시 · 자치구 홈페이지 게시 홍보 등

우리지역 육아 정보를 알아 보아요

광주광역시 놀이시설 현황(동구, 남구)

	기관명/시설명	연락처	주 소
1	동구문화센터	225-4566	동구 남문로 646 동구문화센터
2	광주푸른마을공동체센터 어린이실내놀이터	0507-1349-8977	동구 동명로 67번길 29
3	푸른마을공동체장난감도서관	608-8980	동구 동명로67번길 29
4	국립아시아문화전당	1899-5566	동구 문화전당로 38
5	광주천 물놀이장(동산타워 검색)		동구 용산동 636(용산물놀이장)
6	광주영상 복합문화관	350-9340	동구 제봉로 96
7	무등산 지산유원지	221-2760	동구 지호로 164번길 23
8	조선대학교 장미축제		동구 필문대로 309
9	고싸움놀이영상 체험관		남구 고싸움로 2
10	광주 푸른길공원종점		남구 무들길 15
11	남구청소년수련관 유아수영프로그램	670-5000	남구 봉선로 208
12	승천보 유아놀이터		남구 승천보길 90
13	영산강 문화관		남구 승천보길 90
14	빛고을 농촌테마공원	670-3852	남구 양과동 1290
15	광주사직공원 전망대		남구 양림동 제중로
16	아이사랑 장난감도서관	714-2051	남구 양림로73 서양새마을금고 3층
17	구림방젯골장난감도서관	671-8400	남구 용대로 183번길 13
18	남구 청소년도서관	607-2546	남구 제석로 100
19	광주문화재단	607-7400	남구 천변좌로 338번길 7
20	양림동 문화마을		남구 천변좌로 446번길 7
21	제봉산 마법의 숲 체험원		남구 포충로 767
22	광주 힐링가든센터		남구 포충로 966-15

우리지역 육아 정보를 알아 보아요

광주광역시 놀이시설 현황(복구)

	기관명/시설명	연락처	주 소
1	광주 해바라기공원(광천동 고수부지)		북구 광천동 천변좌하로 610(광암교)
2	북구청소년수련관 창의프로그램	268-2321	북구 대천로 86
3	맥문동 숲길	410-6439	북구 동문대로 249번길(문흥동 803-1)
4	힐링플라워 스마트팜	410-6439	북구 망월동 732-4(동광주로컬푸드 뒤편)
5	첨단 영산강대상공원 유아숲체험원		북구 북문대로 272번길
6	광주역사민속박물관(구시립민속박물관)	613-5337	북구 서하로 48-25
7	신안동 산터리니마을 도시정원		북구 신안동 243
8	전남대학교 박물관	530-3583	북구 용봉로 77
9	광주 우치공원	613-5860	북구 우치로 677
10	한새봉 농업생태공원		북구 일곡택지로 107 앞
11	어린이교통공원	972-0054	북구 임방울대로 877 어린이교통공원
12	청소년성문화센터-영유아대상 성교육PRO	522-1388	북구 중가로43 7층(유동 107-5번지)
13	꿈나무 장난감도서관	419-8050	북구 중문로 지하 58 꿈나무사회복지관내
14	국립 광주과학관	960-6210	북구 첨단과기로235
15	광주시민의숲(물놀이장, 유아학습장, 트리하우스, 오름놀이터)		북구 추암로 44
16	광주호 호수생태원	613-7891	북구 충효동 442-6
17	무등산 반디마을(평촌)	613-7891	북구 평촌길15
18	무등산 풍암정(무등산 분청사기전시설)		북구 풍암제길117
19	양산호수공원		북구 하서로311
20	광주시립미술관 어린이갤러리	613-7100	북구 하서로52
21	광주중외공원	613-7100	북구 하서로52

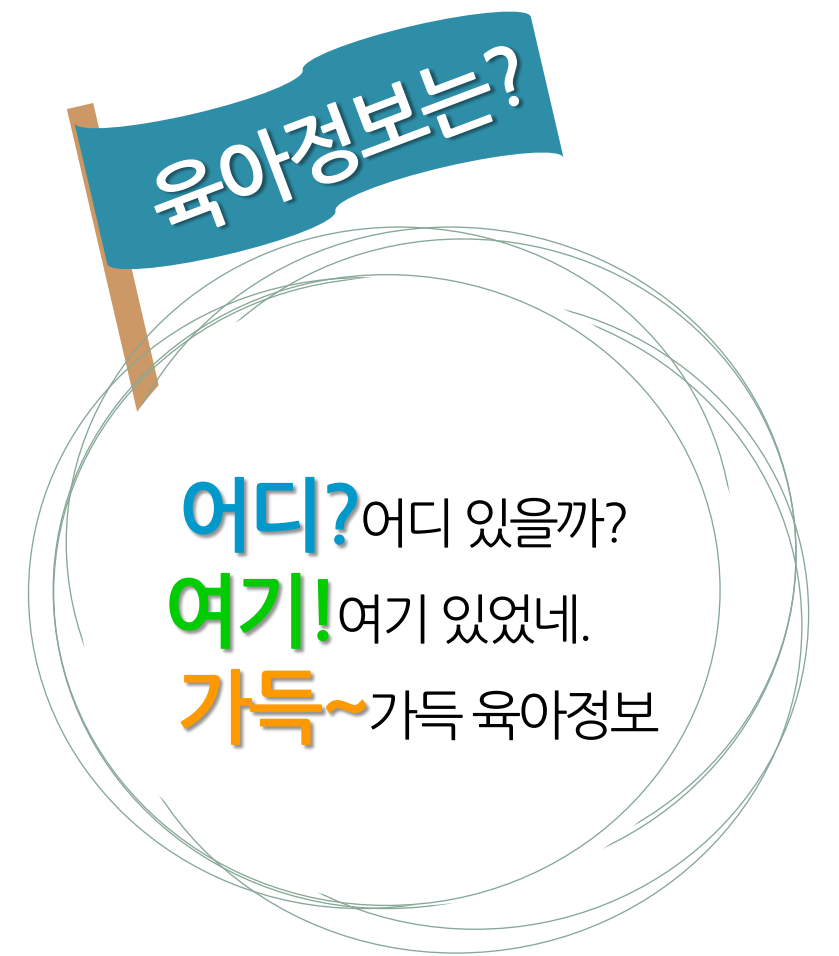
우리지역 육아 정보를 알아 보아요

광주광역시 놀이시설 현황(광산구)

	기관명/시설명	연락처	주 소
1	운남 어린이도서관	960-8310	광산구 목력로 153번길 56
2	무양 근림공원 유아숲체험원	960-8679	광산구 산일로 21번길 42
3	황룡 친수공원(유채꽃)		광산구 선암동 241-31
4	이야기꽃 도서관 아이도서관	960-6811	광산구 선운중앙로 67번길 6
5	송산유원지	960-8711	광산구 송산동 195
6	1913 송정역시장		광산구 송정로 8번길 13
7	도깨비 어린이도서관	962-1279	광산구 신가동 1287번지 2층
8	동강아지어린이 작은도서관	954-9788	광산구 신가동 99-4 신가빌딩 3층
9	송정 근린공원(금봉산)		광산구 신촌동 산4
10	쌍암공원 내 생태농업공원		광산구 쌍암동 첨단중앙로 182번지 40 앞
11	글마루 행복학습센터/글마루 작은도서관	452-8743	광산구 왕버들로 251번길27
12	하남 희망장난감도서관	952-0706	광산구 우산동 1571-1
13	하늘색 어린이문고	433-9232	광산구 장덕로 137번길 39
14	원당산 유아숲체험원	960-8679	광산구 장덕로 96번길 15
15	송산 물빛유아숲체험원	960-8679	광산구 지평동 산27
16	광산구 청소년수련관 유아축구프로그램	971-5533	광산구 첨단중앙로 182번길 39 쌍암공원관리사무소
17	경암 근린공원 유아숲체험원		광산구 하남대로 54번길 경암근린공원
18	신창 생태유아숲 체험원		광산구 신창로 105번길 23-17
19	드림잡스쿨	513-7113	광산구 남돌길 11-19



[참고자료]



- 2021 보육사업안내
- 2020 나에게 힘이 되는 복지 서비스
- 제 4차 어린이집 표준보육과정 해설서

▶ 정부 홈페이지

- 보건복지부 www.mohw.go.kr
- 여성가족부 www.mogef.go.kr

▶ 관련 홈페이지

- 복지로 www.bokjiro.go.kr
- 임신육아종합포털 아이사랑 www.childcare.go.kr
- 아이돌봄서비스 www.idolbom.go.kr
- 중앙육아종합지원센터 central.childcare.go.kr

감사합니다 



우리지역 육아 정보를 알아 보아요