



육아종합지원센터에서 만나는

부 모 교 육

육아정보는?

2021

어디? 어디 있을까? **여기!** 여기 있었네. **가득~** 가득 육아정보

[포괄적 양육정보 안내]



# 목 차

육아정보는?

어디? 어디 있을까?  
여기! 여기 있었네.  
가득~ 가득 육아정보

PART  
01

## 양육지원서비스 가 궁금해요

- 아동수당 4
- 양육수당 5
- 아이돌봄서비스 7
- 시간제보육서비스 9
- 육아종합지원센터 11

PART  
02

## 보육지원서비스 가 궁금해요

- 어린이집 입소 기준 20
- 보육료 지원 25
- 국민행복카드 32
- 보육지원체계 개편 34
  - 기본보육 이해하기 35
  - 연장보육 이해하기 37
  - 보육지원체계 Q&A 42
- 전자출결시스템 안내 45
- 제4차 표준보육과정 소개 46
- 누리과정(3-5세 보육과정) 소개 49
- 어린이집/유치원 정보공개 52

PART  
03

## 강원도육아정보 가 궁금해요

- 강원도 육아종합지원센터 소개 56
- 강원도 지원서비스소개 58

육아정보는?

어디? 어디 있을까?

여기! 여기 있었네.

가득~ 가득 육아정보

# 양육지원서비스가 궁금해요

아동수당 · 양육수당 · 돌봄 서비스 · 육아지원전문기관 소개



## 아동수당



### ● 아동수당이란 무엇일까요?

- 아동양육에 따른 경제적 부담을 경감하고 아동의 건강한 성장 환경을 조성하여 아동의 기본적 권리와 복지 증진에 기여하기 위해 도입
- 소득 재산 등 경제적 수준과 무관하게 보편적으로 국내에 거주하고 있는 **만 7세 미만 모든 아동(0~83개월)에게 1명당 매월 10만원 지급(매월 25일)**

※ (국적·주민등록) 아동이 대한민국 국적을 보유해야 하고, 주민등록번호가 부여되어야 함

☞ 2019년 9월1일부터 만 7세 미만의 모든 아동까지 확대

### ● 아동수당은 어떻게 신청하나요?

- 보호자 또는 대리인이 아동의 주민등록 상 주소지 읍·면·동 주민센터에서 신청
  - ☞ 아동수당은 미 신청하면 지급되지 않으니 반드시 신청
- 복지포 웹사이트(<http://www.bokjiro.go.kr>) 또는 모바일 '복지포' 앱(APP)을 통해 신청 가능

※ 온라인 신청은 아동의 보호자가 부모인 경우에만 가능하며, 그 외의 경우 (위탁부모 등)에는 방문신청

※ 신생아는 출생일 포함 60일 이내 신청하면 출생일이 속하는 달부터 소급하여 수당 지급

## 양육수당



### ● 양육수당은 무엇일까요?

- 어린이집 및 유치원을 이용하지 않는 아동에 대한 부모의 양육비용 부담 경감을 통해 정부지원의 형평성 문제 해소 및 재가 아동의 건강한 성장발달 지원을 목적으로 하는 서비스
- 대한민국 국적을 가진 자로, 주민등록법에 의해 주민등록번호(재외국인 등록·관리 가능)를 발급 받은 아동에게 지원

### ● 양육수당은 어떻게 신청하나요?

- 등록지 읍·면·동 주민센터에 방문하거나 복지로에서 온라인신청 (<http://www.bokjiro.go.kr>)
- ☞ 신청일을 기준으로 지원이 결정되나, 출생일로부터 2개월(출생일 준항 60일) 이내 양육수당 신청할 경우에만 소급지원함
- ※ 어린이집 입·퇴소 시, 보육료-양육수당 간의 서비스 변경 시, 반드시 변경 신청 필요

※ 지원기간: 시·군·구가 양육수당을 지원하기로 결정한 날이 속한 달부터 초등학교 취학 연도의 2월까지 지원

✓ 자녀의 보육 상황(가정양육↔어린이집 ↔유치원)에 따라 서비스 변경신청이 필요 하니 이점 유의해 주세요!

✓ 변경 신고일이 15일 이내인 경우- 양육수당 전액 지원(해당월 보육료 지원불가)

## 양육수당



### ● 구비서류는 무엇인가요?

방문 시 구비서류	비고
사회복지서비스 및 급여 제공(변경) 신청서	공통
양육수당 입금계좌 통장사본(신청인 명의 통장) 1부 ※ 신청인 명의 통장 개설이 불가능한 경우 아동명의 통장 가능(타인명의 불가)	
신청자 신분증서(주민등록증, 자동차운전면허증 등 본인 확인 가능한 증서)	

※ 온라인 신청은 대상 아동의 부모만 신청 가능하며 구비서류 없음

※ 신청 아동의 부모가 아닌 경우 별도 서류가 필요하니 홈페이지 참조

### ● 지원 금액은 얼마인가요? (복지로 홈페이지 참고, 2021년 기준)

연령(개월)	양육수당	연령(개월)	농어촌 양육수당	연령(개월)	장애아동 양육수당
12개월 미만	월 200천원	12개월 미만	월 200천원	36개월 미만	월 200천원
24개월 미만	월 150천원	24개월 미만	월 177천원		
24개월 이상 ~86개월 미만 (취학전)	월 100천원	36개월 미만	월 156천원	36개월 이상 ~86개월 미만 (취학전)	월 100천원
		48개월 미만	월 129천원		
		48개월 이상 ~86개월 미만 (취학전)	월 100천원		

### 아이돌봄서비스



#### ● 아이돌봄서비스는 무엇일까요?

- 부모의 맞벌이 등으로 양육공백이 발생한 가정의 만 12세 이하 아동을 대상으로 아이돌보미가 찾아가는 돌봄서비스 제공

#### ● 아이돌봄서비스는 어떤 종류가 있나요?

시간제 서비스	(기본) 1회 2시간 이상, (추가) 최소 30분 단위			
	<table border="1"> <tr> <td>일반형</td> <td>- 시간당 10,040원 - 등·하원 및 준비물 보조, 임시보육, 놀이활동, 준비된 식사 및 간식 챙겨주기 (가사 활동 제외)</td> </tr> <tr> <td>종합형</td> <td>- 시간당 13,050원 - 일반형 + 돌봄 관련 가사 활동 제공 (아동관련 세탁물, 놀이 공간 청소, 아동 식사 조리 및 설거지 등)</td> </tr> </table>	일반형	- 시간당 10,040원 - 등·하원 및 준비물 보조, 임시보육, 놀이활동, 준비된 식사 및 간식 챙겨주기 (가사 활동 제외)	종합형
일반형	- 시간당 10,040원 - 등·하원 및 준비물 보조, 임시보육, 놀이활동, 준비된 식사 및 간식 챙겨주기 (가사 활동 제외)			
종합형	- 시간당 13,050원 - 일반형 + 돌봄 관련 가사 활동 제공 (아동관련 세탁물, 놀이 공간 청소, 아동 식사 조리 및 설거지 등)			
영아종일제 서비스	- (기본) 1회 3시간 이상, (추가) 최소 30분 단위 - 시간당 10,040원 - 만 3개월~만 36개월 이하 아동의 가정에 찾아가 종합적인 돌봄 서비스 제공 (건강, 위생, 영양, 교육 등 영아 돌봄 관련 활동. 가사 활동 제외)			
질병감염아동지원	- 1회 2시간 이상 - 시간당 12,050원 - 질병 아동의 병원 동행 및 재가 돌봄 서비스 제공(아동의 질병 관련 사항 매일 가정에 전달, 입원한 아동 병원 내 돌봄 서비스 불가)			
기관연계 서비스	- 최소 30분 단위 - 시간당 16,870원 - 사회복지시설, 학교, 보육시설 등 이용 아동에 대한 돌봄 보조 역할을 수행할 아이돌보미 파견 서비스 제공 (아이돌보미는 만 2세이하와 만 3세 이상 아동을 동시에 돌볼 수 없음)			

※ 종합형 서비스 이외 모든 서비스에서 가사 활동 제외

(자세한 사항은 아이돌봄서비스([www.idolbom.go.kr](http://www.idolbom.go.kr)) 에서 확인 가능)

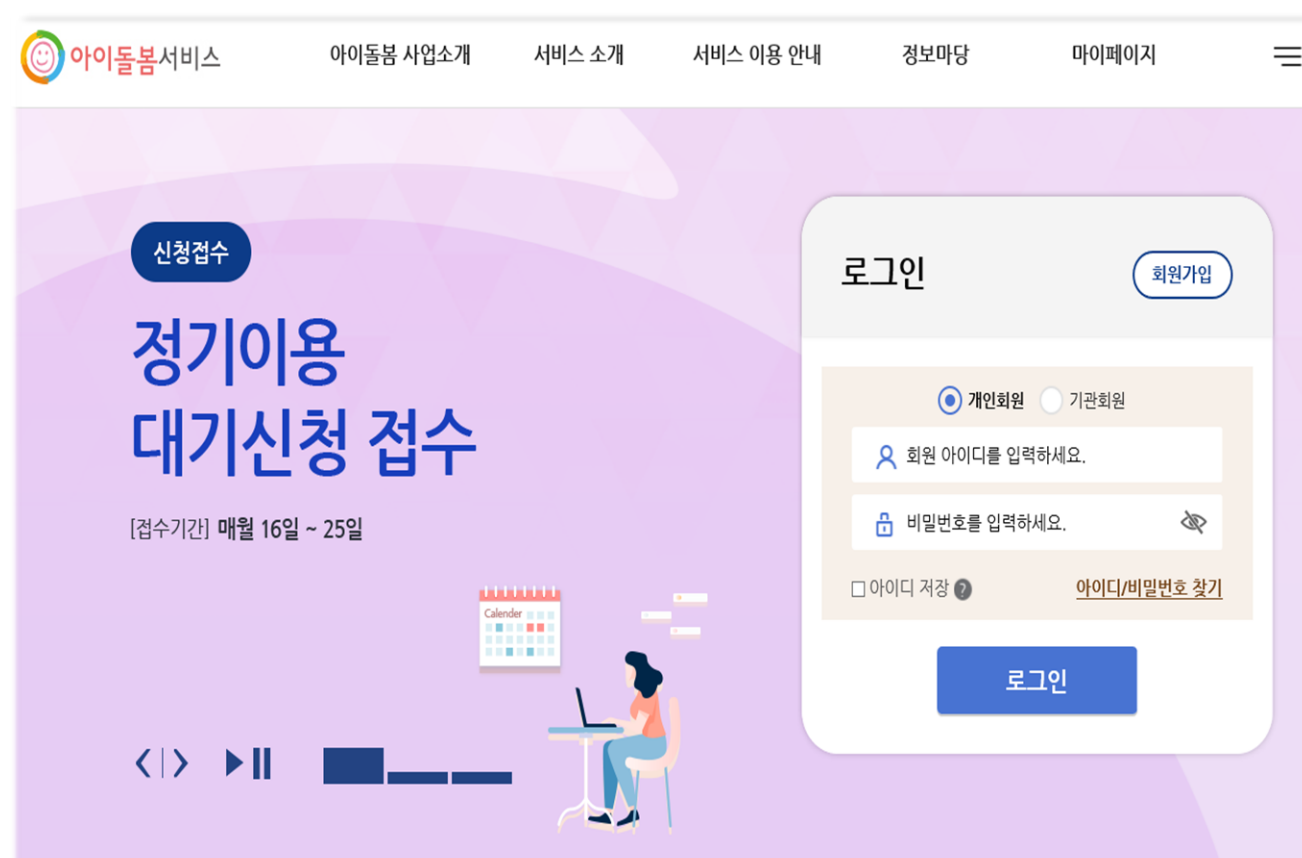
### 아이돌봄서비스

#### ● 아이돌봄서비스는 어떻게 신청하나요?

- ① 아이돌봄 홈페이지(www.idolbom.go.kr)에서 회원가입 후 정회원 전환 신청
- ② 정회원이 되면 바로연계 서비스 이용 가능하며 정기적으로 이용 원하는 가정은 정기 이용 대기신청을 하여 서비스 제공 받을 수 있음

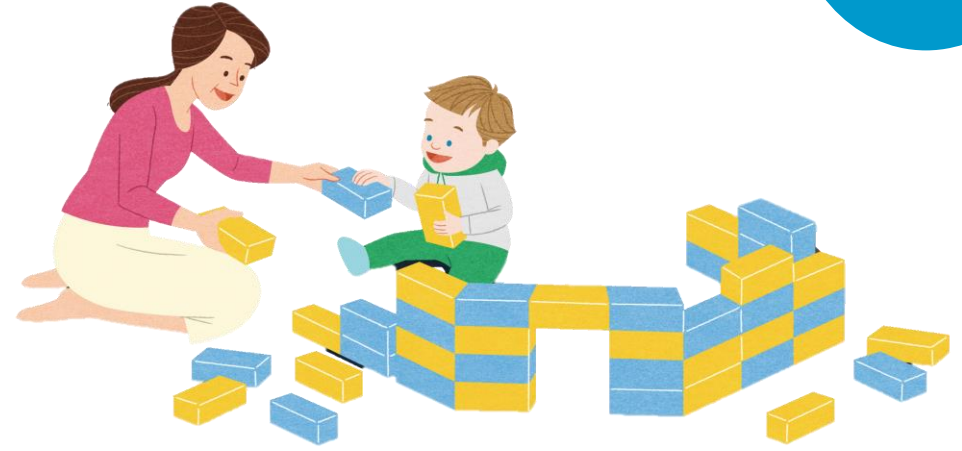
#### ※ 서비스 종류

- 정기이용: 다음달 희망 이용 일시와 돌봄 아동, 돌봄 요청사항 등록 및 서비스 신청
- 정기이용 대기신청: 대기가정 등록 후 대기 신청 가능, 다음달 희망 이용 일정 선택하여 신청
- 일시연계: 신청서 작성시간 기준 4시간 이후부터 작성일 포함 3일 이내의 희망 이용일시와 돌봄 아동, 돌봄 요청사항 등록
- 질병감염아동지원: 신청방법은 정기이용과 동일, 증빙서류는 빠짐없이 구비하여 1주 이내에 제출해야 정부지원 가능





### 시간제 보육서비스



#### ● 시간제보육이란 무엇인가요?

- 가정양육 시에도 지정된 제공기관에서 시간단위로 보육서비스를 이용하고 이용한 시간만큼 보육료를 지불하는 보육서비스
- 시간제보육 제공기관으로 지정된 어린이집과 육아종합지원센터 등에서 서비스 제공

#### ● 시간제보육 서비스 이용대상 및 지원내용은 무엇인가요?

구분		지원내용
지원대상		어린이집, 유치원 등을 이용하지 않고 양육수당을 수급 중인 영아 (6개월 이상 ~ 36개월 미만 영아)
지원시간		월 80시간
시간제 보육료	정부 지원금	시간당 3천원
	부모 자부담	시간당 1천원

#### ● 시간제보육 서비스 결제 및 예약 방법은 어떻게 되나요?

- 결제방법: 국민행복카드로 이용 시 마다 결제  
(서비스 이용 전 국민행복카드 발급 필수, 기존 아이행복카드 사용가능)
- 신청방법: 임신육아종합포털 아이사랑(www.childcare.go.kr)을 통한 온라인 신청 및 전화 (☎ 1661-9361)
- 신청기간: (사전예약) 서비스 이용일 1일전까지, (당일예약) 서비스 이용 당일 15시까지

## 시간제 보육서비스

### ● 시간제보육 이용방법 및 절차는 어떻게 되나요?

- 시간제보육 서비스는 사전에 임신육아종합포털(PC)에 회원가입(공인인증서 등록) 및 시간제 보육 아동 등록 후 이용 가능
- 관리 및 제공기관(시간제보육 제공기관 및 시도 육아종합지원센터)에 방문하여 아동 등록 가능 (단, 이 경우 향후 시간제보육 예약은 전화예약으로만 가능)

구분	단계별 이용방법	부모 이용 절차	
서비스 이용 전	인터넷(PC이용) www.childcare.go.kr 또는 방문 등록(관리/제공기관)	인터넷 이용 시(이용자 본인)	관리/제공기관 방문 시
		회원가입(공인인증서 등록) 및 시간제보육 아동 등록	시간제보육 아동 등록 관련 개인 서류 제출 필요
서비스 이용 시	온라인 신청 www.childcare.go.kr m.childcare.go.kr 또는 전화 신청 ☎ 1661 - 9361	시간제보육 제공기관 검색 후 선택	
		시간제보육 신청(이용기간, 이용일, 이용시간 등 선택) *관리/제공기관에 방문하여 아동 등록을 진행한 경우 전화 예약만 가능	
		시간제보육 이용	
서비스 이용 후	시간제보육 이용료 결제 (국민행복카드 결제)	예약한 시간을 기준으로 자동 계산, 정부지원금은 실제 이용한 시간에 대해서만 지원	

※ 전화 신청 시 이용하고자 하는 지역의 시·도육아종합지원센터로 연결

※ 국민행복카드로 결제하여야만 정부 보조금이 지원되며 국민행복카드 이외의 결제수단(현금)으로 결제 시에는 전액 본인부담(시간당 4,000원)

- 서비스 제공 기관은 '임신육아종합포털'의 「어린이집」 → 「시간제 보육 사업」 → 「시간제 보육 기관 찾기」 에서 지역별로 확인하실 수 있습니다.

※ 운영시간: 평일(월 ~ 금) 오전 9시 ~ 오후 6시

### 육아종합지원센터



#### ● 육아종합지원센터는 어떤 곳인가요?

- 보육 및 양육에 관한 정보의 수집·제공 및 보육교직원·부모상담 등을 제공하기 위하여 보건복지부장관과 지방자치단체의 장이 설치·운영하는 육아지원 기관 (법 제7조)

#### ● 육아종합지원센터는 무엇을 하나요?

가정양육 지원	어린이집 지원	센터 지원
<ul style="list-style-type: none"> <li>▪ 부모교육</li> <li>▪ 영유아 체험·놀이공간 및 프로그램 제공</li> <li>▪ 부모상담</li> <li>▪ 장난감 및 도서 대여 서비스</li> <li>▪ 시간제보육 서비스 제공</li> </ul>	<ul style="list-style-type: none"> <li>▪ 표준보육과정 교육</li> <li>▪ 어린이집 보육컨설팅</li> <li>▪ 보육교직원에 대한 영유아학대 예방 교육 및 상담</li> <li>▪ 열린어린이집 운영 지원</li> <li>▪ 대체교사 지원 및 관리</li> <li>▪ 개정 누리과정 연수</li> <li>▪ 보육교직원 교육 및 상담</li> </ul>	<ul style="list-style-type: none"> <li>▪ 직원역량강화교육</li> <li>▪ 센터운영지원</li> <li>▪ 센터평가</li> <li>▪ 센터 우수운영사례 공모</li> <li>▪ 센터 이용사례 공모</li> </ul>

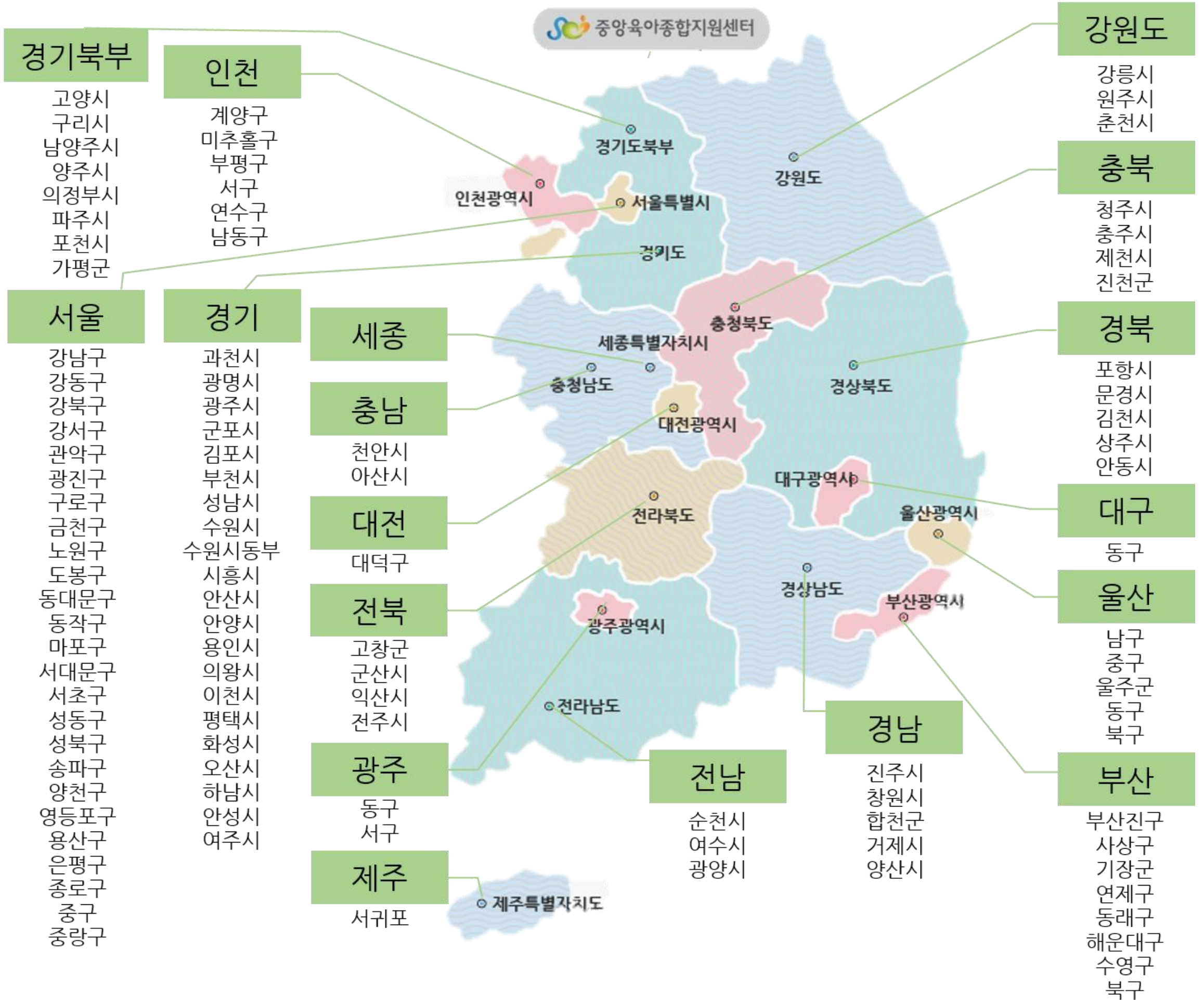
#### ● 어떻게 이용할 수 있나요?

- 중앙육아종합지원센터 홈페이지  
'센터 소개 → 전국 센터 현황'에서 지역 내 육아종합지원센터를 확인하여  
각 센터로 이용 문의  
( <http://central.childcare.go.kr> )



☎ 육아종합지원센터 대표전화 : 1577-0756

### 육아종합지원센터



### ● 육아종합지원센터는 어디에 있나요?



- 중앙을 포함하여 시도 및 시군구육아종합지원센터 총 123개소가 운영되고 있으며, 지역별로 개소를 준비 중인 센터가 있음 \* 2021년 4월 기준

### 육아종합지원센터



#### ● 육아종합지원센터의 부모교육 무엇인가요?

- 부모됨, 영유아의 발달 등에 대하여 배우며 부모의 올바른 역할 정립을 돕는 교육으로 입문, 기본, 심화과정을 통해 영유아의 발달 과정상의 특성과 양육 사례별 대응방법, 자녀 강점에 따른 놀이 방법 등을 안내

#### ● 육아종합지원센터의 부모교육 과정은 어떻게 되나요?

##### 아이와 함께 성장하기

**입문**  
클로버 (부모대상)

- 소중한 나
- 멋진 아이
- 긍정적인 가족
- 아름다운 이웃

**입문**  
클로버 (부모·자녀 체험활동)

- 긍정적인 가족
- 아름다운 이웃

**기본**  
포괄적 양육정보 안내

- 육아정책 소개
- 육아지원 서비스 안내
- 지역 내 육아정보 안내

**심화**  
가정 내 놀이환경 점검

- 놀이환경 중요성 인식
- 발달에 적합한 놀이환경 구성 및 안전관리

※ 제4차 표준보육과정 개정으로 인한 대면(화상)교육 일시 중단

**심화**  
부모 양육태도 점검

- 부모-자녀 놀이태도 점검
- 부모-자녀 놀이행동 촉진 방법 안내

##### 클로버



##### 가정 내 놀이환경 점검



##### 자녀권리존중



##### 아동학대 예방



##### 아이 마음 헤아리기

**기본**  
자녀 권리존중

- 자녀권리 인식 정도 자기 점검
- 다양한 사례 중심의 양육방법 소개

**기본**  
아동학대 예방

- 영유아 인권 중요성 이해
- 아동학대 예방 인식 강화
- 가정 내 아동학대 예방을 위한 양육방법

**심화**  
영유아 발달 이해

- 자녀의 개별 특성 이해
- 자녀 강점에 따른 놀이방법, 상호작용법 안내

##### 영유아 발달 이해



##### 포괄적 양육정보 안내



##### 내 마음 토닥이기

**심화**  
양육 스트레스 관리

- 아직은 낯선 이름, 엄마
- 엄마라는 무거운 짐
- 알아야 쉬워지는 육아
- 함께하는 육아의 어려움

##### 양육 스트레스 관리



## 육아종합지원센터

### ● 육아종합지원센터의 비대면 부모교육 무엇인가요?

- 코로나19 및 감염병 확산 방지 예방을 위한 공통 부모교육으로, 상시 운영 및 부모의 참여를 활성화할 수 있도록 운영

### ● 육아종합지원센터의 비대면 부모교육 과정은 어떻게 되나요?



#### 집에서도 놀(면서) 자(란다)

- 온라인 교육을 이수한 부모의 신청에 따라 놀이키트 제공



#### 놀이를 부탁해

- 다양한 영유아 놀이 활동을 소개하는 놀이 자료집 제공



#### 놀(면서)자(란다) 알(수록)자(란다)

- 부모와 자녀의 놀이하는 모습이 담긴 영상 관찰 후 전문가 의견서 제공

## 육아종합지원센터



### ● 육아종합지원센터의 부모교육은 누가, 어떻게 신청하나요?

- 영유아 부모 또는 양육자, 부모-자녀가 함께 참여할 수 있으며, 전국의 육아종합지원센터에 신청 가능
- 육아종합지원센터에서는 대면(화상), 비대면, 온라인 부모교육이 진행되며 교육 운영 및 일정은 센터별로 상이하니, 지역센터로 문의 바람

#### ① 중앙육아종합지원센터 홈페이지 → 교육(행사)일정 클릭



#### ② 가정양육지원 → 센터별 → 해당 지역 선택



번호	구분	센터명	제목	행사기간	신청하기
136	공동부모교육	서울/성동구	[공동부모교육]5월 영유아 발달이해 부모교육(5차)	2019-05-31~2019-05-31	비로가기
135	공동부모교육	서울/관악구	자녀관리준중 부모교육 '준중받는 아이, 함께 크는 부모'	2019-05-31~2019-05-31	비로가기
134	공동부모교육	서울/성동구	[공동부모교육]부모/자녀체험활동(소통을 가요)	2019-05-31~2019-05-31	비로가기
133	공동부모교육	서울/서초구	자녀관리준중 부모교육 '준중받는 아이, 함께 크는 부모'-실제편	2019-05-31~2019-05-31	비로가기
132	공동부모교육	서울/마포구	자녀관리준중(영어편) 및 아동학대예방 부모교육	2019-05-31~2019-05-31	비로가기



육아종합지원센터에서 만나는

**부 모 교 육**

- ▶ 신청대상 영유아 부모 및 자녀, 관내 어린이집
- ▶ 신청방법 전국 육아종합지원센터 전화 접수/홈페이지 접수/방문 접수
- ※ 센터별로 교육 신청일정이 상이하니, 지역 센터로 문의바랍니다.

### 육아종합지원센터



중앙육아종합지원센터 유튜브 [www.youtube.com](http://www.youtube.com)  
 중앙육아종합지원센터 홈페이지 [central.childcare.go.kr](http://central.childcare.go.kr)  
 가정양육 지원사업 → 공통 부모교육 → 온라인 부모교육

## ● 온라인 부모교육은 어디서 들을 수 있나요?

■ 중앙육아종합지원센터 유튜브 채널 또는 홈페이지에서 온라인 부모교육 수강 가능

👉 지금 바로 QR코드를 찍어서 확인해보세요



### 아이와 함께 성장하는 마음 대화법

멋진아이 골든벨	소개	멋진아이 유레카	소개
	중립언어로 말하기		생각을 여는 질문하기
	나의 대화신호등 알아보기		대화 CCTV
	Oh! No 대화, Oh! Yes 대화		위험한 칭찬, 위대한 칭찬 알아보기

### 애니메이션을 통해 들여다 보는 아이마음

낮가림	옆집에 거인들이 살고 있어요	신체적 학대	엄마 내가 싫어?
애착물	내 친구 보들빠방	방임	혼자 있는 건, 정말 무서워
또래간 다툼	이제 같이 놀아도 돼?	영유아 성 행동 이해	새우가 좋아서 그랬어
형제간 다툼	마음이 기울어지면 터지는 풍선!		봄이는 아빠가 궁금해
미디어 중독	아빠보다 아빠어플!	스마트폰 과의존 예방	몰래 봐서 미안해
	딱 한 개만 보려고 했는데...		엄마는 무무보다 스마트폰?
편식	밥 먹기 전쟁!		아빠와 봄이의 스마트폰 어드벤처
떼쓰기	나는 불! 아빠는 얼음!	통이야 엄마랑 놀자	
거친 놀이를 즐기는 아이	진정한 정글의 왕!		
놀이의 중요성	장난감이 되어버린 전집		

### 정보제공을 위한 부모 교육용 영상

영유아 성 행동 이해	영유아 성 발달 및 성 행동의 이해
	가정에서 이렇게 도와주세요
	어린이집에서는 이렇게 지원해요
스마트폰 과의존 예방	스마트폰 과의존 NO, 스마트한 부모되기 ON

### 부모의 마음을 토닥이는 시간

양육 스트레스 관리	소개 영상
------------------	-------

온라인에서도 만나요~





## 육아종합지원센터

### ● 육아종합지원센터의 부모 상담은 어떻게 이루어지나요?

- 지원대상 : 취학 전 모든 영유아 및 부모
- 지원내용 : 대면(화상)상담(개별상담, 집단상담) 및 비대면상담(전화, 홈페이지 등)
- ※ 상담 운영방법 및 내용은 센터마다 상이하므로 자세한 사항은 해당지역 육아종합지원센터로 문의 바람

### ● 육아종합지원센터의 장난감·도서 대여 및 놀이(체험) 공간 제공은 어떻게 이루어지나요?

- 지원대상 : 취학 전 모든 영유아 및 부모
- 지원내용 : 장난감·도서 대여 및 놀이(체험) 공간 제공
- ※ 장난감·도서 대여 및 놀이(체험)실 운영 내용은 센터마다 상이하므로 자세한 사항은 해당지역 육아종합지원센터로 문의 바람



※ 아직 궁금한 것이 있으신가요?

대표 사이트 안내

- 보건복지상담센터 <http://www.129.go.kr>
  - 복지로 <http://www.bokjiro.go.kr>
  - 임신육아종합포털 아이사랑 [www.childcare.go.kr](http://www.childcare.go.kr)  
(모바일)m.childcare.go.kr
- 
- 양육수당 신청 [www.bokjiro.go.kr](http://www.bokjiro.go.kr)(복지로)
  - 아이돌봄지원 서비스 아이돌봄 서비스센터  
☎ 1577-2514
  - 시간제 보육 [www.childcare.go.kr](http://www.childcare.go.kr) ☎ 1661-9361

➤ 플레이스토어, 앱스토어에서 '복지' 또는 '임신육아' 검색

〈복지로〉



〈임신육아종합포털〉



육아정보는?

어디? 어디 있을까?

여기! 여기 있었네.

가득~ 가득 육아정보

# 보육지원서비스가 궁금해요

어린이집 입소 기준 · 보육료 지원 · 보육지원체계 개편 · 제 4차 표준보육과정 · 개정 누리과정 ·  
어린이집/유치원 정보공개



## 어린이집 입소 기준



### ● 어린이집 입소대기 신청이란 무엇인가요?

- 어린이집 이용을 원하는 보호자는 시간, 장소의 제한없이 온라인으로 입소 대기 신청
- ※ 어린이집 원장은 입소대기관리시스템을 통해 입소 대기자를 실시간으로 공개하여 투명하게 운영

### ● 어린이집 입소대기 신청은 어떻게 하나요?

〈입소대기 등록 시점〉 연중 수시 가능

〈입소대기 신청 어린이집 수〉 재원중인 아동 2개소, 미 재원중인 아동 3개소

〈입소대기 대상 아동 범위〉 대한민국 국적을 가진 보육 나이 만 0세~만 5세(단, 장애아동은 만 12세까지 가능)

※ 경기도 「0세아 전용어린이집」의 경우, '입소일' 기준 생후 18개월까지 영아만 입소 가능(입소대기 중에 18개월 초과 시 입소 자격이 상실되므로 해당 어린이집에 반드시 상담 필요)

〈대상 어린이집〉 입소 우선순위를 적용하는 전체 어린이집에 대하여 입소대기 신청 가능(직장, 협동 어린이집 제외)

※ 입소우선순위 해당 여부: '입소일' 기준

#### ➤ (온라인 신청 시)

부모 또는 보호자가 임신육아종합포털 아이사랑(www.childcare.go.kr)에 접속하여 입소신청

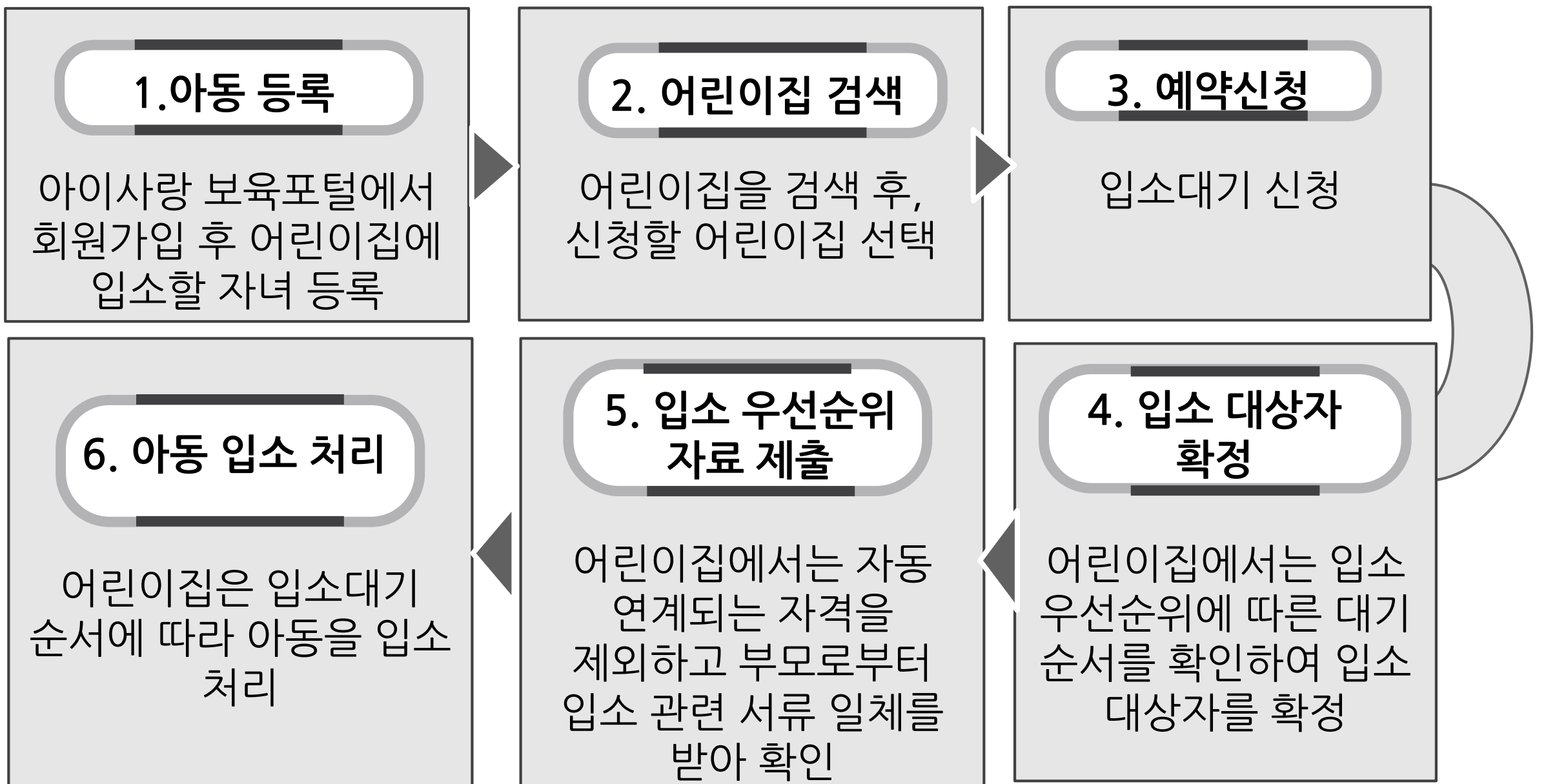
※ 외국인 아동의 경우 임신육아종합포털에서는 입소대기 신청이 불가하며, 입소대기를 신청하려는 어린이집 또는 어린이집이 위치한 지역의 지자체로 입소대기 신청 요청

#### ➤ (어린이집 방문 시)

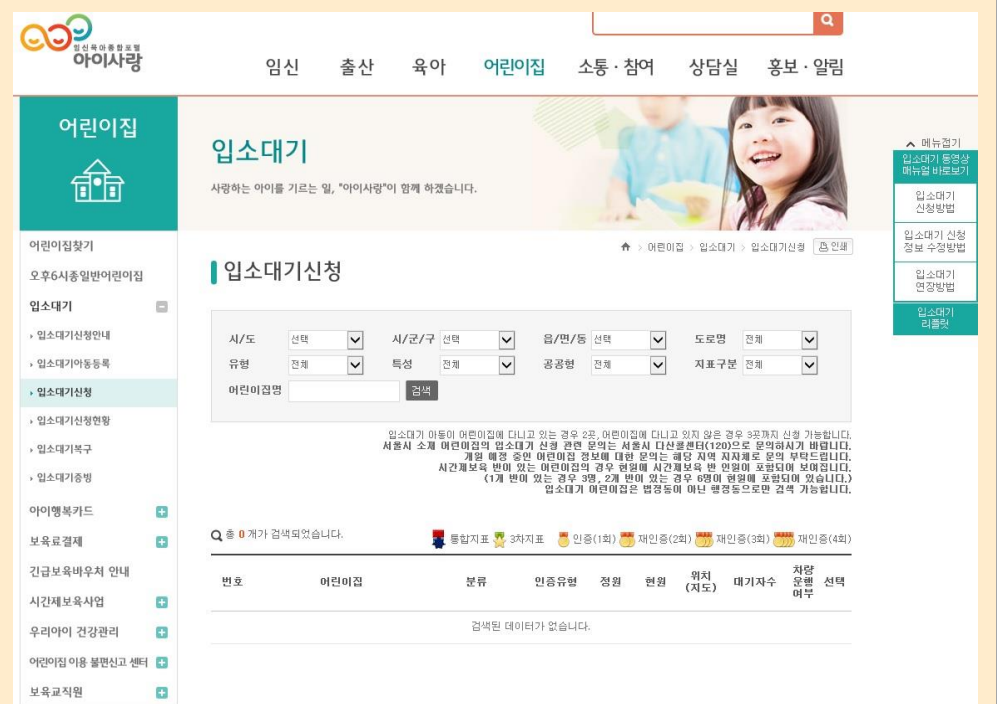
부모 또는 보호자가 어린이집을 방문하여 입소신청

## 어린이집 입소 기준

### ● 입소대기 신청 절차는 어떻게 되나요?



임신육아종합포털  
아이사랑(www.childcare.go.kr)에서  
신청할 수 있습니다.



※ 입소대기 시스템 관련 문의 : 아이사랑헬프데스크 ☎1566-3232 / 단축번호 1번(유료)

## 어린이집 입소 기준

### ● 어린이집 입소 우선 순위 기준은 어떻게 되나요?



#### ❖ 1순위

법 제28조, 시행령 제21조의4, 시행규칙 제29조

- ▶ 국민기초생활보장법에 따른 수급자(법정)
- ▶ 한부모가족지원법 제5조의 규정에 의한 보호대상자의 자녀
- ▶ 국민기초생활 보장법 제24조의 규정에 의한 차상위계층의 자녀(중위소득의 50%이하)
- ▶ 아동복지시설에서 생활 중인 영유아
- ▶ 「장애인복지법」 제2조에 따른 장애인 중 보건복지부령으로 정하는 장애 정도가 심한 자의 자녀
- ▶ 「장애인복지법」 제2조에 따른 장애인 중 보건복지부령으로 정하는 장애 정도가 심한 형제/자매를 둔 영유아
- ▶ 「국가유공자 등 예우 및 지원에 관한 법률」 제4조제1항에 따른 국가유공자 중 전몰자(제3호), 순직자(제5호·제14호·제16호), 상이자(제4호·제6호·제12호·제15호·제17호)로서 보건복지부령으로 정하는 자의 자녀
- ▶ 부모가 모두 취업 중이거나 취업을 준비 중인 영유아
- ▶ 「다문화가족지원법」 제2조제1호에 따른 다문화가족의 영유아
- ▶ 제1형 당뇨를 가진 경우로서 의학적 조치가 용이하고 일상 생활이 가능하여 보육에 지장이 없는 영유아
- ▶ 자녀가 3명 이상인 가구 또는 만 8세(초등학교 2학년)이하인 자녀가 2명 이상인 가구의 영유아
- ▶ 임신부의 자녀인 영유아
- ▶ 산업단지 입주기업체 및 지원기관 근로자의 자녀로서 산업단지에 설치된 어린이집을 이용하는 영유아
- ▶ 법인·단체 등이 어린이집을 국가 또는 지방자치단체에 기부채납하여 국공립어린이집으로 전환된 경우 해당 법인·단체 등의 근로자 자녀로서 그 어린이집을 이용하는 영유아
- ▶ 법 제24조제2항제3호에 따라 [주택법] 제2조제3호에 따른 공동주택에 설치된 민간어린이집이 국공립어린이집으로 전환된 경우 해당 공동주택의 거주자 자녀로서 그 어린이집을 이용하는 영유아

#### ❖ 2순위

- ▶ 기타 「한부모가족지원법」에 따른 한부모 가족 및 조손 가족
- ▶ 가정위탁 보호아동 및 입양된 영유아
  - ※ 위탁가정의 경우 위탁아동을 친자녀로 포함하여 입소우선순위 모든 요건 적용
- ▶ 동일 어린이집 채용 중(신학기 입소 확정 포함)인 아동의 형제·자매
  - ※ 입소일 기준으로 형제·자매가 채용 중이어야 함

#### ❖ 3순위

- ▶ 1,2순위에 해당하지 않는 일반 영유아

# ✔ 꼭 기억하세요~!

♥ 어린이집에 입소 시 필수 제출 서류가 있어요!



[ 부모가 모두 취업중이거나 취업을 준비중인 영유아 확인 서류] ※ 부와 모 모두 제출

### 확인 서류

		확인 서류		
근로자		▪ 재직증명서, 위촉계약서, 근로계약서, 기타 재직증명가능 서류	중 1부 필수	
		▪ 고용보험 개별사업장 피보험자격내역서, 직장건강보험 자격득실확인서, 국민연금가입자가입증명서, 소득세납세증명서, 근로소득원천징수영수증, 고용·임금 확인서, 소득금액증명원, 기타 소득증명 가능 서류	중 1부 필수	
대학(원)생		▪ 재학증명서 ※ 원격대학(방송통신대, 사이버대학등) 및 휴학중인 경우 불인정	필수	
예술인		▪ 예술인활동증명서 ※ 입소일 기준 유효기간 내 증명서에 한해 인정	필수	
취업 준비자	①	▪ 직업훈련과정참여 확인서·수료증, 직업능력개발 훈련 수강증, 각종 취업지원 프로그램 참여 확인서	중 1부 필수	①② 중 1부 필수
	②	▪ 구직등록확인증과 구직활동 증명 서류 ※ 구직활동증명서류: 면접확인서, 입사지원서, 실습확인서, 해당 직군 자격증 교육 참여, 이수 및 학원 수강증 (출석수업에 한함)	필수	
자영업자	공통	▪ 사업자등록증명원 또는 기타 사업 자격 증명 가능 서류	필수	
	일반	▪ 소득금액증명원, 부가가치세과세표준증명원, 기타 소득증명 가능 서류 등	중 1부 필수	
	신규 자영업자	※사업자등록증명원 상 등록일자 1년 미만인 자영업자 ▪ 소득신고증빙서류,사업장 매출 장부,소득증명가능서류등	중 1부 필수	
	농어업인	▪ 농(어)업인 확인서, 농(어)업 경영체 등록 증명서, 어선원부등본, 기타 농·어업인 자격증명 가능 서류	중 1부 필수	
		▪ 매출 계약서, 판매 증명서, 기타 소득증명가능서류	중 1부 필수	

 **꼭 기억하세요~!**

♥ 어린이집에 입소 시 필수 제출 서류가 있어요!



확인 서류

<p>다자녀가구</p>	<ul style="list-style-type: none"> <li>▪ 주민등록등본</li> <li>▪ 가족관계증명서</li> <li>▪ 둘째자녀 이하 임신 중인 경우: 입소일 전에 출산예정인 경우 출산 예정일이 명시된 진단서</li> <li>※ 영유아가 2명 이상, 자녀가 3명 이상인 가구에 해당</li> </ul>	<p>중 1부 필수</p>
<p>우선입소 대상 국가유공자 자녀 확인서류</p>	<ul style="list-style-type: none"> <li>▪ 국가유공자(유족 또는 가족) 확인서, 가족관계증명서</li> </ul>	<p>-</p>
<p>다문화 가족</p>	<ul style="list-style-type: none"> <li>▪ 주민등록등본(결혼이민자 및 귀화자가 등본상 기재)</li> <li>▪ 가족관계증명서와 외국인등록증 사본</li> <li>▪ 결혼이민자 중 「재외동포의 출입국과 법적지위에 관한 법」 제2조제 2호에 따른 외국국적동포: 출입국에 관한 사실 증명(외국에서 15년 이상 거주하였음을 증명)</li> <li>▪ 외국인 등록증이 없는 경우: 외국인등록사실증명서(출입국관리사무소) 또는 외국인 기본증명서 등 다문화가족임을 증명할 수 있는 서류</li> </ul>	<p>중 1부 필수</p>



### 보육료 지원

#### ● 어린이집 보육료는 어떻게 지원 받나요?

- 지원대상: 어린이집을 이용하는 만 0세 ~ 5세 영유아
  - 신청방법: 읍·면·동 주민센터 또는 복지로(www.bokjiro.go.kr)에서 신청  
(복지로 홈페이지 → 복지서비스 신청 → 영유아 → 보육료 지원)
- ※ 온라인 신청은 대상 아동의 부모만 신청 가능



#### ● 어린이집 보육료 신청 시 필요한 구비서류는 무엇인가요?

어린이집 보육료 신청 시 필요 서류	
방문	<ul style="list-style-type: none"> <li>▪ 사회복지 서비스 및 급여 제공(변경) 신청서, 취학 유예 아동의 경우 취학 유예 확인서, 연장보육형 사유 확인서, 연장보육형 요청 자기기술서, 고용(근로)확인서, 연장보육형 자격사유 및 제출서류, 복직예정 신청서, 건강보험·고용보험 가입여부</li> </ul>
온라인	<ul style="list-style-type: none"> <li>▪ 취학유예증명서(만6세 자녀의 누리(3~5세) 또는 누리(3~5세 장애아) 서비스 신청 시) ※ 제출방법 : 이미지업로드, 팩스, 우편, 직접방문 중 선택</li> <li>※ 첨부서류 등록화면에서 제출서류 이미지 업로드가 불가하면 방문신청 이용</li> <li>▪ 어린이집(0~2세) 연장보육형 신청 시 [연장보육형 자격사유 및 제출서류]를 참고</li> </ul>

### 보육료 지원



#### ● 어린이집 보육료 지원 금액은 어떻게 되나요?

적용시기: 2021. 1. 1. ~

(단위: 천원)

구분		만 0세	만 1세	만 2세	만 3~5세	장애아
기본 보육시간	정부지원보육료	484천원	426천원	353천원	240천원 ('21.1.1.~2.28.) 260천원 ('21.3.1.~)	502천원
	*기관 보육료	528천원	287천원	194천원	-	587천원
연장 보육료		3천원	2천원	2천원	1천원	3천원

\* 기관 보육료: 정부에서 인건비를 지원 받지 않는 민간, 가정어린이집에서 만 0~2세 및 장애아동 보육 시 지원

#### ● 어린이집 보육료 지원절차는 어떻게 되나요?

- 지원 방식: 정부지원보육료는 부모가 국민행복카드로 결제하면 해당 어린이집으로 입금

#### 초기상담 및 서비스 신청

읍·면·동 주민센터나  
복지로 홈페이지로 신청  
(온라인 신청은 대상 아동의 부모만  
가능)

#### 대상자 선정

시·군·구청에서 조사한 후  
대상자 선정

#### 서비스 실시

대상자에게 서비스를 제공

## ✔ 꼭 기억하세요~!

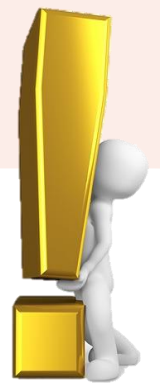
### ♥ 보육료 지원 기준은 어떻게 되나요?

- 출석 일수 11일 이상 → 월 정부지원보육료 단가의 100%
- 출석 일수 6~10일 → 월 정부지원보육료 단가의 50%
- 출석 일수 1~5일 → 월 정부지원보육료 단가의 25%



#### 출석 인정 특례

- ✓ 아동의 질병·부상 또는 부모의 입원으로 출석이 어려운 경우!(결석 시작일로부터 치료기간 또는 퇴원일(부모 입원의 경우는 퇴원일까지)까지 최대 2개월간 출석으로 간주하여 보육료 지원) ☞ 의사소견서, 진단서 또는 입원확인서 등 제출
- ✓ 부모의 출산으로 아동이 어린이집에 나오지 못하는 경우! ☞ 출생증명서 또는 주민등록등본 제출
- ✓ 오전 등원시간 내(9:00 이전)거주지 또는 어린이집 주변에 고농도 미세먼지 발생(나쁨 이상)으로 사전 연락을 통해 결석하는 경우!
- ✓ 자연재해, 재난 발생 및 기타 이에 준하는 것으로서 지자체장(시·도지사 또는 시·군·구청장)이 필요하다고 인정하는 경우!
- ✓ 감염병 유행 시 어린이집 재원 아동이 감염병 접촉자로 보건소에서 지정한 모니터링 대상이 된 경우!
- ✓ 경조사로 인하여 어린이집에 나오지 못할 경우, 사유별 기준일에 따라 출석한 것으로 간주



## 보육료 지원

### ● 만 3~5세 누리과정 지원 관련하여 유의사항은 없나요?

- 지원 기간 : 만 3~5세 유아에 대한 무상교육 기간은 3년을 초과할 수 없음
- 지원 제외 대상 : 아동복지시설(생활시설) 재원중인 아동('19. 1. 1. 이후 출생아동) 및 방과 후 아동, 가정위탁 보호중인 입양대상 아동 ('19. 1. 1. 이후 출생아동), 유치원을 이용하여 유아학비를 지원받고 있는 아동, 「장애인 등에 대한 특수교육법」에 따라 특수교육 및 특수교육 관련서비스를 지원받고 있는 아동(단, 장애영유아 어린이집에 배치된 장애아동(특수교육대상자)에게 순회교육을 실시할 경우 보육료 지원 가능), 가정·농어촌·장애아동양육 수당을 지원받고 있는 아동, 종일제아이돌봄서비스 지원 받는 아동, 해외 체류하는 아동, 정기적(주 3회 이상)으로 타 시설 기관(영어유치원 등) 이용 후 오후 등원 아동
- 중복지원 불가 : 아이돌봄 서비스, 만0~5세 보육료, 장애아 보육료, 방과후 보육료, 가정양육수당 지원과 중복 불가
- 소급지원 불가 : 유치원(유아학비), 어린이집(보육료) 간 이동 시 반드시 유아의 주민등록소재지 읍·면·동 주민센터 방문 또는 복지로 ([www.bokjiro.go.kr](http://www.bokjiro.go.kr))에서 서비스 변경 신청을 해야 하며, 지원금은 보호자의 신청일로부터 지원(단, 소급지원 불가)



## ✔ 꼭 기억하세요~!



### ♥ 중복 지원은 불가해요!

- 가정양육수당, 유아학비, 종일제아이돌봄서비스, 특수교육(특수교육 관련서비스 포함)을 지원받는 아동은 중복지원하지 않음
- 장애아동이 국가 또는 지자체의 지원을 받는 특수학교를 이용할 경우에도 장애아 보육료를 중복지원하지 않음

### ♥ 보육 서비스 변경 신청에 따른 급여지급 처리 기준을 알려드립니다!

아동의 보육관련 서비스를 변경할 경우,

[보육료 ⇔ 양육수당 ⇔ 유아학비 ⇔ 아이돌봄서비스] **반드시 서비스변경 필요**

#### 1) 양육수당 ⇔ 보육료 간 변경

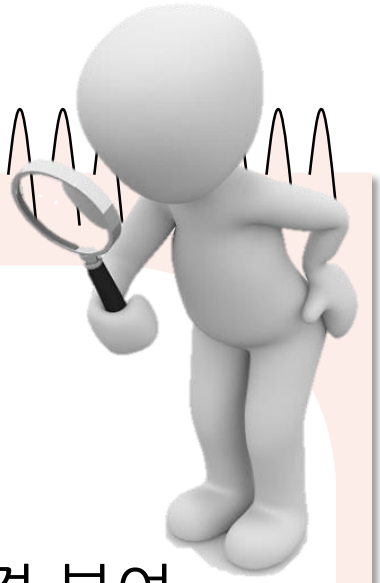
##### ① 양육수당 → 보육료

- 변경신고일이 15일 이내인 경우: 변경신고일부터 보육료 지원자격 부여 (해당월 양육수당 지원 불가)
- 변경신고일이 16일 이후인 경우: 해당월은 양육수당 전액 지원, 보육료 지원 자격은 익월 1일자로 결정

##### ② 보육료 → 양육수당

- 변경신고일이 15일 이내인 경우: 양육수당 전액 지원(해당월 보육료 지원 불가)
- 변경신고일이 16일 이후인 경우: 해당월은 보육료 지원, 양육수당 지원 자격은 익월 1일자로 결정

 **꼭 기억하세요~!**



**2) 양육수당 ⇔ 유아학비 간 변경**

① 양육수당 → 유아학비

- 변경신고일이 15일 이내인 경우: 변경신고일로부터 유아학비 지원자격 부여 (해당월 양육수당 지원 불가)
- 변경신고일이 16일 이후인 경우: 해당월은 양육수당 전액 지원, 유아학비 지원 자격은 익월 1일자로 결정

② 유아학비 → 양육수당

- 변경신고일이 15일 이내인 경우: 양육수당 전액 지원(해당월 유아학비 지원 불가)
- 변경신고일이 16일 이후인 경우: 변경신고일까지 유아학비 지원, 양육수당 지원 자격은 익월 1일자로 결정

**3) 보육료 ⇔ 유아학비 간 변경**

① 보육료 → 유아학비: 유아학비 신청 전일까지만 보육료를 일할 계산하여 지급

② 유아학비 → 보육료: 보육료 신청 후 입소일부터 일할 계산하여 지급  
(신청일이 급여개시일)

**4) 양육수당 간 변경**

① 양육수당 ⇔ 농어촌 양육수당 ⇔ 장애아동양육수당

- 변경 신청한 신규자격 책정일이 15일 이내인 경우: 해당월은 자격책정한 신규 자격 지원 (이전 자격 지원 불가)
- 변경 신청한 신규자격 책정일이 16일 이후인 경우: 해당월은 이전자격 지원 (신규자격 지원은 익월 1일자로 결정)

※ 자격책정일자 기준, 신청일 기준으로 하지 않음

### ✔ 꼭 기억하세요~!



#### 5) 보육료 ⇔ 종일제돌봄서비스 간 변경

- ① 보육료 → 영아종일제: 변경 신청월 말일까지 보육료 지원/ 영아종일제는 익월 1일부터 지원
- ② 영아종일제 → 보육료: 변경 신청월 말일까지 영아종일제 지원/ 보육료는 익월 1일부터 지원

#### 6) 양육수당 ⇔ 종일제돌봄서비스 간 변경

- ① 양육수당 → 영아종일제
  - 변경 신청월 양육수당 전액 지급/ 영아종일제는 익월 1일부터 지원
- ② 영아종일제 → 양육수당
  - 변경 신청월 말일까지 영아종일제 지원/ 양육수당은 익월 1일부터 지원

#### 7) 연장보육 자격 ⇔ 기본보육 자격 변경

- ① 기본보육 → 연장보육
  - 변경신청일 전일 기본보육 자격상실, 당일 연장보육 자격부여
  - 변경신청 전일까지 기본보육 보육료, 변경신청일 당일부터 연장 보육 보육료를 일할 계산하여 지원
- ② 연장보육 → 기본보육
  - 변경신청월 말일 연장보육 자격상실, 익월 1일부터 기본보육 자격변경
  - 변경신청일 말일까지 연장보육 보육료 지원, 변경신청 익월 1일부터 기본보육 보육료 지원

## 국민행복카드

### ● 국민행복카드는 무엇일까요?

- ‘보육료’, ‘유아학비’, ‘건강보험 임신·출산 진료비 지원’, ‘청소년산모 임신·출산 의료비 지원’ 및 ‘사회서비스 전자바우처’ 등 정부의 여러 바우처 지원을 공동으로 이용할 수 있는 통합카드
  - 국민행복카드로 어린이집·유치원 어디서나 사용 가능
- ※ 보육료 및 어린이집, 유아학비와 관련된 내용은 복지포털 및 임신육아종합포털 아이사랑([www.childcare.go.kr](http://www.childcare.go.kr))에서 확인 가능

### ● 2021년, 이렇게 달라졌습니다.



### ● 국민행복카드 발급사는 어디인가요?

- KB국민카드, 신한카드, 롯데카드, 삼성카드, 비씨카드(부산은행, 대구은행, 하나은행, IBK기업은행, 전북은행, 제주은행, 광주은행, 경남은행, 우체국, NH농협, 우리은행, SC제일은행, 수협, 신한협)



## 국민행복카드

### ● 국민행복카드 발급은 어떻게 신청하면 되나요?

- ☞ 보조금 신청: 정부 보조금을 신청하면 어린이집 보육료와 유치원 유아학비 인증이 가능
- ☞ 온라인 보조금 신청서: 복지포털 홈페이지([www.bokjiro.go.kr](http://www.bokjiro.go.kr))
- ☞ 오프라인 보조금 신청서: 읍·면·동 주민센터

### ● 보육료 결제는 어떻게 하나요?

#### 방문

어린이집 카드 단말기를 통한 결제

#### 인터넷

아이사랑포털에 방문하여 결제  
([www.childcare.go.kr](http://www.childcare.go.kr))

#### ARS

☎1566-0244로 전화하여 결제

#### 스마트폰

아이사랑 모바일 앱 다운로드 받아  
결제([m.childcare.go.kr](http://m.childcare.go.kr))

보육지원체계 개편

“온종일 활기찬 어린이집”

보육지원체계

부모

눈치보지 않고 필요한 서비스를  
안정적으로 이용

영유아

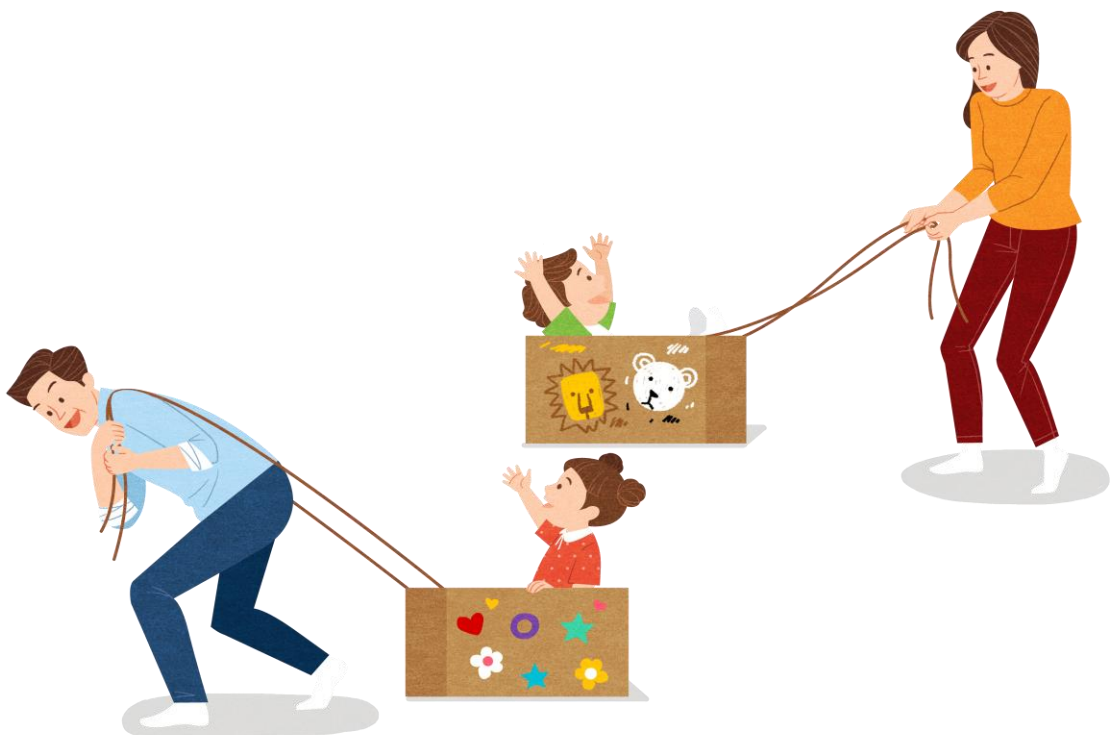
연장보육반 전담교사가 돌봄으로써  
오후시간까지 활기찬 어린이집 생활

원장

적정 보상으로 안정적인 어린이집  
운영 및 수요에 맞는 서비스 제공

교사

업무부담 경감 및 근무 환경 개선



### 기본보육 이해하기

기본보육이란, 어린이집 등원 이후 오후 4시까지의 보육으로, 보육과정 및 이용방법은 이전과 동일

#### ● 기본보육 이용 시간은 어떻게 되나요?

오전 9시부터 오후 4시까지

☞ 단, 07:30~09:00는 순차적 등원이 가능하며, 통합보육으로 운영

#### ● 기본보육은 누가 이용하나요?

어린이집을 이용하는 영유아라면 누구든지 기본보육을 이용 가능

☞ 종일반·맞춤반이 폐지되어 연령에 상관없이 모든 영유아가 기본보육 대상

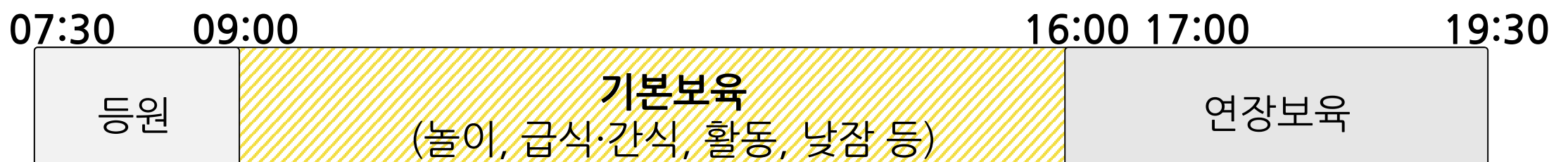
#### ● 기본보육은 어떻게 운영되나요?

기존 배치되어 있는 해당 반에서 담임교사가 보육

☞ 담임교사의 정기적인 영유아 보육시간은 오전 9시부터 오후 4시까지

☞ 순차적인 등·하원시간을 고려하여 기본보육시간(오전 9시~오후 4시) 전후로는 통합반 형태로 운영

단, 연장보육 신청 아동은 오후 4시 이후 '연장반'에서 연장보육 전담교사에 의해 보육이 이루어짐



#### • 기억해 주세요!

- ✓ 규칙적인 등·하원 시간은 영유아가 어린이집 생활을 예측할 수 있도록 하며 안정적인 어린이집 생활을 돕습니다.
- ✓ 어린이집 기본보육 이용만으로도 영유아의 교육적인 경험은 충분히 이루어집니다. 어린이집 하루일과 및 보육과정 운영은 기본보육을 중심으로 이루어지므로 오전 9시부터 오후 4시까지 진행되는 기본보육만으로도 충분한 교육적 경험과 또래와의 사회적 경험을 할 수 있습니다.

### 기본보육 이해하기

#### ● 기본보육시간 동안 우리 아이들은 어린이집에서 어떻게 지내나요?

기본보육시간 동안 영유아들은 표준보육과정 및 유아·놀이 중심 누리과정을 바탕으로 선생님, 친구들과 함께 놀이와 일상생활을 경험하며 성장

##### • 영유아는 놀이, 활동, 일상생활을 통해 성장

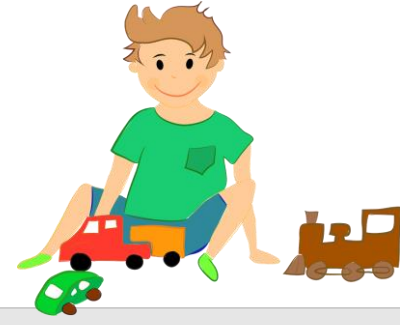
- 영유아는 어린이집에서 표준보육과정(누리과정)을 바탕으로 영유아의 발달수준과 흥미에 따라 놀이, 활동, 일상생활을 경험하며 생활. 놀이 중심의 보육과정 운영으로 영유아는 자유로운 '놀이'를 통해 성장하고 식사, 낮잠, 손 씻기, 배변 등의 '일상생활'을 경험하며 건강한 아이로 성장

##### • 영유아는 정해진 일과를 반복하며 안정감을 느낌

- 어린이집 하루일과는 '등원-오전간식-실내(외)자유놀이-바깥놀이-점심-낮잠 및 휴식 - 오후 간식-실내(외)자유놀이-하원' 순으로 이루어지며, 영유아는 정해진 일과를 반복적으로 경험하면서 정서적 안정감을 느낌. 어린이집 일과는 영유아의 연령, 흥미, 건강 등을 고려하여 변경될 수 있지만, 기본보육 이용만으로도 영유아의 교육적 발달과 성장에 충분



### 연장보육 이해하기



#### ● 연장보육이란?

연장보육 이용을 사전에 신청한 영유아를 대상으로 하며, 기본보육시간 이후 오후 4시 ~ 오후 7시30분까지의 보육을 의미. 연령별로 구성된 기본보육반을 유지하는 것이 아니라 연장보육을 신청한 영아 또는 유아로 구성된 연장반에서 전담교사에 의해 이루어지는 보육을 말함

#### • 연장보육 이용시간은 어떻게 되나요?

- 기본보육시간 이후인 **오후 4시부터 오후 7시 30분까지**

#### • 연장보육은 누가 이용할 수 있나요?

- 연장보육 이용을 사전에 신청한 영유아가 대상. 영유아가 17시 이후에 하원 (월 최소 10시간 이상)하는 경우가 많고 연장보육 자격 기준(0~2세)에 충족하면 절차에 따라 신청 가능. 단, 연장보육 신청 전에 반드시 어린이집 원장님과 상담 필요

#### • 연장보육 이용 시, **기억해주세요!**

- 오후 5시(17시) 이후 최소한 월 10시간 이상 이용 시 연장보육을 신청해 주세요.
- 어린이집은 연장반 이용 아동에 따라 전담교사를 채용하여 연장반을 운영하므로 규칙적인 연장반 이용이 아니라면 이용 신청을 가급적 자제해 주세요.
- 연장보육 신청 영유아라도 어린이집을 하원한 이후 학원을 다녀오는 등으로 '재등원'(병원 방문 제외)하는 것은 불가하므로 주의해 주세요.
- 연장보육시간 하원 시에는 영유아의 보호자가 함께 귀가 지도를 도와주세요(소지품 챙기기, 신발 신기 등)
- 기본보육만 이용하는 영유아는 오후 4시에, 연장보육 영유아는 오후 7시 30분까지 하원 할 수 있도록 해주세요.

## 연장보육 이해하기



### ● 연장보육 이용절차는 어떻게 되나요?

#### 1. 연장보육 이용 여부 상담(원장 ↔ 부모)

- 어린이집 원장님과 연장보육 이용 여부에 대해 상담

※ 17시 이후 하원이 최소 월 10시간 이상 이용 시 연장보육을 신청해주세요.

※ 연장보육이용신청서를 제출하지 않은 경우에도 간헐적·긴급한 필요가 발생 시 연장보육 신청(구두·유선) 후 이용 가능합니다.

#### 2. 연장보육 자격 신청(0~2세반)

- 연장보육 자격 신청은 행정복지센터(읍·면사무소, 동 주민센터) 또는 복지로(www.bokjiro.go.kr) 에서 진행 ※ 연장보육 자격 결정 및 통지: 시군구

#### 3. 연장보육 이용 신청(0~5세반)

- 연장보육 이용이 결정되면, '연장보육 이용신청서'를 어린이집에 제출하고 연장보육을 신청111

#### 4. 연장보육 이용 최종 확정

#### 연장보육 자격 기준(0~2세반 영아 이용 시 충족 해야함)

취업	임금근로자, 자영업자/특수형태근로자(단기간근로자, 주 15시간 월 60시간 미만), 농어업인, 예술인, 무급가족종사자
구직	구직/취업준비(민간학원 이용(1년, 1회 한정), 공무원·공공기관·민간기업의 임용시험 또는 「자격기준법」에 따른 국가자격시험의 접수증 제출)
가정	다자녀(자녀 2인 이상 가구), 한부모가족, 조손가구, 다문화가정, 저소득층
장애·건강	장애, 장기요양/산정특례, 입원/간병
임신·출산	임신, 출산, 유산
학업	재학(원격대학 재학인정), 학위과정(논문작성기간 인정, 1년 1회 한정)
장기부재	군복무, 복역

## 연장보육 이해하기

### ● 연장보육시간 동안 아이들은 무엇을 하나요?

#### - 연장보육에서 영유아는 자발적인 놀이를 하며 생활

연장보육은 표준보육과정(누리과정)의 연장선상에서 일과를 운영하면서도 편안함을 느낄 수 있도록 영유아의 자발적인 놀이를 지원. 연장반 전담공간에는 연령에 적합한 교재교구가 비치되어 있으며 하원 시까지 안정된 환경에서 즐겁게 놀이하며 생활할 수 있는 환경을 제공

#### - 연장보육에서 영유아는 '쉼'을 통해 안정감을 느낌

연장보육은 어린이집 장시간 보육으로 소진된 영유아가 충분히 휴식하며 놀이할 수 있도록 보다 유연한 일과로 운영. 별도로 구성된 '연장반' 에서 '전담교사'와 함께 생활함에 따라 오후 늦게까지 남아있는 영유아가 불안해하거나 힘들어하지 않도록 배려하여 영유아가 안정감을 느낄 수 있도록 지원

### ● 연장보육은 어떻게 운영되나요?

- ✓ 연장보육을 신청한 영유아는 오후 4시 이후 연장반으로 이동하여 **연장반 전담교사**에 의해 보육이 이루어짐
- ✓ 연장반은 영아반과 유아반으로 나누어 운영
- ✓ 교사대 아동 비율 ☞ 영아반 1:5, 유아반 1:15
  - \* 0세반 아동으로만 반 구성 시 및 장애아 포함 시, 1:3
  - \* 영아반 중 0세반 아동 포함 시, 1:3 가능(어린이집 당 1개반에 한함)
  - \* 탄력보육 허용으로 최대 영아반 2명, 유아반 5명 내 추가 보육 가능
- ✓ 연장보육은 영유아의 자유로운 놀이, 일상생활(휴식 포함) 등의 일과로 진행

## ✔ 꼭 기억하세요~!



### ♥ 아이들의 하원 시간을 꼭 지켜 주세요!

규칙적인 등·하원 시간 준수는 영유아의 안정적인 어린이집 생활에 매우 중요한 요소입니다.

자녀가 어린이집 생활에 잘 적응하고 즐겁게 생활할 수 있도록 규칙적인 등·하원 시간을 지켜주시기 바랍니다.

\* 기본보육만 이용하는 영유아는 오후 4시, 연장보육 이용 영유아는 오후 7시30분까지 하원이 이루어질 수 있도록 해주세요.

### ♥ 연장보육 신청 시, 꼭 필요한지 한 번 더 신중하게 생각해 주세요!

오후 5시 이후 최소한 월 10시간 이상 이용이 필요한 경우 연장보육을 신청해 주세요. 어린이집에서는 영유아의 연장보육 신청에 따라 ‘연장반’ 편성 및 ‘연장보육 전담교사’를 배치합니다.

연장반이 2개월 이상 인원과 이용시간을 충족하지 못할 경우에는 채용된 교사의 인건비가 중단되므로, 연장보육이 안정적으로 이루어질 수 있도록 꼭 필요한지 신중히 결정하여 신청해 주시기 바랍니다.

### ♥ 갑작스러운 사정으로 연장보육이 필요한 경우에는 꼭 사전에 말씀해 주세요!

연장보육을 신청하지 않은 영유아라도 긴급한 사유가 있을 경우 연장보육 신청이 가능합니다. 오후 5시 이후에 귀가할 사유가 생길 경우, 늦어도 당일 오전까지는 담임교사에게 ‘연장보육’을 신청해 주셔야 안정적인 연장보육을 할 수 있습니다.



## ✔ 꼭 기억하세요~!

### ♥ 어린이집 하원 후에는 재등원 할 수 없으므로 주의해 주세요!

연장반 영유아의 안정적인 보육을 위해 하원하고 학원 등을 다녀온 후 재등원하는 것은 불가능합니다.

다만, 의료기관 진료와 같이 불가피한 경우만 재등원이 가능합니다.

### ♥ 영유아 어린이집 생활은 담임교사와 상담해 주세요!

연장반 이용시에는, 담임교사가 아닌 연장반 전담교사가 하원지도를 하므로 기본 보육시간 내 궁금한 사항은 '원아 수첩', '스마트 알림장', '전화'를 활용하여 기본 보육반 담임교사와 상담하시기 바랍니다.

**\* 연장보육 시간의 생활은 연장반 교사와 상담**



보육지원체계 Q&A



● 연장보육에 아직 궁금한 것이 있으신가요?

원래 종일반을 이용했는데 다시 신청해야 하나요?

기존 종일반 아동은 별도 신청이 없어도 연장보육 자격으로 전환되므로 별도 증빙 및 신청은 필요 없습니다.  
(단, 새로 입소하는 경우에는 자격 여부 상담 후 신청이 필요합니다.)

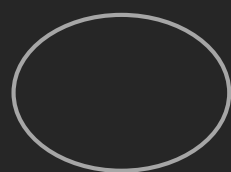
연장반 이용 시 부모의 자부담이 발생하나요?



정부에서 어린이집으로 전액 지원하므로 자부담(별도 결제)은 없습니다.

연장보육 자격이 있는 경우에만 신청할 수 있나요?

영아(0-2세)반은 취업,구직, 돌봄 필요 등의 자격을 충족해야 합니다.  
유아(3-5세)반은 별도 자격 없이 신청 가능합니다.



## 보육지원체계 Q&A

### ● 연장보육에 아직 궁금한 것이 있으신가요?



연장보육은 언제까지 어떻게 신청하나요?

0-2세반 영아의 경우, 연장보육을 이용하기 전에 행정복지센터(읍면사무소, 동주민센터)를 통해 자격 신청을 하고, 시·군·구로부터 자격 결정을 받은 후 어린이집에 이용을 신청합니다.

3~5세반 유아의 경우, 별도의 자격 결정 없이 어린이집에 이용신청합니다.

기본보육을 선택하는 경우 반드시 16시 전에 하원해야 하나요?

16시 하원 시각을 최대한 준수해야 합니다.

연장반을 이용하면 반드시 매일 17시 이후에 하원해야 하나요?

고정적으로 17시 이후 보육이 필요한 경우 신청하시는 것을 권고합니다.

## 보육지원체계 Q&A

### ● 연장보육에 아직 궁금한 것이 있으신가요?



연장반 신청서를 제출하지 않았지만,  
갑자기 연장 보육이 필요한 경우에는 어떻게 하나요?

간헐적이거나 긴급한 수요가 있을 경우 연장보육을  
신청(구두, 유선 등)한 후 이용할 수 있습니다.

연장보육 아동에게 급·간식이 제공되나요?

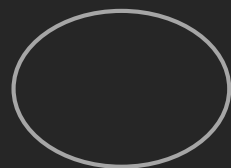


연장보육 시간에 급식과 간식은 의무사항이 아니며  
연장보육료에 포함되지 않습니다. 만약 급·간식을 제공받고자  
한다면 부모가 비용을 부담해야 합니다.

더 궁금한 점이 생기면 어디서 내용을 확인할 수 있을까요?

보육지원체계 개편 설명자료는 보건복지부([www.mohw.go.kr](http://www.mohw.go.kr))  
홈페이지에서 확인할 수 있습니다.

감사합니다.



## 전자출결시스템 안내

전자출결시스템이란,  
영유아의 등·하원 정보를 자동으로 체크하여 전자적으로 관리할 수 있는 시스템

### ● 이런 점이 좋아요

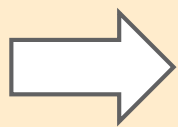
- 영유아 등·하원 시간 안내로 부모님이 안심하고 어린이집을 이용
- 어린이집은 출석부 서류 관리, 출석일수 확인 및 보육료 신청 등의 행정업무 감소

### ● 이렇게 운영됩니다

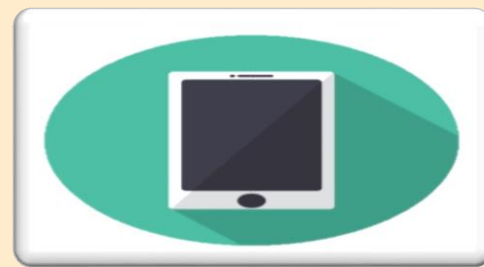
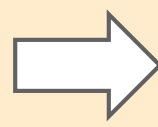
- 영유아가 자동 출결을 위한 인식장치(태그 등)를 소지하고 어린이집에 등·하원
- 어린이집에 설치된 등·하원 시각 기록 장치가 이를 감지하고, 서버 전송을 통해 시간이 자동체크
- 영유아 등·하원 시각이 부모님의 휴대폰 문자 메시지로 전송



영유아



어린이집



○○○아동이 오전 8시  
25분 △△어린이집에  
등원하였습니다.

우리아이가 어린이집에 잘 등원했구나!



보호자

- 영유아가 인식장치를 소지해야 출결이 기록되므로, 꼭 가지고 등원할 수 있도록 협조해주세요

## 제 4차 표준보육과정 소개



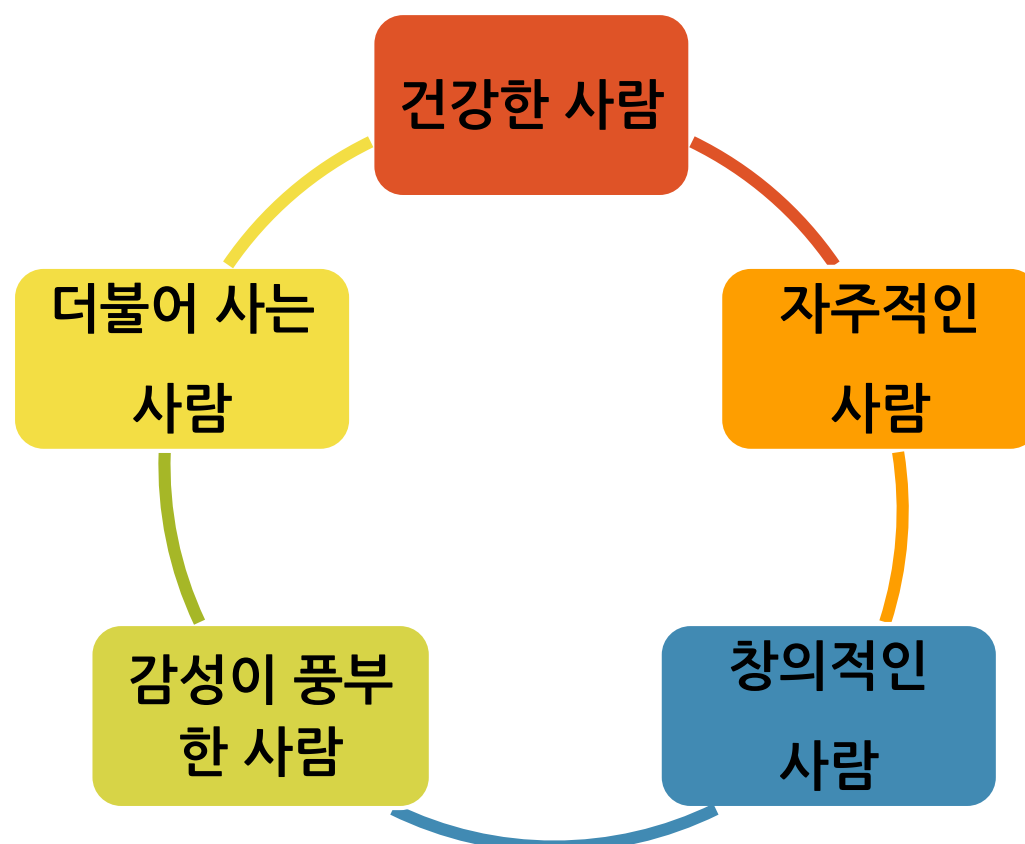
### ● 제 4차 표준보육과정이란 무엇인가요?

- 제 4차 어린이집 표준보육과정이란, 어린이집에 다니는 만 0~5세 영유아가 경험해야 할 공통적이고 일반적 기준을 제시한 국가 수준의 보육과정

### ● 제 4차 표준보육과정의 성격

- 국가 수준의 공통성과 지역, 기관 및 개인 수준의 다양성을 동시에 추구
- 영유아의 전인적 발달과 행복을 추구
- 영유아 중심과 놀이중심을 추구
- 영유아의 자율성과 창의성 신장을 추구
- 영유아, 교사, 원장, 부모 및 지역사회가 함께 실현해 가는 것을 추구

### ● 추구하는 인간상은 무엇인가요?



## 제 4차 표준보육과정 소개

### ● 목적은 무엇인가요?

- 영유아가 놀이를 통해 심신의 건강과 조화로운 발달을 이루고 바른 인성과 민주 시민의 기초 형성

### ● 목표는 무엇인가요?

- 자신의 소중함을 알고, 건강하고 안전한 환경에서 즐겁게 생활한다.
- 자신의 일을 스스로 하고자 한다.
- 호기심을 가지고 탐색하며 상상력을 기른다.
- 일상에서 아름다움에 관심을 가지고 감성을 기른다
- 사람과 자연을 존중하고 소통하는 데 관심을 가진다.



## 제 4차 표준보육과정 소개

### ● 이전과 달라진 점

- 바른 인성, 창의적인 인간성 강조
- 연령별, 수준별 발달 특성을 고려한 영역 중심 내용
- 일상생활, 휴식 등의 균형 있는 영아 중심 강조
- '계획-실행-평가' 구조로 보육과정 운영



- 영아중심, 놀이중심 보육과정 강조
- 내용 구성의 간략화를 통해 현장 자율성 확대
- 교사의 보육과정 실행력 지원



## 누리과정(3~5세 보육과정) 소개



### ● 누리과정이란 무엇인가요?

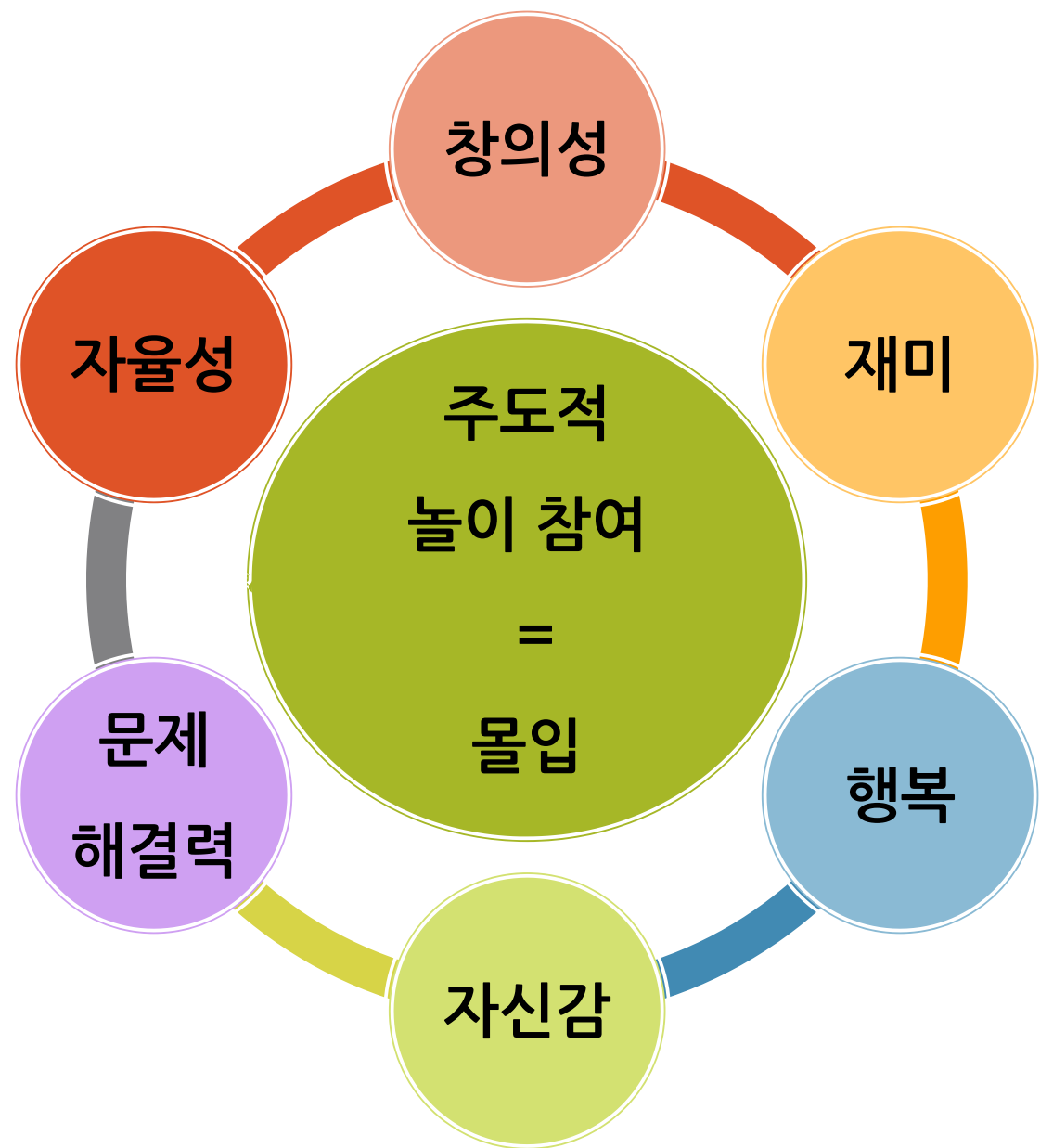
누리과정은 어린이집과 유치원에 다니는 만 3~5세 유아를 위한 ‘국가 수준의 공통 교육과정’으로, **유아중심, 놀이중심, 유아의 자율성과 창의성 신장, 유아의 전인적 발달과 행복을중시**



### 2019 개정 누리과정

유아가 자신의 관심과 흥미에 따라  
**주도적·자발적**으로 놀이  
↓  
교사는 유아가 놀이를 통해 배울 수  
있도록 **지원하는 역할** 수행

### <자율적 놀이를 통한 배움과 성장>



개정 누리과정 “**놀이**”를 통한  
배움을 추구

## 누리과정(3~5세 보육과정) 소개

### ● 누리과정(3~5세 보육과정)의 고시 특성은 무엇인가요?

1. 교육과정의 구성 체계를 확립
2. 누리과정의 성격을 '공통의 교육과정'으로 명시
3. 기존의 구성 체계를 유지하고 5개 영역의 내용을 간략화
4. 유아중심, 놀이중심을 추구
5. 누리과정 실행력과 현장의 자율성을 강조
6. 평가를 간략화

표준보육과정(보건복지부)

<6개 영역>  
신체운동, 기본생활, 사회관계, 예술경험,  
의사소통, 자연탐구



유치원교육과정(교육부)

<5개 영역>  
건강생활, 사회생활, 표현생활, 언어생활,  
탐구생활



「3~5세 누리과정」으로 일원화

※ 신체운동·건강, 의사소통, 사회관계, 예술경험, 자연탐구

## 누리과정(3~5세 보육과정) 소개

### ● 개정 누리과정은 어디서 찾아볼 수 있나요?

- 보건복지부 홈페이지([www.mohw.go.kr](http://www.mohw.go.kr))  
'정보→법령 →훈령/예규/고시/지침' 에서



누리과정

검색

- 중앙육아종합지원센터 홈페이지([central.childcare.go.kr](http://central.childcare.go.kr))  
'어린이집지원 → 어린이집자료실 → 문서자료실 게시판 확인'



## 어린이집·유치원 정보 공개

### ● 어린이집 · 유치원 정보 공개란 무엇인가요?

- 부모의 알권리 보장 및 선택권 확대를 위해 어린이집 · 유치원 통합정보공시 제도를 시행

### ● 어린이집 정보 공개 항목은 무엇인가요?

- 영유아보육법 제49조의 2항에 명시된 어린이집의 시설 설치 · 운영자, 보육료와 그 밖의 필요경비, 영유아의 건강 · 영양 및 안전관리, 어린이집 운영에 관한 사항을 공시

영유아보육법 제49조의2,3	내용
1. 어린이집 시설 설치 · 운영자 보육교직원 등 기본현황	어린이집 명칭, 시설현황, 반수, 원아수, 직위 · 자격별 교직원 현황 등
2. 어린이집 보육과정에 관한 사항	어린이집 교육과정 편성 · 운영 등
3. 보육료와 그 밖의 필요경비에 관한 사항	어린이집 보육료 수납현황(학부모가 부담하는 경비 일체)
4. 어린이집 예산 · 결산 등 회계에 관한 사항	어린이집 회계 예 · 결산서
5. 영유아의 건강 · 영양 및 안전 관리에 관한 사항	아동 건강검진현황, 환경 위생관리 현황, 사고 발생현황, 어린이집 급식현황, 안전점검현황, 공제회 및 보험가입 현황 등
6. 보육여건 및 어린이집 운영에 관한 사항	대통령령으로 정하는 사항

어린이집·유치원 정보 공개

● 어린이집 · 유치원 정보 공개 확인 방법은 어떻게 되나요?

- ‘임신육아종합포털 아이사랑’(www.childcare.go.kr) 접속 후  
어린이집·유치원 정보비교 > 어린이집 명 입력, 검색 > 어린이집 선택 > 정보 확인



☞ 전국 어린이집, 유치원 정보를 한 눈에 **확인**하세요.

어린이집 정보공개포털  
<http://info.childcare.go.kr>



어린이집·유치원 통합정보공시  
<http://www.childinfo.go.kr>



※ 아직 궁금한 것이 있으신가요?

### 대표 사이트 안내



- 보건복지부 [www.mohw.go.kr](http://www.mohw.go.kr) (국번없이) 129
- 임신육아종합포털 아이사랑 [www.childcare.go.kr](http://www.childcare.go.kr)  
(모바일)[m.childcare.go.kr](http://m.childcare.go.kr)

★ 카드 신청, 입소 대기, 어린이집 찾기, 정보공시 등 보육관련 대표사이트

- 보육료 신청 [www.bokjiro.go.kr](http://www.bokjiro.go.kr)(복지로)
- 유아학비 고객지원센터 ☎ 1544-0079
- 아이사랑헬프데스크 ☎ 1566-3232
- 입소대기 신청 [www.childcare.go.kr](http://www.childcare.go.kr)(임신육아종합포털 아이사랑)





# 강원도 육아정보를 알아보아요

강원도육아종합지원센터 소개





### 강원도육아종합지원센터란?

'함께 키우고 함께 웃는 행복한 강원육아실현'을 비전으로 영유아 부모교육, 영유아 놀이지원, 가정양육과 관련된 상담, 어린이집 교직원 교육지원, 보육 컨설팅, 대체교사 지원, 시간제보육 지원, 보육에 관한 정보수집 및 상담 제공 등 포괄적 서비스를 제공하는 육아지원전문기관

### 센터주요사업

가정양육지원	어린이집 지원
<ul style="list-style-type: none"> <li>▪ 어린이집 정보 제공</li> <li>▪ 가족참여 프로그램                             <ul style="list-style-type: none"> <li>- 가족관람 문화공연</li> <li>- 즐거운 놀이학교</li> <li>- 함께하는 체험놀이</li> <li>- 마음아라</li> </ul> </li> <li>▪ 자체부모교육                             <ul style="list-style-type: none"> <li>- 강원도 찾아가는 부모교육</li> <li>- 아버지 교육</li> <li>- 예비 부모교육</li> <li>- 부모 영유아 학대예방교육</li> <li>- 부모워킹숍</li> <li>- 어머니 힐링교실</li> </ul> </li> <li>▪ 전문 상담가를 통한 양육 상담(대면, 비대면)</li> <li>▪ 어린이집 이용 상담</li> <li>▪ 어린이집 운영위원회 부모위원 교육</li> <li>▪ 공통 부모교육                             <ul style="list-style-type: none"> <li>- 클로버부모교육</li> <li>- 클로버부모자녀체험활동</li> <li>- 자녀권리존중부모교육</li> <li>- 가정 내 놀이환경 점검부모교육</li> <li>- 아동학대예방 부모교육</li> <li>- 영유아 발달이해 부모교육</li> <li>- 부모양육태도점검 부모교육</li> <li>- 양육스트레스 관리부모교육</li> <li>- 비대면 부모교육</li> <li>- 포괄적 양육정보 안내</li> </ul> </li> <li>▪ 강원도내 시간제보육 서비스 이용 지원</li> </ul>	<ul style="list-style-type: none"> <li>▪ 어린이집 보육컨설팅 (평가제, 보육과정, 재무회계)</li> <li>▪ 어린이집 설치운영 컨설팅</li> <li>▪ 2019 개정 누리과정 교사연수</li> <li>▪ 제4차 표준보육과정 『놀면서 자란다』 교육</li> <li>▪ 제4차 표준보육과정 해설서교육</li> <li>▪ 제4차 표준보육과정 소모임워킹숍</li> <li>▪ 보육교직원 안전교육 (시설 내 안전, 아동학대예방, 영유아 성행동 문제 대응관리)</li> <li>▪ 보육교직원 전문성 향상교육 (원장, 중간관리자, 초임, 기타 역량강화)</li> <li>▪ 어린이집 평가제 지표교육</li> <li>▪ 취약보육 지원사업 (장애아, 다문화가정)</li> <li>▪ 열린 어린이집 지원</li> <li>▪ 보육교직원 직무스트레스 해소 프로그램</li> <li>▪ 보육교직원 공모전 (원장, 교사)</li> <li>▪ 어린이집 운영·이용 등에 관한 상담</li> <li>▪ 보육교직원의 직무스트레스 심리·정서상담</li> <li>▪ 보육교직원 구인·구직 정보제공</li> <li>▪ 대체교사지원</li> <li>▪ 강원도내 시간제보육 어린이집 지원</li> </ul>





## ❖ 센터 이용안내

### • 이용시간

- > 평 일 09:00~18:00
- > 문 의 033) 244-2660, 4660. 8660
- > 팩 스 033) 244-9660
- > 홈페이지 <http://gangwon.Ehildcare.go.kr>

### • 상담실

- > 상담내용 자녀양육, 아동발달, 어린이집 운영등 보육 관련 상담
- > 상담방법 온라인 상담, 홈페이지, 전화, 방문상담

### • 센터 강좌

- > 이용방법 센터강좌에서 교육명 선택 후 신청접수
- > 이용대상 보육교직원 · 학부모 · 유아보육관련 학생등 누구나

## ❖ 센터 오시는 길



육아정보는?

어디? 어디있을까?

여기! 여기있었네.

가득~ 가득육아정보

# 강원도 지원서비스를 알아보아요

강원도 양육관련 지원서비스 소개



## ♥ 난임 부부 시술비 지원

- **지원대상** 관할보건소로부터 확인된 난임 부부, 부부 중 한 명은 한국 국적이어야 하며 나머지 한 명이 외국 국적이면 모두 건강보험가입 일 경우 지원
- **지원범위** 45세 이상자는 확대차수금액 적용
  - 체외수정: 신선배아 7회(1~4회 110만원, 5~7회 90만원)/ 동결배아 5회(1~3회 30만원, 4~5회 20만원)
  - 인공수정: 5회
- **신청서** 난임 진단서, 건강보험증사본  
 ※ 건강보험 적용이 되는 시술에서 발생한 금액에 대해서만 지원 가능. 시술기관에서 '18.1.1'부터 시술한 건에 대해서 지원
- **지원절차** 보건소에 신청
- **문의처** 부인주소지 관할 시군 보건소, 인터넷([online.bokjiro.go.kr](http://online.bokjiro.go.kr)), 보건복지상담센터 (☎129)



## ♥ 출산급여 지원(고용보험 미적용자)

- **지원대상** 출산 전 18개월중 3개월 이상, 출산일 현재 소득활동을 하는자
- **지원내용** 소득활동을 하고 있지만 고용보험 미적용으로 '출산전후휴가급여'를 받지 못하는 출산여성(유산, 사산의 경우 포함)에게 출산급여를 총 150만원(월50만원 x 3월분) 지원('19.4.2일 출산자부터 지원)
- **신청절차** 방문, 우편, 인터넷(고용보험 홈페이지 : [www.ei.go.kr](http://www.ei.go.kr))
- **문의처** 고용노동부 고갯상담센터 / 연락처 1350

## ♥ 임신 출산 진료비 지원

- **지원대상** 임신이 확인된 건강보험 가입자 및 출산한 1세 미만의 자녀
- **지원내용**
  - 임신출산 진료비 60만원
  - \* 편리하게 받기 어려운 지역: 30일 이상 거주하는 경우 20만원 추가지원 (지급대상 지역: 평창군, 정선군, 인제군, 화천군)
  - 쌍둥이 다태아 일 경우 100만원
  - 영아에게 임신·출산 진료비를 사용할 경우 모든 병원에서 사용 가능
  - 한의원, 한방병원 등은 관련 상병으로 진료 받은 경우 사용 가능
- **진료비 결제 가능한 국민행복카드 발급 안내**([www.voucher.go.kr](http://www.voucher.go.kr))



## ♥ 이렇게 달라졌어요~

	2018	2019
지원금액	50만원 (다태아90만원)	60만원 (다태아100만원)
사용기간	신청일부터 출산(예정)일 후 60일까지	신청일부터 출산(예정)일 후 1년까지
지원범위	임신·출산 진료비만 결제	1세미마 영유아 의료비 결제 추가

## 국민행복카드 발급 안내

- **지원절차**
  - 바우처 발급 가능은행 방문 신청
  - 공단에 임신사실 등록 시 카드사에 신청
  - 국민건강보험공단, 복지로를 통한 온라인 신청
- **문의처** 국민행복카드 발급사 (KB국민, 신한, BC, 삼성, 롯데)
  - 국민건강보험공단 ☎1577-1000
  - 보건복지상담센터 ☎129
  - 국민행복카드 안내 [www.voucher.go.kr](http://www.voucher.go.kr)
  - 복지로 ([www.bokjiro.go.kr](http://www.bokjiro.go.kr))



#### ♥ 표준 모자보건 수첩 제작 배부

- **지원대상** 임산부 또는 영유아  
(출생확인)
- **지원내용** 산모수첩 및 어린이  
건강수첩 제공
- **신청방법** 보건소 방문신청
- **문의처** 보건복지상담센터 (☎129)

#### ♥ 신생아 건강지원 서비스

- **지원대상** 신생아, 미숙아 및 선천성  
이상아 등
- ※ 지원내용 따라 지원대상 연령 및  
대상 차이 있음
- **지원내용** 무료검사, 식품제공, 검사비  
지급, 모유수유촉진 교육과 상담  
지원, 입원치료비 지원 기저귀  
및 조제분유 구매비 지원
- **지원(신청)절차** 지역보건소에 신청
- **문의처** 보건복지상담센터 (☎129)

#### ♥ 산모 신생아 도우미 지원

- **지원대상** 전국가구 소득기준 완화
- **지원내용** 산모의 산후 건강관리 및  
신생아 관리를 위한 가정방문  
도우미 서비스 (단태아 10일)
- **제출서류** 신청서 및 건강보험증 사본
- **문의처** 관할 보건소  
보건복지상담 센터 (☎129)

#### ♥ 임산부 철분제·엽산제 지원

- **지원대상** 임신 16주 이상, 보건소  
에 등록된 임산부
- **지원내용** 철분제 지원  
(엽산제는 지자체 마다 상이)
- **신청절차** 지역보건소에 신청
- ※ 보건소 마다 지원대상 및 내용이  
다를 수 있음
- **문의처** 보건복지상담센터(☎129)

## ♥ 선천성 대사 이상검사

- **지원대상** 선천성 대사 이상 환아
- **지원내용** 선천성 대사 이상 검사, 선천성 대사 이상 환아 의료비 지원
- **문의처** 관할 보건소 보건복지상담센터 (☎129)

## ♥ 영유아 건강검진

- **지원대상** 만6세 미만 영유아
- **지원내용** 건강검진 7회, 구강검진 3회 비용 전액 지급
- **지원(신청)절차** 국민건강보험공단에서 검진안내문 발송, 영유아 가정은 가까운 검진기관 방문하여 검진 실시
- **문의처** 국민건강보험공단(☎1577-1000),  
국민건강보험공단 건강 IN 사이트 (<http://hi.nhis.or.kr>)

## ♥ 인플루엔자 국가예방 접종 지원

- **지원대상** 생후 6개월~만12세 어린이접종일 기준  
생후 6개월 이상인 경우만 접종가능  
임산부 지원 - 임신주수에 상관없으며 산모수첩, 고운맘 카드로 임신 여부 확인
- **지원내용** 인플루엔자 접종 1회
- **지원(신청)절차** 관할보건소 방문신청
- **문의처** 질병관리본부 예방접종 관리과(☎043-719-8397~8399)  
질병관리본부콜센터 (☎1339)

취학 전 아동

♥ 실명 예방

- 지원대상 만 3~6세 아동
- 지원내용 시력검진 및 눈보건교육 제공, 저소득층 눈수술지원
- 지원(신청)절차 한국실명예방재단 방문신청
- 문의처 한국실명예방재단 (☎02-718-1102)

♥ 단체 불소도포

- 지원대상 어린이집, 유치원아동
- 지원내용 치아 불소제 도포 및 구강 보건 교육 제공
- 지원(신청)절차 지역 보건소에 신청
- 문의처 보건복지상담센터 (☎129)

♥ 만 12세 이하 아동 국가 예방접종 지원사업

- 지원대상 만12세 이하 아동 ※ 일부 백신의 경우 지원연령이 다름
- 지원내용 17종의 국가예방접종 비용 전액 지원 (항목확대)
- 지원(신청)절차 보건소 및 지정 의료기관 방문
- 문의처 보건복지상담센터(☎129),  
질병관리본부 예방접종관리과(☎ 043-719- 6849,6852)

♥ 만 15세 이하 아동 입원진료비 지원

- 지원대상 만 15세 이하 아동 (만6세 미만 영유아에서 확대)
- 지원내용 입원치료비 본인부담금의 전부 또는 일부 지원
- 지원(신청)절차 별도 신청 없이 지원
- 문의처 보건복지상담센터 ☎129



♥ 응급의료포털(E-gen) [www.e-gen.or.kr](http://www.e-gen.or.kr)

■ 강원도 육아기본수당

- **지원대상** 2019년 1월 1일 이후 출생아의보호자중 강원도에 1년 이상 거주자(입양아포함)
- **지원내용** 출생 월부터 48개월간 매월 40만원
- 2019년부터 강원도에서 출생하는 아동은, 정부 지원 사업을 포함할 경우, 최대 월 70만 원을 지원
  - 0 세: 월 70만 원(육아 기본 수당 40 + 아동 수당 10 + 가정 양육 수당 20)
  - 1 세: 월 65만 원(육아 기본 수당 40 + 아동 수당 10 + 가정 양육 수당 15)
  - 2~3세: 월 60만 원(육아 기본 수당 40 + 아동 수당 10 + 가정 양육 수당 10)
- \* 어린이집 이용 시 연차 구분 없이 월 50만 원(가정 양육 수당 미지원)
- **지원(신청)절차** 주민등록상 주소지 소재 읍·면·동 행정복지센터
- **문의처** 강원도 콜센터 033-120



■ 건강가정지원센터

- **지원대상** 가정생활에 도움 받기를 원하는 모든 가족 부모
- **지원내용** 가족교육 제공, 가족상담 실시, 가족문화프로그램 운영 등
- **이용절차** 지역 건강가정지원센터에 전화방문, 온라인 신청
- **문의처** 건강가정지원센터(☎1577-9337)

■ 아이돌봄서비스

- **지원대상** 맞벌이 부부, 한부모 가정 등 양육공백 발생으로 돌봄이 필요한 만3개월 ~ 만12세이하 아동이 있는 가정
- **지원내용** 아이돌보미 가정방문 돌봄 서비스 제공(소득 따라 비용 차등 지원)
- **지원(신청)절차** 주민센터, 보건복지상담센터 ☎129, 복지로 홈페이지 신청



## ■ 국가평생교육진흥원

- 지원대상 전국 유치원 자녀를 둔 학부모 대상
- 지원내용 온라인 부모교육(26개 강좌),  
오프라인 부모교육(찾아가는 부모교실, 찾아가는 학부모 콘서트)
- 이용절차 지역(93개 지역) 시도학부모지원센터 온라인 신청
- 문의처 학부모지원센터 (☎02-3780-9938,9940)

## ■ 공통 육아나눔터 운영

- 지원대상 18세 미만의 자녀가 있는 가정(조)부모 및 자녀
- 지원내용 자녀 돌봄 위한 공간 및 육아정보 제공, 부모와 자녀가 함께  
할 수 있는 프로그램 운영
- 이용절차 인근 시군구 건강가정지원센터 방문하여 가입신청
- 문의처 건강가정지원센터(☎1577-9337)



## 강원도 출산장려금

- 지원대상(모두충족): 출생 후 12개월 이내의 영아
- 신청기간: 출생일로부터 12개월 이내 주민등록지 읍·면·동 행정복지센터에 신청
- 구비서류: 신분증, 입금통장, 사본

	첫째	둘째	셋째	넷째	다섯째
춘천시	50	70	100	100	100
원주시	30	50	100	100	100
강릉시	30	50	100	100	100
동해시	60	120	180	180	180
태백시	50	100	360	360	360
속초시	50	70	100	200	200
삼척시(지금일로부터 2년 이상 주민등록 유지 시 추가지급)	100(100)	150(150)	200(200)	200(200)	200(200)
홍천군	200	300	600	600	600
횡성군	20	100	1,080	1,080	1,080
영월군	30	50	100	300	300
평창군	100	200	300	400	500
정선군 (출산육아용품)	100(10)	200(20)	100(30)	1,400(30)	1,400(30)
철원군	50	150	200	200	200
화천군			150	150	150
양구군	100	200	300	300	400
인제군	200	300	500	700	700
고성군	140	290	460	460	460
양양군(출산축하금)	120(100)	240(100)	720(100)	1,800(100)	1,800(100)

## \* 한부모 가족 서비스 지원내용

- 양육비 이행확보 지원 서비스
- 한부모 가족 복지시설 지원
- 청소년 한부모 자립지원
- 한부모 가족 주거 지원
- 한부모 가족 아동 양육비 지원
- 미혼모·부 초기지원

### • 한부모 지원 문의처

- 한부모 상담전화 (1644-6621), 한국건강가정진흥원(02-3479-7600), 여성가족부 온라인 상담 ([www.mogef.go.kr](http://www.mogef.go.kr))
- **교육비 지원 문의처:** 교육부(1544-9654), 주거 지원 문의처(lh공사 1600- 1004) 양육비 이행확보 지원 문의처 (02-3479-5529)

## \* 다문화 가족 지원 내용

- 주거, 맞춤형 기초 생활보장, 긴급 복지지원제도
- 신소외 계층 정보화교육
- 다문화가족 방문교육 서비스
- 다문화 가족 자녀 언어발달 지원
- 결혼이민여성 인턴 운영 및 직업교육 훈련
- 결혼이민자 통번역서비스
- **주거 지원 문의처** (LH공사 1600-1004), 생계, 의료, 교육, 급여 지원 문의처 (보건복지부콜센터 (129), 정보화 교육 지원 문의처 (02-2013-8710))
- **상담 지원 문의처:** 다누리 콜센터 1577-1366

## \* 실종 대비 아동 정보 사전 등록 신청 서비스

- **이용절차:** 경찰서, 지구대(파출소) 방문
- **사전등록 신청방법:** 안전 dream 홈페이지 신고, 경찰서, 지구대(파출소)방문 신고 등
- **문의처:** 국번없이 182 또는 117

## \* 실종 아동 발생 및 보호시 신고방법

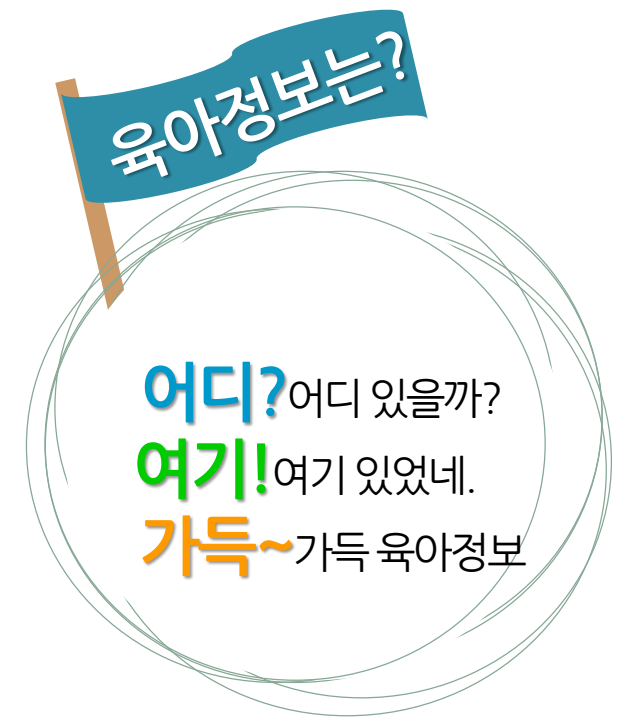
### 1. 경찰청 실종아동찾기센터에 신고

- 1단계 : 국번없이 182번으로 전화
- 2단계 : 실종아동 발생 시 가까운 경찰서에 아이의 사진을 신속하게 제출

### 2. 실종아동찾기센터 홈페이지신고



## [참고자료]



- ▶ 2021 보육사업안내
- ▶ 2020 나에게 힘이 되는 복지 서비스
- ▶ 제 4차 어린이집 표준보육과정 해설서

### ▶ 정부 홈페이지

- 보건복지부 [www.mohw.go.kr](http://www.mohw.go.kr)
- 여성가족부 [www.mogef.go.kr](http://www.mogef.go.kr)

### ▶ 관련 홈페이지

- 복지로 [www.bokjiro.go.kr](http://www.bokjiro.go.kr)
- 임신육아종합포털 아이사랑 [www.childcare.go.kr](http://www.childcare.go.kr)
- 아이돌봄서비스 [www.idolbom.go.kr](http://www.idolbom.go.kr)
- 중앙육아종합지원센터 [central.childcare.go.kr](http://central.childcare.go.kr)



육아종합지원센터에서 만나는

부 모 교 육

감사합니다 ♥



보건복지부



강원도육아종합지원센터