

2024

초보 엄마, 아빠의 육아로운 일상을 위한,
포괄적 양육서비스 자료집

우리동네 똑똑 양육정보



본 자료는 영유아 자녀를 양육하고 있는
모든 양육자들을 위해 제작되었습니다.

전국 134개 육아종합지원센터 간 협력을 통해,
부모님들이 자녀의 생애주기에 따라,
그리고 다양한 가족 형태에 따라
지원받을 수 있는 양육지원 서비스들을 모아보았습니다.

중앙차원의 서비스부터 지역별 특화서비스,
그리고 어린 자녀들을 양육하며 함께 즐기고,
도움을 받을 수 있는 지역 인프라의 정보까지 한데 담았습니다.

본 자료가 오늘도 어린 자녀들을 양육하며 고민되는
부모님들께 작게나마 도움이 되길 바랍니다.

CONTENTS



PART

1

우리동네 육아종합지원센터

- 육아종합지원센터란?
- 육아종합지원센터의 서비스
- 우리동네 육아종합지원센터



PART

2

생애주기별 양육지원서비스

- 임신에서 출산까지
- 영유아기
- 아동기



PART

3

양육환경별 양육지원서비스

- 다자녀가족
- 한부모가족
- 다문화가족
- 장애인가족



PART

4

우리동네 양육지원 인프라

- 즐길거리
- 도움기관

PART

우리동네 육아종합지원센터

- 육아종합지원센터란?
- 육아종합지원센터의 서비스
- 우리동네 육아종합지원센터

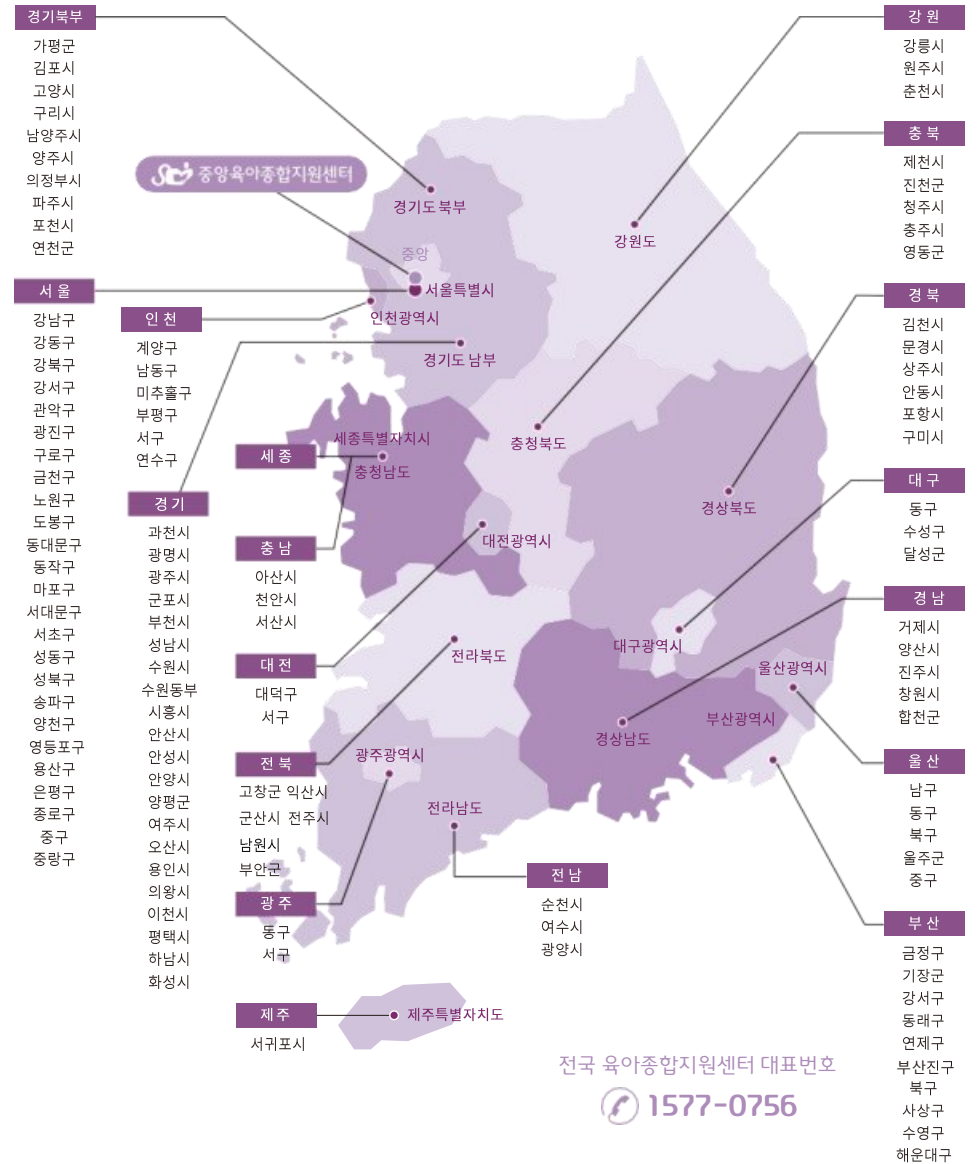


우리동네 육아종합지원센터

육아종합지원센터란?

육아종합지원센터는
지역사회 내 보호자의 양육지원을 위한 다양한 육아지원
서비스의 제공과 어린이집 지원·관리 사업을 수행하고 있습니다.
(영유아보육법 제7조 및 동법 시행령 제12,13조)

전국 134개소('24년 3월 기준)의 육아종합지원센터가
지역사회 맞춤 양육서비스를 지원하고 있습니다.





양육 지원사업

부모교육

부모의 양육역량 강화를 위한 다양한 주제의 부모 교육(영유아 발달 이해, 부모의 양육태도, 부모-자녀 체험프로그램)을 제공하며, 부모교육 e러닝을 통해 온라인 교육 채널을 운영합니다.

육아콘텐츠 개발 및 보급

바람직한 양육 지원 및 양육 과정에서의 궁금증 해소를 위한 영상, 카드뉴스 등 다양한 형태의 콘텐츠를 제공합니다.

부모상담

부모 또는 양육자의 양육 스트레스 해소 및 양육의 질 개선을 위해 온·오프라인 등 다양한 형태의 전문 상담 서비스를 제공합니다

도서·장난감 제공 등 양육서비스 운영

자녀의 건강한 발달 지원 등을 위해 연령별 다양한 도서·장난감 대여 서비스를 제공하며 놀이(체험)실을 운영합니다.

시간제보육 서비스

어린이집 이용 여부와 관계 없이 일시적으로 자녀 돌봄이 필요한 영유아 가정을 위해 시간제보육 서비스를 제공합니다.

영유아 발달 검사 및 양육 관련 정보 제공

영유아 건강한 성장을 위한 영유아 발달 검사 지원 및 양육관련 정보 제공과 부모 간 소통 활성화를 위한 온·오프라인 커뮤니티를 운영합니다.





어린이집 지원사업

어린이집 컨설팅

어린이집의
보육과정, 어린이집
평가, 설치·운영,
재무회계 등 어린이
집 운영 전반에 관한
전문적 컨설팅을
제공합니다.

보육교직원 교육

보육교직원의
전문성 및 보육과정
운영 역량 강화를
위한 표준보육과정,
누리과정, 안전교육
및 아동학대 예방교육
등을 제공하며, 온라인
교육 및 정보 제공을
위한 E-러닝시스템과
보육과정 웹사이트를
운영합니다.

보육교직원 상담

보육교직원의 직무
스트레스 해소를
위해 상담전문요원을
배치하여 전문 상담
서비스를 운영합니다.

대체교사 지원 및 관리

보육교사의
보수교육 또는 휴가
등으로 인한 보육
공백을 최소화하고자
대체교사를
지원·관리합니다.

교재·교구의 제공 및 대여

보육프로그램의
개발 및 보급, 교재·
교구의 제공 및 대여
등의 지원을 통해
양질의 보육서비스가
운영될 수 있도록
지원합니다.





우리동네 육아종합지원센터



01 | 경기도북부육아종합지원센터

경기도북부육아종합지원센터
홈페이지에 접속해보세요



- 위치 : 경기도 의정부시 추동로 140. 3층
- 전화번호 : 031- 876-5767
- 주요사업 : 양육지원사업 / 어린이집 지원 사업 / 인성지원 사업
- 시설현황:
 - 경기도북부육아종합지원센터
 - 아이사랑놀이터
 - 경기도 놀품숲 / 영유아 체험형(AR) 버스



02 | 가평군육아종합지원센터

가평군육아종합지원센터
홈페이지에 접속해보세요



- 위치 : 경기도 가평군 가평읍 석봉로 191번길 19. 3층
- 전화번호 : 031- 8078-8100
- 주요사업 : 가정양육지원 / 어린이집 지원 / 양육정보지원
- 시설현황:
 - 가평군육아종합지원센터
 - 도담아이사랑놀이터
 - 해움 장난감 도서관 & with 토이카

우리동네 육아종합지원센터



03 | 고양특례시육아종합지원센터

고양시육아종합지원센터
홈페이지에 접속해 보세요



- 위치 : 경기도 고양시 덕양구 화신로 325
- 전화번호 : 031-975-3314
- 주요사업 : 자유놀이실 및 프로그램 운영, 장난감·도서·육아용품 대여
- 시설현황:
 - 고양시육아종합지원센터
 - 풍동배움누리 아이러브맘 카페 / 탄현위브더제니스 아이러브맘카페
 - 관산동행정복지센터 아이러브맘 카페 / 이동식 장난감 도서관



04 | 구리시육아종합지원센터

구리시육아종합지원센터
홈페이지에 접속해 보세요



- 위치 : 경기도 구리시 동구릉로 53번길 34. 4층
- 전화번호 : 031-566-2323
- 주요사업 : 어린이집사업, 가정양육지원 사업
- 시설현황:
 - 구리시육아종합지원센터
 - 인창 아이러브맘 카페, 갈매 아이러브맘 카페
 - 영유아 구리케어센터 (교문/수택점)

우리동네 육아종합지원센터

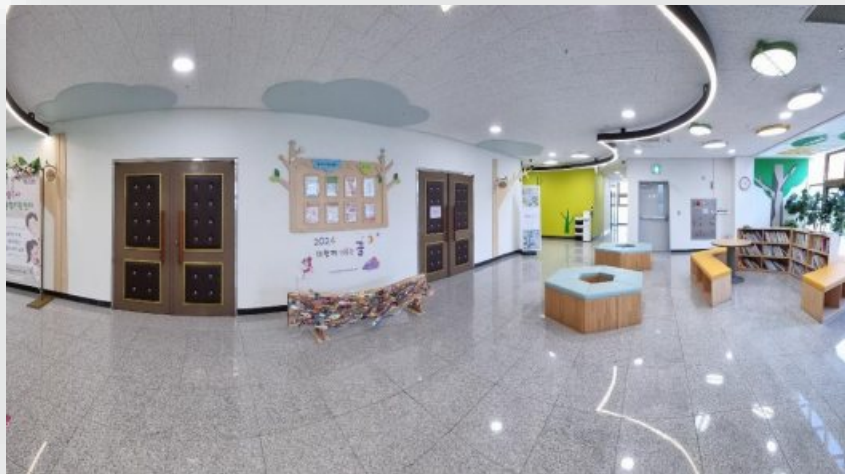


05 | 남양주시육아종합지원센터

남양주시육아종합지원센터
홈페이지에 접속해보세요



- 위치 : 경기도 남양주시 다산중앙로 82번길 106, 단지내 어린이집2층
- 전화번호 : 031-528-4463
- 주요사업 : 운영지원, 양육지원, 보육지원
- 시설현황:
 - 남양주시육아종합지원센터
 - 북(Book)놀이터 / 아이꿈놀이터 / 도르르
 - 진접, 호평, 별내, 다산, 찾아가는 장난감 도서관



06 | 양주시육아종합지원센터

양주시육아종합지원센터
홈페이지에 접속해보세요



- 위치 : 경기도 양주시 화합로 1426번길 90. 3층
- 전화번호 : 031-868-0200
- 주요사업 : 어린이집사업, 가정양육지원 사업, 정보제공, 시간제보육, 아이사랑 놀이터, 장난감 도서관
- 시설현황:
 - 양주시육아종합지원센터
 - 아이사랑놀이터, 장난감 도서관,

우리동네 육아종합지원센터



07 | 연천군육아종합지원센터

연천군육아종합지원센터
홈페이지에 접속해보세요



- 위치 : 경기도 연천군 전곡읍 전영로 11
- 전화번호 : 031-833-6079
- 주요사업 : 가정양육지원, 맞춤형어린이집 지원
- 시설현황:
 - 연천군육아종합지원센터
 - 뭉게뭉게 희망놀이터
 - 신세계이마트희망장난감 도서관



08 | 의정부시육아종합지원센터

의정부시육아종합지원센터
홈페이지에 접속해보세요



- 위치 : 경기도 의정부시 신흥로 198. 4층
- 전화번호 : 031-853-5006
- 주요사업 : 어린이집지원, 가정양육지원, 보육정보지원, 지역사회연계
- 시설현황:
 - 의정부시육아종합지원센터
 - 의정부 아이사랑놀이터
 - 민락 아이사랑놀이터

우리동네 육아종합지원센터



09 | 파주시육아종합지원센터

파주시육아종합지원센터
홈페이지에 접속해보세요



- 위치 : 경기도 파주시 문산읍 통일로 1680 문산행복센터 3층
- 전화번호 : 031) 954 - 4800
- 주요사업 : 양육지원사업, 어린이집 지원 사업
- 시설현황:
 - 파주시육아종합지원센터
 - 아이맘카페
 - 장난감도서관 [파주관 / 운정관]

10 | 포천시육아종합지원센터

포천시육아종합지원센터
홈페이지에 접속해보세요



- 위치 : 경기도 신북면 중앙로 207번길 26 포천시립중앙도서관 내 1층
- 전화번호 : 031-536-9632
- 주요사업 : 가정양육지원사업, 어린이집지원사업, 지역사회내 영유아
관련정보 수집제공
- 시설현황:
 - 포천시육아종합지원센터
 - 상상몽치 장난감나라 & 놀이실
 - 포천아이사랑놀이터 / 소홀아이사랑놀이터

PART 2

생애주기별 양육지원서비스

- 임신에서 출산까지
- 영유아기
- 아동기



PART 2 생애주기별 양육지원서비스

임신에서 출산까지



• 중앙서비스

1. 국민행복카드
2. 행복 출산 원스톱 서비스
3. 임신,출산 진료비 지원
4. Mom편한 KTX 서비스
5. SRT 임산부 할인 서비스
6. 임산부 엽산, 철분제 지원
7. 고위험 임산부 의료비 지원
8. 출산가구 전기요금 할인
9. 긴급복지 해산비 지원
10. 첫 만남 이용권
11. 표준모자보건수첩
12. 미숙아 및 선천성이상아 의료비 지원

PART 2 생애주기별 양육지원서비스

임신에서 출산까지



• 경기도 서비스

1. 산모, 신생아 건강관리 지원
2. 출산장려금
3. 경기도 난임시술 중단 의료비 지원
4. 냉동난자 사용 보조생식술 지원
5. 고위험 임산부 의료비 지원
6. 임신사전 건강관리 지원
7. 미숙아 선천성 이상아 의료비 지원
8. 선천성 난청 검사 및 보청기 지원



국민행복카드

국민행복카드란?

- 정부에서 지원하는 국가바우처를 한 장의 카드로 이용할 수 있는 카드

지원대상

- 국민 누구나 발급 가능

지원내용

- 보육료 및 유아학비 등 17종 국가복지 바우처 결제

신청방법

- 5개 카드사(BC, 롯데, 삼성, KB, 신한) 홈페이지 및 전화 신청
- 카드 발급 후, 해당되는 바우처 별도 신청 필요

문의처

- 보건복지상담센터 ☎ 129, 사회서비스 전자바우처 ☎ 1566-3232 ※4번선택



행복 출산 원스톱 서비스

행복 출산 원스톱 서비스란?

- 주민센터에서 출생신고와 함께 부모급여, 아동수당 등 출산지원 서비스를 한 번의 통합신청서 작성으로 처리하는 서비스

지원대상

- 신청인 출산자(산모) 본인 또는 배우자

지원내용

- [전국공통] 부모급여, 양육수당, 아동수당, 해산급여, 여성장애인출산비용지원, 저소득층기저귀

신청방법

- 거주지 주민센터 방문, 정부24 온라인 신청

문의처

- 거주지 주민센터



임신,출산 진료비 지원

지원대상

- 임신·출산(유산·사산 포함)이 확인된 건강보험 가입자 또는 피부양자로서 임신·출산 진료비 지원을 신청한 자(2세 미만 영유아의 법정대리인 포함)

지원내용

- 임신 1회당 100만원(다태아 임신부의 경우 140만원 기본지급) * 분만취약지의 경우 20만원 추가지원(일태아 120만원, 다태아 160만원)
- 임신·출산(유산·사산 포함)한 가입자 및 피부양자의 진료 및 약제·치료재료 구입에 드는 비용
- 출생일부터 2년 이내의 영유아에 대한 진료 및 처방에 의한 약제·치료재료 구입 비용
- 지원 기간: 신청일부터 출산일(분만예정일)후 2년까지, 2세 미만 아동 의료비도 포함.

신청방법

- (1단계) 임신·출산 확인: '건강보험 임신·출산 진료비 지급 신청서'의 임신·출산 확인란에 서면 또는 온라인으로 산부인과 전문의 확인을 받음
- (2단계) 이용권 신청

문의처

- 국민건강보험공단 ☎ 1577-1000



Mom편한 KTX 서비스

지원대상

- 코레일 멤버십 회원 중 임산부 외 보호자 1명(임산부와 동행하지 않고 보호자 단독 승차 불가능)

지원내용

- KTX 열차별 승차율에 따라 열차별로 지정된 특실좌석을 일반실 가격으로 제공(특실요금 면제)

신청방법

- (행정안전부 신청방법)
- 1. 온라인: 정부24(<https://www.gov.kr>)
- 2. 방 문: 지역 읍면동 또는 보건소

(한국철도공사 신청)

1. 온라인: 레츠코레일(<https://www.letskorail.com>)
 *행정안전부 신청페이지로 연계
2. 방 문: 전국 역(승차권 단말기가 없는 역은 제외)

문의처

- 정부24 ☎ 1588-2188
- 한국철도공사 ☎ 1544-7788



SRT 임산부 할인 서비스

지원대상

- SR 회원 중 임산부 외 보호자 1명(임산부와 동행하지 않고 보호자 단독 승차 불가능)

지원내용

- SRT 열차별 승차율에 따라 지정된 좌석의 운임을 30% 할인
- 특실 서비스요금은 할인하지 않고(운임만 할인) 최저운임 이하로는 할인하지 않음

신청방법

- (행정안전부 신청방법)
- 1. 온라인: 정부24(<https://www.gov.kr>)
- 2. 방 문: 지역 동사무소 또는 보건소

(에스알 신청)

1. 온라인: SR 홈페이지(<https://etk.srail.kr>)
 *행정안전부 신청페이지로 연계

문의처

- 정부24 ☎ 1588-2188
- 국민철도SR ☎ 1800-1472



임산부 엽산, 철분제 지원

지원대상

- 보건소 등록 임산부

지원내용

- 엽산제: 보건소 등록 임산부 또는 임신을 준비하는 여성 대상 1인 임신 전후 3개월
- 철분제: 임신 16주 이상 보건소 등록 임산부 대상 1인 5개월분

신청방법

- 주소지 보건소에 방문하거나 정부24 온라인신청 보건복지상담센터 129 혹은 주소지 보건소

문의처

- 거주지 보건소



고위험 임산부 의료비 지원

지원대상

- 19대 고위험 임신질환으로 진단받고 입원치료 받은 임산부
(‘24년부터 가구 소득과 관계없이 지원)

지원내용

- 고위험 임산부 입원치료비의 급여 중 전액 본인부담금 및 비급여 진료비(병실입원료, 환자특식 제외)에 해당하는 금액의 90% 지원(1인당 300만원 한도)

신청방법

- 분만일로부터 6개월 이내 임산부의 주민등록 주소지 관할 보건소 방문신청 또는 e보건소 공공보건포털 (<https://www.e-health.go.kr>), 아이마중 앱 등 온라인 신청

문의처

- 보건복지상담센터 ☎ 129



출산가구 전기요금 할인

지원대상

- 출생일로부터 3년 미만인 영아가 1인 이상 포함되어있는 가구

지원내용

- 전기료 30%할인(월16,000원 한도)
- 출생일로부터 3년이 되는 월이 속한 달 까지 할인
- 다자녀 에너지 바우처와 중복할인 불가

신청방법

- 한국전력공사 홈페이지 및 유선 신청

문의처

- 관할 주민센터 또는 한국전력공사 ☎ 123



긴급복지 해산비 지원

지원대상

- 생계곤란 등의 위기상황에 처하여 도움이 필요한 긴급복지 생계지원, 의료지원, 주거지원 수급 중인 대상자(가구구성원 포함)가 출산(출산예정도 포함)한 경우

지원내용

- 조산 및 분만 후의 필요한 조치와 보호를 위해 1인당 70만원(쌍둥이는 140만원)을 현금으로 지급
- 긴급지원 해산비는 기초생활보장 해산급여와 중복지원이 불가

신청방법

- 거주지 시군구청, 읍면동 주민센터에 방문하거나 보건복지상담센터(129)에 전화로 신청

문의처

- 보건복지상담센터 ☎ 129



첫 만남 이용권

지원대상

- 주민등록번호를 부여받은 아동

지원내용

- 아동 1명 당 200만원의 바우처 지급(국민행복카드)
- * 출생순위, 다태아에 상관없이 지급

신청방법

- 보호자 또는 그 대리인의 아동의 주민등록 상 주소지 읍면동 행정복지센터 방문신청, 복지로 또는 정부24 온라인 신청, 우편 또는 팩스신청(아동을 교정시설에서 양육하는 경우에만 가능)

문의처

- 보건복지상담센터 ☎ 129, 거주지 읍면동 주민센터



표준모자보건수첩

지원대상

- 보건소 등록 임신부 또는 출생 사실이 확인된 영유아

지원내용

- 임신부수첩 및 아기수첩 제공

신청방법

- 보건소 또는 의료기관(산부인과, 소아청소년과), 읍면동 주민센터(점자수첩), 다문화지원센터(다국어수첩)에 방문하거나 온라인(정부24) 신청

문의처

- 해당 지역 보건소 또는 보건복지상담센터 ☎ 129



미숙아 및 선천성이상아 의료비 지원

지원대상

- 입원 치료가 필요한 미숙아 및 선천성이상아('24년부터 가구 소득과 관계없이 지원)
- 미숙아: 긴급한 수술 또는 치료가 필요하여 출생 후 24시간 이내에 신생아중환자실(NICU)에 입원한 경우
- 선천성이상아: 출생 후 2년 이내에 선천성이상(Q코드)으로 진단받고, 선천성이상 질환을 치료하기 위하여 출생 후 2년 이내에 입원하여 수술한 경우

지원내용

- 요양기관에서 발급한 진료비 영수증(약제비 포함)에 기재된 급여 중 전액본인부담금 및 비급여 진료비
- 미숙아: 체중별 최고 1천만원까지 지원
- 선천성이상아: 최고 5백만원까지 지원

신청방법

- 퇴원일로부터 6개월 이내 신청 가능, 주소지 관할 보건소로 신청 또는 e보건소 공공보건포털, 아이마중앱 등 온라인 신청

문의처

- 보건복지상담센터 ☎ 129, 거주지역 보건소



산모, 신생아 건강관리 지원사업

내용

- 전문 교육을 받은 산모, 신생아 건강 관리사가 출산 가정을 방문해 산모와 신생아를 돌봐드림

지원대상

- 산모 및 배우자의 건강보험료 본인부담금이 합산액이 기준중위소득 100%이하 금액에 해당하는 출산가정

*경기도 지원 예외지원 가능 해당자 : 희귀난치성질환 산모, 장애인 산모 및 장애신생아, 미혼모산모

지원내용

- 산모건강관리(유방관리, 체조지원 등), 신생아 건강관리(목욕, 수유지원), 산후 식사 준비, 산모 신생아 세탁물 관리

*산모 및 신생아 외 다른 가족 돌봄이나 일반 가사활동 영역은 표준서비스에 포함되지 않음. 원하는 경우 별도 추가구매

신청기간 및 방법

- 신청기간 : 출산 예정일 40일 전부터 출산일로부터 30일 (임신16주 이상 경과된 사산, 유산도 포함)
- 신청방법 : 산모의 주소지 관할 시군구 보건소 / 온라인 복지포(www.bokjiro.go.kr)



출산장려금

출산장려금



출산장려금

- 시군 자체사업으로 조례에 의거 출산가정에 10만원 ~ 2,000만원 지급
- 첫째아 이상 지급: 24개 시군
 - (고양, 용인, 성남, 화성, 안산, 남양주, 안양, 평택, 파주, 광주, 광명, 군포, 하남, 오산, 이천, 구리, 포천, 의왕, 양평, 여주, 동두천, 가평, 과천, 연천)
- 둘째아 이상 지급: 5개 시군
 - (수원, 시흥, 의정부, 김포, 안성)
- 넷째아 이상 지급: 2개 시군
 - (부천, 양주)

신청 및 문의

- 가평군 행복돌봄과 : 031-580-2261
- 고양시 여성가족과 : 031-8075-3329
- 구리시 건강증진과 : 031-550-8668
- 남양주시 건강증진과 : 031-590-4476
- 동두천시 여성청소년과 : 031-860-2263
- 양주시 가족보육과: 031-8082-5831
- 연천군 사회복지과 : 031-839-2266
- 의정부시 여성보육과 : 031- 828-4245
- 파주시 여성가족과 : 031-940-4422
- 포천시 여성가족과 : 538-3278



위기임산부지원

지원대상

- 예기치 않은 임신으로 인한 경제적 부담과 사회적 편견 때문에 출산, 양육을 포기하고자 하는 위기임산부

위기
임산부

(1차) 초기상담

- 상황, 여건 등 두려움에 대한 고민 · 갈등 초기 상담
- 상호(위기임산부 ↔ 상담사)간 신뢰 형성

(2차) 사례관리 · 기관연계

- 지속적인 친밀감 및 공감대 형성을 통해 출산
- 양육의 이해도 제고 노력
- 맞춤형 복지서비스 및 정보제공 · 연계

지원내용

- 안심상담 (24시간 핫라인) : 전문상담사를 통한 상담(심리, 정서 등), 정보 제공 및 기관연계
- 돌봄서비스 : 임신부의 산전검사(기형아검사), 분만혜택(출산비 등), 숙식, 양육용품, 양육 학습 등 지원, 심리치료 등
- 지원체계구축 : 지자체, 미혼모자, 아동보호시설 등 협의체 운영
- 지역사회 유대강화 : 지자체(주거, 긴급복지 등) 법률, 병원 등



경기도 난임시술 중단 의료비 지원 사업

사업내용

- 의학적사유로 시술이 중단되어 '난임부부 시술비 지원사업' 대상에서 제외되는 난임가구에 대한 의료비 지원

지원대상

다음 요건을 모두 충족하는 경기도 거주 난임가구

- "난임부부 시술비 지원사업" 신청자격자로 관할 보건소로부터 "난임부부 시술비 지원결정통지버" 를 교부 받을것
- '난임부부 시술비 지원결정통지서' 를 교부받아 시술중 의학적사유로 중단된 경우

*의학적사유 : 공난포, 난소저반응, 조기배란, 자궁내막불량, 기타 의학적 판단

*개인사정으로 중단시 지원 불가)

- 건강보험 횡수 미차감 되어 '난임부부 시술비 지원사업' 대상에서 제외된 경우

지원내용

- 공단부담금을 제외한 본인 부담금, 비급여 일부, 약제비 합산 최대 50만원

문의

- 경기도 건강증진과 : 031- 8030-3272



냉동난자 사용 보조생식술 지원사업

사업내용

- 난임진단 전이라도 가임력 보존을 위해 냉동한 난자를 사용하여 임신, 출산을 시도하는 부부(사실혼 포함)에게 비용 일부를 지원

지원대상

- 냉동난자 사용 보조생식술로 임신, 출산을 시도하는 부부(사실혼 포함)

지원금액 및 항목

- 지원횟수 및 금액 : 부부당 최대 2회 / 1회당 최대 100만원

- 지원항목 : 냉동난자 해동, 정자채취, 수정 및 확인, 배아 배양 및 관찰, 배아이식, 시술 후 단계 검사비, 주사제 등

지원항목

- 공단부담금을 제외한 본인 부담금, 비급여 일부, 약제비 합산 최대 50만원

신청

- 거주지 보건소 방문 신청 접수



고위험임산부 의료비지원

지원대상

- 19대 고위험 임신질환으로 진단. 입원치료 받은자

문의

- 보건건강국 건강증진과 / 031-9080-3273



임신 사전건강관리 지원

지원대상

- 경기도 거주 부부(도내 일부 시군, 대상 시범 시행)

내용

- 필수 가임력(생식건강) 검진비 지원(여10만원, 남 5만원)

문의

- 보건건강국 건강증진과 / 031-9080-3273



미숙아, 선천성 이상아 의료비 지원



선천성 난청 검사 및 보청기 지원

지원대상

- 미숙아 및 선천성 이상아
- 소득무관
- 출생후 2년 이내 진단 수술 받은 경우

문의

- 보건건강국 건강증진과 / 031- 9080- 3274

지원대상

- 36개월 미만 영유아
- 소득무관

문의

- 보건건강국 건강증진과 / 031- 9080- 3274



어린이 국가예방접종 지원사업

지원대상

- 만 12세 이하 어린이(2011. 1. 1. 이후 출생자)
- ※ 일부 백신의 경우 지원연령이 다름

지원내용

- 어린이 감염병 예방을 위해 국가에서 지원백신 총 18종 예방접종비용을 전액 지원

신청방법

- 전국 보건소 및 지정의료기관

문의처

- 질병관리청 콜센터 ☎1339
- 보건복지 상담센터 ☎129
- 거주지 지역별 보건소

PART 2 생애주기별 양육지원서비스

영유아기



● 중앙서비스

1. 어린이 국가예방접종 지원
2. 영유아 건강검진·건강검진 결과에 따른 지원
3. 시간제보육
4. 공동육아방 & 공동육아나눔터
5. 양육수당
6. 부모급여
7. 아동수당
8. 어린이집 입소절차 및 보육료지원
9. 유치원 입소절차 및 유아학비 지원
10. 선천성 난청검사 및 보청기 지원
11. 저소득층 기저귀·조제분유 지원
12. 선천성 대사 이상 검사 및 환아 관리

PART 2 생애주기별 양육지원서비스

영유아기



● 경기도 서비스

1. 영유아 발달 정밀검사비 지원
2. 경기도 0세아전용 어린이집



영유아 건강검진

지원대상

- 생후 14일부터 71개월까지의 영유아를 대상으로 검진시기별로 선정

지원내용

- 국가차원의 건강검진 서비스 제공(건강검진 8회, 구강검진 4회)
- 1차 생후 14~35일, 2차 생후 4~6개월, 3차 생후 9~12개월, 4차 생후 18~24개월(구강 18~29개월), 5차 생후 30~36개월(구강 30~41개월), 6차 42~48개월(구강 42~53개월), 7차 생후 54~60개월(구강 54~65개월), 8차 생후 66~71개월

신청방법

- 국민건강보험공단 홈페이지 또는 the 건강보험 앱

검진기관예약하기



문진표또는 발달선별검사지작성하기



검진기관에서건강검진받기



영유아건강검진통보서받기

문의처

- 국민건강보험공단 상담센터 ☎ 1577-1000
- 다문화 가정 통번역 필요 시 다누리 콜센터 ☎ 1577-1366



영유아 건강검진 결과에 따른 지원

지원 대상 및 내용

- 영유아 발달평가 결과 ‘심화평가권고’ 영유아
- ① 기초생활수급자(의료·주거·생계), 차상위 계층: 최대 40만원 ② 건강보험가입자: 최대 20만원

신청 방법

- 지정된 검사기관 이용 시: 거주지 보건소에서 대상자 확인 및 검사의뢰서 발급 후 검사 실시
- 원하는 검사기관 이용 시: 의료기관에 검사비를 선납한 후 증비서류를 구비하여 보건소에 검사비 청구
- 지원기간: 영유아검진을 받은 날로부터 1년 이내에 영유아 발달 정밀검사를 받고 정밀검사를 받은 해의 다음연도 상반기 (6월 말)까지 신청

검사 병·의원 찾기

공단홈페이지



건강iN



검진기관/병원찾기



병(의)원 정보



영유아발달정밀검사의료기관찾기

문의처

- 국민건강보험공단 상담센터 ☎ 1577-1000



시간제보육

시간제보육이란?

- 가정양육 부모, 시간제근로자 등이 병원 이용, 외출, 단시간 근로 등의 사유로 어린이집 이용이 필요한 경우 시간 단위로 시간제보육 제공기관(어린이집, 육아종합지원센터 등)을 이용하고 이용한 시간만큼 보육료를 지불하는 보육서비스

지원대상

- 어린이집, 유치원을 이용하지 않고 부모급여(현금) 또는 양육수당 수급중인 영아

지원내용

- 독립반, 통합반 합산 월 60시간까지 시간당 5천원 중 자부담 2천원으로 이용(정부지원 3천원)

※ 보육료 또는 유아학비를 지원받는 아동은 전액 본인 부담(시간당 5천원)

- 운영 시간(독립반) 월요일~금요일(9:00~18:00), 주말 및 공휴일 제외 (통합반) 월요일~금요일(9:00~16:00), 주말 및 공휴일 제외

신청방법

※ 독립반

구분	사전에약	당일에약
방법	온라인 신청[임신육아종합포털(PC/모바일)] 전화신청☎ 1661-9361	전화신청☎ 1661-9361
기간	서비스 이용일 14일(9:00) 전부터 1일 전까지	서비스 이용 당일 12시까지

※ 통합반

구분	사전에약
방법	온라인 신청[임신육아종합포털(PC/모바일)]
기간	서비스 이용일 14일(9:00) 전부터 2일(24:00) 전까지

문의처

시간제보육 대표전화 ☎ 1661-9361



공동육아방 & 공동육아나눔터

지원대상

- 만 6세 이하 영·유아 및 보호자

지원내용

- 놀이공간 제공: 자녀 돌봄을 위한 안전한 놀이공간 제공
- 육아정보 공유: 부모 및 양육자에게 육아정보 나눔 기회 제공
- 놀이활동 지원: 도서, 장난감 등 자녀 양육 관련 물품 비치 및 참여형 놀이프로그램 운영
- 가족품앗이 활동 지원: 지역사회 주민이 함께하는 자녀 돌봄 품앗이 활동 지원

09시 ~ 18시, 예약제 또는 자유이용 ※ 이용 수요 및 상황에 맞춰 운영 방법 선정

신청방법

- 아이돌봄서비스 홈페이지에서 회원가입 후 정회원 전환 신청

문의처

- 자치구 육아종합지원센터 등



양육수당

양육수당이란?

- 어린이집 및 유치원을 이용하지 않는 아동에 대한 부모의 양육비용 부담 경감을 통해 정부지원의 형평성 문제 해소 및 재가 아동의 건강한 성장발달 지원을 목적으로 하는 서비스

지원대상

- 어린이집·유치원(특수학교 유치원 과정 포함)·종일제 아이돌봄 서비스 등을 이용하지 않는 취학 전 24~86개월 미만 가정양육

지원내용

- 취학 전 24개월~86개월 미만 가정양육 영유아 대상 월 10~20만원 지원

[양육수당] (24~86개월 미만) 10만원

[장애아동 양육수당] (24~35개월) 20만원, (36~86개월 미만) 10만원

[농어촌아동 양육수당] (24~35개월) 15.6만원, (36~47개월) 12.9만원, (48~86개월 미만) 10만원

※ 부모급여 도입에 따라 0~23개월은 부모급여 지원, 24개월부터 가정양육수당 지원

신청방법

- 거주지 읍면동 행정복지센터에 방문하거나 온라인으로 신청

문의처

-보건복지부 상담센터 ☎ 129



부모급여

부모급여란?

- 출산 및 양육으로 손실되는 소득을 보전하고, 주 양육자의 직접돌봄이 중요한 아동발달의 특성에 따라 영아기 돌봄을 두텁게 지원하기 위해 지원

지원대상

- 대한민국 국적을 가진 0~1세 아동('22년 이후 출생아부터 지원)

지원내용

- 현금 이용권, ('24년) 0세 월 100만원, 1세 월 50만원

신청방법

- 거주지 주민센터 방문 / 복지로 온라인 신청

문의처

- 보건복지상담센터 ☎ 129



아동수당

지원대상

- 만 8세 미만의 모든 아동

지원내용

- 신청일이 속하는 달부터 매달 25일에 대상 아동 1인당 10만원이 지급
- 25일이 토·일요일·공휴일인 경우 그 전일에 지급
- 수급을 받던 아동이 90일(출국일 포함) 이상 국외에 체류하는 경우 지급이 정지

※ 아동수당은 보육료, 양육수당 등 다른 복지급여를 받고 있는지와 상관없이, 지급 연령·국적 및 주민등록 요건이 충족되면 아동수당 지급

신청방법

- 보호자 또는 대리인 아동의 주민등록상 주소지 또는 거주지 등 전국 읍면동 주민센터 방문신청
- 복지로 또는 정부24 온라인 신청

문의처

- 보건복지상담센터 ☎ 129



어린이집 입소 절차

대상연령

- 어린이집을 이용을 희망하는 만 0~5세 영유아

신청방법

1. 임신육아종합포털 아이사랑홈페이지 또는 어린이집 방문을 통해 입소대기 신청
2. 입소 우선 순위에 따라 순서를 확인하여 수시로 입소결정 안내
3. 입소 전, 거주지 읍면동 주민센터 또는 복지로 사이트(www.bokjiro.go.kr)를 통해 보육료 지원 신청
※ 바우처 카드(국민행복카드)가 없으면 발급 필요
4. 어린이집 채용 시작 시 보육료 지원
※ 입소대기 신청 어린이집 수 : 채용 중이면 2개소, 미채용 중이면 3개소(폐지 신청된 어린이집 채용 아동포함)

문의처

- 아이사랑헬프데스크 ☎ 1566-3232



보육료 지원

지원대상

- 어린이집을 이용하는 만 0~5세 영유아

신청방법

- 부모가 국민행복카드로 어린이집보육료를 결제하면 해당 어린이집으로 입금

구분		만 0세	만 1세	만 2세	만 3세	만 4세	만 5세
부모 보육료	기본보육	540,000	475,000	394,000	280,000		
	야간	540,000	475,000	394,000	280,000		
	24시	810,000	712,500	591,000	420,000		

신청방법

- 거주지 읍면동 주민센터 방문, 복지로 온라인 신청

문의처

- 아이사랑헬프데스크 ☎ 1566-3232



유치원 입소절차

지원대상

- 만 3세 ~ 만 5세 유아

신청방법

1. 처음학교로(www.go-firstschool.go.kr) 회원가입 및 로그인 후 자녀 추가(등록)
2. 신청할 유치원 검색 후 선택
3. 우선 또는 일반 모집기간 확인 후 신청원서 접수

※ 우선모집 자격(법정저소득층, 국가보훈, 북한이탈주민 대상자 및 기타 등)은 유치원마다 상이

4. 입소하고자 하는 유치원 찾기 및 추가정보 입력
5. 추첨결과 확인 및 입소등록(유아학비 지원)

문의처

- 학부모콜센터 ☎ 1544-0079



유아학비 지원

지원대상

- 국공립 및 사립 유치원을 이용하는 만3~5세 유아

지원내용

구분	연령	지원액(월)	
		국공립유치원	사립유치원
유아학비	3세~5세	100,000원	280,000원
	5세 추가지원	50,000원	50,000원
방과후과정비	3세~5세	50,000원	70,000원
저소득층 유아학비	3세~5세 법적저소득층유아	-	최대 200,000원

신청방법

- 복지로 홈페이지, 거주지 읍면동 주민센터 방문

문의처

- 교육부 ☎ 02-6222-6060



선천성 난청검사 및 보청기 지원

지원대상

- 선천성 난청검사: 2024년부터 가구 소득과 관계없이 선천성 난청 영유아 지원
- 보청기 지원: 5세(60개월) 미만 영유아

지원내용

- 선별검사: 신생아 난청 외래 선별검사비의 (일부)본인부담금 지원
 - ※출생 후 28일 이내에 실시
- 확진검사: 난청 확진검사를 받은 경우 확진검사비의 (일부)본인부담금 지원(7만원 한도)
 - ※단, ABR 또는 ASSR이 반드시 포함되어야 함(검사비 외 항목(진찰료 등)은 지원 제외)
- 보청기 지원(난청 환아관리) : 영유아 1명당 보청기 1개 또는 2개 지원(개당 135만원 한도)

신청방법

- 검사비: 보호자가 보건소 직접 방문 신청-신청서 작성-검사비 영수증, 검사비 세부내역서, 검사결과지, 통장사본, 주민등록등본 각 1부 제출
- 보청기 지원: 보건소 지원신청일 기준 6개월 전후에 구입한 보청기에 대해 주소지 보건소에 신청

문의처

- 보건복지상담센터 ☎ 129, 거주지역 보건소



저소득층 기저귀 · 조제분유 지원

지원대상

- 기저귀: 만 2세 미만의 영유아(0~24개월)를 둔 기초생활보장, 차상위계층, 한부모가족 수급 가구
- 조제분유: 기저귀 지원대상 중 아래 사유에 해당되는 경우
 - 아동복지시설, 공동생활가정, 가정위탁보호, 입양대상 아동, 한부모(한부모가족 지원법에 따른 부자·조손) 및 영아 입양 가정의 아동

지원내용

- 기저귀: 기저귀 구매비용 정액 (월 90,000원) 지원
- 조제분유: 조제분유 및 이유식 구매비용 정액 (월 110,000원) 지원
- 기저귀+조제분유: 영아 1인당 (월 200,000원) 지원

신청방법

- 온라인: 복지로, 정부24
- 방문접수: 영아의 주민등록 주소지 관할 행정복지센터, 보건소 모자보건실(평일 9시~11시30분, 13시~17시 30분)

문의처

- 보건복지상담센터 ☎ 129, 거주지역 보건소



선천성 대사 이상 검사 및 환아 관리

지원대상

- 선별검사: 신생아 선천성 대사이상 외래 선별검사를 받은 영아
- 확진검사: 정밀검사 결과 선천성 대사 이상 질환으로 확진된 환아
- 환아관리: 확진검사 결과 선천성대사이상 및 희귀 등 기타 질환으로 진단받아 특수식이 또는 의료비 지원이 필요한, 신청일 기준 19세 미만 환아

지원내용

- 선별검사: 신생아 선천성대사이상 외래 선별검사비의 (일부)본인 부담금
- 확진검사: 선천성대사이상 확진을 위해 실시한 검사비 중 급여 중 본인 부담금(비급여제외)을 1인당 7만원 범위 내 지원
- 환아지원: 특수조제분유 및 저단백식품 지원(필요량의 50% 이내 지원) 또는 의료비 지원(연25만원 범위 내)

신청방법

- 관할 보건소 방문 신청

문의처

- 보건복지상담센터 ☎ 129, 거주지역 보건소



미숙아, 선천성 이상아 의료비지원

지원대상

- 미숙아 및 선천성이상아(소득무관)
- 출생후 2년 이내 진단, 수술 받은 경우

문의처

- 건강증진과 ☎ 031-8030-3274



선천성 난청 검사 및 보청기지원

지원대상

- 36개월 미만 영유아(소득무관)

문의처

- 건강증진과 ☎ 031-8030-3274



영유아발달 정밀검사비지원

지원대상

- 영유아 발달지연 의심자 (소득무관)

문의처

- 건강증진과 ☎ 031-8030-3273



경기도 0세아전용 어린이집 운영

정의 및 요건

- 0세아 보육의 특수성과 보육요구에 따른 특화 보육서비스
- 전문성, 우수성, 특성화 등 관리
- 아동 대 교사비율 조정

입소 및 퇴소

- 입소: 입소월 기준 출생후 18개월까지의 영아
- 퇴소: 0세반, 1세반에 편성되지 않는 아동

반편성

- 0세반 (1:2) / 1세반 (1:3) / 2세반(1:3)

문의

- 031-8008-2572

PART 2 생애주기별 양육지원서비스

아동기



● 중앙서비스

1. 공동육아나눔터
2. 아이돌봄 서비스
3. 초등돌봄교실
4. 다함께돌봄
5. 늘봄학교
6. 학교돌봄터
7. 드림스타트
8. 위(Wee) 클래스 상담지원

PART 2 생애주기별 양육지원서비스

아동기



● 경기도 서비스

1. 아동청소년 상담 및 치료지원
2. 경기도 어린이청소년 교통비 지원사업
3. 아동 언제나(긴급) 돌봄센터 운영
4. 시설형 긴급 돌봄 지원
5. 초등1학교 안심 돌봄
6. 방학중 어린이 행복밥상



공동육아나눔터

지원대상

- 만 12세 미만 자녀 및 보호자

지원내용

- 공간제공: 자녀 돌봄을 위한 안전한 놀이공간 제공
- 육아정보 공유: 부모 및 양육자에게 육아정보 나눔 기회 제공
- 가족품앗이 활동 지원: 지역사회 주민이 함께하는 자녀 돌봄 품앗이 활동 지원
- 놀이활동 지원: 도서, 장난감 등 자녀 양육 관련 물품 비치 및 참여형 놀이프로그램 운영

신청방법

- 지역 가족센터 방문하여 신청

문의처

- 가족센터 전화상담 ☎ 1577-9337



아이돌봄 서비스

아이돌봄서비스란?

- 아이돌보미가 가정으로 찾아가 돌봄서비스를 제공(가정의 소득에 따라 비용 차등 지원)

지원대상

- 만 3개월 이상 ~ 만 12세 이하의 아동의 가정 중 기준 중위소득 150% 이하의 가정(소득수준에 따라 차등 지원)

지원내용

① 영아종일제 돌봄 서비스: 아이돌보미가 지원 대상 영아의 돌봄장소에 직접 찾아가 돌봄을 제공하는 서비스

이용 시간	(기본) 1회 3시간 이상 신청, (추가) 최소 30분 단위		기본요금 (11,630원)		판정	영아종일제	
	기본 요금	평일 주간	11,630원/시간	아동수		30분당 이용요금	정부지원금
야간 할증	오후 10시~오전 6시	기본요금의 50%를 증액	1	5,540	가형	4,943	872
휴일 할증	일요일, 공휴일, 근로자의 날				나형	3,489	2,326
아동추가할인	1명의 아이돌보미가 동일시간대 2명 이상의 아동을 함께 돌보는 경우	2명이상부터아동별로50%씩감액	2	4,155	가형	3,707	654
다자녀 할인	· 두자녀 이상 다자녀 가정에 본인부담금의 10% 추가 지원	(추가할인) 본인 부담금의 10%			나형	2,617	1,744
최소수수료	이용계약 체결 기준에 따름		3	3,693	다형	873	3,488
					가형	3,295	581
					나형	2,326	1,550
					다형	776	3,100



아이돌봄 서비스

지원내용

② 시간제 서비스(기본형, 종합형): 아이돌보미가 만 12세 이하 대상 아동의 돌봄장소에 직접 찾아가 돌봄을 제공하는 서비스

서비스의 종류	이용대상	정부지원시간	이용요금	활동내용
시간제서비스 기본형	생후 3개월 이상 ~	연 960시간	시간당 11,630원	일반적인 아이돌봄 활동 ※ 가사활동은 제외
시간제서비스 종합형	만 12세 이하 아동		시간당 15,110원	아이돌봄 아동과 관련된 가사서비스 제공

※ 소득수준 별 상세 판정은 아이돌봄 서비스(<https://www.idolbom.go.kr/front/>)에서 확인 가능

신청방법

- 정부 지원 가정: 거주지 주민센터, 복지로 온라인 신청
- 정부 미지원 가정: 아이돌봄서비스 홈페이지 회원가입 후 신청, 승인 후 서비스 신청 가능

문의처

- 아이돌봄서비스 홈페이지 이용문의 ☎ 1577-8136
- 우리동네 서비스제공기관 연결 ☎ 1577-2514



초등돌봄교실

초등돌봄교실이란?

- 별도 시설(전용 또는 겸용교실 등)이 갖추어진 공간에서 돌봄이 필요한 학생들을 대상으로 정규수업 이외에 이루어지는 돌봄활동

지원대상

- 맞벌이, 저소득층, 한부모, 다자녀, 다문화 가정, 담임추천대상자 등의 초등학생을 대상으로 돌봄서비스를 제공 (학교의 여건에 따라 대상자 확대·운영)

지원내용

- 오후 시간대 초등돌봄서비스 무료 제공 및 학교여건에 따라 저녁 시간까지 초등 돌봄 교실 연장 운영

신청방법

- 초등돌봄교실 운영하는 초등학교의 재학생이 문의하여 신청

문의처

- 자녀가 재학중인 초등학교 또는 교육부



다함께돌봄

다함께돌봄이란?

- 돌봄이 필요한 만 6세~12세 아동에게 맞춤형 돌봄 서비스를 제공, 초등 돌봄 사각지대 해소 및 맞벌이 가구 육아부담 경감

지원대상

- 돌봄이 필요한 만 6~12세 아동(소득수준 무관)

지원내용

- 정기, 일시돌봄, 방과후 프로그램 연계, 등·하원지원, 정보제공 등 다양한 형태의 지역맞춤형 돌봄 서비스 제공
- ※ 자자체별, 센터별 서비스 내용이 상이할 수 있음

신청방법

- 이용을 희망하는 다함께돌봄센터로 전화, 온라인* 신청
- * 정부24 온종일돌봄 원스톱 서비스(www.gov.kr)

문의처

- 보건복지상담센터 ☎ 129



늘봄학교

늘봄학교란?

- 정규수업 외에 학교와 지역사회의 다양한 교육자원을 연계하여 학생 성장·발달을 위해 제공하는 종합 교육프로그램
- 기존의 초등학교 방과후와 돌봄을 통합·개선한 단일체제

*앞으로 초등학교 방과후와 돌봄은 없어지고, 늘봄학교 하나의 체제만 존재

지원대상

- 원하는 초등학생 모두가 늘봄학교를 이용할 수 있게 지원

※ '24년 초등 1학년부터 '누구나 이용'학년 연차별 확대

* '누구나 이용' 대상: ('24년) 초1 → ('25년) 초1~2 → ('26년) 모든 초등학생

지원내용

- 초1~2학년에게는 맞춤형 프로그램 매일 2시간 무상 제공
 - 저학년의 성장·발달에 맞는 재미있고 다양한 프로그램*을 연중 매일 2시간 무료 제공 (※'24년 초1 → '25년 초1~2)

*초1학년 학교적응 지원 및 놀이중심의 예·체능, 사회·정서 등

신청방법

- 늘봄학교 웹사이트 또는 전국 시도교육청·교육지원청

문의처

- 교육부 상황반 ☎ 044-203-7141 또는 교육부 홈페이지 → 시도교육청별 늘봄학교 관련 문의처



학교돌봄터

학교돌봄터란?

- 초등학교 정규수업 이외의 시간에 돌봄서비스를 제공

지원대상

- 돌봄이 필요한 6-12세 아동(초등학생)

지원내용

- 방과후 돌봄서비스 제공
 - 기본프로그램: 출결 및 급·간식
 - 공통프로그램: 숙제 지도 및 학습 보충지도 등
 - 특별활동프로그램: 센터별로 아동의 흥미, 적성을 고려하여 개별 프로그램 마련·운영

절차/신청

- 보호자가 이용을 희망하는 센터에 전화, 온라인* 등으로 돌봄서비스 신청 후, 센터 방문상담 진행

*정부24 온종일돌봄 원스톱 서비스(www.gov.kr)

문의처

- 보건복지상담센터 ☎ 129



드림스타트란?

- 취약계층 아동에게 맞춤형 통합서비스를 제공하여 공평한 출발기회를 보장함으로써 사회구성원으로 성장할 수 있도록 지원

지원대상

- 만 0세(임산부) 이상 만 12세(초등학생 이하) 취약계층* 아동 및 가족

* 국민 기초생활 보장 수급자 및 차상위계층 등

※ 만13세 이상 초등학교 재학 아동 포함

지원내용

- 신체 · 건강: 건강검진, 예방접종, 건강교육, 영양교육
- 부모 · 가족: 부모교육, 가족상담 및 치료, 부모취업지원, 산전산후관리 등
- 인지 · 언어: 기초학력검사, 기초학력배양, 경제교육, 독서지도 등
- 정서 · 행동: 사회성발달프로그램, 아동학대예방, 심리상담 및 치료, 돌봄기관 연계 등

신청방법

- 시군구 드림스타트 유선 문의 또는 방문

문의처

- 보건복지상담센터 ☎ 129



위(Wee) 클래스 상담 지원

위(Wee) 클래스 상담 지원이란?

- 전문상담을 통하여 모든 학생의 심리정서적 지원 및 학교생활 적응력 제고

지원대상

- 모든 학생(학교폭력, 따돌림, 대인관계 미숙, 미디어 중독, 비행 등 위기 학생 및 일반 학생 등)

지원내용

- 단위학교에 설치, 학교 부적응 학생 조기 발견·예방 및 학교 적응력 향상 지도

신청방법

- 일반 학생 및 위기 학생이 담당자(전문상담교사, 전문상담사 등)에게 신청

문의처

- 학교 내 위(Wee)클래스, 지역 내 위(Wee) 센터



아동청소년 상담 및 치료지원

아동청소년 정신건강증진사업이란?

- 아동청소년기 정신건강문제의 예방, 조기발견 및 상담, 치료를 통해 건강한 사회구성원으로서의 성장발달을 지원

지원대상

- 경기도에 거주하는 만 18세 이하 아동, 청소년 누구나
- 아동 청소년 정신건강 관계자(부모, 교사, 시설 종사자 등)

지원내용

- 정신건강문제 조기발견
- 사례 관리(개인상담, 집단 프로그램 등)
- 치료연계 및 진료비 지원

신청방법

- 지역내 정신건강복지센터 / 031-8008-4357



경기도 어린이청소년 교통비 지원

신청대상

- 신청일 기준 경기도에 거주하는 만6세~ 만 18세 어린이 및 청소년

신청(가입)준비사항

- 경기도 거주사실 인증을 위한(간편, 금융, 공동) 인증서
- 청소년의 선후불(본인명의) 교통카드
- 지역화폐 또는 계좌번호

지원내용

- 분기별 6만원 한도(연 최대 24만원 한도)
- 최초 1회 신청시 당해연도 기간동안 자동신청 (매년최초 1회 본인인증이 완료된 시점부터 교통비 지원)
- 공유자전거 이용요금 지원금 합산

문의

- 1577-8459



아동언제나(긴급)돌봄센터 운영

내용

- 주말, 평일, 야간 돌봄 연계
- 아동돌봄 핫라인 콜센터 운영(월스톱)

문의

- 031-8008-3911



시설형 긴급돌봄 지원

내용

- 도내 12세 이하 아동을 둔 가정중
긴급돌봄이 필요한 가정에 주말, 평일
야간 돌봄서비스 제공

문의

- 031-8008-3913



초등1학년 안심돌봄

내용

- 초등1 돌봄수요가 있는 학교에 추가 돌봄교실
- 설치 운영 지원

문의

- 031-8008-3093



방학중 어린이행복밥상 지원

내용

- 다함께 돌봄센터 이용아동 대상
- 방학 중 중식 급식비 4,500원 지원

문의

- 031-8008-3076

PART 3

양육환경별 양 육지원서비스

- 다자녀가족
- 한부모가족
- 다문화가족
- 장애인가족



다자녀가족



● 중앙서비스

1. 다자녀 출산가구 공공요금 감면
2. 다자녀 행복 서비스(KTX 요금 할인)
3. SRT-Yellow(SRT 요금 할인)
4. 어린이집 이용 시 혜택
5. 다자녀 우대카드
6. 국립수목원 관람료 면제
7. 자동차 취득세 경감

다자녀가족



● 경기도 서비스

1. 경기 I-Plus.카드
2. 자연휴양림 및 수목원 이용 혜택



다자녀 출산가구 공공요금 감면

지원대상

- 전기료 경감: 가구원 중 자녀가 3인 이상인 가구 * 세대별 주민등록표상 세대주와의 관계가 "자(子)"3인 또는 "손(孫)"3인으로 표시된 가구
- 도시가스료 경감: 세대별 주민등록표상 세대주와의 관계가 "자(子)" 또는 "손(孫)"이 각각 3인 이상으로 표시된 주거용 주택의 세대주 * 위탁가정 다자녀 가구 지원 기준은 홈페이지 확인
- 지역난방비 경감: 주민등록표상 세대주와의 관계가 "자(子)"가 3명 이상 또는 "손(孫)"이 3명 이상으로 표시된 다자녀가구 * 위탁아동을 포함함

구분	전기료	도시가스요금	지역난방비
지원내용	월 전기요금의 % (16,000원 한도 내)	취사전용(420원), 취사난방용(동절기 18,000원, 동절기 제외 2,470원)	월 4,000원 (월 지원금액의 1년 분(12개월) 일괄지급)
신청방법	‘행복출산 원스톱서비스’로 셋째 자녀 출산 시 주민센터에서 출생신고와 동시에 신청 가능		
	한국전력공사 (홈페이지, 모바일, 방문, 우편 등)	도시가스회사, 주민센터(고지서지참)	한국지역난방공사
문의처	한국전력공사 ☎ 123	각 지역별 도시가스회사 (홈페이지>국민소통>고객지원제도)	한국지역난방공사 ☎ 1688-2488

다자녀 행복 서비스(KTX 요금 할인)

SRT-Yellow(SRT 요금 할인)

지원대상

- 코레일멤버십 회원 중 만 25세 미만 자녀 2명 이상을 둔 회원


지원내용

- 어른 운임의 30%할인[KTX 열차별 승차율에 따라 지정된 좌석을 등록된 가족 중 최소 3명 이상(어른 1명 포함)이 이용하는 경우]
(특실 요금 제외)

신청방법

- 코레일 홈페이지에서 가족 구성원 등록 후
가까운 역 창구에서 가족관계증명서 등 제시

문의처

- 코레일  1544-7788

지원대상

- SR회원 중 만 25세 미만 자녀 2명 이상의 회원으로 SR 홈페이지의 공공할인 이용신청 등록 및 인증 완료 회원

지원내용

- SRT 열차별 승차율에 따라 지정된 좌석을 등록된 가족 중 최소 3명 이상
(어른 1명 포함)이 이용하는 경우 어른 운임의 30% 할인

신청방법

- 열차 출발 20분 전까지 SR 홈페이지 및 SRT 앱에서 할인 승차권 구매
(1일 2회, 월 10회 이용 가능)

* 1장의 승차권으로 발권되며 승차권에 이용이 가능한 가족 이름을 표기

* 열차 승차 시 신분증 제시

문의처

- SRT  1800-1472

 경기 I-Plus카드 자연휴양림 및 수목원 이용료 감면

지원대상

- 도내 거주 2자녀 이상 가정(막내 손자녀 만 15세 이사) 및 조손가정

지원내용

- 가맹점 활용시 할인혜택
- 학원 업 종 및 병원, 의원, 한의원 이용시 7%할인
- 주요 놀이공원 현장할인 (월1회)
- 영화 예매시 2천원할인
- 쇼핑/생활서비스 할인
- *상세 지원내용은 홈페이지 에서 확인

문의처

- SRT ☎ 031-120

지원대상

- 경기아이플러스카드 소지(명의자 및 가족)

지원내용

- 축령산자연수양림, 강씨봉자연수양림 이용료 감면
- 물향기수목원 이용료 면제

문의처

- ☎ 031-8008-6682

PART 3 양육환경별 양육지원서비스

한부모가족



• 중앙서비스

1. 스포츠강좌 이용권
2. 아동양육비 지원
3. 입양숙려기간 모자 지원
4. 주거자금 소액 대출 연계
5. 청소년 한부모 자립 지원
6. 한부모 근로자 육아휴직급여

PART 3 양육환경별 양육지원서비스

한부모가족



• 경기도서비스

1. 한부모가족 아동 양육비 지원
2. 청소년 한부모 자립지원

**스포츠강좌 이용권****지원대상**

- 만 5세 ~ 18세 유아 및 청소년

지원내용

- 1인당 월 95,000원 이내 12월 스포츠강좌(태권도, 수영 등) 수강료 지원 이용권 제공
- 스포츠강좌이용권으로 수강 가능한 시설은 누리집 홈페이지 → 시설 및 강좌조회에서 확인 가능

신청방법

- 누리집 온라인 신청, 시군구청 방문 신청

문의처

- 국민체육진흥공단 ☎ 02-410-1298

 아동양육비 지원

지원대상·지원내용

구분	지원대상	지원액
아동양육비	기준 중위소득 60% 이하인 한부모 및 조손가족의 만 18세 미만 자녀	자녀 1인당 월 20만원
추가 아동양육비	기준 중위소득 60% 이하인 조손 및 만 35세 이상 미혼 한부모가족의 만5세 이하 아동	자녀 1인당 월 5만원
	기준 중위소득 60% 이하인 만 25세 이상 34세 이하 청년 한부모가족의 만 5세 이하 아동	자녀 1인당 월 10만원
	기준 중위소득 60% 이하인 만 25세 이상 34세 이하 청년 한부모가족의 만 6세 이상 18세 미만 아동	자녀 1인당 월 5만원
아동교육지원비	기준 중위소득 50% 초과 60% 이하인 중학생·고등학생 자녀	자녀 1인당 월 9.3만원
생활보조금	한부모가족복지시설에 입소한 가족 중 기준 중위소득 60% 이하인 가족	가구당 월 5만원

신청방법

- 거주지 주민센터 방문, 복지로 온라인 신청

문의처

- 한부모상담전화 ☎ 1644-6621



입양숙려기간 모자 지원

지원대상

- 지원기간 동안 입양에 동의한 사실이 없는 출산 예정 또는 출산한(미혼/이혼) 한부모

지원내용

- 출산 후 7일 동안 미혼모가 원하는 돌봄 서비스 이용 비용 지급

구분	지원내용	지원단가
가정 내 보호지원	산후지원인력 가정방문 서비스 지원(1주)	50만원(아동 생필품비 포함)
	가족 또는 친구 등 지인의 도움을 받기 원할 경우(1주)	35만원
미혼모자 가족복지 시설 내 입소자 지원	미혼모자가족시설 입소 시, 산후지원인력 인건비 지원(1주)	40만원
산후조리원 보호지원	산후조리원 이용료 지원(1주)	최대 70만원

신청방법

- 관할 구청 방문 신청

문의처

- 관할구청, 보건복지상담센터 ☎ 129

**주거자금 소액 대출 연계****지원대상**

- 만 18세 미만 자녀를 둔 기준 중위소득 100% 이하의 가족

지원내용

- 신규, 재계약에 따른 상향 조정된 임차보증금
- 1세대 최대 500만 / 신용회복 세대 300만원

신청방법

- 거주지 주민센터, 복지관 등 기관을 통해 신청

문의처

- 거주지 주민센터, 서민주택금융재단 ☎ 02-762-8101



청소년 한부모 자립 지원

지원대상·지원내용

구분	지원대상	지원액
아동양육비	소득인정액이 기준 중위소득 65% 이하이면서 모 또는 부의 나이가 24세 이하인 청소년 한부모 가구	0~1세 영아 1인당 월 40만원 2세 이상 자녀 1인당 월 35만원
검정고시 등 학습지원	소득인정액이 기준 중위소득 65% 이하이면서 모 또는 부의 나이가 24세 이하인 청소년 한부모 가구가 검정고시를 준비하는 경우	가구당 연 154만원 이내
자립촉진수당	소득인정액이 기준 중위소득 65% 이하 가족으로서, 부 또는 모의 나이가 24세 이하인 청소년 한부모 가구가 학업이나 취업활동을 하는 경우	가구당 월 10만원

신청방법

- 가구주의 주민등록 소재지 관할 동 주민센터 및 복지로 홈페이지

문의처

- 한부모상담전화 ☎ 1644-6621

**한부모 근로자 육아휴직급여****지원대상**

- 한부모가족지원법에 따른 한부모인 근로자로서 남녀고용평등법상 육아휴직을 30일 이상 사용한 근로자

지원내용

- 육아휴직 첫 3개월은 통상임금의 100%(상한액 월 250만원), 4개월째부터는 통상임금의 80%(상한액 월 150만원) 지급

신청방법

- 육아휴직을 신청하려는 근로자가 육아휴직 개시 예정일의 30일 전까지 사업주에게 육아휴직 신청서를 제출
- 온라인 신청: 고용보험 누리집(사업주가 확인서 접수)
- 우편 또는 방문 신청: 육아휴직 확인서를 받아 근로자가 고용센터에서 접수

문의처

- 고용노동부 상담센터 ☎ 1350

**한부모 가족 아동양육비지원****지원내용**

- 준 중위소득 63% 초과 100%이하 한부모 가족
- 18세 미만 자녀를 양육하는 가정
- 자녀 1명당 양육비 월 10만원 지원

문의처

- 031-8008-3359

**청소년 한부모 자립지원****지원내용**

- 기준 중위소득 65%이하 청소년 한부모 가족
- 아동양육비, 검정고시 등 학습지원, 자립지원촉진수당
- 월 35만원
- 0-1세 영아 양육시 5만원 추가지원

문의처

- 031-8008-3356

PART 3 양육환경별 양육지원서비스

다문화가족



• 중앙서비스

1. 다문화가족센터
2. 다문화가족 방문교육서비스
3. 다문화가족 자녀 언어발달지원

PART 3 양육환경별 양육지원서비스

다문화가족



• 경기도 서비스

1. 다문화가족 자녀 기초학습지원
2. 저소득 다문화자녀 교육활동비
3. 이중언어 직접학습

 **다문화 가족센터****다문화 가족센터란?**

- 다문화가족의 안정적인 정착과 가족생활을 지원하기 위한 종합 서비스를 제공하는 기관

지원대상

- 다문화가정

지원내용

- 한국어교육, 통번역, 상담 및 사례관리, 결혼이민자 대상 사회적응교육 및 취업교육지원, 가족교육, 자녀 언어발달 지원, 방문교육, 이중언어 환경조성 등

신청방법

- 거주지 내 센터방문 신청

문의처

- 거주지 가족센터, 다누리 콜센터 ☎ 1577-1366



다문화가족 방문교육서비스

지원대상

- 한국어교육서비스: 최초 입국 5년 이하 결혼이민자, 중도 입국 자녀
- 부모교육서비스: 생애주기별 각 1회(임신·출산·영아기, 유아기, 아동기)
- 자녀생활서비스: 만 3세 ~ 만 12세 이하 다문화가족 자녀, 중도 입국 자녀
* 초등학교에 재학 중인 아동의 경우 만 12세를 초과하여도 지원대상에 포함

지원내용

- 한국어교육서비스, 부모교육서비스, 자녀생활서비스

신청방법

- 방문신청: 가족센터·다문화가족지원센터
- 온라인신청: 정부24, 패밀리넷

문의처

- 다누리콜센터 ☎ 1577-1366

**다문화가족 자녀 언어발달지원****지원대상**

- 언어평가 및 언어교육이 필요한 다문화가족 12세 이하 자녀
* 단, 초등학교 재학 중인 아동의 경우 12세를 초과하여도 지원대상에 포함

지원내용

- 자녀 언어평가: 대상 아동에게 적합한 평가도구를 활용하여 아동의 언어발달 정도를 평가
- 자녀 언어교육: 언어발달 평가 결과 교육이 필요한 아동을 대상으로 발달 촉진을 위한 언어 교육 실시
- 부모상담 및 교육: 언어발달 지원서비스를 받는 대상자 부모에 대한 상담 및 다수의 부모를 대상으로 한 교육 실시

신청방법

- 방문 또는 전화 신청: 거주지 가족센터·다문화가족지원센터

문의처

다누리콜센터 ☎ 1577-1366



다문화가족 자녀 기초학습지원

지원대상

- 초등저학년~초등고학년 다문화가족 자녀

지원내용

- 기초 한글, 기초 수학, 읽기 쓰기 등
- 저학년 : 한글, 수학, 읽기, 쓰기 등
- 고학년 : 국어, 독서토론 등

문의처

-031-8008-3354



저소득다문화 자녀 교육활동비

지원대상

- 중위소득 50초과~100%이하 가구의 7세~18세 자녀

지원내용

- 사례관리를 통해 학습지원과 교육에 필요한 교재구입,
- 독서실 이용, 온라인 학습권 구매 등에 필요한 비용 지원

지원단가

- 초등 400천원, 중등 500천원, 고등 600천원

문의처

- 031-8008-3354



이중언어 직접학습

지원대상

- 7세~18세 다문화가족 자녀

지원내용

- 다문화가족 자녀 이중언어교육 운영
- 연간 80시간

문의처

-031-8008-3394

PART 3 양육환경별 양육지원서비스

장애인가족



• 중앙서비스

1. 발달장애인 가족휴식지원사업
2. 장애아가족 돌봄 서비스
3. 장애아 휴식지원프로그램
4. 발달재활서비스
5. 발달장애인 부모상담 지원사업
6. 언어발달지원사업
7. 장애아 보육료 지원
8. 여성장애인 출산비용 지원
9. 장애아동수당
10. 정신건강복지센터

PART 3 양육환경별 양육지원서비스

장애인가족



• 경기도 서비스

1. 장애돌봄 야간 휴일 프로그램
2. 최종증 장애인 가족돌봄 수당
3. 방문의료 지원
4. 경계성 지능인 평생교육 지원

**발달장애인 가족휴식지원사업****지원대상**

- 발달장애인(「발달장애인 권리보장 및 지원에 관한 법률」 제2조) 및 그 가족

지원내용

- 문화·교육 프로그램
- 휴식지원 프로그램 (휴식박람회, 가족 캠프 등)
- 서비스 이용을 위한 일시적 돌봄 서비스 (연 1회)

신청방법

- 기관에 방문하여 신청

문의처

- 보건복지상담센터 ☎ 129



장애아가족 돌봄 서비스

지원대상

- 만 18세 미만의 「장애인복지법」상 등록 장애 정도가 심한장애아와 생계·주거를 같이하는 가정(기준 중위소득 120% 이하, 장애정도가 심한 장애 아동)

지원내용

- 장애아돌보미가 아동의 학습 및 놀이, 신변보호, 외출 등 지원

비용

구분	시간당 이용요금	
	연 1,080시간 이내	연 1,080시간 초과 시
기준 중위소득 120% 이하 (본인부담 비율)	무료 (본인부담 없음)	12,140원 (전액 본인부담)
기준 중위소득 120% 초과 (본인부담 비율)	4,850원 (40%)	

이용신청

- 방문신청: 주민등록상 주소지 관할 읍·면·동 또는 시군구
- 온라인신청: 복지로 홈페이지(www.bokjiro.go.kr)

문의처

- 보건복지상담센터 ☎ 129

**장애아 휴식지원프로그램****지원대상**

- 소득 기준 상관없이 18세 미만의 모든 장애아 가족
- *돌봄서비스를 받지 않는 가정도 참여 가능, 돌봄서비스를 받는 가정을 우선 지원

지원내용

- 교육, 문화, 상담 및 치료, 부모 자조모임, 정보제공 등

비용

- 사업시행기관에 문의

신청방법

- 거주지 해당지역 사업시행기관에 개별 신청(다음페이지 참고)

 장애아 휴식지원프로그램

사업시행기관

지역	기관·단체명	전화번호	지역	기관·단체명	전화번호
서울	(사)서울시장장애인부모회	02-356-4889	강원	강원특별자치도장애인종합복지관	033-255-2491
부산	부산광역시장애인종합복지관	051-790-6125	충북	(사)한국장애인부모회 충북지회	043-237-8304
대구	(사)대구광역시장애인부모회	053-621-2600	충남	(사)충청남도장애인부모회	041-338-1762
인천	(사)인천광역시장애인부모회	032-818-2096	전북	(사)장애인인권연대	063-901-1131
광주	광주광역시동구장애인복지관	062-229-9701	전남	순천시장애인종합복지관	061-755-4523
				(사)목포YWCA	061-244-1366
대전	(사)대전광역시장애인부모회	042-488-9457	경북	(사)가경사회서비스지원센터	054-701-0420
울산	울산광역시장애인종합복지관	052-242-1780	경남	(사)경상남도장애인부모연대	070-7725-3967
세종	사회복지법인 세종중앙	044-866-0180	제주	(사)제주특별자치도장애인부모회	064-725-1372
경기	(사)한국장애인부모회 경기지회	031-239-6393	*거주지 해당 지역 사업시행기관에서 서비스 이용에 관한 안내		

[출처] 한국장애인개발원

 발달재활서비스

지원대상

- 만 18세 미만 등록 장애인(국민 기초 생활 보장 수급자 및 차상위계층, 기준 중위소득 180% 이하의 가구)

지원내용

- 언어·청능, 미술·음악, 행동·놀이·심리, 감각·운동 등 발달재활 서비스 제공

신청방법

- 방문신청: 읍면동 주민센터

문의처

- 보건복지상담센터 ☎ 129

 발달장애인 부모상담 지원사업

지원대상

- 「장애인복지법」상 지적·자폐성 장애인으로 등록된 자녀의 부모 및 보호자

지원내용

- 발달장애인 부모 및 보호자에게 개별·집단 상담 제공

신청방법

- 방문신청: 주민등록상 주소지 관할 읍면동 또는 시군구

문의처

- 보건복지상담센터 ☎ 129

 언어발달지원사업

지원대상

- 만 12세 미만의 비장애 자녀(한쪽 부모 또는 조손가정의 한쪽 조부모가 시각·청각·언어·지적·자폐성·뇌병변 등록 장애인인 가정)
- * 양쪽 부모 및 조손가정의 양쪽 조부모가 시각·청각·언어·지적·자폐성·뇌병변 등록 장애인인 경우 우선 지원

지원내용

- 언어·청능 발달 등 언어재활서비스, 독서지도 및 수어지도 / 1회당 50분 지원(부모상담 포함)
- 바우처 지원액은 소득별로 차등지원

대상	지원내용
기초생활수급자(다형)	월 22만원(본임부담 면제)
차상위계층(가형)	월 20만원(본인부담 2만원)
기준 중위소득 65% 이하(나형)	월 18만원(본인부담 4만원)
기준 중위소득 120%이하(라형)	월 16만원(본인부담 6만원)

신청방법

- 방문신청: 거주지 읍면동 주민센터
- 온라인신청: 복지로(www.bokjiro.go.kr)

문의처

- 보건복지상담센터 ☎ 129

 장애아 보육료 지원

지원대상

- 장애인복지카드(등록증)를 소지한 미취학 만 12세 이하 장애아동

지원내용

- 장애아 보육료 지원단가 : 587,000원
- 방과후과정 장애아 보육료 지원단가 : 293,000원
- 비장애아동반 편성 장애아동은 시도지사가 고시한 연령별 보육료 수납한도액을 지원함

신청방법

- 방문신청: 읍면동 주민센터
- 온라인신청: 복지로(www.bokjiro.go.kr)
- *미등록장애아의 경우 방문신청만 가능

문의처

- 보건복지상담센터 ☎ 129

 여성장애인 출산비용 지원

지원대상

- 장애인복지법 제32조(장애인 등록)에 의한 등록 여성장애인 중 출산 및 임신기간 4개월 이상의 태아를 유·사산한 자

지원내용

- 태아 1인 기준 100만원 지원

신청방법

- 방문신청: 읍면동 주민센터
- 온라인신청: 정부24

문의처

- 보건복지상담센터 ☎ 129

 장애아동수당

지원대상

- 18세 미만의 등록된 장애인으로 국민기초생활 보장수급자 및 차상위계층

지원내용

구분	중증장애인	경증장애인
국민기초생활보장 생계 또는 의료급여 수급자	22만원 / 월	11만원 / 월
국민기초생활보장 주거 또는 교육급여 수급자, 차상위계층	17만원 / 월	11만원 / 월
보장시설수급자(생계 또는 의료)	9만원 / 월	3만원 / 월

신청방법

- 방문신청: 읍면동 주민센터

문의처

- 보건복지상담센터 ☎ 129

 정신건강복지센터

지원대상

- 정신건강 관련 서비스를 필요로 하는 지역 주민(중증 정신질환자 포함)

지원내용

- 정신과적 상담, 정신질환자 사례관리, 재활 및 치료지원 등 정신건강 서비스

신청방법

- 전화 또는 방문신청: 거주지 보건소, 정신건강복지센터

문의처

- 거주지 보건소, 거주지 정신건강복지센터

 장애돌봄 야간 휴일 프로그램

 최종증 장애인 가족 돌봄수당

지원내용

-돌봄이 필요한 장애인
야간과 휴일에 재활, 치료, 교육, 문화 및 가족지원 사업

문의처

- 031-8008-4325

지원내용

-서비스 및 시설 미이용 최종증 발달장애인의 가족 대상
-가족돌봄 제공시 돌봄수당 지원

문의처

- 031-8008-5144

 방문의료 지원

지원내용

- 경기도민중 거동이 불편하여 의료기관 접근성이 떨어지는 자
- 방문의료팀이 자택에 방문하여 의료 및 복지서비스 연계제공

문의처

- 031-8008-4747
- 031-8030-3254

 경계선 지능인 평생교육 지원

지원내용

- 경계선 지능인의 사회참여와 삶의 질 향상을 위한 맞춤형 교육지원
- 진단검사비, 평생교육 프로그램, 가족 자조모임

문의처

- 031-8008-4590

PART

4

우리동네 양육 지원 인프라

- 즐길거리
- 도움기관



즐길거리



1. 가평군

2. 고양시

3. 구리시

4. 남양주시

5. 동두천시

6. 양주시

7. 연천군

8. 의정부시

9. 파주시

10. 포천시

A
B C 우리동네 즐길거리 (가평군)



01 | 이화원

이화원
홈페이지에 접속해보세요



- 위치 : 가평읍 자라섬로 64
- 전화번호 : 031-580-4635
- 시설안내 : 식물원 / 수목원
- 쉬는날 : 매주 월요일 ※ 월요일이 공휴일일 경우 다음날 (화요일) 휴관
- 입장료 : * 할인 : 가평군민 2,000원, 24개월미만 무료,
국가유공자 3,500원, 장애인(1~5급) 3,500원



02 | 아침고요 가족 동물원

아침고요가족동물원
홈페이지에 접속해보세요



- 위치 : 상면 임초밤안골로 301
- 전화번호 : 031-8078-7115
- 시설안내 : 가족형 테마파크 (100여종의 300마리 동물을 만날 수 있음)
- 운영시간 : 오전 10시 ~ 오후 6시
- 입장료 : 성인 12,000원, 어린이/청소년(24개월~중고등) 11,000원

A
BC 우리동네 즐길거리 (가평군)



03 | 가평사계절썰매장

가평사계절썰매장
홈페이지에 접속해보세요



- 위치 : 상면 깃대봉길 5-20
- 전화번호 : 031-8078-8078
- 시설안내 : 여름 물썰매장 / 겨울 눈썰매장
- 운영기간 : 여름 물썰매장 : 매년 6월말, 7월초 ~ 9월초
겨울 눈썰매장 : 매년 12월초 ~ 약년 2월말 (약 90일)
- 시설사용료 : 일반 : 중학생이상 7,700원 / 어린이 5,500원
가평군민 : 중학생이상 6,600원 / 어린이 4,400원



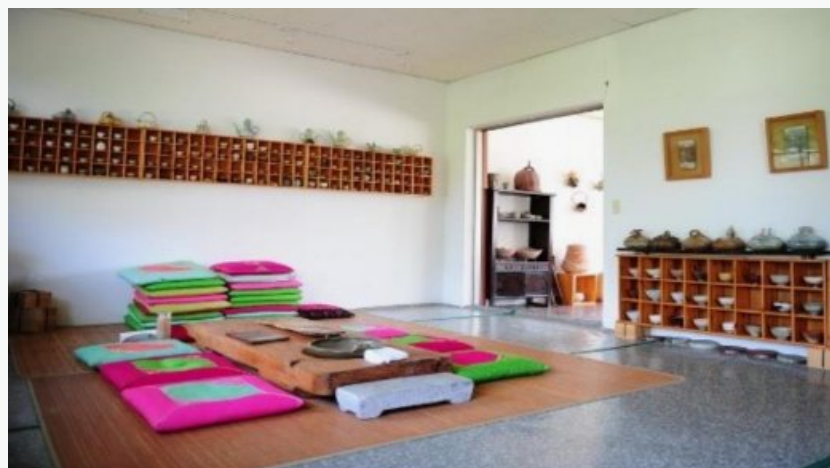
04 | 가일미술관

가일미술관
홈페이지에 접속해보세요



- 위치 : 청평면 북한강로 1549
- 전화번호 : 031-584-4722
- 시설안내 : 예술/미술관
- 운영시간 : 오전 10시 ~ 오후 7시
- 입장료 : 대인 3,000원, 소인 2,500원

A BC 우리동네 즐길거리 (가평군)



05 | 초롱이 등지마을

초롱이 등지마을
홈페이지에 접속해보세요



- 위치 : 설악면 묵안리 906
- 전화번호 : 031-584-9955
- 시설안내 : 체험마을
- 시설사용료 : 체험프로그램별 5,000원~10,000원

06 | 현대 도예 문화원

현대 도예 문화원
홈페이지에 접속해보세요



- 위치 : 북면 화악지암길 43-26
- 전화번호 : 031-581-5771
- 시설안내 : 도자기 만들기 / 전통예절교육 / 다도시연
- 운영시간 : 오전 9시 ~ 오후 6시
- 입장료 : 체험비 15,000원 ~ 20,000원

A BC 우리동네 즐길거리 (가평군)



07 | 가평현암 농경 마을

가평현암 농경 마을
홈페이지에 접속해보세요



- 위치 : 북면 석장모루길 13
- 전화번호 : 070-4341-8308
- 시설안내 : 박물관 / 전시관
- 운영시간 : 월요일 ~ 금요일 10:00~15:00
- 시설사용료 : 무료



08 | 꿈의동산 놀이공원

꿈의동산 놀이공원
홈페이지에 접속해보세요



- 위치 : 청평면 에덴벚꽃길 157-67
- 전화번호 : 031-581-0515
- 시설안내 : 도자기 만들기 / 전통예절교육 / 다도시연
- 운영시간 : 봄/여름 10시 ~ 18시, 가을/겨울 10시 ~ 17시
어린이날 10시 ~ 19시
- 입장료 : 5회권 어린이 14,000원, 성인 18,000원
10회권 어린이 27,000원, 성인 36,000원

A BC 우리동네 즐길거리 (가평군)



09 | 국립 유명산자연휴양림

국립 유명산자연휴양림
홈페이지에 접속해보세요



- 위치 : 설악면 유명산길 79-53
- 전화번호 : 031-589-5487
- 시설안내 : 자연휴양림
- 운영시간 : 9시 ~ 18시
- 입장료 : 어른 1,000원 / 어린이 300원 / 청소년 500원



10 | 수폴로 삼회리

수폴로 삼회리
홈페이지에 접속해보세요



- 위치 : 청평면 북한강로 2047
- 전화번호 : 031-584-8541
- 시설안내 : 자연 / 생태공원
- 운영시간 : 9시 ~ 18시
- 쉬는날 : 공휴일, 매주 일요일
- 입장료 : 무료

A BC 우리동네 즐길거리 (가평군)



11 | 에델바이스 스위스 테마파크

에델바이스 스위스 테마파크
홈페이지에 접속해보세요



- 위치 : 설악면 다락재로 226-57
- 전화번호 : 031-581-9400
- 시설안내 : 스위스 테마 전시시설
- 운영시간 : 9시 ~ 18시
- 입장료 : 어른 6,000원 / 어린이 3,000원 / 청소년 5,000원



12 | 취옹 예술관

취옹 예술관
홈페이지에 접속해보세요



- 위치 : 상면 수목원로 300
- 전화번호 : 031-585-8649
- 시설안내 : 자연염색 / 다도체험 / 한옥숙박 / 미술관 / 문화체험
- 운영시간 : 10시 ~ 17시
- 쉬는날 : 공휴일, 매주 일요일
- 입장료 : 무료 (체험비 별도)

A BC 우리동네 즐길거리 (고양시-일산서구)



01 | 고양생태공원

- 위치 : 경기도 고양시 일산서구 대화로 315 고양생태공원
- 전화번호 : 031-924-7341
- 시설안내 : 해설이 있는 생태체험탐방, 자유탐방, 계절별특별탐방, 특화프로그램
- 매주 월요일 휴관
- 1일 탐방객수 200명 이내로 제한, 탐방 참여는 사전 예약 필수

02 | 고양피크닉시민공원

- 위치 : 경기도 고양시 일산서구 대화로 355
- 전화번호 : 031-8075-4339
- 시설안내 : 피크닉장, 주차장, 편의시설
- 종량제 봉투 개인 필수 지참
- 취사구역으로 반려동물 출입 금지, 텐트·천막·해먹·돛자리 금지
- 이용인원 최대 6인(아이 포함)

A BC 우리동네 즐길거리 (고양시-일산서구)



03 | 고양시립 주엽어린이도서관

- 위치 : 경기도 고양시 일산서구 주엽로 104
- 전화번호 : 031-8075-9168
- 시설안내 : 어린이 도서 대여
- 이용시간 : 오전 9시~오후 6시
- 정기 휴관일 : 매주 금요일, 법정 공휴일



04 | 아쿠아플라넷 일산

- 위치 : 경기도 고양시 일산서구 한류월드로 282
- 전화번호 : 1833-7001
- 시설안내 : 해양생물 아쿠아플라넷, 테마파크
- 운영시간 : 10:00~18:00 (매표 및 입장마감 17:00)

A BC 우리동네 즐길거리 (고양시-일산서구)



05 | 원마운트 워터파크

- 위치 : 경기도 고양시 일산서구 한류월드로 300
- 전화번호 : 1566-2232
- 시설안내 : 워터파크 놀이시설
- 이용시간 : 화~일 10:00~17:00 (월요일 정기휴무)

06 | 현대 모터스튜디오 고양

- 위치 : 경기도 고양시 일산서구 킨텍스로 217-6 현대모터스튜디오 고양
- 전화번호 : 1899-6611
- 시설안내 : 자동차 테마파크, 자동차 전시, 시승체험, 미래모빌리티
- 이용시간 : 차량전시 9:00~20:00
체험전시 10:00~19:00 (월요일 정기휴무)

A **B** **C** 우리동네 즐길거리 (고양시-일산동구)



07 | 일산 호수공원

- 위치 : 경기도 고양시 일산동구 호수로 731
- 전화번호 : 031-909-9000
- 시설안내 : 호수, 연못, 작은 동물원, 노래하는 분수대
- 호수 주변 산책하기 좋은 공원



08 | 정발산 공원

- 위치 : 경기도 고양시 일산동구 마두동 819
- 전화번호 : 031-8075-9038
- 시설안내 : 둘레길, 생태학습원, 반려견 놀이터, 평심루, 운동기구

A BC 우리동네 즐길거리 '일산동구'



09 | 안곡습지 공원

- 위치 : 경기도 고양시 일산동구 하늘마을로 39-5
- 전화번호 : 031-8075-4368
- 시설안내 : 열린광장, 야외학습원, 수로습지원, 생태보존습지원, 화장실, 생태미로, 야생초화원, 목공체험장

10 | 아람누리 도서관

- 위치 : 경기도 고양시 일산동구 중앙로 1286(마두동)
- 전화번호 : 031-8075-9038
- 시설안내 : 어린이자료실, 장애인자료실, 연속간행물실, 종합자료실, 예술자료실, 디지털자료실, 강의실, 동아리방, 북카페
- 운영시간 : 평일 9:00~22:00, 주말 9:00~18:00
월요일 정기휴무, 법정공휴일 휴무

A BC 우리동네 즐길거리 '덕양구'



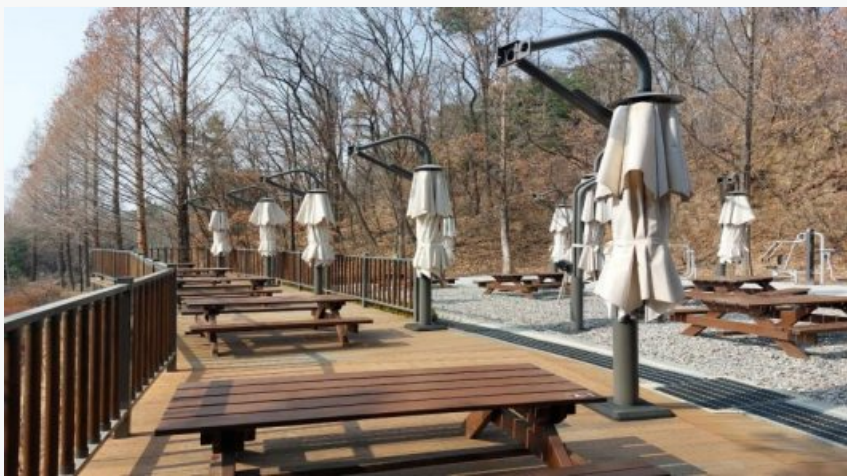
11 | 고양한강공원

- 위치 : 경기도 고양시 덕양구 행주외동 458-19
- 전화번호 : 031-909-9000
- 시설안내 : 행주나들이길, 행주 물사랑데크 전망대, 평화정, 편의시설

12 | 서오릉 공원

- 위치 : 경기도 고양시 덕양구 서오릉로 334-92
- 전화번호 : 02-359-0090
- 시설안내 : 유아숲체험원, 탐골생태공원, 희망목공소(목공체험장), 서오릉 역사문화관
- 운영시간 : 화~일 7:00~18:00 (월요일 정기휴무)

A BC 우리동네 즐길거리 '덕양구'



13 | 행주산성 역사공원

- 위치 : 경기도 고양시 덕양구 행주외동 140-8
- 전화번호 : 031-8075-4642
- 시설안내 : 행호정(군초소), 빨랫돌머리, 평화누리길, 무궁화동산, 편의시설, 행주산성
- 운영시간 :

14 | 성라피크닉장

- 위치 : 경기도 고양시 덕양구 총장로 380
- 전화번호 : 031-8075-4322
- 시설안내 : 주차장, 파라솔, 화장실, 재활용 분리수거장, 개수대, 운동기구
시설, 성라공원
- 취사구역으로 반려동물의 출입 금지
- 예약 필수, 취사 가능(단, 휴대용 가스 버너 사용)

A BC 우리동네 즐길거리 '덕양구'



15 | 고양시립 화정어린이도서관

- 위치 : 경기도 고양시 덕양구 화신로 323
- 전화번호 : 031-8075-9299
- 시설안내 : 어린이 도서 대여
- 이용시간 오전 9시~오후 6시
- 정기 휴관일 : 매주 금요일, 법정 공휴일



16 | 고양시립 행신어린이도서관

- 위치 : 경기도 고양시 덕양구 소원로 181번길 42
- 전화번호 : 031-8075-9278
- 시설안내 : 어린이 도서 대여
- 이용시간 오전 9시~오후 6시
- 정기 휴관일 : 매주 금요일, 법정 공휴일

A
BC 우리동네 즐길거리 '덕양구'



17 | 고양어린이박물관

- 위치 : 경기도 고양시 덕양구 화중로 26
- 전화번호 : 031-839-0300
- 시설안내 : 어린이 및 가족 대상 관람, 전시, 교육 진행, 야외광장, 편의 시설
- 휴관일 : 매주 월요일, 1월1일, 명절 당일



18 | 고양시립 별꿈도서관

- 위치 : 경기도 고양시 덕양구 동산동 371
- 전화번호 : 031-8075-9305
- 시설안내 : 자료실, 커뮤니티룸
- 휴관일 : 매주 월요일, 관공서 휴관일 및 임시 공휴일(일요일 제외)

ABC 우리동네 즐길거리 (구리시)



01 | 인창아이러브맘카페

제목을 넣어주세요
홈페이지에 접속해보세요



- 위치 : 경기도 구리시 동구릉로 53번길 34, 4층
- 전화번호 : 031-566-2321
- 주요사업 : 부모교육 및 상담부모-자녀 체험프로그램
영유아 체험프로그램 및 놀이공간 제공
부모소모임 등 교류 공간 제공
영유아 발달에 관한 검사

02 | 구리시영유아케어센터

제목을 넣어주세요
홈페이지에 접속해보세요



- 위치 : 경기도 구리시 동구릉로 53번길 34, 4층
- 전화번호 : 031-566-2321
- 주요사업 : 부모교육 및 상담부모-자녀 체험프로그램
영유아 체험프로그램 및 놀이공간 제공
부모소모임 등 교류 공간 제공
영유아 발달에 관한 검사



우리동네 즐길거리 (구리시)



03 | 갈매아이사랑놀이터

제목을 넣어주세요
홈페이지에 접속해보세요



- 위치 구리시 산마루로 18, 하나로프라자 8층
- 전화번호 : 031-574-9393
- 주요사업 : 부모교육 및 상담부모-자녀 체험프로그램
영유아 체험프로그램 및 놀이공간 제공
부모소모임 등 교류 공간 제공
영유아 발달에 관한 검사

04 | 장난감도서관

제목을 넣어주세요
홈페이지에 접속해보세요



- 위치 : 구리시 산마루로 18, 하나로프라자 8층
- 전화번호 : 031-574-9393
- 주요사업 : 도서·장난감 등 제공 또는 대여
보육서비스 제공

A BC 우리동네 즐길거리 (구리시)



05 | 구리시 안전체험관

제목을 넣어주세요
홈페이지에 접속해보세요



- 위치 : 경기도 구리시 왕숙천로 49
- 전화번호 : 070-4123-6218
- 시설안내 : 지진, 태풍 등 자연재난과 함께 일상에서 일어날 수 있는 재난 및 사고에 대하여 실전형 모의체험을 통해 시민들의 안전의식을 제고하고 스스로 안전을 지킬 수 있도록 체험을 할 수 있다.

06 | 구리 토평 가족 캠핑장

제목을 넣어주세요
홈페이지에 접속해보세요



- 위치 : 경기도 구리시 왕숙천로 11-140
- 전화번호 : 031-550-3788
- 시설안내 : 한강과 왕숙천 만나는 토평동에 위치한 구리토평가족캠핑장이며, 물이 흐르는 지형을 그대로 보존하여 조성한 친환경 캠핑장으로, 주변에 왕숙천과 한강 그리고 체험/교육시설이 풍부한 차별화된 휴식을 제공한다.

A BC 우리동네 즐길거리 (구리시)



07 | 구리시 곤충 생태관

제목을 넣어주세요
홈페이지에 접속해보세요

- 위치 : 경기도 구리시 구리시 갈매중앙로 80. 3층
- 전화번호 : 031-550-2561~2
- 시설안내 : 평생 건강의 기반이 되는 어린이를 대상으로 금연, 금주, 영양, 운동, 구강위생, 손씻기, 감염병예방, 스마트폰 중독 등 14가지 테마로 설계된 체험형 교육을 통해 구리시 어린이가 건강한 생활 습관을 형성하여 건강한 시민으로 자랄 수 있도록 도움을 주고자 합니다.



08 | 신재생에너지관

제목을 넣어주세요
홈페이지에 접속해보세요

- 위치 : 경기도 구리시 안골로 30번길 45 (교문동)
- 전화번호 : 031-550-2593
- 시설안내 : 신재생에너지 홍보관은 자원 회수 시설 내에 있는 에너지 홍보관으로 태양열, 풍력, 수력, 폐기물 에너지 등을 재생하여 이용 가능한 에너지에 대하여 보고, 듣고, 만지고 체험할 수 있는 공간이다. 이곳에서는 신재생에너지에 대한 전시물을 전시한 전시 공간과 직접 만져 보고 작동하여 전기를 만들어 볼 수 있는 체험 공간으로 구성되어 있다.

A BC 우리동네 즐길거리 (구리시)



09 | CCTV통합관제센터 견학

제목을 넣어주세요
홈페이지에 접속해보세요



- 위치 : 경기도 구리시 아차산로 439(구리시청 별관 5층)
- 전화번호 : 031-550-2552/2553
- 시설안내 : 구리시민(어린이(만5세이상)4인이상)으로 견학이 가능하며 1회 당 견학은 20명이내로 정해져있다.운영시간은 주회 오전10:00 / 오후 14:00로 운영이 된다.통합관제센터의 역할과 기능소개 및 우리동네 CCTV 설치 장소 안내를 한다.



10 | 방정환 도서관

제목을 넣어주세요
홈페이지에 접속해보세요



- 위치 : 경기도 구리시 안골로 30번길 45 (교문동)
- 전화번호 : 031-550-2593
- 시설안내 : 구리시의 지식 정보 자료 센터로, 구리 시민들이 독서를 생활화 하고 정서 함양을 위한 문화 쉼터임과 동시에 생활 속 도서관으로 문화 행사를 개최하는 문화 정보 도서관이다.

A BC 우리동네 즐길거리 (구리시)



11 | 구리시 어린이 건강체험관

제목을 넣어주세요
홈페이지에 접속해보세요



- 위치 : 경기도 구리시 구리시 갈매중앙로 80. 3층
- 전화번호 : 031-550-2561~2
- 시설안내 : 평생 건강의 기반이 되는 어린이를 대상으로 금연, 금주, 영양, 운동, 구강위생, 손씻기, 감염병예방, 스마트폰 중독 등 14가지 테마로 설계된 체험형 교육을 통해 구리시 어린이가 건강한 생활 습관을 형성하여 건강한 시민으로 자랄 수 있도록 도움을 주고자 합니다.



12 | 갈매중앙공원 물놀이장

제목을 넣어주세요
홈페이지에 접속해보세요



- 위치 : 경기도 구리시 산마루로 41
- 전화번호 : 031-550-2045(구리시 도시공원)
- 시설안내 : 하계에 무료로 이용할 수 있으며, 운영시간은 10:00~18:00시 까지이다. 수영복과 수영모자가 필수가 아니므로 자유롭게 물놀이를 할 수 있다.

A BC 우리동네 즐길거리 (남양주시)



※사진출처_ <https://m.blog.naver.com/nyjloving/223410569957>



※사진출처_ <https://www.nyj.go.kr/forest/index.do>

01 | 다산생태공원

다산생태공원
웹페이지에 접속해보세요



- 위치 : 경기도 남양주시 조안면 다산로 767
- 전화번호 : 031-590-8634
- 시설안내 : 포토존, 생태연못, 생태습지, 숲속 쉼터 등
- 운영시간 : 연중무휴

02 | 물맑음수목원

물맑음수목원
홈페이지에 접속해보세요



- 위치 : 경기도 남양주시 수동면 지둔로307번길 47-4
- 전화번호 : 031-590-4075, 4078
- 시설안내 : 전시원, 목재 문화체험장, 반딧불이 생태학습관,
유아숲 느린우체통, 소원나무, 천국의 계단, 나눔목공소
- 운영시간 : 연중무휴

A BC 우리동네 즐길거리 (남양주시)



※사진출처_ <https://blog.naver.com/nyjloving/223410614881>



※사진출처_ <https://blog.naver.com/lbmoon68/223127534331>

03 | 피아노폭포

피아노 폭포
웹페이지에 접속해보세요



- 위치: 경기도 남양주시 화도읍 금남리 산47-48
- 전화번호 : 031-560-1577
- 시설안내 : 화도 푸른물센터, 물놀이장, 생태공원, 피아노 화장실
- 운영시간 : 매주 월요일 정기휴무

04 | 청학밸리

청학밸리
웹페이지에 접속해보세요



- 위치: 경기도 남양주시 별내면 청학리 544
- 전화번호 : 031-590-8634
- 시설안내 : 그늘막, 모래놀이
- 운영시간 : 연중무휴

ABC 우리동네 즐길거리 (남양주시)



※사진출처 <http://lib.nyj.go.kr/jyy>

05 | 정약용 생가

정약용 생가
웹페이지에 접속해보세요



- 위치 : 경기도 남양주시 조안면 다산로747번길 11
- 전화번호 : 031-590-2837
- 시설안내 : 문화관, 기념관, 문도사, 정약용선생묘, 여유당 등
- 운영시간 : 매주 월요일 정기휴무, 설날/추석 당일, 신정

06 | 정약용 도서관

정약용 도서관
웹페이지에 접속해보세요



- 위치 : 경기도 남양주시 다산중앙로82번길안길 138
- 전화번호 : 031-590-2586
- 시설안내 : 종합자료실, 멀티미디어실, 어린이자료실 등
- 운영시간 : 첫째, 셋째 금요일 휴관



우리동네 즐길거리 (남양주시)



※사진출처_ https://www.instagram.com/nj_gungjip/



※사진출처_ <https://www.ncuc.or.kr/youth/827/>

07 | 남양주 궁집

남양주 궁집
웹페이지에 접속해보세요



- 위치: 경기도 남양주시 평내로 9
- 전화번호 : 031-590-2750
- 시설안내 : 전시관, 산책길, 군산집, 용인집, 다실, 연못 등
- 운영시간 : 2025년 전면개방 예정

08 | 아쿠아 조이

아쿠아 조이
웹페이지에 접속해보세요



- 위치: 경기도 남양주시 다산지금로 51-47
- 전화번호 : 031-560-1481
- 시설안내 : 물놀이장, 미끄럼틀
- 운영시간 : 2024.07 개장 예정

A BC 우리동네 즐길거리 (동두천시)



01 | 동두천 놀자숲

- 위치 : 경기도 동두천시 탑동가산로1
- 전화번호 : 031-866-5560
- 시설안내 :
 - 실내시설 : 에어리얼로프, 펀클라임, 슬라이드, 네트어드벤처, 푸드코트 등
 - 실외시설 : 포레스트어드벤처, 익스트림슬라이드, 하늘네트어드벤처, 숲놀이터 등

02 | 소요 별안숲 테마파크

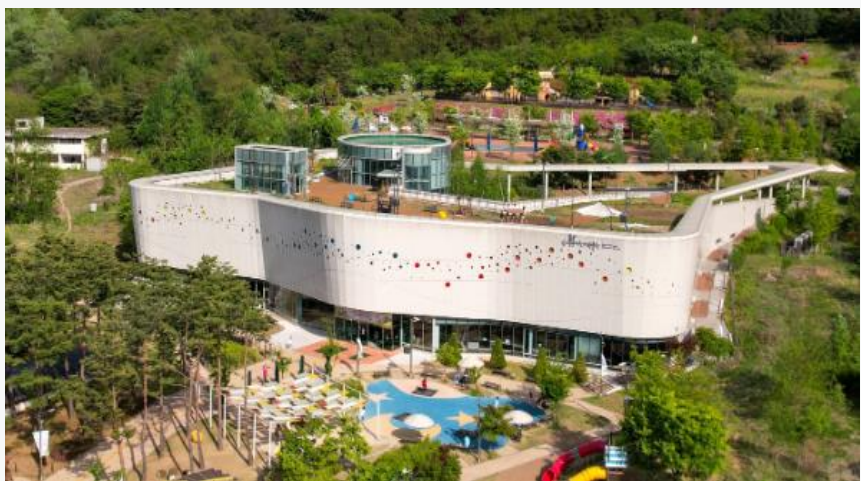
- 위치 : 경기도 동두천시 상봉암동 산18번지 일원
- 전화번호 : 031-860-3232/3234
- 시설안내 :
 - 숙박시설 : 꿈 야영장 카라반 (6인실), 작은 상상 야영장 (6인실)
 - 체험시설 : 상상공작소, 상상물놀이장, 동물농장, 숲속 쉼터, 숲놀이터, 화계원, 소망정원 등

ABC 우리동네 즐길거리 (동두천시)



03 | 자유수호평화박물관

- 위치 : 경기도 동두천시 평화로 2910번길 96-63
- 전화번호 : 031-860-3333
- 시설안내 :
 - 6.25전쟁에 대한 이해와 자유와 평화를 수호하기 위하여 희생하신 분들의 뜻을 기린 박물관, 관련 유물 및 자료전시



04 | 경기북부어린이박물관

- 위치 : 경기도 동두천시 평화로 2910번길 46
- 전화번호 : 031-868-9610
- 시설안내 :
 - 1층 : 공룡존, 클라이머존, 여응아존
 - 2층 : 숲 생태존, 계곡물존, 오감숲존, 교육존
 - 기타 전시, 교육, 문화체험 등

ABC 우리동네 즐길거리 (동두천시)



05 | 탐동계곡

- 위치 : 경기도 동두천시 탐동동
- 시설안내 :
-협곡 중심부의 맑은 물은 암반과 조화가 잘 되어 있고 사례절을 즐길 수 있는 휴양지



06 | 어등산 힐링 체험 숲

- 위치 : 경기도 동두천시 생연동 70-3번기 일원
- 운영시간 : 상시개방
- 시설안내 :
사색의 숲, 힐링의 숲, 감상의 숲 3가지 테마로 구성된 도심속 힐링 공간

A BC 우리동네 즐길거리 (양주시-아트갤러리)



01 | 가나아트파크

가나아트파크
홈페이지에 접속해보세요



- **위 치** : 경기 양주시 장흥면 권율로 117
- **전화번호** : 0507-1437-0500
- **시설안내** : 가나아트파크는 작가들의 창작공간인 아틀리에와 체험형 미술관, 카페와 레스토랑 등이 어우러진 공간이다. 어린이들의 눈높이에 맞춘 예술 놀이터로 유명해 아이를 동반 가족들이 장흥관광지에 오면 꼭 들르는 대표적인 명소 중 한 곳이다

02 | 필룩스 조명박물관

필룩스 조명박물관
홈페이지에 접속해보세요



- **위 치** : 경기 양주시 광적면 광적로 2035-48 조명박물관
- **전화번호** : 0507-1411-8911
- **시설안내** : 전통 조명, 인더스트리얼 조명, 바우하우스 조명, 근현대 조명, 엔틱 조명, 라이트아트 등의 조명 유물과 작품을 소장하고 있으며 빛, 색, 조명과 관련된 교육, 체험, 공연, 축제를 개최하며 관람객과 소통하고 있다.

A
B C **우리동네 즐길거리 (양주시-전통문화)**



03 | 양주별산대 놀이마당

양주별산대놀이마당
홈페이지에 접속해보세요



- **위 치** : 경기 양주시 부흥로 1399번길 47 양주별산대 놀이마당
- **전화번호** : 031-840-9986
- **시설내용** : 양주별산놀이는 양주에서 전승되고 있는 경기지방의 대표적 탈놀이이다. 태양송배와 관련된 내용으로 놀이는 모두 8마당 9거리로 짜여 있으며 우아하고 섬세한 경기도 특유의 춤사위를 볼 수 있다. 공연은 사월초파일과 단오, 추석을 비롯한 크고 작은 명절 외에도 기우제를 지낼 때 볼 수 있다.

04 | 양주 시립 회암사지 박물관

양주 시립 회암사지 박물관
홈페이지에 접속해보세요



- **위 치** : 경기 양주시 회암사길 11
- **전화번호** : 031-8082-4187
- **시설안내** : 양주 회암사지는 고려부터 조선전까지 불교문화를 이끈 사찰 회암사가 있던 곳으로, 2022년 유네스코 세계유산 잠정목록으로 등재된 국가사적이다. 박물관에서는 청동금탁, 마루장식기와 각종 자기 등 당시 왕실 및 불교문화의 정수를 담은 유물과 실감미디어, 전통놀이 등을 다채롭게 만나볼 수 있다.

A
B C **우리동네 즐길거리 (양주시-자연)**



05 | 장흥자생수목원

장흥자생수목원
홈페이지에 접속해보세요



- **위 치** : 경기 양주시 장흥면 석현리 산161-3
- **전화번호** : 031-871-4387
- **시설안내** : 양주시와 파주시의 경계를 이루는 개명산(해발 559m) 동쪽 형제봉 능선의 자연림을 활용한 사립수목원이다. 100년이 넘는 잣나무 숲을 배경으로 계절 테마원, 야생화 단지 등 다양한 테마별로 조성되어 있다.

03 | 국립아세안자연휴양림

국립아세안자연휴양림
홈페이지에 접속해보세요



- **위 치** : 경기 양주시 백석읍 가산로 472(기산리 산 103~1)
- **전화번호** : 031-871-2796
- **시설안내** : 한·아세안간의 우호증진과 외국인근로자 및 다문화 가정의 사회적 화합을 유도하기 위하여 아세안 전통가옥을 테마로 조성하여 숙박시설로 활용하고 있어 다양한 해외의 문화 체험과 숲체험을 동시에 경험할 수 있다

우리동네 즐길거리 (연천군)



01 | 한탄강 관광단지

- 위치: 경기도 연천군 전곡읍 선사로 76
- 전화번호 : 031-833-0030
- 홈페이지 : <http://hantan.co.kr>
- 시설안내 : 한탄강 강변을 중심으로 캐러반, 캐빈하우스, 세계캠핑존, 자동차야영장의 휴양시설과 함께 취사장, 샤워장 등 편의시설 이 잘 갖추어져 있는 자연친화적 휴양관광지이다. 또한 축구장, 물놀이장, 어린이캐릭터공원 등 다양한 부대시설이 조성되어 있어 가족여행으로는 안성맞춤



02 | 전곡선사 박물관

- 위치: 경기도 연천군 전곡읍 평화로 443번길 2 전곡선사박물관
- 전화번호 : 031-830-5600
- 홈페이지 : <http://jgpm.ggcf.kr>
- 시설안내: 전곡리유적에 위치하고 있는 전곡선사 박물관은 주먹도끼 외에 구석기시대 문화를 이해할 수 있는 다양한 유물이 전시되어 있다. 또한 구석기시대의 조형물과 여러 체험 프로그램을 통해 즐겁고 쉽게 선사시대의 문화를 이해할 수 있다.

A BC 우리동네 즐길거리 (연천군)



03 | 그리팅맨

- 위치: 경기도 연천군 근남면 옥계리(옥녀봉)
- 전화번호 : 031-839-2061
- 홈페이지 : <http://hantan.co.kr>
- 시설안내: 그리팅맨은 유영호 작가가 만든 조각상으로 15도 각도로 고개와 허리를 숙여 인사하는 모습이 서로에 대한 배려, 존중, 평화의 의미를 담고 있다. 그리팅맨이 위치하고 있는 옥녀봉의 높이는 해발 205m로 정상에서 연천군 전 지역을 한눈에 볼 수 있는 상쾌해지는 명소



04 | 고랑포구 역사공원

- 위치: 경기도 연천군 장남면 장남로 270
- 전화번호 : 031-835-202
- 홈페이지 : <http://hantan.co.kr/>
- 시설안내: 연천 고랑포구는 1930년대 번창했던 최고의 무역항이자 6.25 전쟁의 최대 격전지 이다. 연천 고랑포구 역사공원은 VR, AR 체험을 통해 고랑포구에 새겨진 오랜 역사와 문화를 느낄 수 있다. 또한 통일을 기원하는 메시지를 작성하고 호로고루를 지키던 고구려 병사가 되어보는 가상현실체험 공간은 안보와 통일의 염원을 담고 있다.

우리동네 즐길거리 (연천군)



05 | 재인폭포

- 위치: 경기도 연천군 연천읍 부곡리 192
- 전화번호 : 031-839-2289,2277
- 시설안내 :한탄강에서 가장 아름다운 지형중의 한 곳으로 연천군의 대표적인 명승지이다. 지장봉에서 흘러내리던 계곡물이 주상절리 절벽을 만나면서 폭포를 이루게 되었다. 이곳에는 폭포의 이름과 관련된 아름다운 사랑 이야기도 전해진다.

06 | 고대산 자연휴양림

- 위치: 경기도 연천군 신서면 고대산길 84-79
- 전화번호 : 031-834 -2200
- 시설안내: 경기도 연천군 신서면 대광리에 소재한 고대산산자연휴양림은 2017년에 개장하였고 3번국도 및 경원선 신탄리역이 근접하고 있어 접근성이 좋으며 접경지역 특유의 맑고 고요한 자연환경을 그대로 즐길 수 있는 곳입니다..



우리동네 즐길거리 (연천군)



07 | 연천수레울 아트홀

- 위치: 연천군 연천읍 문화로 150 연천공설운동장
- 전화번호: 031-834-3770
- 시설안내: 연천수레울아트홀의 주무대인 대공연장은 총면적 1,460m²의 공간에 무대면적 435m²의 웅장한 무대와 최첨단 조명 및 음향시설, 그리고 550석의 객석을 갖추어서 최고의 공연장으로 평가 받고 있다.

08 | 연천당포성

- 위치: 경기도 연천군 미산면 동이리 당포성
- 전화번호: 031-839-2736
- 시설안내: 연천의 고구려 3대성 중 한 곳으로 삼국시대 부터 통일신라시대 까지 매우 중요한 전략적 요충지였으며 고구려의 축성 기법을 알 수 있는 중요한 유적입니다. 또한 빛 공해 없는 청정지역으로 쏟아지는 별을 관찰 할 수 있는 별보기 명소입니다

A
B C 우리동네 즐길거리 (의정부)



01 | 아이사랑놀이터

아이사랑놀이터
홈페이지에 접속해보세요



- 위치 : 경기도 의정부시 추동로 140. 3층
- 전화번호 : 031- 876-5767
- 주요사업
 - 놀이실 운영
 - 부모참여 프로그램
 - 부모상담 및 아동치료
 - 시대어

02 | 경기도놀품숲

경기도 놀품숲
홈페이지에 접속해보세요



- 위치 : 경기도 의정부시 추동로 140. 3층
- 전화번호 : 070-8672-6683
- 주요내용:
 - 천방지축 무당벌레 : 공공장소 체험
 - 시끄러운 딱따구리 : 층간소음 체험
 - 부지런한 지렁이 : 환경지침이 체험
 - 안전한 두더지 : 대중교통 안전체험
 - 이야기꾼 여유 : 애니메이션 AR체험

ABC 우리동네 즐길거리 (의정부시)

의정부 전자지도로
의정부의 모든 곳을 한눈에 만나보세요!



01 | 예술의 전당

- 위치 : 경기도 의정부시 의정로 1 (의정부동)
- 전화번호 : 031-828-5841
- 시설안내 : 대극장, 소극장, 전시장, 국제회의장, 레스토랑
- 기본정보 : 의정부 시민의 여가와 문화생활 증진을 위해 조성된
문화 예술 공연장

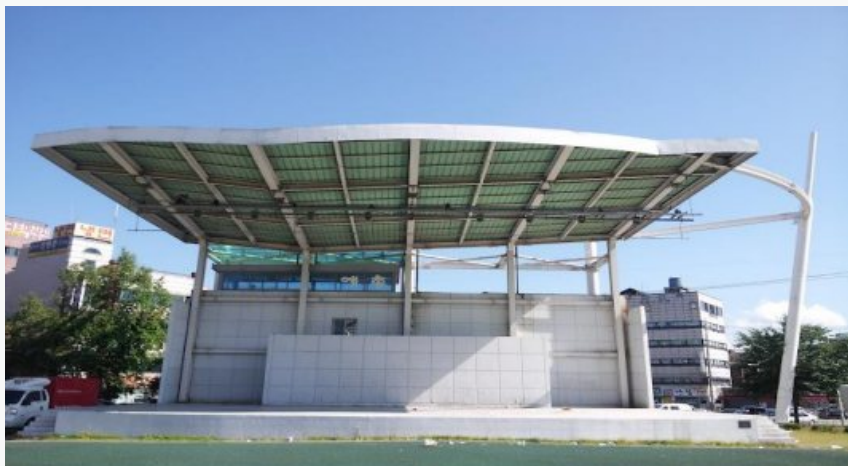


02 | 의정부 문화원

- 위치 : 경기도 의정부시 산단로 123
- 전화번호 : 031-872-5678
- 시설안내 : 지하1층 놀이마당, 지상1층 문예극장,
지상2층 문화원 강의실, 야외공연장 (특설무대)
- 기본정보 : 의정부의 향토문화 역사, 지역문화를 계승하고 발전시키기
위해 조성된 기관

ABC 우리동네 즐길거리 (의정부)

의정부 전자지도로
의정부의 모든 곳을 한눈에 만나보세요!



03 | 의정부 예총

- 위치 : 경기도 의정로 80번길 18
- 전화번호 : 031-837-9000
- 시설안내 : 대극장, 소극장, 전시장, 국제회의장, 레스토랑
- 기본정보 : 예술·문화 프로그램을 발굴하고, 의저우시민에게 양질의 예술·문화 교육 프로그램을 제공하기 위한 공간



04 | [공연시설] 청소년 수련관

- 위치 : 경기도 의정부시 의정로 27
- 전화번호 : 031-871-0783
- 시설안내 : 소극장, 탁구장, 수영장, 헬스장, 독서실, 실외운동장
- 기본정보 : 청소년들을 비롯한 의정부 시민의 문화, 여가 활동을 지원하며, 다양한 프로그램 운영 등의 환경과 기반시설이 활성화 된 체험문화 공간



우리동네 즐길거리 (의정부시)

의정부 전자지도로
의정부의 모든 곳을 한눈에 만나보세요!



01 | 직동 근린 공원

- 위치 : 경기도 의정부시 의정부동 호국로1162번길 73
- 시설안내 : 중앙광장과 연못분수대를 중심으로 통나무집과 산책로, 쉼터가 있는 보금자리 숲, 조각공원과 작은계곡, 인공암벽, X게임장이 있는 생기의 숲, 숲마루 정원과 산책로가 있는 휴양의 숲, 야생화 정원과 진입광장이 있는 가족의 숲



02 | 추동 근린 공원

- 위치 : 경기도 의정부시 신곡동 산25-1
- 전화번호 : 031-871-0783
- 시설안내 : 휴식 및 조망공간, 명상의 숲, 생태환경다리, 야생초화원, 산림 생태 교육장, 산림 레크레이션, 전망동산, 약수터 등으로 구성

ABC 우리동네 즐길거리 (의정부시)

의정부 전자지도로
의정부의 모든 곳을 한눈에 만나보세요!



03 | 송산사지 근린 공원

- 위치 : 경기도 의정부시 민락로 296
- 시설안내 : 송산사에 딸린 숲을 보존하고 송산사의 역사적 의의를 담아 전통양식으로 조성된 공원으로 산책로, 배롱나무원, 소나무 숲, 배드민턴장, 전통마당, 전통정원, 공원 계류, 홍살문 등으로 구성



04 | 낙양 물사랑 공원

- 위치 : 경기도 의정부시 용민로 205
- 전화번호 : 031-853-3332
- 시설안내 : 하수처리 시설은 지하화 하고, 상부는 공원화해 주민 친화 공간 (물놀이시설, 어린이 놀이 시설 등)으로 이용되는 공간



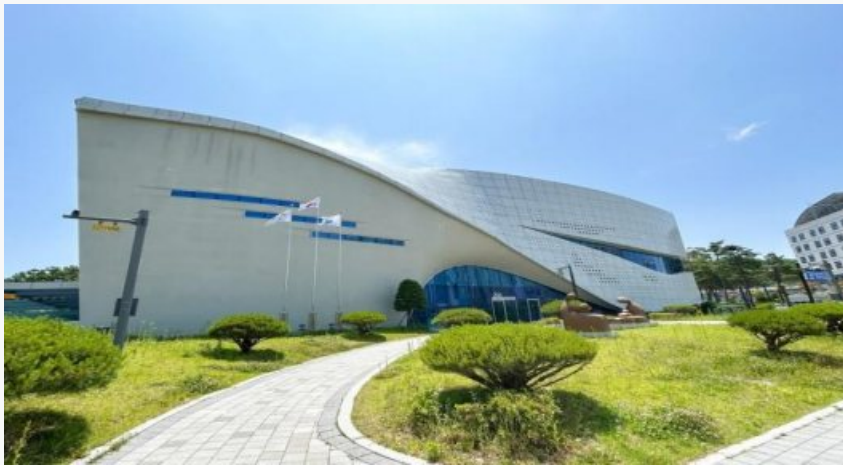
우리동네 즐길거리 (의정부시)

의정부 전자지도로
의정부의 모든 곳을 한눈에 만나보세요!



01 | 과학 도서관

- 위치 : 경기도 의정부시 추동로 124번길 52
- 전화번호 : 031-828-8670
- 시설안내 : 지하 1층 북카페, 아트홀 휴게공간,
지상 1층 꿈배움터, 어린이청소년 자료실,
지상 2층 일반 자료실, 지상 3층 어린이 과학 체험실
- 기본정보 : 공공도서관의 역할에서 한걸음 더 나아가 과학을 친숙하게 느낄 수 있는 과학체험관의 역할을 수행하는 공공 플랫폼



02 | 미술 도서관

- 위치 : 경기도 의정부시 민락로 248
- 전화번호 : 031-828-8870
- 시설안내 : 지상 1층 전시관, STAGE A, 국내외 예술 자료,
지상 2층 일반자료, 어린이자료, STAGE B, 커뮤니티 존
지상 3층 프로그램 존, 오픈 스튜디오, 기증 존
- 기본정보 : 공공도서관의 역할에서 한걸음 더 나아가 미술관의 역할까지도 수행하는 공공플랫폼



우리동네 즐길거리 (의정부시)

의정부 전자지도로
의정부의 모든 곳을 한눈에 만나보세요!



03 | 음악 도서관

- 위치 : 경기도 의정부시 장곡로 280
- 전화번호 : 031-828-8670
- 시설안내 : 지상 1층 일반도서, 음악도서, 어린이도서, 오픈스테이지
지상 2층 악보, 시컬렉션, 고전문학, 커뮤니티 룸,
지상 3층 뮤직홀, 오디오룸, 스튜디오 A(연습실), B(창작실)
- 기본정보 : 공공도서관의 역할에서 한걸음 더 나아가 책·음악·공간이
융합된 음악전문공공도서관



04 | 영어 도서관

- 위치 : 경기도 의정부시 회룡로 79
- 전화번호 : 031-828-8710
- 시설안내 : 지상 1층 일반도서, 어린이문학, 만화,
지상 2층 그림책, 청소년도서, 어린이비문학
지상 3층 다양한 영어서적
- 기본정보 : '상상으로 가는 열쇠 영어, 이야기로 채워진 도서관'
시민과 함께 만들어 가는 지역 영어 플랫폼

A B C 우리동네 즐길거리 (의정부시)

의정부 전자지도로
의정부의 모든 곳을 한눈에 만나보세요!



01 | 의정부 천문대

- 위치 : 경기도 의정부시 부용로 214번길 51-81
- 전화번호 : 031-828-8656
- 시설안내 : 배움터, 주관측실, 보조관측실, 전시실
- 기본정보 : 의정부시 공립 천문대로서 천문관련 전시관 및 천체관측 프로그램을 운영하고 있는 공간



02 | 어린이 식품 안전 체험관

- 위치 : 경기도 의정부시 호국로 1778-56, 환경자원센터 관리동 2층
- 전화번호 : 031-840-8035~8038
- 시설안내 : 튼튼 숲 정거장, 튼튼 숲 영양 놀이터, 튼튼 숲 길, 꿀꺽동굴, 뽕뽕언덕, 뽕뽕쌈, 쓱쓱방, 어린이텃밭
- 기본정보 : 아동들을 대상으로 수확의 즐거움과 건강한 먹거리에 대한 교육의 장으로 활용하는 공간

A BC 우리동네 즐길거리 (파주시)



01 | 파주시티투어

파주시티투어
홈페이지에 접속해보세요



- 탑승위치 : 흥대입구역 3번출구로 나와서 대로변(출발시간 9:00)
운정역 1번출구에서 전용버스 탑승(출발시간 9:40)
- 예약처 : 홈페이지 <https://www.pjcitytour.kr>
- 투어안내 : 토.일요일 1박 2일 코스 1인 기준 80,000원 ~



A B C 우리동네 즐길거리 (파주시)

파주시티투어
홈페이지에 접속해보세요



자연과 웰니스 화요일 코스

투어 요금 (1인 기준) ₩7,000원

불포함 내역 입장료

중식비, 입장료, 여행자 보험 전일정 무료



자연과 역사 수요일 코스

투어 요금 (1인 기준) ₩7,000원

불포함 내역 입장료

중식비, 입장료, 여행자 보험 전일정 무료



관광복구 목요일 코스

투어 요금 (1인 기준) ₩7,000원

불포함 내역 입장료

중식비, 입장료, 여행자 보험 전일정 무료



MZ 취향저격 금요일 코스

투어 요금 (1인 기준) ₩7,000원

불포함 내역 입장료

중식비, 입장료, 여행자 보험 전일정 무료



ABC 우리동네 즐길거리 (파주시)



02 | 임진각 평화누리

- 위치 : 파주시 문산읍 임진각로 148-40
- 전화번호 : 031) 956 - 8300
- 시설안내 : 생명촛불 파빌리온, 통일기원 돌무지, 음악의 언덕
 - 파주 곤돌라 임진각 스테이션(파주시민 크리스탈캐빈 7,000원)
 - 임진강 독개다리 (소인 1,000원 / 대인 2,000원)
 - 평화랜드 (자유이용권 소인 31,000원)

03 | 평화누리 캠핑장

평화누리 캠핑장
홈페이지에 접속해보세요



- 위치 : 파주시 문산읍 임진각로 148-40
- 전화번호 : 1670 - 3856
- 시설안내 :
 - 이용요금: 캠핑존(힐링, 에코, 카라반, 평화캠핑 등)별 이용금액 상이
 - 예약처: 홈페이지 예약
 - 이용시간: 체크인 당일 오후 15:00부터
체크아웃 익일 오후 11:00부터

A BC 우리동네 즐길거리 (파주시)



04 | 퍼스트가든

퍼스트가든
홈페이지에 접속해보세요



- 위치 : 파주시 탑석골길 260
- 전화번호 : 031) 957 - 6861
- 시설안내 : 23가지 유럽식 정원, 레스토랑, 놀이공원 등 복합문화공간
 - 운영시간: 오전 10:00~22:00(매표마감 21:00)
 - 이용요금: 소인 주중 9,000 / 주말 및 공휴일 11,000원
대인 주중 10,000원 / 주말 및 공휴일 12,000원



06 | 파주놀이구름

파주놀이구름
홈페이지에 접속해보세요



- 위치 : 파주시 와석순환로 500
- 전화번호 : 031) 940 - 8777
- 시설안내 :
 - 이용요금: 소인(24개월~13세이하) : 15,000원
대인(14세 이상) : 7,000원 (당일권 기본 2시간 이용 가능)
 - 운영시간: 10:00~19:00 (입장마감 17:00)
 - 하늘언덕, 구름우물, 무지개동굴, 환상의숲, 꿈의 마을,
모험의세상, 원통미끄럼틀, 무지개호수, 반딧불이길



우리동네 즐길거리 (파주시)



07 | 유아 숲 체험원

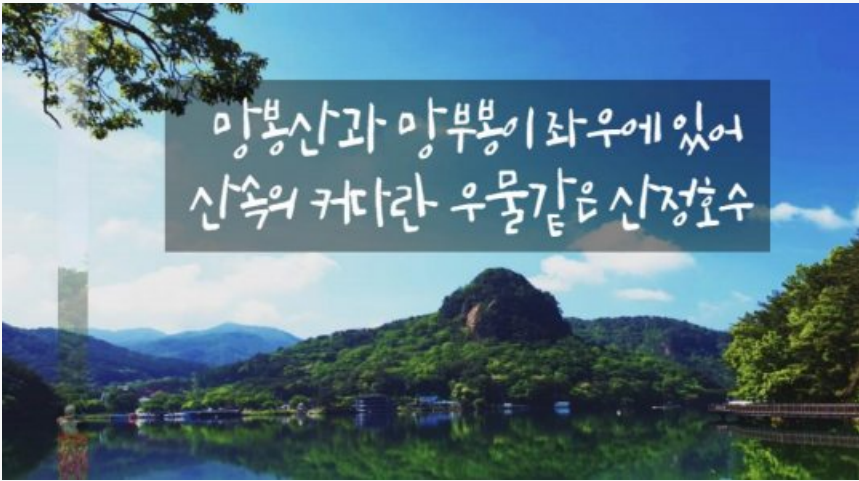
· 위치 :

- 울곡수목원 : 파평면 울곡리 95-7
- 탄현 : 탄현면 성동리 717번지 일원(통일동산 고산원공원 내)
- 금촌 : 금촌동 1010번지 일원(쇠재공원 내)
- 운정유아숲체험원 : 와동동 1412번지(운정호수공원 내)

· 시설안내 :

- 연중 상시 이용 가능
- 이용요금 무료
- 정기형: 유아숲지도사가 프로그램 운영(상하반기(3월/6월)사전예약必)
- 자율형: 신청기관에서 자율적 이용(사전예약 必)
- 가족형: 주말(매월 네 번째 토요일) 가족프로그램(예약없이 이용 가능)

A B C 우리동네 즐길거리 (포천시)



01 | 포천아트밸리

포천아트밸리
홈페이지에 접속해보세요



- 위치 : 경기 포천시 신북면 아트밸리로 234
- 전화번호 : 1668-1035
- 시설안내 : 포천아트밸리는 역사, 생태 및 문화 콘텐츠가 융합된 전 세계 유일의 폐채석장 업사이클링 관광지
- 주차, 반려동물동반, 남/녀 화장실 구분, 편의 시설

02 | 산정호수

산정호수
홈페이지에 접속해보세요



- 위치 : 경기 포천시 신북면 아트밸리로 234
- 전화번호 : 031-532-6135
- 시설안내 : 경기도 포천시의 북쪽 강원도 철원군과 도계에 있는 명성산이 병풍처럼 둘러 있는 산속의 커다란 우물과 같은 산정호수.
- 주차, 반려동물동반, 남/녀 화장실 구분

A
B C 우리동네 즐길거리 (포천시)



03 | 허브아일랜드

허브아일랜드
홈페이지에 접속해보세요



- 위치 : 경기 포천시 신북면 청신로947번길 51
 - 전화번호 : 031-535-6494
 - 시설안내 : 허브의 원산지인 지중해의 생활을 테마로 이색적이며 다양한 볼거리와 즐길 거리가 있으며, 세계최초의 허브 식물박물관이 운영되고 있음
- 단체이용가능, 주차, 예약, 반려동물 동반, 남/녀 화장실 구분

산림청 국립수목원
Korea National Arboretum



독미나리와 물결무늬대모벌

04 | 포천 국립수목원(광릉수목원)

포천 국립수목원
홈페이지에 접속해보세요



- 위치 : 경기 포천시 소흘읍 광릉수목원로 509
 - 전화번호 : 031-540-2000
 - 시설안내 : 국립 수목원은 광릉시험림의 천연림을 이용하여 수목원을 조성함
- 주차, 예약

A B C 우리동네 즐길거리 (포천시)



05 | 평강랜드

평강랜드
홈페이지에 접속해보세요



- 위치 : 경기 포천시 영북면 우물목길 171-18
- 전화번호 : 031-532-1779
- 시설안내 : 평강랜드는 13개 테마 정원, 국내 최초 암석원을 보유한 평강식물원과 북유럽풍 아이들 놀이터 어드벤처 파크 등 체험교육이 함께 운렬
- 단체이용 가능, 주차, 반려동물 동반, 장애인 편의시설

06 | 서운동산

서운동산
홈페이지에 접속해보세요



- 위치 : 경기 포천시 재촌면 마명리 127-3
- 전화번호 : 031-533-9090
- 시설안내 : 가족나들이 부터 회사 단합대회까지 자연속의 전원휴양지 서운동산에서 함께 하세요.
- 단체이용가능, 주차, 예약, 남/녀 화장실 구분



우리동네 즐길거리 (포천시)



05 | 포천 목공체험장

포천목공체험장
홈페이지에 접속해보세요



- 위치 : 경기 포천시 군내면 좌의길 135
- 전화번호 : 031-532-3342
- 시설안내 : 포천시에서 운영하는 목공체험장으로 유아체험반, 일일체험반, 운영 중 / 월별프로그램안내:네이버 카페 ' 포천 목공체험장'
- 예약, 단체이용 가능, 주차

06 | 백운계곡

- 위치 : 경기 포천시 이동면 도평리
- 전화번호 : 031-538-3028
- 도평리에 있는 계곡, 광덕산에서 발원하여 박달계곡을 거쳐 흘러내린 물이 모여서 10Km에 걸쳐 발달한 계곡

도움기관



1. 가평군

2. 고양시

3. 구리시

4. 남양주시

5. 동두천시

6. 양주시

7. 연천군

8. 의정부시

9. 파주시

10. 포천시

A
BC 우리동네 도움기관 (가평군)



01 | 가평군 보건소

가평군 보건소
홈페이지에 접속해보세요



- 위치 : 가평군 가평읍 가화로 155-18
- 전화번호 : 031-582-2488
- 사업안내 :
 - 임산부, 영유아영아플러스
 - 아토피천식예방관리
 - 선천성대사이상검사비지원
 - 신생아난청검사및보청기지원
 - 저소득층기저귀및조제분유지원
 - 미숙아및선천성이상아의의료비지원
 - 영유아발달장애 정밀검사비 지원사업

02 | 가평군 어린이급식관리지원센터

가평군어린이급식관리지원센터
홈페이지에 접속해보세요



- 위치 : 가평군 연인길 6, 2층
- 전화번호 : 031-581-5056
- 사업안내 :
 - 어린이 급식소의 영양, 위생, 안전 실태조사
 - 교육프로그램 개발 및 운영
 - 영양, 위생, 안전관리 순회방문 및 현장지도

BCA 우리동네 도움기관 (가평군)



03 | 가평군 환경성질환 예방관리센터

가평군환경성질환예방관리센터
홈페이지에 접속해보세요



- 위치 : 가평군 상면 축령로 289-126
- 전화번호 : 031-580-2777
- 사업안내 :
 - 환경질환 예방교실
 - 숲캉스 체험
 - 치유 신체활동(요가 등)
 - 다래체험, 차명상
 - 생태환경체험
 - 싱잉볼 체험
 - 산림치유
 - 환경교육 관련 체험
 - 치유존 체험
 - 산림치유

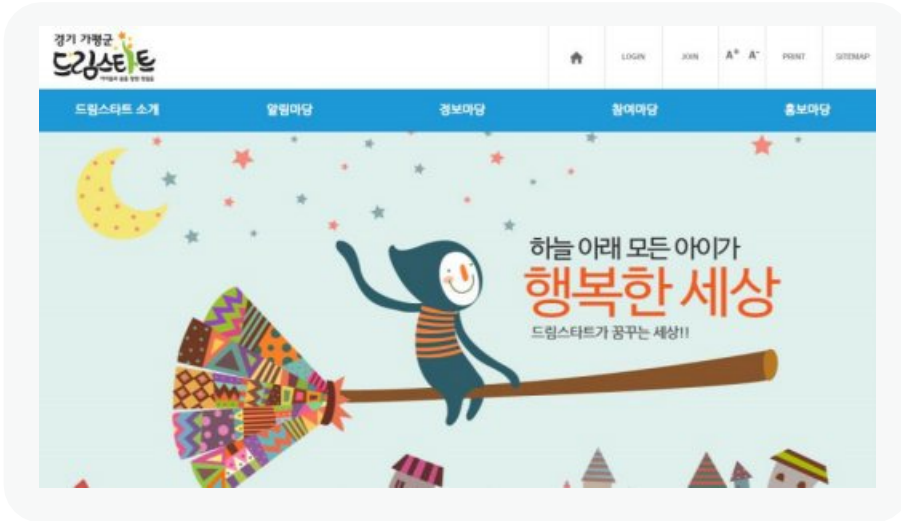
04 | 가평군 가족센터

가평군 가족센터
홈페이지에 접속해보세요



- 위치 : 가평읍 읍내리 432 2층
- 전화번호 : 031-582-9902
- 사업안내 :
 - 가족교육, 상담
 - 다양한 가족지원
 - 공동육아나눔터 운영
 - 가족돌봄나눔
 - 가족역량강화지원
 - 아이돌봄 지원사업

A
B **C** 우리동네 도움기관 (가평군)



05 | 가평군 드림스타트센터

가평군 드림스타트센터
홈페이지에 접속해보세요



- 위치 : 가평읍 석봉로 191번길 10
- 전화번호 : 031-580-4591
- 서비스 대상 : 0세(임산부 포함) ~ 만 12세 (초등학생 이하)로 아동의 성장 및 복지여건이 취약한 가정
- 사업안내 : 저소득층 가정을 위한 건강, 복지, 보육을 위한 맞춤형 통합 지원 서비스 사업



04 | 가평군 장애인복지관

가평군 장애인복지관
홈페이지에 접속해보세요



- 위치 : 가평읍 석봉로 191번길 65-19
- 전화번호 : 031-581-9785~6
- 사업안내 :
 - 가족평생교육지원
 - 상담지역연계
 - 직업지원
 - 기능향상지원
 - 발달재활서비스
 - 장애인활동지원
 - 장애인 맞춤형 지원사업

A
BC 우리동네 도움기관 (고양시-일산서구)



01 | 일산서구 보건소

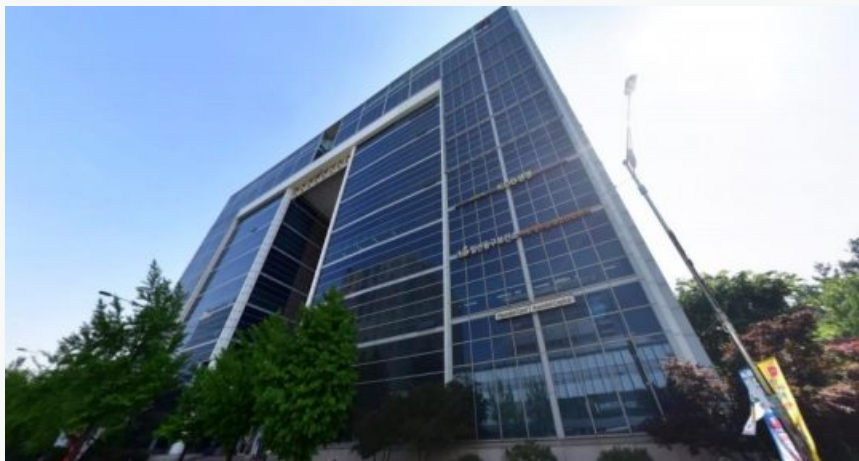
- 위치 : 경기도 고양시 일산서구 일종로 54
- 전화번호 : 031-8075-4160
- 시설안내 : 진료실, 방문재활실, 민원대기실, 접수실, 예방접수실, 모유수유실, 치매안심센터, 방문보건실, 임상병리실, 결핵실, 방사선실, 다목적 교육장



02 | 인제대학교 일산백병원

- 위치 : 경기도 고양시 일산서구 주화로 170
- 전화번호 : 031-920-0114
- 시설안내 : 입원실 운영, 응급실 운영

A **B** **C** 우리동네 도움기관 (고양시-일산동구)



03 | 일산동구 보건소

- 위치 : 경기도 고양시 일산동구 중앙로 1228
- 전화번호 : 031-8075-4094
- 시설안내 : 아동청소년정신건강센터, 민원실, 진료실, 예방접종실, 모유수유클리닉, 방사선실, 임상병리실, 결핵실, 건강누리, 구강보건실, 물리치료실, 한방치료실, 건강생활클리닉, 치매안심센터



04 | 의료법인 일산복음병원

- 위치 : 경기도 고양시 일산동구 고양대로 670
- 전화번호 : 031-977-5000
- 시설안내 : 입원실 운영, 응급실 운영

A
BC 우리동네 도움기관 (고양시-일산동구)



05 | 의료법인성광의료재단 차병원

- 위치 : 경기도 고양시 일산동구 중앙로 1205
- 전화번호 : 031-782-8300
- 시설안내 : 입원실 운영, 응급실 운영(10시~22시30분)
건강증진센터, 각종 상업시설



06 | 국립암센터

- 위치 : 경기도 고양시 일산동구 일산로 323
- 전화번호 : 031-920-0114
- 시설안내 : 입원실 운영, 응급실 운영

A
BC 우리동네 도움기관 (고양시-일산동구)



07 | 국민건강보험공단 일산병원

- 위치 : 경기도 고양시 일산동구 일산로 100
- 전화번호 : 1577-0013
- 시설안내 : 입원실 운영, 응급실 운영



08 | 동국대학교 일산 불교병원

- 위치 : 경기도 고양시 일산동구 동국로 27
- 전화번호 : 031-1577-7000
- 시설안내 : 입원실 운영, 응급실 운영

A
BC 우리동네 도움기관 (고양시-덕양구)



09 | 덕양구 보건소

- 위치 : 경기도 고양시 덕양구 원당로 33번길 28
- 전화번호 : 031-8075-4014
- 시설안내 : 예방접종실, 한방치료실, 다목적교육장, 수유실, 진료실, 접수실, 방사선실, 임상병리실, 결핵실, 금연상담실



10 | 동국대학교 일산 불교병원

- 위치 : 경기도 고양시 덕양구 화수로 14번길 55
- 전화번호 : 031-810-5114
- 시설안내 : 입원실 운영, 응급실 운영

A BC 우리동네 도움기관 (구리시)



01 | 구리시보건소

제목을 넣어주세요
홈페이지에 접속해보세요



- 위치 : 경기도 구리시 건원대로34번길 84(구리보건소)
- 전화번호 : 031-550-8618
- 시설안내 : 각종 민원안내, 일반진료, 검사안내, 제증명발급에 대해서 업무를 보고 있으며, 의*약업소(병의원 현황, 약국현황, 병의원, 약국지도 등)와 생애주기건강관리에 대해서 안내하고 교육하고 있다.



02 | 윤서병원(응급의료기관 외 응급의료시설)

제목을 넣어주세요
홈페이지에 접속해보세요



- 위치 : 경기도 구리시 건원대로 47(인창동 344-19)
- 전화번호 : 031-553-6650~4
- 시설안내 : 응급의료기관 외 응급의료시설로 운영되고 있으며 365일 24시간 운영되고 있다.

A BC 우리동네 도움기관 (구리시)



03 | 수택보건지소

제목을 넣어주세요
홈페이지에 접속해보세요



- 위치 : 경기도 구리시 체육관로 74(구리시행정복지센터)
- 전화번호 : 031-5500-2466
- 시설안내 : 구리시 보건소의 분소로 보건소에서 하는 업무를 수택보건지소에서 운영하고있다.(민원안내, 의료상담실, 구강보건실, 재활보건실, 운동지도실, 영양상담실, 다목적운동실)



04 | 수택건강증진센터

제목을 넣어주세요
홈페이지에 접속해보세요



- 위치 : 경기도 구리시 체육관로 74, 1층(수택3동 행정복지센터)
- 전화번호 : 031-550-2464
- 시설안내 : ‘온가족 스마트 헬스케어서비스(Biogram)’는 정보통신기술(ICT) 기반 최신 의료장비를 통해 건강을 스스로 측정하고 건강 상태에 따른 맞춤형 건강관리서비스 실천으로 누구나 자가건강관리능력을 향상시킬 수 있는 토털 헬스케어서비스

A BC 우리동네 도움기관 (구리시)



05 | 구리시 건강가정 지원센터

제목을 넣어주세요
홈페이지에 접속해보세요



- 위치 : 경기도 구리시 아차산로 453
- 전화번호 : 031-556-3873
- 시설안내 : 건강한 가족생활을 위한 교육, 문화, 상담 등 가족에게 필요한 통합적 서비스를 지원한다.

06 | 한양대학교 구리병원

제목을 넣어주세요
홈페이지에 접속해보세요



- 위치 : 경기도 구리시 경춘로 153
- 전화번호 : 1644-9118
- 시설안내 : 구리시 교문동에 위치한 병원이며 건강상담과, 진료 예약, 진료 협력센터 안내, 장례식장, 응급실을 운영하고 있는 종합병원이다.

A
B C 우리동네 도움기관 (구리시)



07 | 구리시 아동보호전문기관

제목을 넣어주세요
홈페이지에 접속해보세요



- 위치 : 경기도 구리시 아차산로 453,4층
- 전화번호 : 031-523-3163
- 시설안내 : 구리시여성행복센터 4층에 위치한 아동보호전문기관이며학대 피해아동보호, 심리치료사업, 아동학대예방 교육 및 홍보사업을 하고있다.

08 | 어린이급식관리지원센터

제목을 넣어주세요
홈페이지에 접속해보세요



- 위치 : 경기도 구리시 아차산로 413번길 39 2층
- 전화번호 : 031-555-8050~1
- 시설안내 : 구리시청안에 위치해 있으며, 어린이 성장발달을 위한 영양관리 지원을하고, 위생안전과 관련된 컨설팅 및 프로그램을 운영한다. 특성화프로그램을 진행하여 엄마와 함께하는 요리교실을 진행한다.

A BC 우리동네 도움기관 (남양주시)



01 | 남양주시 가족센터



- 위치 : 경기 남양주시 경춘로 522 남양주시 제 2청사 2층
- 전화번호 : 031-553-8211

가족관계	부모역할지원, 부부역할지원, 미혼전후가족지원, 다문화가족관계형성지원, 가족상담(개인/가족, 집단상담)
가족돌봄	가족역량강화지원사업
가족생활	다문화가족 초기정착지원사업, 1인가구 지원 사업
가족과 함께하는 지역공동체	가족봉사단, 공동(경기)육아나눔터, 결혼이민자 정착단계별지원패키지, 인식개선 및 공동체역사, 가족친화문화프로그램, 찾아가는 결혼이민자 디어음
아이돌봄지원사업	현부모, 맞벌이 등으로 양육공백이 발생한 가정의 만 12세 이하 아동을 대상으로 아이돌보미가 찾아가는 1:1 돌봄 서비스

02 | 남양주시 보건소



- 위치 : 경기도 남양주시 경춘로 522 (다산동)
- 전화번호 : 031-590-2114
- 시설안내 : 남양주보건소, 남양주풍양보건소, 동부보건센터



우리동네 도움기관 (남양주시)



03 | 남양주시 농업기술센터



- 위치 : (12140) 경기도 남양주시 진건읍 사릉로 234-46
- 전화번호 : 031-590-2312



04 | 남양주도시공사 어린이비전센터



- 위치 : 경기도 남양주시 진접읍 해밀예당 1로 96
- 전화번호 : 031-560-1561
- 시설안내 : 체험실, 사계절썰매장, 라바파크

A BC 우리동네 도움기관 (동두천시)



01 | 동두천시 가족센터

- 위치 : 경기도 동두천시 중앙로 249. 두드림희망센터2층
- 전화번호 : 031- 863-3801
- 사업내용 : 관내 가족들을 위한 교육 및 문화그림진행

02 동두천시 지역아동센터

지역아동센터명	주소	정원수	전화번호/팩스
이담지역아동센터	(2023.9.까지 휴업) 동두천시 생연로 145-1, 3층	19	031-865-0808
아이들웃음지역아동센터	동두천시 생연로 101, 3층	35	070-8886-1360
에이스지역아동센터	동두천시 행선로 100-9, 202동 103호	25	031-868-6655
푸른샘지역아동센터	동두천시 행선로 20번길 60 2층	35	031-865-6166
꿈틀지역아동센터	동두천시 평화로 2459-1, 3층	19	031-867-9280
동안지역아동센터	동두천시 원터강변로 34, 201호 202호	35	031-868-9125
사랑나무지역아동센터	동두천시 광암로6번길 46	19	031-867-1030
해맑음지역아동센터	동두천시 봉동로198 2호	29	031-867-6900
두레지역아동센터	동두천시 평화로 2316-20, 102동 103호	19	031-866-5685
지행지역아동센터	동두천시 생연로 28, 307동 101호	19	031-857-8470
생연지역아동센터	동두천시 행선로 123-19, 301동 101호	29	031-859-3103
드림지역아동센터	동두천시 중앙로 112, 402호	38	031-859-4024
보산지역아동센터	동두천시 씨리말로 65, 102호	19	031-866-8091
힘들곶지역아동센터	동두천시 중앙로 369, 3층	29	031-867-1917
우성지역아동센터	동두천시 송터로 21-1 상가동 301호	19	031-866-6911

A BC 우리동네 도움기관 (동두천시)



03 | 동두천시 도서관

- 시립도서관: 경기도 동두천시 상패로 60 / Tel: 031-860-3261
- 꿈나무정보도서관 : 경기도 동두천시 지행로38/ [Tel:031-860-3281](tel:031-860-3281)
- 작은도서관 :
 - 어수정작은도서관 : 경기도 동두천시 중앙로283/ [Tel:031-860-3275](tel:031-860-3275)
 - 종합운동장 지혜의등대 : 경기도 동두천시 어등로 50 /Tel:031-860-3295
 - 남산모루 작은도서관: 경기도 동두천시 상패로 137/ Tel:031-866-7970

04 동두천시 정신건강복지센터

- 위치: 경기도 동두천시 거북마루로 46. 동두천시보건소 별관2층
- 전화번호 : 031-863-3632
- 사업내용:
 - 생애주기별 정신건강 지원체계구축
 - 영유아 정신건강관리사업
 - 아동청소년 정신건강관리사업

A
B **C** 우리동네 도움기관 (양주시)



01 | 양주시 보건소

양주시 보건소
홈페이지에 접속해보세요



- 위치 : 경기 양주시 부흥로 1533
- 전화번호 : 031-8082-7770
- 시설안내 : 월~금 09:00~18:00
 휴게시간 12:00~13:00
 접수마감 11:40, 17:40

02 | 장흥보건지소

- 위치 : 경기 양주시 장흥면 권율로 7
- 전화번호 : 031-8082-7191
- 시설안내 : 월~금 09:00~18:00
 휴게시간 12:00~13:00
 주말 및 공휴일 휴무

A BC 우리동네 도움기관 (연천군)



01 | 연천군종합복지관

- 위치 : 경기도 연천군 전곡읍 전영로 11
- 전화번호 : 031-832-6667
- 홈페이지 : <http://ycbokji.or.kr>
- 시설안내 : 연천군민의 복지증진 및 삶의 질을 개선하고, 새로운 복지서비스로 따뜻한 공동체 문화를 만들어 살기 좋은 연천군을 만들기 위해 건립

02 | 연천군어린이급식관리센터

- 위치 : 경기도 연천군 전곡읍 온골로 13번길 37 2층
- 전화번호 : 031- 835 -5984
- 홈페이지 ; <https://cfsm.foodnara.go.kr/yeoncheon/>
- 시설안내 : 어린이 대상급식소의 효율적 영양관리를 위한 식단 개발, 영양 및 식사지도 자료 지원, 안전한 위생관리를 위한 위생교육 자료 개발 및 프로그램 운영의 업무를 수행합니다.

BCA 우리동네 도움기관 (의정부시)

의정부 전자지도로
의정부의 모든 곳을 한눈에 만나보세요!



01 | 의정부 보건소

- 위치 : 경기도 의정부시 범골로 131
- 전화번호 : 031-870-6010
- 시설안내 : 금연클리닉, 구강보건, 통합건강증진센터, 통합보건교육실, 건강증진과, 보건관리과, 보건진료, 결핵검사, 방사선검사, 예방접종, 모자보건 등 운영



02 | 의정부 가족센터

- 위치 : 경기도 의정부시 둔야로5번길 67
- 전화번호 : 031-878-7117
- 시설안내 : 가족관계 지원 사업, 가족돌봄 지원 사업, 가족생활 지원 사업, 가족과 함께 하는 지역공동체 사업, 아이돌봄 지원사업 등 운영



우리동네 도움기관 (의정부시)

의정부 전자지도로
의정부의 모든 곳을 한눈에 만나보세요!



어린이·사회복지급식관리지원센터 의정부시센터
Center for Children's and Social Welfare Foodservice Management

03 | 어린이 급식 관리 지원 센터

- 위치 : 의정부시 경의로 118번길 49
- 전화번호 : 031-879-8474~5
- 주요사업 : 체계적인 영양관리 (맞춤 식단 제공, 염도 및 영양관리 등)
주기적인 방문 위생관리 (순회방문지도, 지원물품 지원 등)
대상별 맞춤 교육 (다양한 교육 콘텐츠 개발 등)

04 | 의정부시 아동보호 전문 기관

- 위치 : 경기도 의정부시 가금로 29, 403-404호
- 전화번호 : 031-928-6747
- 주요사업 : 학대 아동 지원 사업, 심리 치료 사업,
법원 명령 수탁 사업, 학대 예방 홍보 및 교육 사업,
지역 네트워킹 사업, 직업 전문성 향상 사업



A BC 우리동네 도움기관 (파주시)



01 | 해솔도서관 - 가족 특화

해솔도서관
홈페이지에 접속해보세요



- 위치 : 파주시 해솔로 34(목동동)
- 전화번호 : 031-940-5140~8
- 시설안내 :
 - 어린이자료실 평일 9:00~18:00 / 주말 9:00~18:00
 - 가족자료실 평일 9:00~22:00 / 주말 9:00~18:00
 - 정기휴관일 : 매주 금요일, 관공서 휴관일, 공휴일



02 | 물푸레도서관

물푸레도서관
홈페이지에 접속해보세요



- 위치 : 파주시 청석로 360
- 전화번호 : 031-944-5951
- 시설안내 :
 - 어린이열람실 평일 9:00~18:00 / 주말 9:00~18:00
 - 가족열람실 평일 9:00~18:00 / 주말 9:00~18:00
 - 정기휴관일 : 매주 월요일, 관공서 휴관일, 공휴일

A
B C 우리동네 도움기관 (파주시)



03 | 가람도서관 – 음악 특화

가람도서관
홈페이지에 접속해보세요



- 위치 : 파주시 가람로 116번길 170
- 전화번호 : 031-949-2552
- 시설안내 :
 - 어린이자료실 평일 9:00~18:00 / 주말 9:00~18:00
 - 종합자료실 평일 9:00~22:00 / 주말 9:00~18:00
 - 정기휴관일 : 매주 월요일, 관공서 휴관일, 공휴일

04 | 한빛도서관 – 영어 특화

한빛도서관
홈페이지에 접속해보세요



- 위치 : 파주시 와석순환로 94
- 전화번호 : 031-940-5777
- 시설안내 :
 - 어린이책나라 평일 9:00~18:00 / 주말 9:00~18:00
 - 종합자료실 평일 9:00~22:00 / 주말 9:00~18:00
 - 다목적실 평일 9:00~18:00 / 주말 9:00~18:00
 - 정기휴관일 : 매주 월요일, 관공서 휴관일, 공휴일



A BC 우리동네 도움기관 (파주시)



05 | 파주시 달빛어린이병원 '코키아'

코키아병원
홈페이지에 접속해보세요



- 위치 : 파주시 청암로 17번길 55, 2층
- 전화번호 : 031)965-1004
- 시설안내 :
 - 진료시간: 주중 9:00~ 21:00
 주말 및 공휴일 9:00 ~ 18:00 / 연중무휴
 - 비대면 실시간 진료접수 카카오톡채널 코키아병원
 - 협력약국 참여사 아이숲약국

06 | 파주시 공공 심야약국



- 위치 : 1. 파주시 파주읍 혜음로 1689-1 웨미리마트 '용화당 약국'
 2. 파주시 새꽃로 62 베스트프라자 107호 '베스트소망약국'
- 전화번호 : 용화당 031)953-8792
 베스트소망 031)943-2729
- 시설안내 :
 - 밤10시부터 새벽 1시까지 연중무휴 운영(휴식시간 17시~22시)

A BC 우리동네 도움기관 (파주시)



07 | 파주시 가족센터

파주시가족센터
홈페이지에 접속해보세요



- 위치 : 파주시 중앙로 229(금촌동)
- 전화번호 : 031)949-9161
- 시설안내 :
 - 가족구성원 역량 강화
 - 맞춤형 부모교육, 아이돌봄서비스
 - 가족 갈등 완화
 - 다문화 및 북한 이탈주민 정착 및 가족생활 지원



08 | 파주시 평생학습관

평생학습관
홈페이지에 접속해보세요



- 위치 : 파주시 금정3길 40(금촌동 952-4)
- 전화번호 : 031)940-4447
- 시설안내 :
 - 성인 사회교육 프로그램 운영 및 각종 강좌개설
 - 시설 대관
 - 지역사회봉사 프로그램 운영

A
B C 우리동네 도움기관 (파주시)



09 | 파주보건소

파주보건소
홈페이지에 접속해보세요



- 위치 : 파주시 후곡로 13
- 전화번호 : 031)940-4800
- 시설안내 :
 - 진료시간: 주중 9:00~18:00 (17:30 접수 마감)
 - 사업내용: 건강행태 개선 사업 / 방문건강관리사업
임산부 및 영유아 건강관리사업
감염병 및 만성질환 예방관리사업
암조기검진사업 등



10 | 운정보건소 / 문산보건과

- 위치 : 1. 파주시 해솔로 90 '운정보건소'
2. 파주시 개포래로 34 '문산보건과'
*문산행복센터 5층으로 이관예정
- 전화번호 : 031)820-7300 / 031) 940-5604
- 시설안내 :
 - 진료시간: 주중 9:00~18:00 (17:30 접수 마감)

A
B C 우리동네 도움기관 (파주시)



11 | 파주진로체험지원센터

파주진로체험지원센터
홈페이지에 접속해보세요



- 위치 : 파주시 문발로 203 사유와 문장 2층(문발동)
- 전화번호 : 031)949-1133
- 시설안내 :
 - 운영시간: 월~금 9:00~18:00 (공휴일 휴관)
 - 진로교육 및 진로체험 프로그램 운영 및 지원
 - 방문 진로상담 프로그램 운영



12 | 파주시청소년수련관

파주시청소년수련관
홈페이지에 접속해보세요



- 위치 : 파주시 통일로 1680
- 전화번호 : 0507) 1306-5401
- 시설안내 :
 - 운영시간: 월~금 9:00~21:00 (공휴일 휴관)
 - 청소년활동지원, 문화교육, 청소년방과후아카데미
 - 지하 1층 수영장(성인풀/유아풀), 클라이밍장, 체육관 구비

ABC 우리동네 도움기관 (포천시)



01 | 경기포천아동보호전문기관

경기포천아동보호전문기관
홈페이지에 접속해보세요



- 위치 : 경기도 포천시 소흘읍 슬모루로 109번길 13 송우메가프라자 307호
- 전화번호 : 031-8089-8391
- 시설안내 : 아동복지법 제 45조의 근거하여 아동학대 재발방지과 학대피해아동의 안전보장 및 권리보호를 위하여 설치되었습니다.

02 | 포천시가족센터

포천시가족센터
홈페이지에 접속해보세요



- 위치 : 경기도 포천시 해룡로 120 차 의과학대학교 면학관 101호
- 전화번호 : 031-532-2062
- 시설안내 : 가족관계 지원사업, 가족돌봄지원사업, 가족생활지원사업, 가족과 함께하는 지역공동체, 아이돌봄지원서비스

A BC 우리동네 도움기관 (포천시)



03 | 포천시 다함께 돌봄센터

포천시 다함께 돌봄센터
홈페이지에 접속해보세요



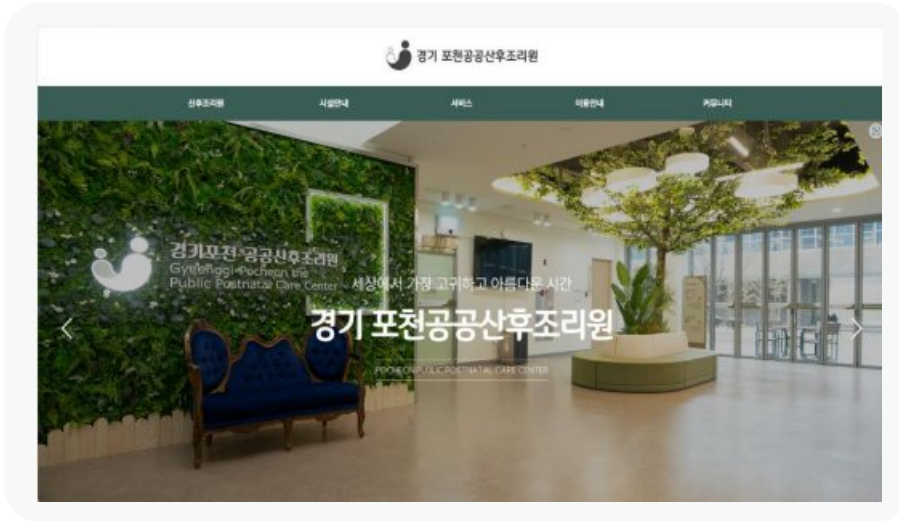
- 위치 : 경기도 포천시 신읍길 26-12, 2층(포천동다목적복지회관)
- 전화번호 : 031-531-1231
- 시설안내 : 상시 및 일시돌봄, 돌봄프로그램 운영



04 | 내촌지역아동센터

- 위치 : 경기도 포천시 내촌면 음현리 765-11
- 전화번호 : 031-531-5244
- 시설안내 : 보호프로그램(급식지도, 안전귀가지도 등),
교육프로그램, 개별학습지도, 정서지원프로그램,
문화프로그램

A
B **C** 우리동네 도움기관 (포천시)



05 | 경기포천공공산후조리원

경기 포천공공산후조리원
홈페이지에 접속해 보세요



- 위치 : 경기도 포천시 군내면 하성북리 596
- 전화번호 : 031-536-7147
- 시설안내 : 경기도민의 출산 장려와 산모와 신생아의 건강 보호를 위해 양질의 산후조리 서비스 제공



06 | 경기도의료원 포천병원

경기도의료원 포천병원
홈페이지에 접속해 보세요



- 위치 : 경기도 포천시 내촌면 음현리 765-11
- 전화번호 : 031-531-5244
- 시설안내 : 보호프로그램(급식지도, 안전귀가지도 등), 교육프로그램, 개별학습지도, 정서지원프로그램, 문화프로그램