

육아정보는?

어디? 어디 있을까? **여기!** 여기 있었네.

**가득~** 가득 육아정보



# CONTENTS

## 1

양육지원서비스가  
궁금해요

아동수당 .....	4
양육수당 .....	5
아이돌봄서비스 .....	7
시간제보육서비스 .....	9
육아종합지원센터 .....	11

## 2

보육지원서비스가  
궁금해요

어린이집 입소 기준 .....	20
보육료 지원 .....	25
국민행복카드 .....	32
보육지원체계 개편 .....	34
- 기본보육 이해하기 .....	35
- 연장보육 이해하기 .....	37
- 보육지원체계 Q&A .....	42
전자출결시스템 안내 .....	45
제 4차 표준보육과정 소개 .....	46
누리과정(3-5세 보육과정) 소개 .....	49
어린이집·유치원 정보공개 .....	51

## 3

인천광역시 육아정보를  
알아보아요

인천광역시 보육정책 .....	56
인천광역시 임신·출산지원 서비스 .....	59
인천광역시 양육지원 서비스 .....	68

## 4

우리 구 육아정보를  
알아보아요

남동구육아종합지원센터 및 양육지원 서비스 .....	84
동구 양육지원 서비스 .....	87
중구 양육지원 서비스 .....	89
강화군 양육지원 서비스 .....	91
옹진군 양육지원 서비스 .....	95

# 1

## PART

### 양육지원서비스가 궁금해요

아동수당 .....	4
양육수당 .....	5
아이돌봄서비스 .....	7
시간제보육서비스 .....	9
육아종합지원센터 .....	11

## 양육지원서비스가 궁금해요



### ① 아동수당

#### 아동수당이란 무엇일까요?

- 아동양육에 따른 경제적 부담을 경감하고 아동의 건강한 성장 환경을 조성하여 아동의 기본적 권리와 복지 증진에 기여하기 위해 도입
- 소득 재산 등 경제적 수준과 무관하게 보편적으로 국내에 거주하고 있는 **만 7세 미만 모든 아동(0~83개월)에게 1명당 매월 10만원 지급(매월 25일)**

※ (국적·주민등록) 아동이 대한민국 국적을 보유해야 하고, 주민등록번호가 부여되어야 함

✔ 2019년 9월1일부터 만 7세 미만의 모든 아동까지 확대

#### 아동수당은 어떻게 신청하나요?

- 보호자 또는 대리인이 아동의 주민등록 상 주소지 읍·면·동 주민센터에서 신청
- ✔ 아동수당은 미 신청하면 지급되지 않으니 반드시 신청
- 복지포 웹사이트(<http://www.bokjiro.go.kr>) 또는 모바일 '복지포' 앱(APP)을 통해 신청 가능

※ 온라인 신청은 아동의 보호자가 부모인 경우에만 가능하며, 그 외의 경우 (위탁부모 등)에는 방문신청

※ 신생아는 출생일 포함 60일 이내 신청하면 출생일이 속하는 달부터 소급하여 수당 지급

### ② 양육수당

#### 양육수당은 무엇일까요?

- 어린이집 및 유치원을 이용하지 않는 아동에 대한 부모의 양육비용 부담 경감을 통해 정부지원의 형평성 문제 해소 및 재가 아동의 건강한 성장발달 지원을 목적으로 하는 서비스
- 대한민국 국적을 가진 자로, 주민등록법에 의해 주민등록번호(재외국인 등록·관리 가능)를 발급 받은 아동에게 지원

#### 양육수당은 어떻게 신청하나요?

- 등록지 읍·면·동 주민센터에 방문하거나 복지포에서 온라인신청 (<http://www.bokjiro.go.kr>)
- ✔ 신청일을 기준으로 지원이 결정되나, 출생일로부터 2개월(출생일 준항 60일) 이내 양육수당 신청할 경우에만 소급지원함

※ 어린이집 입·퇴소 시, 보육료-양육수당 간의 서비스 변경 시, 반드시 변경 신청 필요

※ 지원기간: 시·군·구가 양육수당을 지원하기로 결정한 날이 속한 달부터 초등학교 취학 년도의 2월까지 지원

✓ 자녀의 보육 상황(가정양육 ↔ 어린이집 ↔ 유치원)에 따라 서비스 변경신청이 필요 하니 이점 유의해 주세요!

✓ 변경 신고일이 15일 이내인 경우- 양육수당 전액 지원(해당월 보육료 지원불가)

## 구비서류는 무엇인가요?

방문 시 구비서류	비고
사회복지서비스 및 급여 제공(변경) 신청서	공동
양육수당 입금계좌 통장사본(신청인 명의 통장) 1부 ※ 신청인 명의 통장 개설이 불가능한 경우 아동명의 통장 가능(타인명의 불가)	
신청자 신분증서(주민등록증, 자동차운전면허증 등 본인 확인 가능한 증서)	

- ※ 온라인 신청은 대상 아동의 부모만 신청 가능하며 구비서류 없음
- ※ 신청 아동의 부모가 아닌 경우 별도 서류가 필요하니 홈페이지 참조

## 지원 금액은 얼마인가요? (복지로 홈페이지 참고, 2021년 기준)

연령(개월)	양육수당	연령(개월)	농어촌 양육수당	연령(개월)	장애아동 양육수당
12개월 미만	월 200천원	12개월 미만	월 200천원	36개월 미만	월 200천원
24개월 미만	월 150천원	24개월 미만	월 177천원		
24개월 이상~ 86개월 미만 (취학전)	월 100천원	36개월 미만	월 156천원	36개월 이상~ 86개월 미만 (취학전)	월 100천원
		48개월 미만	월 129천원		
		48개월 이상~ 86개월 미만 (취학전)	월 100천원		

## 3 아이돌봄서비스

### 아이돌봄서비스는 무엇일까요?

- 부모의 맞벌이 등으로 양육공백이 발생한 가정의 만 12세 이하 아동을 대상으로 아이돌보미가 찾아가는 돌봄서비스 제공

### 아이돌봄서비스는 어떤 종류가 있나요?

시간제 서비스	(기본) 1회 2시간 이상, (추가) 최소 30분 단위			
	<table border="1"> <tr> <td>일반형</td> <td> <ul style="list-style-type: none"> <li>• 시간당 10,040원</li> <li>• 등·하원 및 준비물 보조, 임시보육, 놀이활동, 준비된 식사 및 간식 챙겨주기(가사활동 제외)</li> </ul> </td> </tr> <tr> <td>종합형</td> <td> <ul style="list-style-type: none"> <li>• 시간당 13,050원</li> <li>• 일반형 + 돌봄 관련 가사 활동 제공(아동관련 세탁물, 놀이 공간 청소, 아동 식사조리 및 설거지 등)</li> </ul> </td> </tr> </table>	일반형	<ul style="list-style-type: none"> <li>• 시간당 10,040원</li> <li>• 등·하원 및 준비물 보조, 임시보육, 놀이활동, 준비된 식사 및 간식 챙겨주기(가사활동 제외)</li> </ul>	종합형
일반형	<ul style="list-style-type: none"> <li>• 시간당 10,040원</li> <li>• 등·하원 및 준비물 보조, 임시보육, 놀이활동, 준비된 식사 및 간식 챙겨주기(가사활동 제외)</li> </ul>			
종합형	<ul style="list-style-type: none"> <li>• 시간당 13,050원</li> <li>• 일반형 + 돌봄 관련 가사 활동 제공(아동관련 세탁물, 놀이 공간 청소, 아동 식사조리 및 설거지 등)</li> </ul>			
영아종일제 서비스	<ul style="list-style-type: none"> <li>• (기본)1회 3시간 이상,(추가)최소 30분 단위 - 시간당 10,040원</li> <li>• 만 3개월~만 36개월 이하 아동의 가정에 찾아가 종합적인 돌봄 서비스 제공(건강, 위생, 영양, 교육 등 영아 돌봄 관련 활동. 가사 활동 제외)</li> </ul>			
질병감염 아동지원	<ul style="list-style-type: none"> <li>• 1회 2시간 이상 - 시간당 12,050원</li> <li>• 질병 아동의 병원 동행 및 재가 돌봄 서비스 제공(아동의 질병 관련 사항 매일 가정에 전달, 입원한 아동 병원 내 돌봄 서비스 불가)</li> </ul>			
기관연계 서비스	<ul style="list-style-type: none"> <li>• 최소 30분 단위 - 시간당 16,870원</li> <li>• 사회복지시설, 학교, 보육시설 등 이용 아동에 대한 돌봄 보조 역할을 수행할 아이 돌보미 파견 서비스 제공 (아이돌보미는 만 2세이하와 만 3세 이상 아동을 동시에 돌볼 수 없음)</li> </ul>			

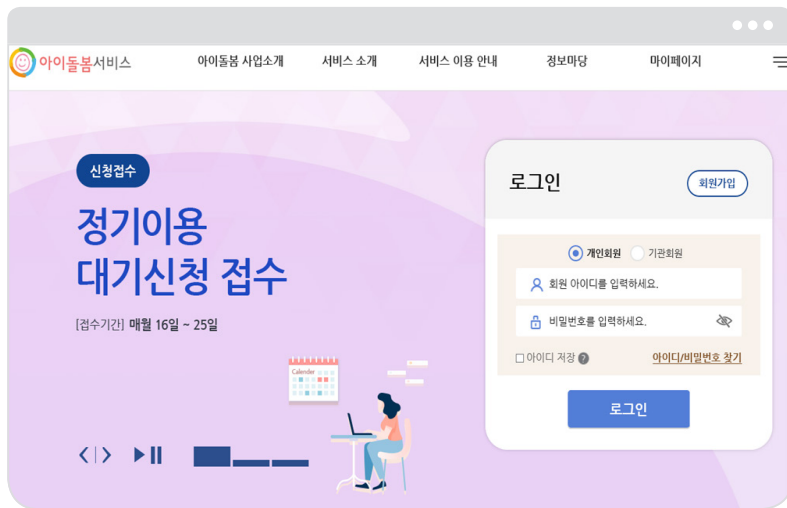
- ※ 종합형 서비스 이외 모든 서비스에서 가사 활동 제외  
(자세한 사항은 아이돌봄서비스(www.idolbom.go.kr) 에서 확인 가능)

## 아이돌봄서비스는 어떻게 신청하나요?

- 1 아이돌봄 홈페이지(www.idolbom.go.kr)에서 회원가입 후 정회원 전환 신청
- 2 정회원이 되면 바로연계 서비스 이용 가능하며 정기적으로 이용 원하는 가정은 정기 이용 대기신청을 하여 서비스 제공 받을 수 있음

### ※ 서비스 종류

- **정기이용:** 다음달 희망 이용 일시와 돌봄 아동, 돌봄 요청사항 등록 및 서비스 신청
- **정기이용 대기신청:** 대기가정 등록 후 대기 신청 가능, 다음달 희망 이용 일정 선택하여 신청
- **일시연계:** 신청서 작성시간 기준 4시간 이후부터 작성일 포함 3일 이내의 희망 이용 일시와 돌봄 아동, 돌봄 요청사항 등록
- **질병감염아동지원:** 신청방법은 정기이용과 동일, 증빙서류는 빠짐없이 구비하여 1주 이내에 제출해야 정부지원 가능



## ④ 시간제 보육서비스

### 시간제보육이란 무엇인가요?

- 가정양육 시에도 지정된 제공기관에서 시간단위로 보육서비스를 이용하고 이용한 시간만큼 보육료를 지불하는 보육서비스
- 시간제보육 제공기관으로 지정된 어린이집과 육아종합지원센터 등에서 서비스 제공

### 시간제보육 서비스 이용대상 및 지원내용은 무엇인가요?

구분		지원내용
지원대상		어린이집, 유치원 등을 이용하지 않고 양육수당을 수급 중인 영아 (6개월 이상 ~ 36개월 미만 영아)
지원시간		월 80시간
시간제 보육료	정부 지원금	시간당 3천원
	부모 자부담	시간당 1천원

### 시간제보육 서비스 결제 및 예약 방법은 어떻게 되나요?

- **결제방법:** 국민행복카드로 이용 시 마다 결제 (서비스 이용 전 국민행복카드 발급 필수, 기존 아이행복카드 사용 가능)
- **신청방법:** 임신육아종합포털 아이사랑(www.childcare.go.kr)을 통한 온라인 신청 및 전화 (☎ 1661-9361)
- **신청기간:** (사전예약)서비스 이용일 1일전까지, (당일예약)서비스 이용 당일 15시까지

## 시간제보육 이용방법 및 절차는 어떻게 되나요?

- 시간제보육 서비스는 사전에 임신육아종합포털(PC)에 회원가입(공인인증서 등록) 및 시간제 보육 아동 등록 후 이용 가능
- 관리 및 제공기관(시간제보육 제공기관 및 시도 육아종합지원센터)에 방문하여 아동 등록 가능(단, 이 경우 향후 시간제보육 예약은 전화예약으로만 가능)

구분	단계별 이용방법	부모 이용 절차	
서비스 이용 전	인터넷(PC이용) www.childcare.go.kr 또는 방문 등록(관리/제공기관)	인터넷 이용 시 (이용자 본인)	관리/제공기관 방문 시
		회원가입 (공인인증서 등록) 및 시간제보육 아동 등록	시간제보육 아동 등록 관련 개인 서류 제출 필요
서비스 이용 시	온라인 신청 www.childcare.go.kr m.childcare.go.kr 또는 전화 신청 ☎ 1661 - 9361	시간제보육 제공기관 검색 후 선택	
		↓ 시간제보육 신청 (이용기간, 이용일, 이용시간 등 선택) *관리/제공기관에 방문하여 아동 등록을 진행한 경우 전화 예약만 가능 ↓	
		시간제보육 제공기관	시간제보육 이용
서비스 이용 후	시간제보육 이용료 결제 (국민행복카드 결제)	예약한 시간을 기준으로 자동 계산, 정부지원금은 실제 이용한 시간에 대해서만 지원	

- ※ 전화 신청 시 이용하고자 하는 지역의 시·도육아종합지원센터로 연결
- ※ 국민행복카드로 결제하여야만 정부 보조금이 지원되며 국민행복카드 이외의 결제수단(현금)으로 결제 시에는 전액 본인부담(시간당 4,000원)

서비스 제공 기관은 '임신육아종합포털'의 「어린이집」 ▶ 「시간제 보육 사업」 ▶ 「시간제 보육 기관 찾기」에서 지역별로 확인하실 수 있습니다.

※ 운영시간: 평일(월 ~ 금) 오전 9시 ~ 오후 6시

## 5 육아종합지원센터

### 육아종합지원센터는 어떤 곳인가요?

- 보육 및 양육에 관한 정보의 수집·제공 및 보육교직원·부모상담 등을 제공하기 위하여 보건복지부장관과 지방자치단체의 장이 설치·운영하는 육아지원 기관(법 제7조)

### 육아종합지원센터는 무엇을 하나요?

가정양육 지원	어린이집 지원	센터 지원
<ul style="list-style-type: none"> <li>• 부모교육</li> <li>• 영유아 체험·놀이공간 및 프로그램 제공</li> <li>• 부모상담</li> <li>• 장난감 및 도서 대여 서비스</li> <li>• 시간제보육 서비스 제공</li> </ul>	<ul style="list-style-type: none"> <li>• 표준보육과정 교육</li> <li>• 어린이집 보육컨설팅</li> <li>• 보육교직원에 대한 영유아 학대 예방 교육 및 상담</li> <li>• 열린어린이집 운영 지원</li> <li>• 대체교사 지원 및 관리</li> <li>• 개정 누리과정 연수</li> <li>• 보육교직원 교육 및 상담</li> </ul>	<ul style="list-style-type: none"> <li>• 직원역량강화교육</li> <li>• 센터운영지원</li> <li>• 센터평가</li> <li>• 센터 우수운영사례 공모</li> <li>• 센터 이용사례 공모</li> </ul>

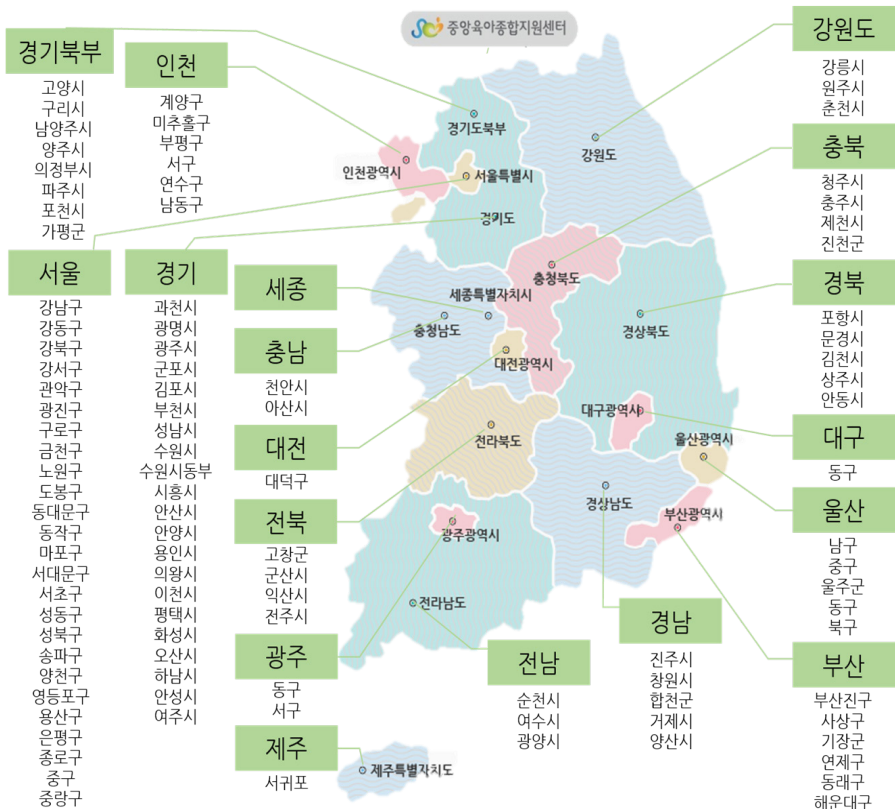
### 어떻게 이용할 수 있나요?



육아종합지원센터 대표전화  
☎ 1577-0756

중앙육아종합지원센터 홈페이지  
‘센터 소개 ▶ 전국 센터 현황’에서 지역 내 육아종합지원센터를 확인하여 각 센터로 이용 문의  
<http://central.childcare.go.kr>

## 육아종합지원센터는 어디에 있나요?



중앙을 포함하여 시도 및 시군구육아종합지원센터 총 123개소가 운영되고 있으며, 지역별로 개소를 준비 중인 센터가 있음

\* 2021년 4월 기준

## 육아종합지원센터의 부모교육 무엇인가요?

- 부모됨, 영유아의 발달 등에 대하여 배우며 부모의 올바른 역할 정립을 돕는 교육으로 입문, 기본, 심화과정을 통해 영유아의 발달 과정상의 특성과 양육 사례별 대응방법, 자녀 강점에 따른 놀이 방법 등을 안내

## 육아종합지원센터의 부모교육 과정은 어떻게 되나요?

**아이와 함께 성장하기**

- 입문** **클럽 부모교육 (부모대상/부모-자녀 체험활동)**  
소중한 나, 멋진아이, 긍정의 가족, 아름다운 이웃
- 입문** **포괄적 양육정보 안내**  
육아정보는 어디? 여기! 가득!
- 심화** **가정 내 놀이환경점검**  
우리 집 놀이환경은?  
※ 제4차 표준보육과정 개정으로 인한 대면(화상)교육 일시 중단  
**부모 양육태도 점검 부모교육**  
자녀 놀이에 어떻게 참여하나요?

**아이마음 헤아리기**

- 기본** **자녀권리준중**  
존중받는 아이 함께 크는 부모  
**아동학대 예방**  
아동학대 0%, 가족행복 100%
- 심화** **영유아 발달 이해**  
발견! 아이강점, 키움! 가족놀이

**내 마음 토닥이기**

- 심화** **양육 스트레스 관리 부모교육**  
아직은 낯선 이름, 엄마  
엄마라는 무거운 짐  
알아야 쉬워지는 육아  
함께하는 육아의 어려움

## 육아종합지원센터의 비대면 부모교육 무엇인가요?

- 코로나19 및 감염병 확산 방지 예방을 위한 공통 부모교육으로, 상시 운영 및 부모의 참여를 활성화할 수 있도록 운영

## 육아종합지원센터의 비대면 부모교육 과정은 어떻게 되나요?



### 집에서도 놀(면서) 자(란다)

온라인 교육을 이수한 부모의 신청에 따라 놀이키트 제공



### 놀이를 부탁해

다양한 영유아 놀이 활동을 소개하는 놀이 자료집 제공



### 놀이하면서 자(란다) 알(수록) 자(란다)

부모와 자녀의 놀이하는 모습이 담긴 영상 관찰 후 전문가 의견서 제공

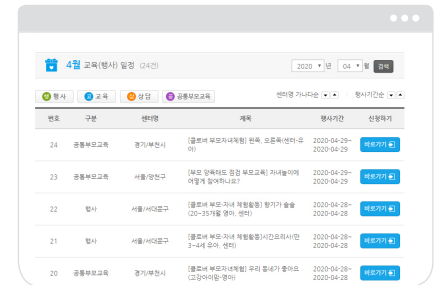
## 육아종합지원센터의 부모교육은 누가, 어떻게 신청하나요?

- 영유아 부모 또는 양육자, 부모-자녀가 함께 참여할 수 있으며, 전국의 육아종합지원센터에 신청 가능
- 육아종합지원센터에서는 대면(화상), 비대면, 온라인 부모교육이 진행되며 교육 운영 및 일정은 센터별로 상이하니, 지역센터로 문의 바람

### 1 중앙육아종합지원센터 홈페이지 ▶ 교육(행사)일정 클릭



### 2 가정양육지원 ▶ 센터별 ▶ 해당 지역 선택



**신청대상:** 영유아 부모 및 자녀, 관내 어린이집

**신청방법:** 전국 육아종합지원센터 전화 접수/홈페이지 접수/방문 접수

※센터별로 교육 신청일정이 상이하니, 지역 센터로 문의 바랍니다.



## 온라인 부모교육은 어디서 들을 수 있나요?

- 중앙육아종합지원센터 유튜브 채널  
또는 홈페이지에서 온라인 부모교육 수강 가능



👉 지금 바로 QR코드를 찍어서 확인해보세요

중앙육아종합지원센터 유튜브 [www.youtube.com](http://www.youtube.com)

중앙육아종합지원센터 홈페이지 [central.childcare.go.kr](http://central.childcare.go.kr)

가정양육 지원사업 ▶ 공동 부모교육 ▶ 온라인 부모교육

### 아이와 함께 성장하는 마음 대화법

- 멋진 아이 골든벨**
  - 소개
  - 중립언어로 말하기
  - 나의 대화신호등 알아보기
  - Oh! No 대화, Oh! Yes 대화
- 멋진 아이 유레카**
  - 소개
  - 생각을 여는 질문하기
  - 대화 CCTV
  - 위험한 칭찬, 위대한 칭찬 알아보기

### 부모의 마음을 토닥이는 시간

- 영양교육 스트레칭 관리**
  - 소개 영상

### 애니메이션을 통해 들여다 보는 아이마음

- 낮가림**
  - 옆집에 거인들이 살고 있어요
- 가진 놀이놀이를 하는 아이**
  - 진정한 정글의 왕!
- 애착물**
  - 내 친구 보들뽀방
- 애니메이션의 요소성**
  - 장난감이 되어버린 전집
- 또래간 다툼**
  - 이제 같이 놀아도 돼?
- 신체적 학대**
  - 엄마 내가 싫어?
- 형제간 다툼**
  - 마음이 기울어지면 터지는 풍선!
- 방임**
  - 혼자 있는 건, 정말 무서워
- 미디어 중독**
  - 아빠보다 아빠어플!
  - 딱 한 개만 보려고 했는데...
- 영유아 성 행동 이해**
  - 새우가 좋아서 그랬어
  - 봄이는 아빠가 궁금해
  - 물래 봐서 미안해
- 스마트폰 과의존 예방**
  - 엄마는 무무보다 스마트폰?
  - 아빠와 봄이의 스마트폰 어드벤처
  - 통이야 엄마랑 놀자
- 편식**
  - 밥 먹기 전쟁!
- 떼쓰기**
  - 나는 볼! 아빠는 얼음!

### 정보제공을 위한 부모 교육용 영상

- 영유아 성 행동 이해**
  - 영유아 성 발달 및 성 행동의 이해
  - 가정에서 이렇게 도와주세요
  - 어린이집에서는 이렇게 지원해요
- 스마트폰 과의존 예방**
  - 스마트폰 과의존 NO, 스마트한 부모되기ON



온라인에서도 만나요~

## 육아종합지원센터의 부모 상담은 어떻게 이루어지나요?

- **지원대상:** 취학 전 모든 영유아 및 부모
- **지원내용:** 대면(화상)상담(개별상담, 집단상담) 및 비대면상담(전화, 홈페이지 등)

※ 상담 운영방법 및 내용은 센터마다 상이하므로 자세한 사항은 해당지역 육아종합지원센터로 문의 바람

## 육아종합지원센터의 장난감·도서 대여 및 놀이(체험) 공간 제공은 어떻게 이루어지나요?

- **지원대상:** 취학 전 모든 영유아 및 부모
- **지원내용:** 장난감·도서 대여 및 놀이(체험) 공간 제공

※ 장난감·도서 대여 및 놀이(체험)실 운영 내용은 센터 마다 상이하므로 자세한 사항은 해당지역 육아종합지원센터로 문의 바람



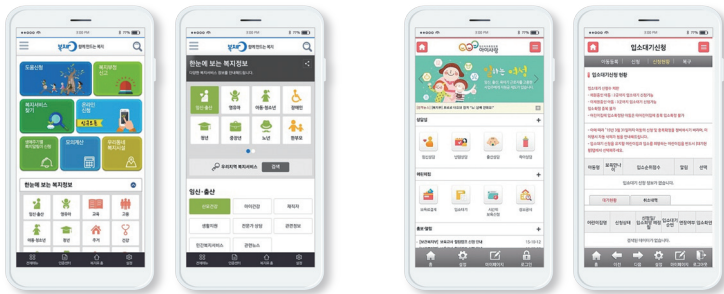


# 아직 궁금한 것이 있으신가요?

## 대표 사이트 안내

- 보건복지상담센터      <http://www.129.go.kr>
- 복지로                      <http://www.bokjiro.go.kr>
- 임신육아종합포털 아이사랑      <http://www.childcare.go.kr>  
모바일 [m.childcare.go.kr](http://m.childcare.go.kr)
- 양육수당 신청                      <http://www.bokjiro.go.kr> (복지로)
- 아이돌봄지원 서비스              아이돌봄 서비스센터 ☎ 1577-2514
- 시간제 보육                      <http://www.childcare.go.kr> / ☎ 1661-9361

## 플레이 스토어, 앱스토어에서 '복지' 또는 '임신육아' 검색 🔍



복지로

임신육아종합포털

# 2 PART

## 보육지원서비스가 궁금해요

어린이집 입소 기준 .....	20
보육료 지원 .....	25
국민행복카드 .....	32
보육지원체계 개편 .....	34
전자출결시스템 안내 .....	45
제 4차 표준보육과정 소개 .....	46
누리과정(3-5세 보육과정) 소개 .....	49
어린이집·유치원 정보공개 .....	51

## 보육지원서비스가 궁금해요



# ① 어린이집 입소 기준

## 어린이집 입소대기 신청이란 무엇인가요?

- 어린이집 이용을 원하는 보호자는 시간, 장소의 제한없이 온라인으로 입소 대기 신청
- ※ 어린이집 원장은 입소대기관리시스템을 통해 입소 대기자를 실시간으로 공개하여 투명하게 운영

## 어린이집 입소대기 신청은 어떻게 하나요?

- **입소대기 등록 시점:** 연중 수시 가능
- **입소대기 신청 어린이집 수:** 재원중인 아동 2개소, 미 재원중인 아동 3개소
- **입소대기 대상 아동 범위:** 대한민국 국적을 가진 보육 나이 만 0세~만 5세 (단, 장애아동은 만 12세까지 가능)
- ※ 경기도 「0세아 전용어린이집」의 경우, '입소일' 기준 생후 18개월까지 영아만 입소 가능(입소대기 중에 18개월 초과 시 입소 자격이 상실되므로 해당 어린이집에 반드시 상담 필요)
- **대상 어린이집:** 입소 우선순위를 적용하는 전체 어린이집에 대하여 입소대기 신청 가능 (직장, 협동 어린이집 제외)
- ※ 입소우선순위 해당 여부: '입소일' 기준

- ✔ **온라인 신청 시** 부모 또는 보호자가 임신육아종합포털 아이사랑(www.childcare.go.kr)에 접속하여 입소신청
- ※ 외국인 아동의 경우 임신육아종합포털에서는 입소대기 신청이 불가하며, 입소대기를 신청하려는 어린이집 또는 어린이집이 위치한 지역의 지자체로 입소대기 신청 요청
- ✔ **어린이집 방문 시** 부모 또는 보호자가 어린이집을 방문하여 입소신청

## 입소대기 신청 절차는 어떻게 되나요?



**임신육아종합포털 아이사랑**  
<http://www.childcare.go.kr/>  
 에서 신청할 수 있습니다.

※ 입소 대기 시스템 관련 문의  
 아이사랑 헬프데스크  
 ☎1566-3232 / 단축번호 1번(유료)

## 어린이집 입소 우선 순위 기준은 어떻게 되나요?

### ▶ 1순위 ◀ 법 제28조, 시행령 제21조의4, 시행규칙 제29조

- 국민기초생활보장법에 따른 수급자(법정)
- 한부모가족지원법 제5조의 규정에 의한 보호대상자의 자녀
- 국민기초생활 보장법 제24조의 규정에 의한 차상위계층의 자녀(중위소득의 50%이하)
- 아동복지시설에서 생활 중인 영유아
- 「장애인복지법」 제2조에 따른 장애인 중 보건복지부령으로 정하는 장애 정도가 심한 자의 자녀
- 「장애인복지법」 제2조에 따른 장애인 중 보건복지부령으로 정하는 장애 정도가 심한 형제/자매를 둔 영유아
- 「국가유공자 등 예우 및 지원에 관한 법률」 제4조제1항에 따른 국가유공자 중 전몰자(제3호), 순직자(제5호·제14호·제16호), 상이자(제4호·제6호·제12호·제15호·제17호)로서 보건복지부령으로 정하는 자의 자녀
- 부모가 모두 취업 중이거나 취업을 준비 중인 영유아
- 「다문화가족지원법」 제2조제1호에 따른 다문화가족의 영유아
- 제1형 당뇨를 가진 경우로서 의학적 조치가 용이하고 일상 생활이 가능하여 보육에 지장이 없는 영유아
- 자녀가 3명 이상인 가구 또는 만 8세(초등학교 2학년)이하인 자녀가 2명 이상인 가구의 영유아
- 임신부의 자녀인 영유아
- 산업단지 입주기업체 및 지원기관 근로자의 자녀로서 산업단지에 설치된 어린이집을 이용하는 영유아
- 법인·단체 등이 어린이집을 국가 또는 지방자치단체에 기부채납하여 국공립어린이집으로 전환된 경우 해당 법인·단체 등의 근로자 자녀로서 그 어린이집을 이용하는 영유아
- 법 제24조제2항제3호에 따라 [주택법] 제2조제3호에 따른 공동주택에 설치된 민간어린이집이 국공립어린이집으로 전환된 경우 해당 공동주택의 거주자 자녀로서 그 어린이집을 이용하는 영유아

### ▶ 2순위 ◀

- 기타 「한부모가족지원법」에 따른 한부모 가족 및 조손 가족
- 가정위탁 보호아동 및 입양된 영유아  
※ 위탁가정의 경우 위탁아동을 친자녀로 포함하여 입소우선순위 모든 요건 적용
- 동일 어린이집 재원 중(신학기 입소 확정 포함)인 아동의 형제·자매  
※ 입소일 기준으로 형제·자매가 재원 중이어야 함

### ▶ 3순위 ◀

- 1, 2순위에 해당하지 않는 일반 영유아



## 꼭 기억하세요!

어린이집에 입소 시 필수 제출 서류가 있어요!

[부모가 모두 취업중이거나 취업을 준비중인 영유아 확인 서류]

※ 부와 모 모두 제출

확인 서류			
근로자	• 재직증명서, 위촉계약서, 근로계약서, 기타 재직증명가능 서류	중 1부 필수	
	• 고용보험 개별사업장 피보험 자격내역서, 직장건강보험 자격득실확인서, 국민연금가입자 가입증명서, 소득세 납세 증명서, 근로소득 원천징수 영수증, 고용·임금 확인서, 소득금액증명원, 기타 소득증명 가능서류	중 1부 필수	
대학(원)생	• 재학증명서 ※ 원격대학(방송통신대, 사이버 대학 등) 및 휴학 중인 경우 불인정	필수	
예술인	• 예술인활동증명서 ※ 입소일 기준 유효기간 내 증명서에 한해 인정	필수	
취업 준비자	① • 직업훈련과정참여 확인서·수료증, 직업능력개발 훈련 수강증, 각종 취업지원 프로그램 참여 확인서	중 1부 필수	
	② • 구직등록확인증과 구직활동 증명 서류 ※ 구직활동증명서류: 면접확인서, 입사지원서, 실습확인서, 해당 직군 자격증 교육 참여, 이수 및 학원 수강증 (출석 수업에 한함)	중 1부 필수	
자영업 (일반)	공통	• 사업자등록증명원 또는 기타 사업 자격 증명 가능 서류	필수
	일반	• 소득금액증명원, 부가가치세 과세표준증명원, 기타 소득 증명 가능 서류 등	중 1부 필수
	신규 자영업자	※ 사업자등록증명원 상 등록일자 1년 미만인 자영업자 • 소득신고 증빙서류, 사업장 매출 장부, 소득 증명 가능 서류 등	중 1부 필수
	농어업인	• 농(어)업인 확인서, 농(어)업 경영체 등록 증명서, 어선원 부등본, 기타 농·어업인 자격증명 가능 서류	중 1부 필수
		• 매출 계약서, 판매 증명서, 기타 소득증명가능서류	중 1부 필수



## 꼭 기억하세요~!

어린이집에 입소 시 필수 제출 서류가 있어요!

확인 서류		
다자녀가구	<ul style="list-style-type: none"> <li>주민등록등본</li> <li>가족관계증명서</li> <li>둘째자녀 이하 임신 중인 경우: 입소일 전에 출산예정인 경우 출산예정일이 명시된 진단서</li> <li>※ 영유아가 2명 이상, 자녀가 3명 이상인 가구에 해당</li> </ul>	중 1부 필수
우선입소 대상 국가유공자 자녀 확인서류	<ul style="list-style-type: none"> <li>국가유공자(유족 또는 가족) 확인서, 가족관계증명서</li> </ul>	-
다문화 가족	<ul style="list-style-type: none"> <li>주민등록등본(결혼이민자 및 귀화자가 등본상 기재)</li> <li>가족관계증명서와 외국인등록증 사본</li> <li>결혼이민자 중 「재외동포의 출입국과 법적지위에 관한 법」 제2조제2호에 따른 외국국적동포: 출입국에 관한 사실 증명(외국에서 15년 이상 거주하였음을 증명)</li> <li>외국인 등록증이 없는 경우: 외국인등록사실증명서(출입국관리사무소) 또는 외국인 기본증명서 등 다문화 가족임을 증명할 수 있는 서류</li> </ul>	중 1부 필수

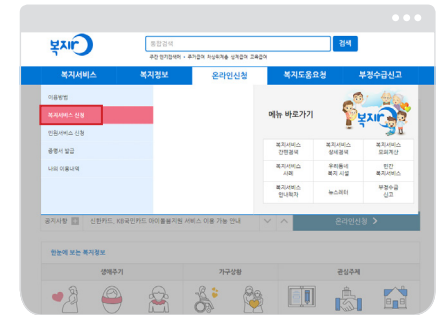
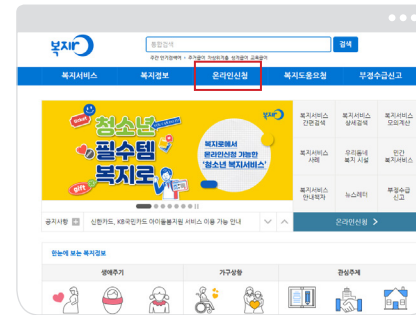


## ② 보육료 지원

### 어린이집 보육료는 어떻게 지원 받나요?

- **지원대상:** 어린이집을 이용하는 만 0세 ~ 5세 영유아
- **신청방법:** 읍·면·동 주민센터 또는 복지로(www.bokjiro.go.kr)에서 신청  
(복지로 홈페이지 ▶ 복지서비스 신청 ▶ 영유아 ▶ 보육료 지원)

※ 온라인 신청은 대상 아동의 부모만 신청 가능



### 어린이집 보육료 신청 시 필요한 구비서류는 무엇인가요?

- 방문**
  - 사회복지 서비스 및 급여 제공(변경) 신청서, 취학 유예 아동의 경우 취학 유예 확인서, 연장보육형 사유 확인서, 연장보육형 요청 자기기술서, 고용(근로)확인서, 연장보육형 자격사유 및 제출서류, 복지예정 신청서, 건강보험·고용보험 가입여부
- 온라인**
  - 취학유예증명서(만6세 자녀의 누리(3~5세) 또는 누리(3~5세 장애아) 서비스 신청 시)
    - ※ 제출방법 : 이미지업로드, 팩스, 우편, 직접방문 중 선택
    - ※ 첨부서류 등록화면에서 제출서류 이미지 업로드가 불가하면 방문신청 이용
  - 어린이집(0~2세) 연장보육형 신청 시 [연장보육형 자격사유 및 제출서류]를 참고

## 어린이집 보육료 지원 금액은 어떻게 되나요?

적용시기: 2021. 1. 1. ~

(단위: 천원)

구분		만 0세	만 1세	만 2세	만 3~5세	장애아
기본 보육 시간	정부 지원 보육료	484천원	426천원	353천원	240천원 (*21.1.1.~2.28.) 260천원 (*21.3.1.~)	502천원
	*기관 보육료	528천원	287천원	194천원	-	587천원
연장 보육료		3천원	2천원	2천원	1천원	3천원

※ 기관 보육료: 정부에서 인건비를 지원 받지 않는 민간, 가정어린이집에서 만 0~2세 및 장애아동 보육시 지원

## 어린이집 보육료 지원절차는 어떻게 되나요?

• **지원 방식:** 정부지원보육료는 부모가 국민행복카드로 결제하면 해당 어린이집으로 입금



### 초기상담 및 서비스 신청

읍·면·동 주민센터나  
복지로 홈페이지로 신청  
(온라인 신청은 대상 아동의  
부모만 가능)



### 대상자 선정

시·군·구청에서  
조사한 후  
대상자 선정



### 서비스 실시

대상자에게  
서비스를 제공



## 꼭 기억하세요~!

### 보육료 지원 기준은 어떻게 되나요?

- 출석 일수 11일 이상 ▶ 월 정부지원보육료 단가의 100%
- 출석 일수 6~10일 ▶ 월 정부지원보육료 단가의 50%
- 출석 일수 1~5일 ▶ 월 정부지원보육료 단가의 25%

### 출석 인정 특례

- ✓ 아동의 질병·부상 또는 부모의 입원으로 출석이 어려운 경우!  
(결석 시작일로부터 치료기간 또는 퇴원일(부모 입원의 경우는 퇴원일까지 만)까지 최대 2개월간 출석으로 간주하여 보육료 지원)  
▶ 의사소견서, 진단서 또는 입원확인서 등 제출
- ✓ 부모의 출산으로 아동이 어린이집에 나오지 못하는 경우!  
▶ 출생증명서 또는 주민등록등본 제출
- ✓ 오전 등원시간 내(9:00 이전)거주지 또는 어린이집 주변에 고농도 미세먼지 발생(나쁨 이상)으로 사전 연락을 통해 결석하는 경우!
- ✓ 자연재해, 재난 발생 및 기타 이에 준하는 것으로서 지자체장(시·도지사 또는 시·군·구청장)이 필요하다고 인정하는 경우!
- ✓ 감염병 유행 시 어린이집 재원 아동이 감염병 접촉자로 보건소에서 지정한 모니터링 대상이 된 경우!
- ✓ 경조사로 인하여 어린이집에 나오지 못할 경우, 사유별 기준일에 따라 출석한 것으로 간주

## 만 3~5세 누리과정 지원 관련하여 유의사항은 없나요?

- **지원 기간:** 만 3~5세 유아에 대한 무상교육 기간은 3년을 초과할 수 없음
- **지원 제외 대상:** 아동복지시설(생활시설) 재원중인 아동('19. 1. 1. 이후 출생아동) 및 방과 후 아동, 가정위탁 보호중인 입양대상 아동 ('19. 1. 1. 이후 출생 아동), 유치원을 이용하여 유아학비를 지원받고 있는 아동, 「장애인 등에 대한 특수교육법」에 따라 특수교육 및 특수교육 관련서비스를 지원받고 있는 아동(단, 장애영유아 어린이집에 배치된 장애아동(특수교육대상자)에게 순회교육을 실시할 경우 보육료 지원 가능), 가정·농어촌·장애아동양육 수당을 지원받고 있는 아동, 종일제아이돌봄서비스 지원 받는 아동, 해외 체류하는 아동, 정기적(주 3회 이상)으로 타 시설 기관(영어유치원 등) 이용 후 오후 등원 아동
- **중복지원 불가:** 아이돌봄 서비스, 만 0~5세 보육료, 장애아 보육료, 방과후 보육료, 가정양육수당 지원과 중복 불가
- **소급지원 불가:** 유치원(유아학비), 어린이집(보육료) 간 이동 시 반드시 유아의 주민등록소재지 읍·면·동 주민센터 방문 또는 복지로 (www.bokjiro.go.kr)에서 서비스 변경 신청을 해야 하며, 지원금은 보호자의 신청일로부터 지원(단, 소급지원 불가)



## 꼭 기억하세요~!

### 중복 지원은 불가해요!

- 가정양육수당, 유아학비, 종일제아이돌봄서비스, 특수교육(특수교육 관련 서비스 포함)을 지원받는 아동은 중복지원하지 않음
- 장애아동이 국가 또는 지자체의 지원을 받는 특수학교를 이용할 경우에도 장애아 보육료를 중복지원하지 않음

### 보육 서비스 변경 신청에 따른 급여지급 처리 기준을 알려드립니다!

아동의 보육관련 서비스를 변경할 경우,  
**보육료 ↔ 양육수당 ↔ 유아학비 ↔ 아이돌봄서비스** 반드시 서비스변경 필요

#### 1 양육수당 ↔ 보육료 간 변경

##### ① 양육수당 ▶ 보육료

- 변경신고일이 **15일 이내**인 경우  
: 변경신고일부터 보육료 지원자격 부여(해당월 양육수당 지원 불가)
- 변경신고일이 **16일 이후**인 경우  
: 해당월은 양육수당 지원, 보육료 지원 자격은 익월 1일자로 결정

##### ② 보육료 ▶ 양육수당

- 변경신고일이 **15일 이내**인 경우  
: 양육수당 전액 지원 (해당월 보육료 지원 불가)
- 변경신고일이 **16일 이후**인 경우  
: 해당월은 보육료 지원, 양육수당 지원 자격은 익월 1일자로 결정



## 꼭 기억하세요~!

### 2 양육수당 ↔ 유아학비 간 변경

#### ① 양육수당 ▶ 유아학비

- 변경신고일이 **15일 이내**인 경우  
: 변경신고일로부터 유아학비 지원자격 부여(해당월 양육수당 지원 불가)
- 변경신고일이 **16일 이후**인 경우  
: 해당월은 양육수당 전액 지원, 유아학비 지원 자격은 익월 1일자로 결정

#### ② 유아학비 ▶ 양육수당

- 변경신고일이 **15일 이내**인 경우  
: 양육수당 전액 지원(해당월 유아학비 지원 불가)
- 변경신고일이 **16일 이후**인 경우  
: 변경신고일까지 유아학비 지원, 양육수당 지원 자격은 익월 1일자로 결정

### 3 보육료 ↔ 유아학비 간 변경

#### ① 보육료 ▶ 유아학비

- 유아학비 신청 전일까지 보육료를 일할 계산하여 지급

#### ② 유아학비 ▶ 보육료

- 보육료 신청 후 입소일부터 일할 계산하여 지급(신청일이 급여개시일)

### 4 양육수당 간 변경

#### ① 양육수당 ↔ 농어촌 양육수당 ↔ 장애아동 양육수당

- 변경 신청한 신규자격 책정일이 **15일 이내**인 경우  
: 해당월은 자격책정한 신규 자격 지원 (이전 자격 지원 불가)
  - 변경 신청한 신규자격 책정일이 **16일 이후**인 경우  
: 해당월은 이전자격 지원(신규자격 지원은 익월 1일자로 결정)
- ※ 자격책정일자 기준, 신청일 기준으로 하지 않음



## 꼭 기억하세요~!

### 5 보육료 ↔ 종일제돌봄서비스 간 변경

#### ① 보육료 ▶ 영아종일제

- 변경 신청월 말일까지 보육료 지원/ 영아종일제는 익월 1일부터 지원

#### ② 영아종일제 ▶ 보육료

- 변경 신청월 말일까지 영아종일제 지원/ 보육료는 익월 1일부터 지원

### 6 양육수당 ↔ 종일제돌봄서비스 간 변경

#### ① 양육수당 ▶ 영아종일제

- 변경 신청월 양육수당 전액 지급/ 영아종일제는 익월 1일부터 지원

#### ② 영아종일제 ▶ 양육수당

- 변경 신청월 말일까지 영아종일제 지원/ 양육수당은 익월 1일부터 지원

### 7 연장보육 자격 ↔ 기본보육 자격 변경

#### ① 기본보육 ▶ 연장보육

- 변경신청일 전일 기본보육 자격상실, 당일 연장보육 자격부여
- 변경신청 전일까지 기본보육 보육료, 변경신청일 당일부터 연장 보육 보육료를 일할 계산하여 지원

#### ② 연장보육 ▶ 기본보육

- 변경신청월 말일 연장보육 자격상실, 익월 1일부터 기본보육 자격변경
- 변경신청일 말일까지 연장보육 보육료 지원, 변경신청 익월 1일부터 기본 보육 보육료 지원



### 3 국민행복카드

#### 국민행복카드는 무엇일까요?

- ‘보육료’, ‘유아학비’, ‘건강보험 임신·출산 진료비 지원’, ‘청소년산모 임신·출산 의료비 지원’ 및 ‘사회서비스 전자바우처’ 등 정부의 여러 바우처 지원을 공동으로 이용할 수 있는 통합카드
- 국민행복카드로 어린이집·유치원 어디서나 사용 가능

※ 보육료 및 어린이집, 유아학비와 관련된 내용은 복지포털 및 임신육아종합포털 아이사랑 ([www.childcare.go.kr](http://www.childcare.go.kr))에서 확인 가능

#### 2021년, 이렇게 달라졌습니다.



#### 국민행복카드 발급사는 어디인가요?

- KB국민카드, 신한카드, 롯데카드, 삼성카드, 비씨카드(부산은행, 대구은행, 하나은행, IBK기업은행, 전북은행, 제주은행, 광주은행, 경남은행, 우체국, NH농협, 우리은행, SC제일은행, 수협, 신한)

#### 국민행복카드 발급은 어떻게 신청하면 되나요?

- 보조금 신청: 정부 보조금을 신청하면 어린이집 보육료와 유치원 유아학비 인정이 가능
- 온라인 보조금 신청서: 복지포털 홈페이지([www.bokjiro.go.kr](http://www.bokjiro.go.kr))
- 오프라인 보조금 신청서: 읍·면·동 주민센터

#### 보육료 결제는 어떻게 하나요?



## ④ 보육지원체계 개편

### "온종일 활기찬 어린이집"



#### 기본보육 이해하기

기본보육이란, 어린이집 등원 이후 오후 4시까지의 보육으로, 보육과정 및 이용 방법은 이전과 동일

### 기본보육 이용 시간은 어떻게 되나요?

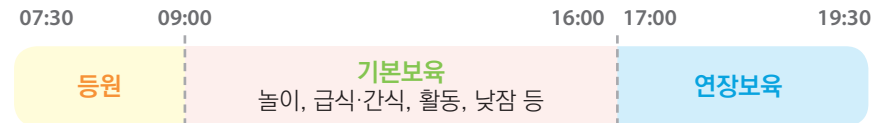
- 오전 9시부터 오후 4시까지
  - ▶ 단, 07:30~09:00는 순차적 등원이 가능하며, 통합보육으로 운영

### 기본보육은 누가 이용하나요?

- 어린이집을 이용하는 영유아라면 누구든지 기본보육을 이용 가능
  - ▶ 종일반·맞춤반이 폐지되어 연령에 상관없이 모든 영유아가 기본보육 대상

### 기본보육은 어떻게 운영되나요?

- 기존 배치되어 있는 해당 반에서 담임교사가 보육
  - ▶ 담임교사의 정기적인 영유아 보육시간은 오전 9시부터 오후 4시까지
  - ▶ 순차적인 등·하원시간을 고려하여 기본보육시간(오전 9시~오후 4시) 전후로는 통합반 형태로 운영
  - ▶ 단, 연장보육 신청 아동은 오후 4시 이후 '연장반'에서 연장보육 전담교사에 의해 보육이 이루어짐



#### 기억해 주세요!

- ✓ 규칙적인 등·하원 시간은 영유아가 어린이집 생활을 예측할 수 있도록 하며 안정적인 어린이집 생활을 돕습니다.
- ✓ 어린이집 기본보육 이용만으로도 영유아의 교육적인 경험은 충분히 이루어 집니다. 어린이집 하루일과 및 보육과정 운영은 기본보육을 중심으로 이루어 지므로 오전 9시부터 오후 4시까지 진행되는 기본보육만으로도 충분한 교육적 경험과 또래와의 사회적 경험을 할 수 있습니다.

## 기본보육시간 동안 우리 아이들은 어린이집에서 어떻게 지내나요?

- 기본보육시간 동안 영유아들은 표준보육과정 및 유아·놀이 중심 누리과정을 바탕으로 선생님, 친구들과 함께 놀이와 일상생활을 경험하며 성장

### • 영유아는 놀이, 활동, 일상생활을 통해 성장

- ▶ 영유아는 어린이집에서 표준보육과정(누리과정)을 바탕으로 영유아의 발달수준과 흥미에 따라 놀이, 활동, 일상생활을 경험하며 생활. 놀이 중심의 보육과정 운영으로 영유아는 자유로운 '놀이'를 통해 성장하고 식사, 낮잠, 손 씻기, 배변 등의 '일상생활'을 경험하며 건강한 아이로 성장

### • 영유아는 정해진 일과를 반복하며 안정감을 느낌

- ▶ 어린이집 하루일과는 '등원-오전간식-실내(외)자유놀이-바깥놀이-점심-낮잠 및 휴식-오후 간식-실내(외)자유놀이-하원' 순으로 이루어지며, 영유아는 정해진 일과를 반복적으로 경험하면서 정서적 안정감을 느낌. 어린이집 일과는 영유아의 연령, 흥미, 건강 등을 고려하여 변경될 수 있지만, 기본보육 이용만으로도 영유아의 교육적 발달과 성장에 충분



## 연장보육이란?

- 연장보육 이용을 사전에 신청한 영유아를 대상으로 하며, 기본보육시간 이후 오후 4시 ~ 오후 7시30분까지의 보육을 의미. 연령별로 구성된 기본보육반을 유지하는 것이 아니라 연장보육을 신청한 영아 또는 유아로 구성된 연장반에서 전담교사에 의해 이루어지는 보육을 말함

- 연장보육 이용시간은 어떻게 되나요?

- ▶ 기본보육시간 이후인 **오후 4시부터 오후 7시 30분까지**

- 연장보육은 누가 이용할 수 있나요?

- ▶ 연장보육 이용을 사전에 신청한 영유아가 대상. 영유아가 17시 이후에 하원 (월 최소 10시간 이상)하는 경우가 많고 연장보육 자격 기준(0~2세)에 충족하면 절차에 따라 신청 가능. 단, 연장보육 신청 전에 반드시 어린이집 원장님과 상담 필요

### 연장보육 이용 시, 기억해 주세요!

- 오후 5시(17시) 이후 최소한 월 10시간 이상 이용 시 연장보육을 신청해 주세요.
- 어린이집은 연장반 이용 아동에 따라 전담교사를 채용하여 연장반을 운영하므로 규칙적인 연장반 이용이 아니라면 이용 신청을 가급적 자제해 주세요.
- 연장보육 신청 영유아라도 어린이집을 하원한 이후 학원을 다녀오는 등으로 '재등원' (병원 방문 제외)하는 것은 불가하므로 주의해 주세요.
- 연장보육시간 하원 시에는 영유아의 보호자가 함께 귀가 지도를 도와주세요(소지품 챙기기, 신발신기 등)
- 기본보육만 이용하는 영유아는 오후 4시에, 연장보육 영유아는 오후 7시 30분까지 하원 할 수 있도록 해주세요.

## 연장보육 이용절차는 어떻게 되나요?

### 1 연장보육 이용 여부 상담(원장 ↔ 부모)

- 어린이집 원장님과 연장보육 이용 여부에 대해 상담

※ 17시 이후 하원이 최소 월 10시간 이상 이용 시 연장보육을 신청해 주세요.

※ 연장보육 이용신청서를 제출하지 않은 경우에도 간헐적·긴급한 필요가 발생 시 연장보육 신청(구두·유선) 후 이용 가능합니다.

### 2 연장보육 자격 신청(0~2세반)

- 연장보육 자격 신청은 행정복지센터(읍·면사무소, 동 주민센터) 또는 복지로(www.bokjiro.go.kr) 에서 진행 ※ 연장보육 자격 결정 및 통지: 시군구

### 3 연장보육 이용 신청(0~5세반)

- 연장보육 이용이 결정되면, '연장보육 이용신청서'를 어린이집에 제출하고 연장보육을 신청

### 4 연장보육 이용 최종 확정

#### 연장보육 자격 기준(0~2세반 영아 이용 시 충족 해야함)

취업	임금근로자, 자영업자/특수형태근로자(단기간 근로자, 주 15시간 월 60시간 미만), 농어업인, 예술인, 무급가족종사자
구직	구직/취업준비(민간학원 이용(1년, 1회 한정), 공무원·공공기관·민간기업의 임용시험 또는 「자격기준법」에 따른 국가자격시험의 접수증 제출)
가정	다자녀(자녀 2인 이상 가구), 한부모가족, 조손가구, 다문화가정, 저소득층
장애·건강	장애, 장기요양/산정특례, 입원/간병
임신·출산	임신, 출산, 유산
학업	재학(원격대학 재학인정), 학위과정(논문작성기간 인정, 1년 1회 한정)
장기부재	군복무, 복역

## 연장보육시간 동안 아이들은 무엇을 하나요?

### • 연장보육에서 영유아는 자발적인 놀이를 하며 생활

연장보육은 표준보육과정(누리과정)의 연장선상에서 일과를 운영하면서도 편안함을 느낄 수 있도록 영유아의 자발적인 놀이를 지원. 연장반 전담공간에는 연령에 적합한 교재 교구가 비치되어 있으며 하원 시까지 안정된 환경에서 즐겁게 놀이하며 생활할 수 있는 환경을 제공

### • 연장보육에서 영유아는 '쉽'을 통해 안정감을 느낌

연장보육은 어린이집 장시간 보육으로 소진된 영유아가 충분히 휴식하며 놀이할 수 있도록 보다 유연한 일과로 운영. 별도로 구성된 '연장반' 에서 '전담교사'와 함께 생활함에 따라 오후 늦게까지 남아있는 영유아가 불안해하거나 힘들어하지 않도록 배려하여 영유아가 안정감을 느낄 수 있도록 지원

## 연장보육은 어떻게 운영되나요?

- ✓ 연장보육을 신청한 영유아는 오후 4시 이후 연장반으로 이동하여 연장반 전담교사에 의해 보육이 이루어짐
- ✓ 연장반은 영아반과 유아반으로 나누어 운영
- ✓ 교사대 아동 비율 ☞ 영아반 1:5, 유아반 1:15
  - ※ 0세반 아동으로만 반 구성 시 및 장애아 포함 시, 1:3
  - ※ 영아반 중 0세반 아동 포함 시, 1:3 가능(어린이집 당 1개반에 한함)
  - ※ 탄력보육 허용으로 최대 영아반 2명, 유아반 5명 내 추가 보육 가능
- ✓ 연장보육은 영유아의 자유로운 놀이, 일상생활(휴식 포함) 등의 일과로 진행



## 꼭 기억하세요~!

### ♥ 아이들의 하원 시간을 꼭 지켜 주세요!

규칙적인 등·하원 시간 준수는 영유아의 안정적인 어린이집 생활에 매우 중요한 요소입니다.

자녀가 어린이집 생활에 잘 적응하고 즐겁게 생활할 수 있도록 규칙적인 등·하원 시간을 지켜주시기 바랍니다.

※ 기본보육만 이용하는 영유아는 오후 4시, 연장보육 이용 영유아는 오후 7시30분까지 하원이 이루어질 수 있도록 해주세요.

### ♥ 연장보육 신청 시, 꼭 필요한지 한 번 더 신중하게 생각해 주세요!

오후 5시 이후 최소한 월 10시간 이상 이용이 필요한 경우 연장보육을 신청해 주세요. 어린이집에서는 영유아의 연장보육 신청에 따라 '연장반' 편성 및 '연장보육 전담교사'를 배치합니다.

연장반이 2개월 이상 인원과 이용시간을 충족하지 못할 경우에는 채용된 교사의 인건비가 중단되므로, 연장보육이 안정적으로 이루어질 수 있도록 꼭 필요한지 신중히 결정하여 신청해 주시기 바랍니다.

### ♥ 갑작스러운 사정으로 연장보육이 필요한 경우에는 꼭 사전에 말씀해 주세요!

연장보육을 신청하지 않은 영유아라도 긴급한 사유가 있을 경우 연장보육 신청이 가능합니다. 오후 5시 이후에 귀가할 사유가 생길 경우, 늦어도 당일 오전까지는 담임교사에게 '연장보육'을 신청해 주셔야 안정적인 연장보육을 할 수 있습니다.



## 꼭 기억하세요~!

### ♥ 어린이집 하원 후에는 재등원 할 수 없으므로 주의해 주세요!

연장반 영유아의 안정적인 보육을 위해 하원하고 학원 등을 다녀온 후 재등원하는 것은 불가능합니다.

다만, 의료기관 진료와 같이 불가피한 경우만 재등원이 가능합니다.

### ♥ 영유아 어린이집 생활은 담임교사와 상담해 주세요!

연장반 이용시에는, 담임교사가 아닌 연장반 전담교사가 하원지도도를 하므로 기본 보육시간 내 궁금한 사항은 '원아 수첩', '스마트 알림장', '전화'를 활용하여 기본 보육반 담임교사와 상담하시기 바랍니다.

※ 연장보육 시간의 생활은 연장반 교사와 상담



### 연장보육에 아직 궁금한 것이 있으신가요?

원래 종일반을 이용했는데 다시 신청해야 하나요?



기존 종일반 아동은 별도 신청이 없어도 연장보육 자격으로 전환되므로 별도 증빙 및 신청은 필요 없습니다.  
(단, 새로 입소하는 경우에는 자격 여부 상담 후 신청이 필요합니다.)

연장반 이용 시 부모의 자부담이 발생하나요?



정부에서 어린이집으로 전액 지원하므로 자부담(별도 결제)은 없습니다.



연장보육 자격이 있는 경우에만 신청할 수 있나요?



영아(0-2세)반은 취업,구직, 돌봄 필요 등의 자격을 충족해야 합니다.  
유아(3-5세)반은 별도 자격 없이 신청 가능합니다.



연장보육은 언제까지 어떻게 신청하나요?



0-2세반 영아의 경우, 연장보육을 이용하기 전에 행정복지센터(읍면사무소, 동주민센터)를 통해 자격 신청을 하고, 시·군·구로부터 자격 결정을 받은 후 어린이집에 이용을 신청합니다.

3~5세반 유아의 경우, 별도의 자격 결정 없이 어린이집에 이용신청합니다.

기본보육을 선택하는 경우 반드시 16시 전에 하원해야 하나요?



16시 하원 시각을 최대한 준수해야 합니다.



연장반을 이용하면 반드시 매일 17시 이후에 하원해야 하나요?



고정적으로 17시 이후 보육이 필요한 경우 신청하시는 것을 권고합니다.



연장반 신청서를 제출하지 않았지만, 갑자기 연장 보육이 필요한 경우에는 어떻게 하나요?



간헐적이거나 긴급한 수요가 있을 경우 연장보육을 신청(구두, 유선 등)한 후 이용할 수 있습니다.

연장보육 아동에게 급·간식이 제공되나요?



연장보육 시간에 급식과 간식은 의무사항이 아니며 연장보육료에 포함되지 않습니다. 만약 급·간식을 제공받고자 한다면 부모가 비용을 부담해야 합니다.

더 궁금한 점이 생기면 어디서 내용을 확인할 수 있을까요?



보육지원체계 개편 설명자료는 보건복지부 (www.mohw.go.kr) 홈페이지에서 확인할 수 있습니다.

감사합니다.



## 5 전자출결시스템 안내

전자출결시스템이란,

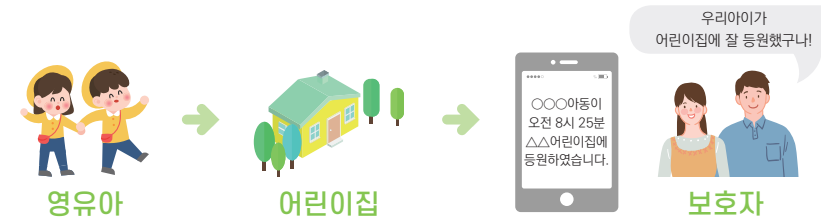
영유아의 등·하원 정보를 자동으로 체크하여 전자적으로 관리할 수 있는 시스템

### 이런 점이 좋아요

- 영유아 등·하원 시간 안내로 부모님이 안심하고 어린이집을 이용
- 어린이집은 출석부 서류 관리, 출석일수 확인 및 보육료 신청 등의 행정업무 감소

### 이렇게 운영됩니다

- 영유아가 자동 출결을 위한 인식장치(태그 등)를 소지하고 어린이집에 등·하원
- 어린이집에 설치된 등·하원 시각 기록 장치가 이를 감지하고, 서버 전송을 통해 시간이 자동체크
- 영유아 등·하원 시각이 부모님의 휴대폰 문자 메시지로 전송



영유아가 인식장치를 소지해야 출결이 기록되므로, 꼭 가지고 등원할 수 있도록 협조해주세요

## ⑥ 제 4차 표준보육과정 소개

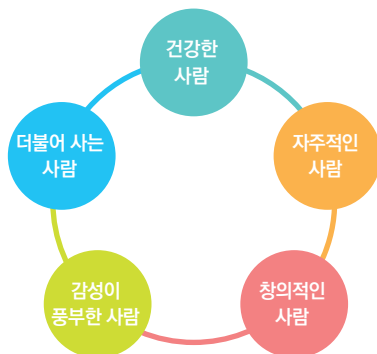
### 제 4차 표준보육과정이란 무엇인가요?

- 제 4차 어린이집 표준보육과정이란, 어린이집에 다니는 만 0~5세 영유아가 경험해야 할 공통적이고 일반적 기준을 제시한 국가 수준의 보육과정

### 어린이집 보육료 신청 시 필요한 구비서류는 무엇인가요?

- 국가 수준의 공통성과 지역, 기관 및 개인 수준의 다양성을 동시에 추구
- 영유아의 전인적 발달과 행복을 추구
- 영유아 중심과 놀이중심을 추구
- 영유아의 자율성과 창의성 신장을 추구
- 영유아, 교사, 원장, 부모 및 지역사회가 함께 실현해 가는 것을 추구

### 추구하는 인간상은 무엇인가요?



### 목적은 무엇인가요?

- 영유아가 놀이를 통해 심신의 건강과 조화로운 발달을 이루고 바른 인성과 민주 시민의 기초 형성

### 목표는 무엇인가요?

- 자신의 소중함을 알고, 건강하고 안전한 환경에서 즐겁게 생활한다.
- 자신의 일을 스스로 하고자 한다.
- 호기심을 가지고 탐색하며 상상력을 기른다.
- 일상에서 아름다움에 관심을 가지고 감성을 기른다.
- 사람과 자연을 존중하고 소통하는 데 관심을 가진다.





- 바른 인성, 창의적인 인간성 강조
- 연령별, 수준별 발달 특성을 고려한 영역 중심 내용
- 일상생활, 휴식 등의 균형 있는 영아 중심 강조
- '계획-실행-평가' 구조로 보육과정 운영



- 영아중심, 놀이중심 보육과정 강조
- 내용 구성의 간략화를 통해 현장 자율성 확대
- 교사의 보육과정 실행력 지원

## ⑦ 누리과정(3~5세 보육과정) 소개

### 누리과정이란 무엇인가요?

누리과정은 어린이집과 유치원에 다니는 만 3~5세 유아를 위한 '국가 수준의 공통 교육과정'으로, 유아중심, 놀이중심, 유아의 자율성과 창의성 신장, 유아의 전인적 발달과 행복을 중시



#### 2019 개정 누리과정

유아가 자신의 관심과 흥미에 따라  
주도적·자발적으로 놀이



교사는 유아가 놀이를 통해 배울 수  
있도록 지원하는 역할 수행

#### 〈자율적 놀이를 통한 배움과 성장〉

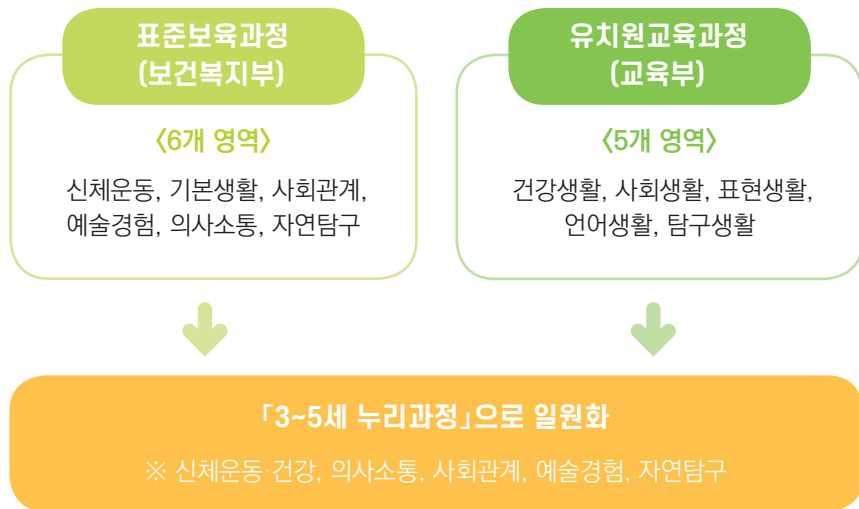


### 개정 누리과정 “놀이”를 통한 배움을 추구



## 누리과정(3~5세 보육과정)의 고시 특성은 무엇인가요?

- 1 교육과정의 구성 체계를 확립
- 2 누리과정의 성격을 '공통의 교육과정'으로 명시
- 3 기존의 구성 체계를 유지하고 5개 영역의 내용을 간략화
- 4 유아중심, 놀이중심을 추구
- 5 누리과정 실행력과 현장의 자율성을 강조
- 6 평가를 간략화



## 개정 누리과정은 어디서 찾아볼 수 있나요?

• 보건복지부 홈페이지 <http://www.mohw.go.kr>

'정보 > 법령 > 훈령/예규/고시/지침' 에서

• 중앙육아종합지원센터 홈페이지 <http://central.childcare.go.kr>

'어린이집지원 > 어린이집자료실 > 문서자료실' 게시판 확인

## 8 어린이집·유치원 정보 공개

### 어린이집·유치원 정보 공개란 무엇인가요?

- 부모의 알권리 보장 및 선택권 확대를 위해 어린이집·유치원 통합정보공시 제도를 시행

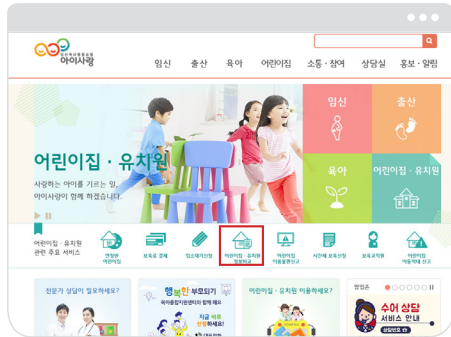
### 어린이집 정보 공개 항목은 무엇인가요?

- 영유아보육법 제49조의 2항에 명시된 어린이집의 시설 설치·운영자, 보육료와 그 밖의 필요경비, 영유아의 건강·영양 및 안전관리, 어린이집 운영에 관한 사항을 공시

영유아보육법 제49조의2,3	내용
1 어린이집 시설 설치·운영자 보육교직원 등 기본현황	어린이집 명칭, 시설현황, 반수, 원아수, 직위·자격별 교직원 현황 등
2 어린이집 보육과정에 관한 사항	어린이집 교육과정 편성·운영 등
3 보육료와 그 밖의 필요경비에 관한 사항	어린이집 보육료 수납현황 (학부모가 부담하는 경비 일체)
4 어린이집 예산·결산 등 회계에 관한 사항	어린이집 회계 예·결산서
5 영유아의 건강·영양 및 안전	아동 건강검진현황, 환경 위생관리 현황, 사고발생현황, 어린이집 급식현황, 안전점검현황, 공제회 및 보험가입 현황 등
6 보육여건 및 어린이집 운영에 관한 사항	대통령령으로 정하는 사항

## 어린이집·유치원 정보 공개 확인 방법은 어떻게 되나요?

‘임신육아종합포털 아이사랑’ [www.childcare.go.kr](http://www.childcare.go.kr) 접속 후  
 어린이집·유치원 정보비교 ▶ 어린이집 명 입력, 검색  
 ▶ 어린이집 선택 ▶ 정보 확인



## 전국 어린이집, 유치원 정보를 한 눈에 확인하세요.



어린이집 정보공개포털  
<http://info.childcare.go.kr>



어린이집·유치원 통합정보공시  
<http://www.childinfo.go.kr>



## 아직 궁금한 것이 있으신가요?

### 대표 사이트 안내

- 보건복지부 [www.mohw.go.kr](http://www.mohw.go.kr) (국번없이) 129
- 임신육아종합포털 아이사랑 [www.childcare.go.kr](http://www.childcare.go.kr)  
 모바일 [m.childcare.go.kr](http://m.childcare.go.kr)

★ 카드 신청, 입소대기, 어린이집 찾기, 정보공시 등 보육관련 대표사이트



- 보육료 신청 [www.bokjiro.go.kr](http://www.bokjiro.go.kr) (복지로)
- 유아학비 고객지원센터 ☎ 1544-0079
- 아이사랑헬프데스크 ☎ 1566-3232
- 입소대기 신청 [www.childcare.go.kr](http://www.childcare.go.kr) (임신육아종합포털 아이사랑)

# 3 PART

## 인천광역시 육아정보를 알아보아요

인천광역시 보육정책 .....	56
인천광역시 임신·출산지원 서비스 .....	59
인천광역시 양육지원 서비스 .....	68



# 인천광역시 육아정보를 알아보아요

- 1

인천광역시  
보육정책
- 2

인천광역시  
임산·출산지원  
서비스
- 3

인천광역시  
양육지원  
서비스

## ① 인천광역시 보육정책

### 0~2세 영유아보육료지원

**지원대상:** 어린이집 미이용 0~5세아(소득수준 무관, 전계층 지원)

**지원내용:** 기본보육료

(단위:천원)

구분	영아(0~2세)		
	0세	1세	2세
합계	1,012	713	547
부모보육료	484	426	353
기관보육료	528	287	194

**연장보육료:** 0세반 및 장애아 3천원, 영아반 2천원, 유아반 1천원

**신청방법:**



**문의:**

- 미추홀 콜센터(국번없이 120)
- 거주지 읍·면·동 주민센터 또는 군·구 보육담당 부서

부모가 어린이집에  
국민행복카드를  
매달 1일~말일까지  
등록(결제)

### 법정 저소득층 아동지원

**지원대상:** 어린이집 이용 법정저소득층 아동 및 장애아동

**지원내용:** 필요경비 지원단가

(단위:원,월)

구분		정부지원시설	민간어린이집	가정어린이집	
기타 필요 경비	특별활동비(2세~5세)	55,000	60,000	60,000	
	현장학습비 및 행사비(월)	0세~1세	85,000	85,000	85,000
		2세~5세 (18개월이상 포함)	77,000	77,000	77,000
	차량운행비		30,000	30,000	30,000
	아침·저녁급식비(1식)		1,000	1,000	1,000

※ 정부미지원 어린이집 이용 부모부담보육료(차액보육료)지원: 3세 96천원, 4~5세 82천원

**신청절차:** 법정저소득층, 장애아동임을 증명하는 서류와 함께 군·구 보육담당에게 신청(단, 보육통합정보시스템 등 확인이 가능한 경우 구비서류 제출 생략가능)

**문의:**

- 미추홀콜센터(국번없이 120)
- 거주지 읍·면·동 주민센터 및 군·구 보육담당 부서

이전

양육비 : 월 20만원/인

2021년

양육비 : 월 30만원/인

### 소년소녀가정 및 가정위탁아동 양육비 인상

소년소녀가정 및 가정위탁아동 양육비 인상을 통해 보호가 필요한 아동의 복지 증진 및 경제적 안정을 지원합니다.

**지원대상:** 만 18세 미만의 소년소녀가정 및 가정위탁아동이며, 가정위탁아동은 보호 연장을 받은 경우 보호 중지 시까지 지원

**신청방법:** 주소지 관할 군·구청 아동복지 담당부서에 신청

**문의:** 인천광역시청 아동청소년과 032-440-2882

## 10개 군·구 아동보호전담요원 배치

보호대상 아동 발생 시부터 종료 후 사후관리까지 전 과정을 모니터링하는 아동보호 전담요원을 배치하여 공공 중심의 아동보호 체계를 구축합니다.

**배치인원:** 10개 군·구 14명

**사업내용:** 보호대상 아동 발생 시 아동보호전담요원을 통해 필요한 보호조치 등 지원  
 ※ 보호대상 아동: 보호자가 없거나 학대 빈곤 등의 사유로 보호자가 아동을 양육하기 적당하지 아니한 아동

**의 료:** 읍·면·동 행정복지센터

## 온라인 교육 플랫폼 구축

민·관 협력으로 다문화가족 및 희망계층 자녀의 맞춤형 심리·정서·학습 지원을 통해 건강한 성장을 지원합니다.

**지원대상:** 다문화가족 및 희망계층(한부모·저소득층) 자녀 200명

**지원내용:** 취약계층 자녀를 위한 온라인 교육 무상지원 추진

- 맞춤형 심리·정서 프로그램 제공
- Big-Data, AI 학습프로그램을 활용한 스마트 학습 서비스 제공

**비 용:** 월 10,000원

**신청방법:** 거주지 구청과 시 교육청에 신청

**문 의:** 인천광역시청 가족다문화과 032-440-2803



## ② 인천광역시의 임신·출산지원 서비스

### 난임부부 시술비 지원

**지원대상:** 중위소득 180%이하 및 기초생활보장수급자 및 차상위계층

※ 법적 혼인상태에 있는 난임부부 지원(사실혼 포함)

[2021년 기준중위소득 180% 이하 판정 기준표]

(단위:원)

가구원수	기준중위소득 (180%)	건강보험료 본인부담금(고지금액 기준)		
		직장가입자	지역가입자	혼합
2인	5,559,000	191,093	200,980	194,212
3인	7,171,000	246,992	271,376	252,295
4인	8,777,000	380,297	341,915	321,769

※ 건강보험료 본인부담금 : 노인장기요양보험료 미포함 금액임

**지원내용:** 체외수정 및 인공수정 시술비 중 전액본인부담금, 일부분인부담금, 비급여3종(배아동결비, 유산방지제, 착상보조제)

**지원횟수:** 총 17회 ※ 체외수정 12회(신선배아 7회, 동결배아 5회), 인공수정 5회

**지원최대금액:** 시술비 1회당 최대 110만원 범위 내

**신청방법:** 관할 보건소에 방문하여 신청

**문 의:**

- 보건복지부 상담센터(국번없이129) /미추홀콜센터(국번없이 120)
- 복지포털 '복지로' <https://www.bokjiro.go.kr>
- 거주지 군·구 보건소



## Non stop 출산장려지원

**지원대상:** 임신부, 인천 시민 등

**지원내용:**

구분	대상	내용	비용
임산부 교실	모든 임산부 및 배우자, 예비부모, 그 가족 등	태교교실, 아빠육아교실, 부부교실, 예비부모교육	
무료 분만 지원	기준중위소득 180%이하 및 의료수급권자 ※ 예외지원: 둘째아이상출산가정, 분만취약지산모, 희귀난치성 질환산모, 장애인산모, 쌍태아이상산모, 새터민산모, 결혼이민산모, 미혼산모	<ul style="list-style-type: none"> <li>자연분만: 2박 3일</li> <li>수술분만: 6박 7일</li> <li>1인실 입원</li> <li>선청성대사이상검사53종, 혈액형검사</li> </ul>	
예비부모 건강검진	<ul style="list-style-type: none"> <li>임신전의 신혼부부</li> <li>결혼을 앞둔 예비부부</li> </ul> ※ 부부 중 1명은 인천시민	<ul style="list-style-type: none"> <li>남성 36종, 여성 37종</li> <li>풍진 예방접종: 항체 미형성자</li> </ul>	무료
난소기능 검사	만 30세 이상의 예비 모	AMH, 자궁초음파, CA-125(난소종양표지자)	
유아 아토피	(검사) 만 12개월~만 6세미만 중 아토피 의심자	MAST검사(107종)	
	아토피 유아 및 부모	체험교실 및 아토피 생활습관 개선 교육	

**신청장소:** 인구보건복지협회 인천지회 가족보건의원

**문의:**

- 인구보건복지협회 인천지회(032-451-4077, 4053)
- 맘맘맘 인천(<https://cafe.naver.com/mammammam>)

## 임신·출산 건강관리 지원

**대상:** 임신부 및 영유아, 가임기 여성 등

**내용:** ※ 군구마다 다를 수 있음

- 임신축하용품 지원: 임신부 크림 또는 보습크림 등
- 엽산제 및 철분제 지원
- 임산부 건강검진 지원: 혈액검사 등
- 임산부 건강교실, 요가교실, 모유수유 교실 운영 등

**신청방법:** 거주지 군·구 보건소 신청

**문의:** 미추홀콜센터(국번없이 120) 및 보건소에 문의

## 청소년산모 임신·출산 의료비 지원

**대상:** 임신확인서로 임신이 확인된 만19세 이하 산모

※ 연령은 “임신확인서”상 “임신확인일” 기준으로 만 19세까지이며, 소득·재산 기준 없음

**지원내용:** 임신 및 출산에 소요되는 의료비 중 본인부담금 지원

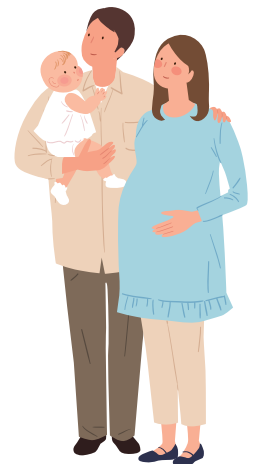
※ 산후조리비 및 보약 조제 등은 지원 불가

**지원금액:** 임신 1회당 120만원 범위 내

**지원기간:** 바우처 카드 수령 후부터 분만예정일 이후 1년까지

**지원방법:** 국민행복카드로 결제

**문의:** 미추홀콜센터(국번없이 120) 및 보건소에 문의



## 고위험 임신부 의료비 지원

**지원대상:** 19종 고위험 임신질환으로 진단받고 입원치료 받은 임신부  
(소득기준:중위소득 180%이하 가구)

조기진통, 분만관련 출혈, 중증 임신중독증, 양막의 조기파열, 태반조기박리, 전치태반, 절박유산, 양수과다증, 양수과소증, 분만전 출혈, 자궁경부무력증, 고혈압, 다태임신, 당뇨병, 대사장애를 동반한 임신과다구토, 신질환, 심부전, 자궁내 성장제한, 자궁 및 자궁의 부속기 질환

[2021년 기준중위소득 180% 이하 판정 기준표]

(단위:원)

가구원수	기준중위소득 (180%)	건강보험료 본인부담금(고지금액 기준)		
		직장가입자	지역가입자	혼합
2인	5,559,000	191,093	200,980	194,212
3인	7,171,000	246,992	271,376	252,295
4인	8,777,000	380,297	341,915	321,769

**지원내용:** 입원치료비 전액본인부담금 및 비급여 진료비의 90%지원(1인당 300만원 범위 내)

※ 상급병실료 차액, 환자특식 등 제외

**신청기간:** 분만일로부터 6개월 이내

**신청방법:** 관할 보건소에 방문하여 신청

**문의:**

- 보건복지부 상담센터(국번없이 129), 미추홀콜센터(국번없이 120)
- 복지포털 '복지로'(https://www.bokjiro.go.kr)
- 거주지 군·구보건소

## 출산·육아 지원금(구 출산축하금, 출산장려금)

**지원대상:** 2021년 출생아

※ 세가지 조건 모두 충족해야함

- 인천시 출생아로 부 또는 모가 출생일 및 신청일 현재 인천시 주민등록자
- 출생신고를 인천시로 하는 자

**지원내용:** 출산육아 지원금(100만원), 탄생축하문자 발송

**신청기한:** 출생신고일로부터 90일 이내

**지급시기:** 신청일로부터 30일 이내(지급일정변동가능)

**신청방법:** 거주지 주민센터 방문신청 또는 정부 24 홈페이지 신청

**문의:**

- 미추홀 콜센터(국번없이 120 / 휴대전화 032-120)
- 거주지 읍·면·동 주민센터
- 군구 보육담당 부서

## 인천형 산후조리원 지정·운영

민간산후조리원 중 감염예방·위생 등이 우수한 산후조리원을 인천형 산후조리원으로 지정하여 산모와 신생아가 건강하고 안전하게 산후조리를 할 수 있도록 지원합니다.

**지원일시:** 2021년 상반기 선정 및 프로그램 하반기 진행

**지원내용:**

- 산모(부부) 교육지원: 신생아 돌봄 부부교실, 산후우울증 관리 등 퇴실 후 가정 육아를 위한 부모교육 프로그램
- 산후조리원 내 감염관리 장비 지원
- 산후조리원 현황: 인천광역시 홈페이지(https://www.incheon.go.kr/welfare/WE020302) 또는 각 군·구 보건소 홈페이지

**문의:** 인천광역시청 육아지원과 032-440-3223



## 산모신생아 건강관리 지원

### 지원대상:

- 중위소득 120%이하 출산가정
- 산모 또는 배우자가 생계, 의료, 주거, 교육급여 수급자 또는 차상위계층에 해당하는 가정
- ✓ **예외지원:** 셋째아 이상 출산가정, 희귀난치성 질환 산모, 미혼산모, 장애인 산모 및 장애 신생아, 쌍태아 이상 출산가정, 새터민산모, 결혼이민자 산모, 둘째아 이상 출산가정(소득기준 140%이하), 분만 취약지 산모(웅진군)

[2021년 기준중위소득 120% 이하 판정 기준표]

(단위:원)

가구원수	소득기준	건강보험료 본인부담금(고지금액 기준)		
		직장가입자	지역가입자	혼합
2인	3,706,000	128,342	117,560	129,761
3인	4,781,000	165,968	168,444	168,195
4인	5,852,000	203,558	216,474	206,575

**지원내용:** 산모신생아 건강관리사 파견 이용권(5~25일 바우처) 지급

**신청기한:** 출산 예정일 40일 전부터 출산일로부터 30일까지

### 신청방법:

- 주민등록 주소지 관할 보건소
- 온라인(복지로:www.bokjiro.go.kr)

### 문의:

- 보건복지부 상담센터(국번없이 129), 미추홀콜센터(국번없이 120)
- 복지포털 '복지로' (<https://www.bokjiro.go.kr>)
- 거주지 군·구보건소

## 산모신생아 건강관리서비스 '본인부담금' 지원

**지원대상:** 산모신생아 건강관리 지원대상자(중위소득 120%이하 출산가정)

- ✓ **예외지원:** 셋째아 이상 출산가정, 희귀난치성질환 산모, 미혼산모, 장애인 산모 및 장애 신생아, 쌍태아 이상 출산가정, 새터민산모, 결혼이민자 산모, 둘째아 이상 출산가정(소득기준 140%이하), 분만 취약지 산모(웅진군)

**지원내용:** 산모신생아 건강관리서비스 가격 중 본인부담금 일부비용 및 셋째아 이상 2주간 전액 지원

※ 셋째아 이상 2주간 전액지원 : 74,000~826,000원 범위 내

**신청기간:** 서비스 종료 후 30일 이내

**신청방법:** 관할 보건소에 방문하여 신청

### 문의:

- 미추홀콜센터(국번없이 120)
- 거주지 군·구 보건소

## I-Mom 방문건강관리 지원

**지원대상:** 임신부 및 만 2세미만 영유아 가정 중 방문동의 가정

- ✓ **우선순위:** 저소득층, 고위험군 임신출산 가정

### 지원내용:

- 신생아, 영유아 발달단계에 따른 건강관리 및 예방접종 관리
- 산전·산후 우울증 검사 및 평가, 우울증 고위험군 지역자원 연계
- 고위험 임부 및 정상 임부의 건강문제 스크리닝
- 산후 건강관리
- 모유수유 정보제공 및 상담
- 건강교육 및 정서적지지 등

**지원방법:** 각 출산가정에 방문하여 지원

**방문인력:** 보건소 방문간호사

**이용신청:** 거주지 군·구 보건소

**문의:** 미추홀 콜센터(국번없이 120) 및 보건소에 문의

## 미숙아 및 선천성이상아 의료비 지원

**지원대상:** 기준 중위소득 180%이하 가구에서 출생한 미숙아 및 선천성 이상아

※ 미숙아: 임신 37주 미만 또는 2.5kg미만의 출생아 중 24시간 이내 긴급한 수술 또는 치료가 필요하여 신생아 중환자실에 입원 치료한 환아

※ 선천성 이상아: 출생 후 28일 이내 의료기간에서 질병코드가 Q로 시작하는 선천성 이상아로 진단받은 환아

✓ **예외기준:** 다자녀(2명 이상)가구 소득수준 관계없이 지원

[2021년 기준중위소득 180% 이하 판정 기준표]

(단위:원)

가구원수	기준중위소득 (180%)	건강보험료 본인부담금(고지금액 기준)		
		직장가입자	지역가입자	혼합
2인	5,559,000	191,093	200,980	194,212
3인	7,171,000	246,992	271,376	252,295
4인	8,777,000	380,297	341,915	321,769

※ 건강보험료 본인부담금 : 노인장기요양보험료 미포함 금액임

**지원내용:** 진료비 영수증에 기재된 의료비의 급여 중 전액본인부담금 및 비급여

- 미숙아: 출생 시 체중에 따라 1천만원 범위 내 지원
- 선천성 이상아: 최고 5백만원 범위 내 지원

**신청기간:** 퇴원일로부터 6개월 이내

**신청방법:** 환아의 부모가 주소지 관할 보건소로 신청

**문의:**

- 보건복지부 상담센터(국번없이 129), 미추홀콜센터(국번없이 120)
- 복지포털 '복지로' (<https://www.bokjiro.go.kr>)
- 거주지 군·구 보건소

## 선천성대사이상검사 및 환아관리

**지원대상:** 2021년 출생아(중위소득 180%이하 가정) 및 만 19세 미만 선천성대사 이상 환아

※ 환아지원은 소득기준 없음

✓ **예외기준:** 다자녀(2명 이상)가구 소득수준 관계없이 지원

[2021년 기준중위소득 180% 이하 판정 기준표]

(단위:원)

가구원수	기준중위소득 (180%)	건강보험료 본인부담금(고지금액 기준)		
		직장가입자	지역가입자	혼합
2인	5,559,000	191,093	200,980	194,212
3인	7,171,000	246,992	271,376	252,295
4인	8,777,000	380,297	341,915	321,769

※ 건강보험료 본인부담금 : 노인장기요양보험료 미포함 금액임

**지원내용:** 선별검사비(2~5만원)/정밀검사비(7만원 범위 내) 지원

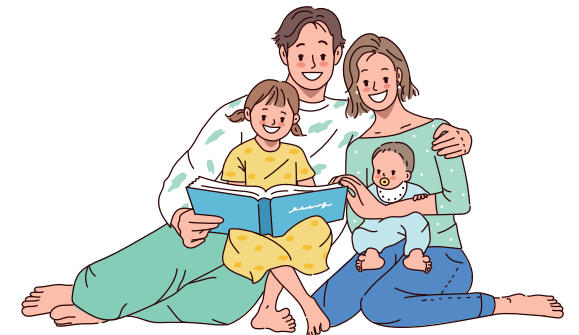
✓ **출생일 기준 1년 이내 신청**

- 특수조제분유, 저단백식품 지원, 선천성 갑상선기능저하증 의료비(25만원 범위 내) 지원

**신청방법:** 부모가 주소지 관할 보건소로 신청

**문의:**

- 보건복지부 상담센터(국번없이 129), 미추홀콜센터(국번없이 120)
- 복지포털 '복지로' (<https://www.bokjiro.go.kr>)
- 거주지 군·구 보건소



### 3 인천광역시 양육지원 서비스

#### 육아종합지원센터

##### 1 육아종합지원센터가 무엇인가요?

육아종합지원센터는 보육에 관한 정보의 수집·제공 및 상담 등을 제공하기 위하여 보건복지부 장관과 지방자치단체의 장이 설치·운영하는 육아지원전문기관입니다.

##### 2 육아종합지원센터에서는 무엇을 하나요?



#### 어린이집을 지원합니다

- 보육컨설팅
- 보육교직원 상담 및 교육
- 아동학대예방교육
- 대체교사 지원 및 관리
- 취약보육 지원 및 관리



#### 가정양육을 지원합니다

- 초기부모 양육상담
- 부모교육
- 영유아 놀이공간 및 프로그램 제공
- 장난감 및 도서 대여 서비스
- 시간제 보육서비스 제공

##### 3 어떻게 이용할 수 있나요?

회원가입 없이 누구나 자유롭게 방문하여 이용할 수 있으나 회원 가입을 할 경우 더 많은 서비스를 이용할 수 있습니다.

#### 4 인천광역시육아종합지원센터 부모교육

##### 공통 부모교육 [전국 육아종합지원센터 공통 진행]

교육명		내용
① 클로버 부모교육	부모대상	<ul style="list-style-type: none"> <li>나, 아이, 가족, 이웃의 4가지 주제로 부모대상 교육 진행</li> <li>아이와의 바람직한 대화법, 성격검사 및 나의 가치 찾기, 긍정적 가족 소통법 등 교육</li> </ul>
	부모-자녀 체험프로그램	<ul style="list-style-type: none"> <li>주제별 영유아 대상의 부모-자녀 체험프로그램 진행</li> </ul>
② 존중 받는 아이, 함께 크는 부모(자녀권리존중)		<ul style="list-style-type: none"> <li>사례별(20개) 자녀의 권리를 존중하는 양육·훈육·상호작용 방법 교육</li> </ul>
③ 아동학대 0% 가족행복 100% (아동학대예방)		<ul style="list-style-type: none"> <li>영유아 인권 중요성 이해 및 가정 내 아동학대 예방을 위한 양육방법 교육</li> </ul>
④ 발견! 아이 강점, 키움! 가족놀이 (영유아발달이해)		<ul style="list-style-type: none"> <li>영유아 개별 특성 이해 및 영유아 강점에 따른 상호작용법 안내</li> </ul>
⑤ 자녀 놀이에 어떻게 참여하나요? (부모양육태도 점검)		<ul style="list-style-type: none"> <li>부모의 자녀 놀이 참여태도 점검 및 놀이 행동 촉진 방법 안내</li> </ul>
⑥ 양육 스트레스 관리		<ul style="list-style-type: none"> <li>양육 스트레스를 점검해보고 스트레스 요인에 따라 4가지 모듈의 워크숍에 참여하여 적절한 스트레스 관리를 통한 긍정적인 양육 지원</li> </ul>
⑦ 비대면 공통 부모교육		<ul style="list-style-type: none"> <li>집에서도 놀(면서)자(란다)!</li> <li>놀이를 부탁해</li> <li>놀(면서)자(란다)알(수룩)자(란다)!</li> </ul>

##### 신청방법: 관내 육아종합지원센터 홈페이지

- 인천광역시육아종합지원센터 ([www.incheon.childcare.go.kr](http://www.incheon.childcare.go.kr))
- 인천광역시부모다움 ([www.bumo.iccic.or.kr](http://www.bumo.iccic.or.kr))
- 인천계양구육아종합지원센터 ([www.gyboyuk.go.kr](http://www.gyboyuk.go.kr))
- 인천미추홀구육아종합지원센터 ([www.nccic.or.kr](http://www.nccic.or.kr))
- 인천부평구육아종합지원센터 ([www.jbpeducare.or.kr](http://www.jbpeducare.or.kr))
- 인천서구육아종합지원센터 ([www.isscc.or.kr](http://www.isscc.or.kr))
- 인천연수구육아종합지원센터 ([www.ys-scc.com](http://www.ys-scc.com))

**인천광역시 맞춤형 프로그램 [인천광역시 관내 육아종합지원센터 공통 진행]**

교육명	내용
인천광역시 맞춤형 부모교육 '인아놀자 (인천은 아이와 놀면서 자란다)'	<ul style="list-style-type: none"> <li>• 다양한 예시를 통해 놀이의 전반적인 개념과 영유아 발달에 따른 놀이 방법 소개 등</li> <li>• 놀이이해 및 놀이실제로 구성된 부모교육(2회기)</li> </ul>
인천광역시 맞춤형 부모-자녀 체험프로그램 '안독이와 함께 배우는 아이사랑 안전1. 스마트폰 안전'	<ul style="list-style-type: none"> <li>• 스마트폰 과의존 개념 소개 및 우리 가족 과의존 정도 파악 등</li> <li>• 스마트폰 과의존과 관련한 학습과 활동을 병행한 부모-자녀 체험 프로그램 (2회기)</li> </ul>

※ 2021년 부모교육 1종, 부모-자녀 체험 2종 개발 및 진행 예정

**신청방법:**

- 관내 육아종합지원센터 홈페이지
- 인천광역시부모다움 ([www.bumo.iccic.or.kr](http://www.bumo.iccic.or.kr))

**문의:** 관내 육아종합지원센터

- 인천광역시육아종합지원센터 032)431-4606~8
- 인천계양육아종합지원센터 032)556-5712~4
- 인천남동구육아종합지원센터 032)719-1600
- 인천미추홀구육아종합지원센터 032)884-0756
- 인천부평구육아종합지원센터 032)361-8653~4
- 인천서구육아종합지원센터 032)568-7234
- 인천연수구육아종합지원센터 032)715-8262

**도담도담 행복가족 프로젝트 [인천광역시 육아종합지원센터 자체 진행]**

도담도담 부모아카데미	<ul style="list-style-type: none"> <li>• 대상: 관내 영유아 부모(조부모)</li> <li>• 내용: 아동권리와 긍정적으로 아이키우기, 성교육, 취학 전 부모교육, 조부모 교육(2회기), 예비 부모교육</li> </ul>
행복한 육아이야기 공모전	<ul style="list-style-type: none"> <li>• 대상: 관내 영유아 부모</li> <li>• 내용: 육아를 하며 생긴 여러 경험을 공유</li> </ul>

**주말 부모-자녀 참여 프로그램 [인천광역시 육아종합지원센터 자체 진행]**

프로그램 명	내용
숲체험 미션여행	<ul style="list-style-type: none"> <li>• 대상: 관내 2~5세 영유아 자녀를 둔 50가정</li> <li>• 내용: 계절변화에 따른 생태미션 해결 게임형식 숲체험</li> </ul>
우리가족 주말 텃밭농장	<ul style="list-style-type: none"> <li>• 대상: 관내 영유아 자녀를 둔 100가정(상·하반기 각 50가정)</li> <li>• 내용: 상·하반기 각 1회 계절에 맞는 상자텃밭키트 제공 및 텃밭교육, 텃밭견학, 수확일지 공유, 품평회 진행</li> </ul>

※ 코로나19로 인한 정부시책에 의거해 변경될 수 있습니다.

**가정육아활성화프로그램 [인천광역시 육아종합지원센터 자체 진행]**

프로그램 명	내용	
아이사랑 홈패키지	사계절 요리키트	<ul style="list-style-type: none"> <li>• 대상: 관내 영유아 가족 600명</li> <li>• 내용: 계절별 제철 식자재를 활용한 요리키트발송 및 온라인 체험교육</li> </ul>
	육아 편지카페	<ul style="list-style-type: none"> <li>• 대상: 관내 영유아 부모 200명</li> <li>• 내용: 커피(차) 키트 발송 후 추출방법 온라인 교육 및 육아 사연공유</li> </ul>
	가족 한마음축제	<ul style="list-style-type: none"> <li>• 대상: 관내 영유아 100가족</li> <li>• 내용: 육아 및 영유아 관련 온라인 가족 퀴즈대회, 레크레이션 등</li> </ul>

**신청방법:**

- 인천광역시육아종합지원센터 ([www.incheon.childcare.go.kr](http://www.incheon.childcare.go.kr))
- 인천광역시부모다움홈페이지 ([www.bumo.iccic.or.kr](http://www.bumo.iccic.or.kr))
- 아이사랑꿈터홈페이지 ([www.kkumteo.or.kr](http://www.kkumteo.or.kr))

**문의:** 인천광역시육아종합지원센터 (032-431-4606~9)

## 도담도담 장난감월드 택배서비스 운영

### 1 도담도담 장난감월드 택배서비스가 무엇인가요?

도담도담 장난감월드 택배서비스를 운영합니다. 물리적, 시간적 제약으로 장난감 대여점 방문이 어려운 영유아 가정을 대상으로 인터넷 예약시스템을 접목한 장난감 택배서비스입니다.

### 2 이용정보에 대해 알아보까요?

**운영대여점:** 도담도담 장난감월드 예술회관역점, 경인교대입구역점

**회원가입:** 기존 도담도담 장난감월드 이용규정과 동일

**택배비용:** 이용자 부담(택배비용은 크기, 무게에 따라 상이함)

※ 택배 반납 시 이용자가 원하는 택배사 활용가능

**이용범위:** 인천광역시 내로 한정

**택배예약:** 화요일~금요일 10:00~16:00까지 예약가능

※ 택배발송 후 취소 5회 이상 시 30일간 택배예약이 불가능함

**택배발송:** 화요일~목요일 신청 건은 익일 발송, 금요일 신청 건은 익주 화요일에 발송  
원칙(대여점 여건 및 택배회사 운영에 따라 변동될 수 있음)

### 3 대여방법

**대여기간:** 기존 대여일(14일) + 7일=21일 ※ 배송기간 감안한 추가일수(+7일)

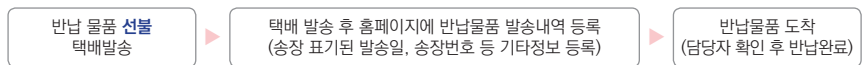
단, 꾸러미(백일, 돌, 생일, 성장등) 물품의 대여기간은 7일 입니다.

#### 택배 대여절차



※ 파손/분실의 책임은 회원에게 있으니 대여품 수령직후 주문확인서, 반납예정일, 품목, 수량, 상태 확인 후 이상이 있을 경우 바로 장난감월드 대여점으로 연락주시기 바랍니다.

#### 택배 반납절차



※ 택배물품 반납 시 물품발송 후 발송내역을 홈페이지에 등록하여야 합니다.  
 ※ 반납물품이 장난감월드 도착하여 담당자 확인(물품수량, 상태, 송장표기발송일등) 후 반납완료 됩니다.  
 ※ 반납물품을 택배 발송하였더라도 물품이 장난감월드 도착하여 반납이 완료되기 전까지는 대여 중으로 표시되며, 반납완료 시까지 방문 및 택배 대여가 불가능합니다.  
 ※ 택배 수거 기간을 고려하여 반납예정일 2~3일전에 택배수거 요청하시어 연체하지 않도록 주의하시기 바랍니다.

**문의:** 도담도담 장난감월드(www.dodamtoys.or.kr)

## 시간제보육서비스

### 1 시간제보육 서비스가 무엇인가요?

가정양육을 하는 경우에도 지정된 서비스 제공기관(어린이집, 육아종합지원센터 등)에서 시간단위로 보육서비스를 이용하고 이용한 시간만큼 보육료를 지불하는 보육 서비스입니다.

### 2 이용정보에 대해 알아보까요?

구분		지원내용
이용대상		6개월~36개월 미만 영아
이용시간		주중 9시~18시 보육서비스가 필요한 시간대
지원대상		가정양육수당 수급 중인 영아
지원시간		월 80시간
보육료	정부 지원금	시간당 3천원
	본인 지원금	시간당 1천원

- 예약시간 연장은 예약종료 20분 전까지만 가능하며, 당일 예약변경은 대표전화(1661-9361)를 통하여서만 가능합니다.
- 예약취소 및 변경에 따른 벌점부과 상세기준은 임신육아종합포털아이사랑(PC/모바일)에서 확인 가능합니다.

### 3 지원 절차 및 방법에 대해 알아보까요?

#### STEP 1 아동등록

##### 인터넷 이용 시(이용자 본인)

임신육아종합포털 아이사랑 PC 또는 모바일에서 회원가입(공인인증서 등록) 및 시간제보육 아동등록 완료필수

##### 관리/제공기관 방문 시

- ① 「시간제보육 아동등록 신청서 및 개인정보 동의서」서식을 다운로드받아 작성해야 합니다.
- ② 신분증(확인 후 반환)과 증빙서류(가족관계증명서, 주민등록등본 등)는 원본을 준비하여 방문하셔야 합니다.

✓ 시간제보육 제공기관 및 시도육아종합지원센터에서 아동등록 가능

#### STEP 3 이용

- 운영시간 : 평일(월~금) 오전 9시 ~ 오후 6시
- ※ 서비스 제공기관에서 예약한 시간만큼 이용합니다.

#### STEP 2 예약

##### 사전예약

- 방법: 온라인신청(임신육아종합포털(PC/모바일)) 전화신청(1661-9361)
- 기간: 서비스이용일 1일 전까지

##### 당일예약

- 방법: 전화신청(1661-9361)
- 기간: 서비스 이용당일 15시까지
- ✓ 관리/제공기관에서 아동등록을 진행한 경우, 예약은 전화예약으로만 가능합니다.

#### STEP 4 결제

##### 이용할 때마다 국민행복카드로 결제

- ※ 시간제보육 비용은 예약한 시간을 기준으로 자동 계산되며, 정부지원금은 실제 이용한 시간에 대해서만 지원됩니다.
- ※ 기존 아이행복카드 사용 가능합니다.

인천광역시 시간제보육 제공기관 2021.3 기준

해당구	유형	어린이집명	시간제 보육반 (개)	주소	전화번호
계양구	국공립	구립은행나무 어린이집	1개반	계산동 어사대로 4 (계산역,부평초교인근)	541-1004
	민간	에코숲어린이집	1개반	계양구 안남로 466번길 5-1	561-5031
	민간	영재원어린이집	1개반	인천광역시 계양구 계양산로 177 (입학동)	543-0032
	민간	아리솔어린이집	2개반	인천광역시 계양구 효서로112번길 3	552-1255
남동구	민간 (공공형)	사과나무어린이집	1개반	간석동 석산로 207 12-9 (인구보건협회,올리브백화점인근)	424-7070
	민간	만수꿈나무어린이집	1개반	남동구 백범로 206번길 52	299-2233
	민간	흙초엔키즈 어린이집	1개반	백범로 294번길 15 인천간석 LH1블럭내	425-1960
	민간	간석LH1단지 어린이집	1개반	논고개로68번길 49 현대힐스테이트아파트관리동	441-0804
동구	국공립	금창어린이집	1개반	금곡동 금곡로 49 (동구청인근)	765-1100
미추홀구	국공립	개나리어린이집	1개반	학익동 재님이길19번길 18 (인천지방법원,인하대인근)	863-5302
	국공립	도화보듬이나눔이 어린이집	1개반	도화동 장고개로50번길 19 (인천비즈니스고교인근)	861-5802
	사회 복지 법인	애향어린이집	1개반	남구 석정로 329번길 32 (대화초등학교인근)	873-3731
	민간	밝음어린이집	1개반	미추홀구 길파로 29번길 9	872-2412
	법인·단체등	문학어린이집	1개반	미추홀구 문학길 136	424-4892
	민간	용현어린이집	1개반	미추홀구 토금북로 57번길 3	883-7637
	민간	해오름어린이집	1개반	미추홀구 인하로330번길 29 (주안동)	433-6400

해당구	유형	어린이집명	시간제 보육반 (개)	주소	전화번호	
부평구	국공립	부개3동어린이집	1개반	부개3동 충선로 124-3 (부광중학교인근)	505-8685	
	국공립	목련어린이집	1개반	산곡동 길주로 367 (백마장사거리인근)	517-0320	
	민간 (인천형)	부개아이어린이집	1개반	부평구 부개로11 주공5단지 관리동(1층)	502-0003	
	민간	라온어린이집	1개반	부평구 아트센터로 118 관리동 1층 (십정동,동암신동아아파트)	517-2007	
서구	국공립	가정보금자리 어린이집	1개반	가정동 봉오재3로 14 가정보금자리 3단지 313동 1층 (인천아시아드주경기장인근)	566-3101	
	국공립	신현어린이집	1개반	서구 새오개로54번길 11	577-4644	
	민간	예원뽀아제어린이집	1개반	서구 탁옥로97번길 16-6	563-5085	
	민간	숲자연어린이집	1개반	서구 건지로 367번길 11(가좌동)	573-1470	
	민간	상록수어린이집	1개반	서구 장고개로 270-5	573-6960	
	민간	예사랑어린이집	1개반	서구 단봉로 12 유승아파트 관리소동 (왕길동)	565-1800	
	가정	하랑어린이집	1개반	서구 검암로 10번길 36 (검암동,검암4차신명스카이뷰골드) 506동 101호	262-6280	
	가정 (인천형)	슬기샘어린이집	1개반	옥련동 한나루로79번길 11 백산A102-101(구)송도유원지인근)	822-3345	
연수구	가정	아기둥지어린이집	1개반	송도동 해송로30번길 20 송도웰카운티4단지401-102 (지식정보단지역인근)	212-2355	
	민간 (공공형)	경인어린이집	1개반	연수구 넘말로 67(선학동)	817-1008	
	가정 (인천형)	리틀하우스어린이집	1개반	원인재로 81 103동 101호 (동춘동,삼성력키아파트)	821-0671	
	가정	무지개어린이집	1개반	연수구 원인재로 14 111동 102호(동춘동,무지개아파트)	817-2399	
	중구	국공립	구립 하늘어린이집	1개반	운남동 운중로 21번길 11 (영종경제자유구역인근)	245-8130

※ 2021년 24개소 추가 확대 예정

## 아이사랑컴퓨터 확대 설치·운영

### 1 아이사랑컴퓨터가 무엇인가요?

인천광역시 영유아 자녀를 둔 부모(보호자)를 대상으로 가정육아 활성화를 위해 영유아의 건강한 성장 발달을 지원하고, 부모 양육부담을 경감시키는 수요자 맞춤형 육아지원 서비스 공간입니다.

### 2 이용정보에 대해 알아보까요?

**이용대상:** 부모(보호자)를 동반한 영유아(만 0~5세)

**지원내용:**

- 부모(보호자)와 영유아(만 0~5세)가 함께하는 돌봄 공간 제공
- 부모교육, 부모 자녀 체험 프로그램, 자조모임 지원 등

**이용시간:** 화요일~토요일 10:00~18:00

구분	이용일	이용시간	1타임	2타임	3타임
평일·주말	화요일~토요일	2시간	10:00~12:00	13:30~15:30	16:00~18:00

**이용요금:** 입실 전 현장결제(카드, 현금, 계좌이체 가능)

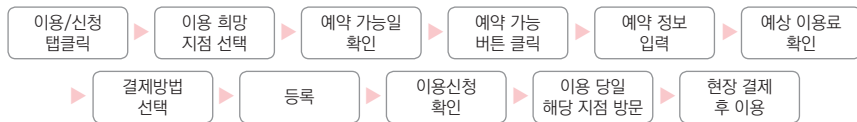
구분	이용시간	요금(가정당)
아이사랑컴퓨터 이용료	2시간(1타임)	1,000원
프로그램 이용료	2시간 이내(1회차)	2,000원 ※개인별 교재비 별도

※ 추가이용을 원할 경우, 소독 및 정리시간 이후 다음 타임 여유인원이 있을 때 재이용 가능 (30분 초과 시마다 500원 할증)

※ 타 시·도 거주자에게는 이용요금 2배 지불

### 3 신청방법에 대해 알아보까요?

#### 홈페이지 이용



#### 방문이용



※ 회원가입(최초 방문 1회)

#### 문의:

- 인천광역시육아종합지원센터 032-431-4606
- 인천광역시청 육아지원과 032-440-2957, 2958

## 아이사랑컴퓨터 설치현황 2021.4 기준

	해당구	시설명	위치	비고
1	동구	아이사랑컴퓨터 동구1호점	동구 염전로40번길 70 주민행복센터 2층	
2	미추홀구	아이사랑컴퓨터 미추홀구1호점	미추홀구 숙골로 112번길 12, 도화 서희스타힐스	-
3		아이사랑컴퓨터 미추홀구2호점	미추홀구 노적산로43 학익두산위브 101동 1층	
4	연수구	아이사랑컴퓨터 연수구1호점	연수구 봉재산로 20(동춘동, 연수서해그랑블1단지 內)	'21. 상반기 개소예정
5		아이사랑컴퓨터 연수구2호점	연수구 송도문화로 28번길 81, 송도더샵그린스퀘어 주민공동시설	
6		아이사랑컴퓨터 연수구3호점	연수구 경원대로 119번길 21, 105동 105호 (동춘2동 풍림2차)	
7		아이사랑컴퓨터 연수구4호점	연수구 청량로 210, 102동 102호(옥련1동 쌍용아파트)	
8		아이사랑컴퓨터 연수구5호점	연수구 원인재로 312, 101동 101호(연수3동 경남아파트)	
9		아이사랑컴퓨터 연수구6호점	연수구 청능대로 175, 107동 102호 (연수2동 우성1차아파트)	
10	남동구	아이사랑컴퓨터 남동구1호점	남동구 서창 운연천로11, 서창동 꿈에그린 아파트	-
11		아이사랑컴퓨터 남동구2호점	남동구 석산로138, 간석어울림아파트 주민공동시설 1층	
12		아이사랑컴퓨터 남동구3호점	남동구 선수촌공원로 104, 구월1동행정복지센터 2층	
13		아이사랑컴퓨터 남동구4호점	남동구 논현로106, 어진마을아파트 주민공동시설 1층	
14		아이사랑컴퓨터 남동구5호점	남동구 아암대로 1503번길98, 논현예코메트로6단지 주민공동시설 1층	
15		아이사랑컴퓨터 남동구6호점	남동구 장도로86-14, 소래포구어시장 2층	
16	부평구	아이사랑컴퓨터 부평구1호점	부평구 경원대로 1269 현대아파트 105동 104호	'21. 상반기 개소 예정
17		아이사랑컴퓨터 부평구2호점	부평구 아트센터로 118 신동아아파트 105동 101호	
18	계양구	아이사랑컴퓨터 계양구1호점	계양구 계산새로 108, 은행마을삼보아파트 관리동2층	
19		아이사랑컴퓨터 계양구2호점	계양구 용종로 97, 신대진아파트 관리동 1층	
20	서구	아이사랑컴퓨터 서구1호점	서구 봉오재1로 36 루원센트럴타운 주민공동시설	-
21		아이사랑컴퓨터 서구2호점	승학로495번길 7, 107동 103호(검암, 서해그랑블)	'21. 상반기 개소예정
22		아이사랑컴퓨터 서구3호점	서구 장고개로 309번길29, 305동 101호 (가좌, 진주아파트)	

## 찾아가는 아이사랑 플래너 운영

### 1 찾아가는 아이사랑 플래너는 무엇인가요?

영유아의 정서·심리적 이유 등으로 어려움을 겪고 있는 가정에 전문 상담가가 방문하여 가족 맞춤형 컨설팅을 제공합니다.

### 2 이용방법에 대해 알아보까요?

참여기간: 2021. 03. ~

참여대상: 인천 거주 만 5세 이하 자녀를 둔 가정

대상선정: 신청한 영유아 가정 중 선정위원회를 통해 50가정 선정(상·하반기 각 25가정)

※ 모집인원 초과 시 한부모가족, 조손가족, 다문화가족, 다자녀 등 우선선발

#### 이용내용:

- 전문육아 플래너가 가정으로 찾아가 가족 맞춤형 컨설팅 제공 (양육, 놀이, 건강(운동), 건강(영양) 등)
- 가정당 최소 3회~8회 2명의 전문가가 가정으로 방문하여 지원

※ 코로나로 비대면 희망 시 촬영 영상으로 전문가가 컨설팅 진행

#### 이용안내:



장 소: 가정, 육아종합지원센터, 아이사랑꿈터 등

비 용: 무료

신청방법: 아이사랑꿈터 홈페이지(<http://www.kkumteo.or.kr>)

#### 문 의:

- 인천광역시육아종합지원센터 032-467-4606
- 인천광역시청 육아지원과 032-440-2957

## 인천아빠 육아천사(1004)단 운영

인천에 거주하는 3세 이상~초등학생 2학년 자녀를 둔 아빠들이 모여 육아 고민을 나누고 노하우를 공유하며 서로 소통하기 위해 만들어진 온·오프라인 모임입니다.

참여대상: 인천 거주 3세 이상 ~ 초등학생 2학년 자녀를 둔 아빠 1,004명

이용내용: · 상호 간의 육아정보, 고민, 소통 지원

- 온·오프라인 육아프로그램 운영
- 육아 멘토링 및 부모학교 운영 등
- 아빠와 아이들이 함께할 수 있는 온라인 놀이미션, 숲체험, 캠핑 등

비 용: 아빠천사(1004)단을 위한 모든 프로그램 무료 또는 실비부담

참여신청: 육아커뮤니티 '맘맘맘인천' (<https://cafe.naver.com/mammammam/564993>)

문 의: 인천광역시청 육아지원과 032-440-2952

## 저소득층 기저귀·조제분유 지원

기저귀: · 기초생활보장, 차상위계층, 한부모가족 자격보유가구의 영아(0~24개월)

- 기준중위소득 80%이하의 장애인 가구
- 기준중위소득 80%이하의 다자녀 가구

조제분유: 기저귀 지원대상 중

- 산모가 사망 또는 질병(AIDS, 항암치료 등)으로 모유수유가 불가능한 경우
- 아동복지시설, 공동생활가정, 가정위탁아동, 입양대상 아동, 한부모(부자·조손) 가정

지원내용: 영아의 월령이 24개월 미만 해당 기간 동안 기저귀 및 조제분유 구입비 지원

지원금액: 기저귀 64천원/월, 조제분유 86천원/월 정액 바우처

지원방법: 국민행복카드로 결제(3개월 단위로 지급)

신청기간: 영아 출생 후 만 24개월이 되는 날의 전날까지

#### 신청장소:

- 영아의 주민등록 주소지 관할 보건소, 읍면동 주민센터,
- 온라인(복지로: [www.bokjiro.go.kr](http://www.bokjiro.go.kr))

#### 문 의:

- 보건복지부 상담센터(국번없이 129),미추홀콜센터(국번없이 120)
- 복지포털'복지로' (<https://www.bokjiro.go.kr>)
- 거주지 군·구 보건소



## 선천성 난청검사 및 보청기 지원

### 지원대상:

- 검사비: 기준중위소득 180%이하 출산가정
- 보청기 지원: 기준중위소득 180%이하 가구 중 난청검사 결과 난청으로 확진받은 만 3세 미만(36개월 미만) 영유아

✓ **예외기준:** 다자녀(2명 이상)가구 소득수준 관계없이 지원

[2021년 기준중위소득 180% 이하 판정 기준표]

(단위:원)

가구원수	기준중위소득 (180%)	건강보험료 본인부담금(고지금액 기준)		
		직장가입자	지역가입자	혼합
2인	5,559,000	191,093	200,980	194,212
3인	7,171,000	246,992	271,376	252,295
4인	8,777,000	380,297	341,915	321,769

※ 건강보험료 본인부담금 : 노인장기요양보험료 미포함 금액임

### 지원내용:

- 검사비 지원
- 청각선별검사비(5~25천원) / 확진검사비(7만원 범위 내)
- 출생일 기준 1년 이내 신청
- 보청기 지원 : 난청 확진 영유아 1명당 1개의 보청기 지원

**신청방법:** 부모가 주소지 관할 보건소로 신청

### 문의:

- 보건복지부 상담센터(국번없이 129), 미추홀콜센터(국번없이 120)
- 복지포털 '복지로' (<https://www.bokjiro.go.kr>)
- 거주지 군·구 보건소

## 의료급여 수급권자 영유아 건강검진 지원

### 지원대상:

### 지원내용:

- 검진시기: 7회(4개월, 9개월, 18개월, 30개월, 42개월, 54개월, 66개월)
- 검진항목: 문진 및 진찰, 신체계측, 발달평가 및 상담, 건강교육, 구강검진
- 선별질환: 성장발달이상, 비만, 안전사고, 영아돌연사증후군, 청각·시각이상, 치아우식증 등

### 문의:

- 보건복지부 상담센터(국번없이 129), 미추홀콜센터(국번없이 120)
- 복지포털 '복지로' (<https://www.bokjiro.go.kr>)
- 거주지 군·구 보건소

## 영유아 건강검진 지원

### 지원대상:

### 검진항목:

- 건강검진: ① 생후 14~35일 ② 생후 4~6개월 ③ 생후 9~12개월 ④ 생후 18~24개월  
⑤ 생후 30~36개월 ⑥ 생후 42개월~48개월 ⑦ 생후 54~60개월  
⑧ 생후 66~71개월
- 구강검진: ① 생후 18~29개월 ② 생후 42~53개월 ③ 생후 54~65개월

### 지원금액:

문의: 국민건강보험공단([www.nhic.or.kr](http://www.nhic.or.kr) 또는 1577-1000)

# 4 PART

## 우리 구 육아정보를 알아보아요

남동구육아종합지원센터 및 양육지원 서비스 .....	84
동구 양육지원 서비스 .....	87
중구 양육지원 서비스 .....	89
강화군 양육지원 서비스 .....	91
옹진군 양육지원 서비스 .....	95



## 우리 구 육아정보를 알아보아요



### ① 남동구육아종합지원센터 및 양육지원 서비스

#### 남동구육아종합지원센터

남동구 육아종합지원센터는 국가와 남동구의 보육 정책을 실현하여 포괄적인 보육지원 서비스를 가정과 어린이집에 제공하고, 보육 수요자에게 영유아 보육에 대한 정보 및 상담 제공하며, 어린이집과의 연계체계를 구축하여 어린이집 운영의 효율성 높이는 데 거점 역할을 목적으로 함

**위 치:** 인천광역시 남동구 소래로 645 평생학습관 2층

**연락처:** 032) 719-1600 (대표번호)

전미 대 400-7-3721

- 홈페이지 구축 오픈
- 온라인 오프라인 보육 및 육아관련 상담
- 보육정책, 보육 및 육아 정보제공
- 보육통합정보시스템 활용한 어린이집 설치 및 운영상담
- 도서 및 시청각 자료 대여
- 육아정보 발간지 제작 배부

어린이집 지원

- 보육교직원 역량강화 교육
- 표준보육과정
- 안전교육
- 어린이집 보육컨설팅
- 취약보육 지원
- 찾아가는 영유아 발달검사 지원
- 보육교직원 힐링 프로그램
- 학대아동과 함께 있던 보육교직원 상담지원

전미 대 400-7-3721

- 가정양육지원 사업 기획
- 공동부도교육 운영
- 부모-자녀 참여프로그램 기획 운영
- 가정육아활성화 프로그램 보급
- 아이사랑꿈터 교육 및 체험 프로그램
- 공동육아나눔터 교육 및 체험 프로그램
- 부모양육상담지원
- 아동학대에 함께 있던 비학대아동 심리상담 지원

어린이집 지원

- 유관기관 협력지원
- 지역사회 기관 사업
- 홍보 및 협력
- 자원봉사자 협력지원

### 출산(입양)장려금 지원

**지원대상:** 2021년 1월 1일 이후 둘째아 이상 출생(입양)아

**신청기한:** 출생(입양)신고일로부터 6개월 이내

**지원기준:** ※ 세가지 조건 모두 충족

- 출생신고 또는 입양신고를 남동구에 하는 자
  - 부 또는 모가 출생(입양)일 기준 1년 이전부터 남동구에 주민등록을 두고 거주하는 자
- ※ 거주기간이 1년 미만인 경우 1년이 경과한 날부터 지원대상
- 사실상 자녀를 출산(입양)하여 양육하는 보호자

**지원내용:**

구분	금액	지급방법
둘째아	100만원	일시지급
셋째아	300만원	
넷째아	500만원	
다섯째아 ↑	1,000만원	분할지급 (500만원*1월 + 100만원*5월)

**신청방법:** 거주지 동 행정복지센터 방문 또는 정부24 온라인 신청

**문 의:** 남동구청 보육정책과(032-453-8362)

### 아빠 육아휴직 장려금 지원

**지원대상:** 2021년 1월 1일 이후 남성 육아휴직 근로자

**신청기한:** 육아휴직 시작일 1개월 이후 ~ 종료일 이후 12개월 이내

**지원기준:** ※ 세가지 조건 모두 충족

- 남성 육아휴직자가 신청일 기준 1년 전부터 남동구에 거주
- 육아휴직의 대상 자녀가 남동구에 거주
- 고용보험법 제 70조에 따른 육아휴직 급여의 지급조건을 충족하는 자

**지원내용:** 월 50만원씩 최소 1개월 ~ 최대 6개월 간 지급(1개월 미만 일할계산)

**준비서류:**

- 인천고용복지플러스센터(032-460-4701)에서 발급한 육아휴직급여지급결정통지서 (직인이 있어야함, 월별 단위로 발급)
- 육아휴직 확인서(초기 신청 시, 휴직 대상 아동 변경 시에만 제출)
- 통장 사본

**신청장소:** 거주지 동 행정복지센터

**문 의:** 남동구청 보육정책과(032-453-8364)

## 남동구 공동육아나눔터 운영

부모들이 모여 육아경험과 정보를 공유하면서 소통하는 공간, 자녀들이 또래와 함께 장난감과 도서를 마음껏 이용할 수 있는 놀이공간, 지역사회 자녀돌봄 사랑방

**이용대상:** 18세 미만의 자녀가 있는 가정(부모 및 자녀)

**이용시간:** 월~금(10:00~18:00)

※ 예약제 운영 : 10:00~12:00(1타임), 13:30~15:30(2타임), 16:00~18:00(3타임)

**이용료:** 무료

**운영내용:**

- 자녀 돌봄을 위한 안전한 공간제공, 놀이 활동 촉진할 수 있는 교구 등 지원
- 부모와 자녀가 함께하는 프로그램 운영, 품앗이 돌봄 공동체 구성·운영

**이용방법:**

- 전화예약 또는 방문예약
- 남동구건강가정지원센터 홈페이지(<https://namdong.familynet.or.kr>) 예약

**공동육아나눔터 운영현황:**

공동육아나눔터명	주소	전화번호
남동구청 공동육아나눔터	소래로645, 남동구 평생학습관 2층	467-3905
하늘마을 공동육아나눔터	논현로81, 논현NH4단지아파트 관리동 1층	421-3905
서창2동 공동육아나눔터	서창남순환로 43, 서창2동 행정복지센터 2층	466-3905

※ 현재 코로나 19 감염 예방 및 확산방지를 위해 휴관

**문의:** 남동구청 보육정책과 (032-453-8363)



## ② 동구 양육지원 서비스

### 신혼부부 및 예비부모 건강검진

**지원대상:** 부부 중 한명 이상이 주민등록등본 상 관내 거주인 경우

**지원내용:** 21종 혈액검사(풍진 포함) CBC(5종), 생화학검사(10종), B형간염(항원, 항체), 매독, 에이즈, 풍진검사

**준비사항:** 8시간 이상 금식

**구비서류:** 청첩장(예식장 계약서) 또는 주민등록등본(혼인신고 시) 등

### 임산부 등록

**대 상:** 관내 거주 임산부

**임신축하선물 제공:**

- 엽산제제공 : 임신일로부터 임신 12주까지 총 2개월분 제공
- 철분제제공 : 임신 16주부터 출산 전까지 총 5개월분 제공

**구비서류:** 임신확인서(산모수첩), 신분증

### 임신초기 산전검사

**지원대상:** 임신 초기 산모

**지원내용:** 19종 혈액검사 CBC(5종), 생화학검사(10종), B형간염(항원, 항체), 매독, 에이즈

**준비사항:** 8시간 이상 금식

**구비서류:** 임신확인서(산모수첩), 신분증

## 출산·입양 축하금 지원

**목 적:** 출산율 저하로 인한 인구 고령화 등의 사회 문제에 적극 대처 출산 가정의 아동 양육에 소요되는 경제적 부담 완화 및 저출산 문제 극복

**지원대상:** 2021년 이후 자녀를 출산 또는 입양한 부모로 출생일 또는 입양일 기준으로 동구 거주 1년 이상자(거주 기간이 1년 미만인 경우에는 거주 1년 경과 후 60일 이내 신청)

**지원금액:** 첫째자녀 50만원, 둘째자녀 100만원, 셋째이후 자녀 300만원

※ 동구 거주기간 및 출생순위 관계없이 2021년 출생아에게 100만원(인천시 출산 육아 지원금) 추가 지급

**신청기한:** 출생신고일 또는 입양신고일로부터 60일 이내

**구비서류:** 신분증, 거래통장 사본

**신청절차:**

- 신청(동 행정복지센터)
- 상담 및 공부확인 등(동 행정복지센터)
- 축하금 지급 (구청)

**신청기관:** 주소지 관할 동 행정복지센터



## 3 중구 양육지원 서비스

### 임산부 등록관리

**임산부 등록:** 인천 중구(주민등록) 임산부(신분증, 산모수첩 지참)

**임산부 건강진단(임신 확인 시~12주, 연 1회):** 풍진, B형간염항체, 빈혈검사, 혈액형, 매독, 혈당, 에이즈, 소변검사

**임산부 관리:** 혈압측정, 체중측정, 임신주기별 필요한 건강정보 제공 및 건강상담

- 엽산제 지급: 임신 12주까지
- 철분제 지급: 임신 16주부터 분만 전까지

**임신 축하 선물 제공**

**분만 후 아기 탄생 축하 선물 제공:** 출산 후 산후우울검사 완료한 산모(아기수첩 지참)

**문 의:** 원도심(032-760-6075) / 영종(032-760-6814)

### 예비맘 건강관리

**예비모 임신 전 건강진단:** 풍진, B형간염항체, 빈혈검사, 혈액형, 매독, 혈당, 에이즈, 소변검사(신분증, 주민등록등본 등 혼인증빙서류 요함)

**구비서류:** 신분증, 청첩장, 주민등록등본, 가족관계증명서 등 혼인증빙서류

※ 임산부 및 예비모 건강진단은 보건소(중구 전동 소재)에서 가능합니다.

**문 의:** 원도심(032-760-6075) / 영종(032-760-6814)

## 중구 출산장려금 지원(둘째아 이상)

### 지원내용:

- 둘째자녀: 100만원 일시금 지급
- 셋째자녀: 300만원 일시금 지급
- 넷째자녀 이상: 500만원 지급(200만원 일시금, 100만원씩 3개월 분할지급)

**지원대상:** 다자녀 출생일 기준으로 1년 이전부터 계속하여 구에 주민등록이 되어 있고, 실제 거주하면서 자녀를 출산하거나 입양하여 양육하는 보호자로 자녀와 주민등록상 같은 세대로 되어있는 경우에만 지원(출산일 또는 입양일을 기준으로 현재 거주기간이 1년 미만인 경우에는 1년이 경과한 날부터 지원대상자가 됨)

**신청기간:** 자녀의 출생신고일 기준으로 90일 이내 각 행정복지센터 신청(거주한 기간이 1년 미만인 경우에는 1년이 경과한 날로부터 90일 이내 신청)

**신청서류:** 출산서비스 통합처리 지원신청서 1부

### 문의:

- 중구청 여성보육과 여성정책팀(032-760-7913)
- 각 행정복지센터

## 출산축하용품 지원

**지원내용:** 출산축하용품(거품형 손세정제 본품 250ml 1개 + 리필 200ml 2개)

**지원대상:** 2021. 1. 1. 출생아부터 출생일 기준 전일까지 구에 주민등록이 되어있고 출생신고를 하는 모든 출생가정

**지원신청:** 행정복지센터 출생신고 시 방문 수령(구청 출생신고 시 행정복지센터 수령)

### 문의:

- 중구청 여성보육과 여성정책팀(032-760-7913)
- 각 행정복지센터

## 4 강화군 양육지원 서비스

### 예비부모 건강관리사업

**일시:** 수시

**지원대상:** 관내 혼인신고 된 실 거주 신혼부부

**지원내용:** 건강검진 실시

- 혈액검사: CBC, 간기능, B형간염, 혈액형, 혈청매독, 에이즈, 당·단백뇨, 풍진항체
- 일반검사: 흉부방사선

### 임산부 구강검진&지속관리

**지원대상:** 보건소 치과실 등록 임산부

**지원내용:** 구강검진 및 치약, 칫솔, 손가락칫솔, 혀클리너, 치실 등 구강용품 지원

**지급시기:** 산전관리 기간 중 1회 제공

**무료 스켈링 실시:** 출산 후 6개월이내 예약 실시

### 출산장려 시책

**지원대상:** 출산일 전에 군에 주민등록이 되어 있고, 대상아를 출산하여 같은 세대에 출생신고한 대상의 부 또는 모

**지원신청:** 자녀 출생 등록 후 60일 이내 관할 읍·면장에 신청

**지원기준:**

구분	출산지원금	양육비
첫째아	500만원	1년간 매월 10만원
둘째아	800만원	2년간 매월 10만원
셋째아	1,300만원	3년간 매월 15만원
넷째이상	2,000만원	3년간 매월 20만원
지원근거	강화군 출산·양육 지원에 관한 조례	

※ 생일축하금 연 20만원(만 1세~만 6세)

※ 2021년 1월 1일 이후 출생아부터 적용하며 2021년 1월 1일 이전 출생아는 기존 조례를 적용

## 임산부 출산용품 지원

**지원대상:** 보건소 등록 임산부

**지원내용:** 임신축하 기념품

**지급시기:** 임신초기~6개월 이내

## 산모신생아 건강관리 지원사업

**지원대상:** 관내 주민등록을 둔 출산가정

- 국비지원: 산모 및 배우자의 건강보험료 본인부담금 합산액이 기준 중위소득 120% 이하 (가, 통합형)
- 군비지원: 국비지원대상이 되지 않는 산모 및 배우자의 건강보험료 본인부담합산액이 기준 중위소득 120%초과 (라형)

※ 단, 관내 3개월이상 주소지를 둔 산모(신청일 기준)

※ 기초생활보장 해산급여와 긴급복지 해산비 지원과 중복 지원 가능

**지원내용:** 산모의 산후 건강관리 및 신생아 관리를 위한 산후도우미 가정방문 서비스 제공을 위한 바우처 제공

**신청기간:** 출산 예정일 40일전부터 출산일로부터 30일까지

- 만 4개월 경과 유산·사산의 경우 확인일로부터 30일 이내 신청(의사 소견서·확인서 첨부)
- 미숙아·선천성 이상이 출산 등으로 입원한 경우 퇴원일로부터 60일 이내 신청 (출산 후 입원 확인서 첨부)

**필요서류:**

- 신청서(보건소 내소 작성)
- 건강보험증 사본 및 건강보험료 납부 확인서, 휴직확인자료
- 주민등록등본 또는 가족관계 증명서(가구원수 확인)

**이용절차:**



※ 본인 부담금 납부시기 및 방법: 서비스 이용 이틀 전(공휴일 제외)까지 예약한 제공기관 계좌에 입금

**제공기관 안내:**

- 바우처 유효기간: 출산일로부터 60일 이내(60일이 경과되면 바우처 소멸)
- 등록업체: 강화군 산모신생아 건강관리사 지원 등록업체 없음  
김포시 및 서구보건소 관할 제공기관 이용가능(관할 보건소 홈페이지에서 확인가능)

## 산모신생아 건강관리서비스 본인부담금 지원사업

**지원대상:**

- 인천시: 중위소득 120%이하(첫째아) 및 둘째아 이상(140%이하), 세자녀이상, 취약계층
- 강화군: 주민등록상 1년 이상 주소지가 강화군으로 되어 있는 가정

**지원내용:** 산모신생아 건강관리서비스 본인부담금 일부지원

- 인천시: 서비스이용자 본인부담금 일부지원. 단, 세자녀는 단축기간 이용 시 전액지원
- 강화군: 정부지원금을 제외한 본인부담금 중 10%를 제외한 비용 지원
  - 사회서비스 이용에 대한 이용자의 최소한의 책임성 확보를 위해 서비스 가격 본인부담금의 약 10%는 본인이 부담
  - 인천시 지원 대상자는 본인부담금 10%를 제외한 금액 중 인천시 지원금을 제외한 비용 지원



## 맘편한 임신 원스톱 서비스

보건소 또는 읍·면·동에서 임신 후 받을 수 있는 임신지원 서비스를 한 번에 통합 신청하는 서비스

**신청대상:** 강화군에 거주하는 국민행복카드 소지자

**신청방법:** 방문신청: 읍·면 주민센터 또는 보건소  
온라인신청: 정부24 (www.gov.kr)

**구비서류:** 방문신청: 신분증, 임신사실확인서 또는 산모수첩  
온라인신청: 공인인증서

**지원내용:**

전국공통 서비스	지자체 서비스
<ul style="list-style-type: none"> <li>· 엽산제, 철분제 지원</li> <li>· 맘편한 KTX(일반→특실 업그레이드)</li> <li>· 산모신생아 건강관리 지원</li> <li>· 위기임신 전문상담</li> <li>· 에너지 바우처(에너지 취약계층 지원)</li> <li>· 고위험 임신부 의료비 지원</li> <li>· 임신·출산 진료비 지원(의료급여수급자)</li> <li>· 청소년 산모 임신·출산 의료비 지원</li> <li>· 난임부부 시술비 지원</li> <li>· 표준모자보건수첩 배부</li> <li>· 출산의료비 지원</li> <li>· 출산전후(유산·사산) 휴가 급여</li> <li>· 여성장애인교육지원(임신·출산상담) 서비스</li> </ul>	<ul style="list-style-type: none"> <li>· 임신축하물품 제공</li> <li>· 임신초기검사</li> <li>· 유축기 대여</li> <li>· 산모신생아 본인부담금 지원</li> <li>· 산모신생아 건강관리 지원</li> </ul>

## 영유아 로타바이러스예방접종 무료지원

**지원대상:** 강화군에 주민등록지를 둔 생후 8개월이내 영아

**지원백신:** 로타바이러스 백신(로타텍, 로타릭스)

구분	5가 백신(로타텍)	1가 백신(로타릭스)
접종횟수	3회	2회
표준접종일정	생후 2, 4, 6개월	생후 2, 4개월

**제출서류:** 주민등록등본 지참(접종시마다 최근 1개월 이내)

**접종장소:** 보건소 및 위탁의료기관(비에스종합병원, 드림소아청소년과의원, 정소아청소년과의원)

## 5 옹진군 양육지원 서비스

### 난임부부지원사업

**지원대상:** 관내 중위소득 180%이하 및 의료급여수급자로 난임수술을 요하는 여성  
(연령제한 없음)

**지원내용:**

적용대상 연령(여성 기준)		만44세 이하	만45세 이상
체외수정	신선배아	1~4회	최대 110만원
		5~7회	최대 90만원
	동결배아	1~3회	최대 50만원
		4, 5회	최대 40만원
인공수정	1~3회	최대 30만원	
	4, 5회	최대 20만원	

**신청서류:**

- 신청서(보건소 민원서식 참고)
- 난임진단서
- 주민등록등본

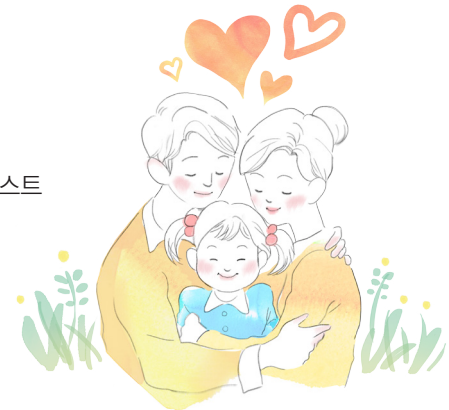
**신청방법:** 보건(지)소 방문하여 신청서 작성 및 서류제출

### 임신진단테스트시약 제공

**지원대상:** 관내 거주하는 가임기 여성

**지원내용:** 희망하는 모든 대상자에게 임신진단테스트 시약 무료제공 및 사용법 설명

**신청방법:** 주민등록등본 지참 후 보건(지)소 방문





## 임산부 등록관리

**대상:** 웅진군에 주소지를 둔 임산부

**내용:** 임산부 등록

- 철분제 제공 (임신 16주~출산전까지) 5개월분
- 엽산제 제공 (임신확인~임신12주까지) 3개월분
- 임신주기별 필요한 건강정보 제공 및 건강상담

**신청방법:** 산모수첩 또는 임신확인서, 주민등록등본 지참 후 보건(지)소 방문

## 무료분만추천서 발급

**지원대상:** 무료분만(자연분만)을 원하는 관내 거주 주민

**지원내용:** 무료분만 추천서 지참 후 인구보건복지협회 인천지회

- 가족보건의원(032-431-4000,4001)에서 분만
- 인구보건복지협회사이트링크(<http://www.ppfk.or.kr>)

**신청방법:** 건강보험증 또는 의료급여증 지참 후 보건소 방문

## 웅진군 출산장려금 지급

**지원대상:** 웅진군에 출생신고를 하고 신생아 출생일 기준으로 부모 중 한명 이상이 1년 이전부터 계속하여 웅진군에 주민등록이 되어 있는 자  
(거주기간이 출생일 기준 1년 미만인 경우 1년이 되는 달부터 신청 가능)

**내용:**

출생순위	출산장려금 지원금액(원)	지원주기(분할)			
		출생시	만1세	만2세	만3세
첫째	1,000,000	1,000,000			
둘째	2,000,000	1,000,000	1,000,000		
셋째	3,000,000	1,000,000	1,000,000	1,000,000	
넷째	5,000,000	3,000,000	1,000,000	1,000,000	
다섯째 이후 자녀	10,000,000	5,000,000	2,000,000	2,000,000	1,000,000

**신청서류:** 신청서(면사무소 비치) 통장사본

**신청방법:** 관내 면사무소에서 출생신고 후 90일 이내 신청서 작성 및 서류 제출

## 산모·신생아 건강관리 지원사업

**지원대상:** 웅진군은 분만취약지역으로 관내 임산부이면 소득에 관계 없이 모두 지원

**지원내용:**

- 출산가정에 산모 신생아 건강관리사 가정방문 서비스 파견비용지원 (정부지원금 신생아 유형 및 출산순위, 소득기준에 따라 차등 지급)
- 서비스 제공자와 이용자간에 서비스 이용에 대한 자율적인 계약
- 서비스 제공기간 확인: 전자바우처 통합정보시스템(<http://www.socialservice.or.kr>)
- 서비스 대상자가 제공기관에 연락하여 본인부담금 납부 후 서비스 개시됨
- 휴대용 단말기(모바일)를 통한 서비스 이용료 결제

**준비서류:**

- 신청서(보건소 민원서식 참고)
- 주민등록등본(단, 관내에서 지정도우미 사용시 산모, 배우자, 지정도우미 가족관계증명서 포함)

**신청방법:** 산모 관할 주소지 보건(지)소 방문하여 출산예정일 전 40일부터 출산 후 30일 이전에 신청서작성 및 신청서류 제출 (사산 및 유산도 포함)

※ 출산일로부터 60일 이내 서비스 사용을 완료하지 않을 경우 자격상실

## 신생아 청각 선별검사(난청조기진단사업)

**지원대상:** 관내 주민으로 중위소득 180%이하인 가구 및 다자녀가구(3명이상)

**지원내용:**

- 신생아청각 선별검사비 2회 지원(출생후 6개월이내 검사한 경우)
- 청각 선별검사 재검으로 판정된 경우 난청확진 검사비 지원

**신청서류:**

- 신청서(보건소 민원서식 참고)
- 주민등록등본





육아정보는?

**어디?** 어디 있을까? **여기!** 여기 있었네.

**가득~** 가득 육아정보

인천광역시육아종합지원센터

인천광역시 소래로500 남동체육관 4번 게이트 내

전화 032) 431-4606~9

팩스 032) 461-4610

홈페이지 <https://incheon.childcare.go.kr>

이메일 [iccic@icda.or.kr](mailto:iccic@icda.or.kr)

부모다움 <http://bumo.iccic.or.kr>