

2024

초보 엄마, 아빠의 육아로운 일상을 위한,  
포괄적 양육서비스 자료집

# 우리동네 똑똑 양육정보



본 자료는 영유아 자녀를 양육하고 있는  
모든 양육자들을 위해 제작되었습니다.

전국 134개 육아종합지원센터 간 협력을 통해,  
부모님들이 자녀의 생애주기에 따라,  
그리고 다양한 가족 형태에 따라  
지원받을 수 있는 양육지원 서비스들을 모아보았습니다.

중앙차원의 서비스부터 지역별 특화서비스,  
그리고 어린 자녀들을 양육하며 함께 즐기고,  
도움을 받을 수 있는 지역 인프라의 정보까지 한데 담았습니다.

본 자료가 오늘도 어린 자녀들을 양육하며 고민되는  
부모님들께 작게나마 도움이 되길 바랍니다.

# CONTENTS



PART

1

## 우리동네 육아종합지원센터

- 육아종합지원센터란?
- 육아종합지원센터의 서비스
- 우리동네 육아종합지원센터



PART

2

## 생애주기별 양육지원서비스

- 임신에서 출산까지
- 영유아기
- 아동기



PART

3

## 양육환경별 양육지원서비스

- 다자녀가족
- 한부모가족
- 다문화가족
- 장애인가족



PART

4

## 우리동네 양육지원 인프라

- 즐길거리
- 도움기관

PART

# 우리동네 육아종합지원센터

- 육아종합지원센터란?
- 육아종합지원센터의 서비스
- 우리동네 육아종합지원센터






**양육 지원사업**
**부모교육**

부모의 양육역량 강화를 위한 다양한 주제의 부모 교육(영유아 발달 이해, 부모의 양육태도, 부모-자녀 체험프로그램)을 제공하며, 부모교육 e러닝을 통해 온라인 교육 채널을 운영합니다.

**육아콘텐츠 개발 및 보급**

바람직한 양육 지원 및 양육 과정에서의 궁금증 해소를 위한 영상, 카드뉴스 등 다양한 형태의 콘텐츠를 제공합니다.

**부모상담**

부모 또는 양육자의 양육 스트레스 해소 및 양육의 질 개선을 위해 온·오프라인 등 다양한 형태의 전문 상담 서비스를 제공합니다

**도서·장난감 제공 등 양육서비스 운영**

자녀의 건강한 발달 지원 등을 위해 연령별 다양한 도서·장난감 대여 서비스를 제공하며 놀이(체험)실을 운영합니다.

**시간제보육 서비스**

어린이집 이용 여부와 관계 없이 일시적으로 자녀 돌봄이 필요한 영유아 가정을 위해 시간제보육 서비스를 제공합니다.

**영유아 발달 검사 및 양육 관련 정보 제공**

영유아 건강한 성장을 위한 영유아 발달 검사 지원 및 양육관련 정보 제공과 부모 간 소통 활성화를 위한 온·오프라인커뮤니티를 운영합니다.





## 어린이집 지원사업

### 어린이집 컨설팅

어린이집의  
보육과정, 어린이집  
평가, 설치·운영,  
재무회계 등 어린이  
집 운영 전반에 관한  
전문적 컨설팅을  
제공합니다.

### 보육교직원 교육

보육교직원의  
전문성 및 보육과정  
운영 역량 강화를  
위한 표준보육과정,  
누리과정, 안전교육  
및 아동학대예방교육  
등을 제공하며, 온라인  
교육 및 정보 제공을  
위한 E-러닝시스템과  
보육과정 웹사이트를  
운영합니다.

### 보육교직원 상담

보육교직원의 직무  
스트레스 해소를  
위해 상담전문요원을  
배치하여 전문 상담  
서비스를 운영합니다.

### 대체교사 지원 및 관리

보육교사의  
보수교육 또는 휴가  
등으로 인한 보육  
공백을 최소화하고자  
대체교사를  
지원·관리합니다.

### 교재·교구의 제공 및 대여

보육프로그램의  
개발 및 보급, 교재·  
교구의 제공 및 대여  
등의 지원을 통해  
양질의 보육서비스가  
운영될 수 있도록  
지원합니다.



# 우리동네 육아종합지원센터



상담실



시간제보육실



사무실



자료실



교육실



교육실

## 01 | 제주특별자치도육아종합지원센터

제주특별자치도  
육아종합지원센터  
홈페이지에 접속해보세요



- 위치 : 제주특별자치도 제주시 해안마을북길 13-26, 2 · 3층
- 전화번호 : 064-746-2211
- 주요사업
  - 1) 가정양육 지원사업
    - 공통 부모교육(부모교육, 부모-자녀체험)
    - 행복한 아이, 행복한 부모사업(부모교육, 체험프로그램)
    - 아동친화도시 조성을 위한 아동권리증진사업
    - Family Safety 사업 (블보자동차코리아&한국보육진흥원 후원)
    - 시간제 보육 서비스      - 부모상담
  - 2) 어린이집 지원사업
    - 보육 컨설팅(평가, 보육과정, 재무회계, 열린어린이집)
    - 보육교직원 교육      - 우수보육프로그램 발굴 지원사업
    - 보육교직원 상담      - 대체교사지원사업

## 02 | 제주특별자치도육아종합지원센터에서는





# 우리동네 육아종합지원센터



제주 서귀포시육아종합지원센터  
홈페이지에 접속해 보세요



## 01 | 제주 서귀포시육아종합지원센터

- 위치 : 제주특별자치도 서귀포시 신동로 22
- 전화번호 : 064-739-6275
- 주요사업 : \*어린이집지원사업- 보육교직원 교육, 보육과정 및 평가  
컨설팅, 기관체험, 모래놀이 상담사업
- \*가정양육지원사업- 부모교육, 가족체험, 부모상담, 부모자조모임
- \*상시운영사업- 장난감도서관대여실 운영, 놀이체험실 운영  
북카페 운영, 시간제 운영, 대관사업

## 02 | 제주 서귀포시육아종합지원센터에서는



장난감 및 도서대여실



놀이체험실



강당



요리,목공체험실



상담실



시간제보육실



# 2024 NEW~

## 01 찾아가는 놀이터(어린이집 간 연계사업)

센터와 거리가 멀어 이용이 어려웠던 서귀포 읍면지역 어린이집을 위한 **찾아가는 놀이터(어린이집 간 연계사업)**를 실시합니다.  
 소규모 읍면어린이집 간 협력과 유대 관계를 지원하는 2개 기관의 협동 숲체험에 서귀포 관내 어린이집의 많은 참여 바랍니다.



## 02 부모자조모임 '모모 모모'



제주 서귀포시육아종합지원센터  
 홈페이지에 접속해보세요

친구야~ 육아도 함께~  
 서귀포시육아종합지원센터에서는 **부모자조모임 '모모모모'**를 적극 지원합니다.  
 4~5명의 가정이 육아에 대해 함께 소통할 수 있는 공간과 다양한 사업을 제공함으로써, 행복한 양육문화를 조성해 나갈 수 있도록 양육친구가 되어 드립니다.



센터랑 양육  
 친구 맺기~



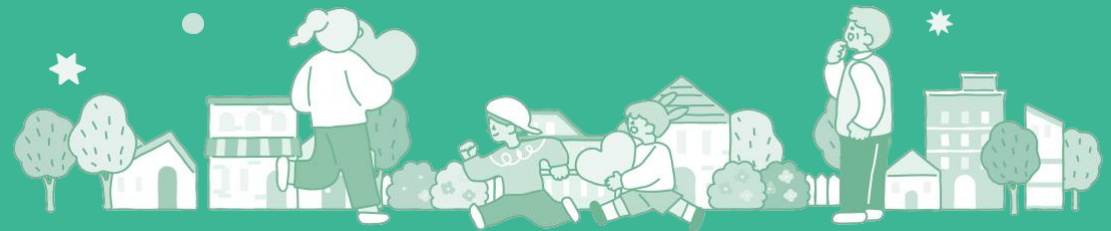
코로나로 인해 조리원  
 동기 모임이 없어 아쉬웠는데  
 센터 자조모임 덕분에 양육의  
 고민을 함께 나누고 공감할  
 소중한 동지가 생겼어요!



# PART 2

## 생애주기별 양육지원서비스

- 임신에서 출산까지
- 영유아기
- 아동기



**PART 2** 생애주기별 양육지원서비스

## 임신에서 출산까지



### ● 중앙서비스

1. 국민행복카드
2. 행복 출산 원스톱 서비스
3. 임신,출산 진료비 지원
4. Mom편한 KTX 서비스
5. SRT 임산부 할인 서비스
6. 임산부 엽산, 철분제 지원
7. 고위험 임산부 의료비 지원
8. 출산가구 전기요금 할인
9. 긴급복지 해산비 지원
10. 첫 만남 이용권
11. 표준모자보건수첩
12. 미숙아 및 선천성이상아 의료비 지원

**PART 2** 생애주기별 양육지원서비스

## 임신에서 출산까지



### ● 제주특별자치도

1. 산모·신생아 도우미 서비스
2. 난임부부 시술비 지원
3. 영양 플러스
4. 출산·육아용품 렌탈서비스
5. 해피아이 정책
6. 농가도우미지원



## 국민행복카드

### 국민행복카드란?

- 정부에서 지원하는 국가바우처를 한 장의 카드로 이용할 수 있는 카드

### 지원대상

- 국민 누구나 발급 가능

### 지원내용

- 보육료 및 유아학비 등 17종 국가복지 바우처 결제

### 신청방법

- 5개 카드사(BC, 롯데, 삼성, KB, 신한) 홈페이지 및 전화 신청
- 카드 발급 후, 해당되는 바우처 별도 신청 필요

### 문의처

- 보건복지상담센터 ☎ 129, 사회서비스 전자바우처 ☎ 1566-3232 ※4번선택



## 행복 출산 원스톱 서비스

### 행복 출산 원스톱 서비스란?

- 주민센터에서 출생신고와 함께 부모급여, 아동수당 등 출산지원 서비스를 한 번의 통합신청서 작성으로 처리하는 서비스

### 지원대상

- 신청인 출산자(산모) 본인 또는 배우자

### 지원내용

- [전국공통] 부모급여, 양육수당, 아동수당, 해산급여, 여성장애인출산비용지원, 저소득층기저귀

### 신청방법

- 거주지 주민센터 방문, 정부24 온라인 신청

### 문의처

- 거주지 주민센터



## 임신,출산 진료비 지원

## 지원대상

- 임신·출산(유산·사산 포함)이 확인된 건강보험 가입자 또는 피부양자로서 임신·출산 진료비 지원을 신청한 자(2세 미만 영유아의 법정대리인 포함)

## 지원내용

- 임신 1회당 100만원(다태아 임신부의 경우 140만원 기본지급) \* 분만취약지의 경우 20만원 추가지원(일태아 120만원, 다태아 160만원)
- 임신·출산(유산·사산 포함)한 가입자 및 피부양자의 진료 및 약제·치료재료 구입에 드는 비용
- 출생일부터 2년 이내의 영유아에 대한 진료 및 처방에 의한 약제·치료재료 구입 비용
- 지원 기간: 신청일부터 출산일(분만예정일)후 2년까지, 2세 미만 아동 의료비도 포함.

## 신청방법

- (1단계) 임신·출산 확인: '건강보험 임신·출산 진료비 지급 신청서'의 임신·출산 확인란에 서면 또는 온라인으로 산부인과 전문의 확인을 받음
- (2단계) 이용권 신청

## 문의처

- 국민건강보험공단 ☎ 1577-1000



## Mom편한 KTX 서비스

### 지원대상

- 코레일 멤버십 회원 중 임신부 외 보호자 1명(임신부와 동행하지 않고 보호자 단독 승차 불가능)

### 지원내용

- KTX 열차별 승차율에 따라 열차별로 지정된 특실좌석을 일반실 가격으로 제공(특실요금 면제)

### 신청방법

- (행정안전부 신청방법)
  1. 온라인: 정부24(<https://www.gov.kr>)
  2. 방 문: 지역 읍면동 또는 보건소

(한국철도공사 신청)

1. 온라인: 레츠코레일(<https://www.letskorail.com>)  
\*행정안전부 신청페이지로 연계
2. 방 문: 전국 역(승차권 단말기가 없는 역은 제외)

### 문의처

- 정부24 ☎ 1588-2188
- 한국철도공사 ☎ 1544-7788



## SRT 임신부 할인 서비스

### 지원대상

- SR 회원 중 임신부 외 보호자 1명(임산부와 동행하지 않고 보호자 단독 승차 불가능)

### 지원내용

- SRT 열차별 승차율에 따라 지정된 좌석의 운임을 30% 할인
- 특실 서비스요금은 할인하지 않고(운임만 할인) 최저운임 이하로는 할인하지 않음

### 신청방법

- (행정안전부 신청방법)
  1. 온라인: 정부24(<https://www.gov.kr>)
  2. 방 문: 지역 동사무소 또는 보건소

(에스알 신청)

1. 온라인: SR 홈페이지(<https://etk.srail.kr>)  
\*행정안전부 신청페이지로 연계

### 문의처

- 정부24 ☎ 1588-2188
- 국민철도SR ☎ 1800-1472





## 임산부 엽산, 철분제 지원

### 지원대상

- 보건소 등록 임산부

### 지원내용

- 엽산제: 보건소 등록 임산부 또는 임신을 준비하는 여성 대상 1인 임신 전후 3개월
- 철분제: 임신 16주 이상 보건소 등록 임산부 대상 1인 5개월분

### 신청방법

- 주소지 보건소에 방문하거나 정부24 온라인신청 보건복지상담센터 129 혹은 주소지 보건소

### 문의처

- 거주지 보건소



## 고위험 임신부 의료비 지원

### 지원대상

- 19대 고위험 임신질환으로 진단받고 입원치료 받은 임신부  
 ('24년부터 가구 소득과 관계없이 지원)

### 지원내용

- 고위험 임신부 입원치료비의 급여 중 전액 본인부담금 및 비급여 진료비(병실입원료, 환자특식 제외)에 해당하는 금액의 90% 지원(1인당 300만원 한도)

### 신청방법

- 분만일로부터 6개월 이내 임신부의 주민등록 주소지 관할 보건소 방문신청 또는 e보건소 공공보건포털 (<https://www.e-health.go.kr>), 아이마중 앱 등 온라인 신청

### 문의처

- 보건복지상담센터 ☎ 129



## 출산가구 전기요금 할인

### 지원대상

- 출생일로부터 3년 미만인 영아가 1인 이상 포함되어있는 가구

### 지원내용

- 전기료 30%할인(월16,000원 한도)
- 출생일로부터 3년이 되는 월이 속한 달 까지 할인
- 다자녀 에너지 바우처와 중복할인 불가

### 신청방법

- 한국전력공사 홈페이지 및 유선 신청

### 문의처

- 관할 주민센터 또는 한국전력공사 ☎ 123



## 긴급복지 해산비 지원

### 지원대상

- 생계곤란 등의 위기상황에 처하여 도움이 필요한 긴급복지 생계지원, 의료지원, 주거지원 수급 중인 대상자(가구구성원 포함)가 출산(출산예정도 포함)한 경우

### 지원내용

- 조산 및 분만 후의 필요한 조치와 보호를 위해 1인당 70만원(쌍둥이는 140만원)을 현금으로 지급
- 긴급지원 해산비는 기초생활보장 해산급여와 중복지원이 불가

### 신청방법

- 거주지 시군구청, 읍면동 주민센터에 방문하거나 보건복지상담센터(129)에 전화로 신청

### 문의처

- 보건복지상담센터 ☎ 129

## 첫 만남 이용권

### 지원대상

- 주민등록번호를 부여받은 아동

### 지원내용

- 아동 1명 당 200만원의 바우처 지급(국민행복카드)
- \* 출생순위, 다태아에 상관없이 지급

### 신청방법

- 보호자 또는 그 대리인의 아동의 주민등록 상 주소지 읍면동 행정복지센터 방문신청, 복지로 또는 정부24 온라인 신청, 우편 또는 팩스신청(아동을 교정시설에서 양육하는 경우에만 가능)

### 문의처

- 보건복지상담센터 ☎ 129, 거주지 읍면동 주민센터

## 표준모자보건수첩

### 지원대상

- 보건소 등록 임신부 또는 출생 사실이 확인된 영유아

### 지원내용

- 임신부수첩 및 아기수첩 제공

### 신청방법

- 보건소 또는 의료기관(산부인과, 소아청소년과), 읍면동 주민센터 (점자수첩), 다문화지원센터(다국어수첩) 에 방문하거나 온라인 (정부24) 신청

### 문의처

- 해당 지역 보건소 또는 보건복지상담센터 ☎ 129



## 미숙아 및 선천성이상아 의료비 지원

## 지원대상

- 입원 치료가 필요한 미숙아 및 선천성이상아('24년부터 가구 소득과 관계없이 지원)
- 미숙아: 긴급한 수술 또는 치료가 필요하여 출생 후 24시간 이내에 신생아중환자실(NICU)에 입원한 경우
- 선천성이상아: 출생 후 2년 이내에 선천성이상(Q코드)으로 진단받고, 선천성이상 질환을 치료하기 위하여 출생 후 2년 이내에 입원하여 수술한 경우

## 지원내용

- 요양기관에서 발급한 진료비 영수증(약제비 포함)에 기재된 급여 중 전액본인부담금 및 비급여 진료비
- 미숙아: 체중별 최고 1천만원까지 지원
- 선천성이상아: 최고 5백만원까지 지원

## 신청방법

- 퇴원일로부터 6개월 이내 신청 가능, 주소지 관할 보건소로 신청 또는 e보건소 공공보건포털, 아이마중앱 등 온라인 신청

## 문의처

- 보건복지상담센터 ☎ 129, 거주지역 보건소



## 산모 · 신생아 도우미 서비스

### 지원대상

- 전국가구 월평균소득 50% 이하 가정

### 지원내용

- 출산가정에 산모 및 신생아 건강관리를 위한 서비스를 지원하는 사업

### 지원기간

- 단태아 2주(12일) 원칙
- 쌍생아 3주(18일)
- 3태아 이상 또는 중증장애인 산모 4주(24일)

### 본인부담금

- 전국가구 월평균소득 40%가구 이하 : 46,000원
- 전국가구 월평균소득 40%초과 ~ 50% 이하 : 92,000원

### 신청방법(문의)

- 도내 보건소
- 신청기한 : 출산 전 40일전 부터 출산 후 30일까지(바우처카드 발급)



## 난임부부 시술비 지원

### 지원대상

- 만 44세 이하 난임부부로 의학적 진단을 받은 자

### 지원내용

- 지원범위 : 체외수정(신선배아) 시술비 중 비급여 및 전액본인 부담금
- 지원금액 : 1회당 최대 110만원
- 지원횟수 : 최대 25회(단, 건강보험이 적용되는 시술에 대해서만 지원)

### 신청방법(문의)

- 부인 주소지 관할 보건소



## 영양 플러스

### 지원대상

- 소득기준 : 최저생계비 대비 200%미만
- 연령기준 : 임신부 및 만 6세 미만의 영유아 중 영양위험요인이 있는 자

### 지원내용

- 임신부, 영유아에게 영양평가를 실시하여 영양위험요인이 발견된 대상자에게 영양교육 및 보충영양식품을 제공하는 사업
- 지원기간 : 최소 6개월 ~ 최대 12개월
- 지원범위 : 영양교육 및 맞춤형 식품 패키지(1~6단계) 공급
- 비용부담 : 최저생계비 120% ~ 200%미만의 대상자는 식품비중 10% 본인부담

### 신청방법(문의)

- 거주지 보건소



## 출산 · 육아용품 렌탈서비스

### 지원대상

- 전국가구 평균소득 100%이하 가정의 만 0세 ~ 5세 영유아

### 지원내용

- 출산 및 영유아 용품 대여(교재 및 교구 포함)
- 발달단계별 놀이지도 교육 및 상담
- 서비스 기간: 12개월(재신청 불가)
- 서비스가격: 월 33 ~ 35천원

### 신청방법(문의)

- 거주지 읍면동주민센터



## 해피아이 정책(육아지원금)

### 지원대상

- 첫째아 : 2021. 1. 1. 이후 첫째아를 출생(입양)한 부모로서, 출생일 기준 6개월 이전부터 제주특별자치도에 주민등록상 주소를 두고 거주하고 있는 부 또는 모
- 둘째아 이상 : 2021. 1. 1. 이후 둘째아 이상을 출생(입양)한 부모로서, 출생일 기준 12개월 이전부터 제주특별자치도에 주민등록상 주소를 두고 거주하는 부 또는 모
- 입양하는 출생일로부터 48개월 이하인 아동에 한하며, 사회복지시설 등에 입소한 아동 등은 지원대상에서 제외
- 거주기간을 충족하지 않는 경우, 해당요건을 충족한 날 이후부터 신청 가능

### 지원내용

- 첫째 : 50만원 (1회 지급)
- 둘째아 이상 : 1,000만원(연 200만원 5년간 지급)
- 무주택자인 경우 주거임차비(1,400만원) 또는 육아지원금(1,000만원) 중 선택 신청가능

### 신청방법(문의)

- 출생 후 1년 이내 거주지 관할 읍면동주민센터 방문 신청





## 농가도우미지원

## 지원대상

- 출산 또는 출산 예정 여성농업인

## 지원내용

- 지원기간 : 출산 전 후3개월인 180일 동안 45일간
- 지원액 : 32,000원(보조80%, 자부담20%)

## 신청방법(문의)

- 거주지 관할 읍면동주민센터 방문 신청

PART 2 생애주기별 양육지원서비스

## 영유아기



● 중앙서비스

1. 어린이 국가예방접종 지원
2. 영유아 건강검진·건강검진 결과에 따른 지원
3. 시간제보육
4. 공동육아방 & 공동육아나눔터
5. 양육수당
6. 부모급여
7. 아동수당
8. 어린이집 입소절차 및 보육료지원
9. 유치원 입소절차 및 유아학비 지원
10. 선천성 난청검사 및 보청기 지원
11. 저소득층 기저귀·조제분유 지원
12. 선천성 대사 이상 검사 및 환아 관리

PART 2 생애주기별 양육지원서비스

## 영유아기



● 제주특별자치도서비스

1. 시간제보육 제공기관



## 어린이 국가예방접종 지원사업

## 지원대상

- 만 12세 이하 어린이(2011. 1. 1. 이후 출생자)
- ※ 일부 백신의 경우 지원연령이 다름

## 지원내용

- 어린이 감염병 예방을 위해 국가에서 지원백신 총 18종 예방접종비용을 전액 지원

## 신청방법

- 전국 보건소 및 지정의료기관

## 문의처

- 질병관리청 콜센터 ☎1339
- 보건복지 상담센터 ☎129
- 거주지 지역별 보건소



## 영유아 건강검진

### 지원대상

- 생후 14일부터 71개월까지의 영유아를 대상으로 검진시기별로 선정

### 지원내용

- 국가차원의 건강검진 서비스 제공(건강검진 8회, 구강검진 4회)
- 1차 생후 14~35일, 2차 생후 4~6개월, 3차 생후 9~12개월, 4차 생후 18~24개월(구강 18~29개월), 5차 생후 30~36개월(구강 30~41개월), 6차 42~48개월(구강 42~53개월), 7차 생후 54~60개월(구강 54~65개월), 8차 생후 66~71개월

### 신청방법

- 국민건강보험공단 홈페이지 또는 the 건강보험 앱

검진기관예약하기



문진표또는 발달선별검사지작성하기



검진기관에서건강검진받기



영유아건강검진통보서받기

### 문의처

- 국민건강보험공단 상담센터 ☎ 1577-1000
- 다문화 가정 통번역 필요 시 다누리 콜센터 ☎ 1577-1366



## 영유아 건강검진 결과에 따른 지원

### 지원 대상 및 내용

- 영유아 발달평가 결과 '심화평가권고' 영유아
- ① 기초생활수급자(의료·주거·생계), 차상위 계층: 최대 40만원 ② 건강보험가입자: 최대 20만원

### 신청 방법

- 지정된 검사기관 이용 시: 거주지 보건소에서 대상자 확인 및 검사의뢰서 발급 후 검사 실시
- 원하는 검사기관 이용 시: 의료기관에 검사비를 선납한 후 증비서류를 구비하여 보건소에 검사비 청구
- 지원기간: 영유아검진을 받은 날로부터 1년 이내에 영유아 발달 정밀검사를 받고 정밀검사를 받은 해의 다음연도 상반기 (6월 말)까지 신청

### 검사 병·의원 찾기

공단홈페이지



건강iN



검진기관/병원찾기



병(의)원 정보



영유아발달정밀검사의료기관찾기

### 문의처

- 국민건강보험공단 상담센터 ☎ 1577-1000

 시간제보육

## 시간제보육이란?

- 가정양육 부모, 시간제근로자 등이 병원 이용, 외출, 단시간 근로 등의 사유로 어린이집 이용이 필요한 경우 시간 단위로 시간제보육 제공기관(어린이집, 육아종합지원센터 등)을 이용하고 이용한 시간만큼 보육료를 지불하는 보육서비스

## 지원대상

- 어린이집, 유치원을 이용하지 않고 부모급여(현금) 또는 양육수당 수급중인 영아

## 지원내용

- 독립반, 통합반 합산 월 60시간까지 시간당 5천원 중 자부담 2천원으로 이용(정부지원 3천원)

※ 보육료 또는 유아학비를 지원받는 아동은 전액 본인 부담(시간당 5천원)

- 운영 시간(독립반) 월요일~금요일(9:00~18:00), 주말 및 공휴일 제외 (통합반) 월요일~금요일(9:00~16:00), 주말 및 공휴일 제외

## 신청방법

※ 독립반

구분	사전예약	당일예약
방법	온라인 신청[임신육아종합포털(PC/모바일)] 전화신청☎ 1661-9361	전화신청☎ 1661-9361
기간	서비스 이용일 14일(9:00) 전부터 1일 전까지	서비스 이용 당일 12시까지

※ 통합반

구분	사전예약
방법	온라인 신청[임신육아종합포털(PC/모바일)]
기간	서비스 이용일 14일(9:00) 전부터 2일(24:00) 전까지

## 문의처

시간제보육 대표전화 ☎ 1661-9361



## 공동육아방 &amp; 공동육아나눔터

## 지원대상

- 만 6세 이하 영·유아 및 보호자

## 지원내용

- 놀이공간 제공: 자녀 돌봄을 위한 안전한 놀이공간 제공
- 육아정보 공유: 부모 및 양육자에게 육아정보 나눔 기회 제공
- 놀이활동 지원: 도서, 장난감 등 자녀 양육 관련 물품 비치 및 참여형 놀이프로그램 운영
- 가족품앗이 활동 지원: 지역사회 주민이 함께하는 자녀 돌봄 품앗이 활동 지원

09시 ~ 18시, 예약제 또는 자유이용 ※ 이용 수요 및 상황에 맞춰 운영 방법 선정

## 신청방법

- 아이돌봄서비스 홈페이지에서 회원가입 후 정회원 전환 신청

## 문의처

- 자치구 육아종합지원센터 등

 양육수당

## 양육수당이란?

- 어린이집 및 유치원을 이용하지 않는 아동에 대한 부모의 양육비용 부담 경감을 통해 정부지원의 형평성 문제 해소 및 재가 아동의 건강한 성장발달 지원을 목적으로 하는 서비스

## 지원대상

- 어린이집·유치원(특수학교 유치원 과정 포함)·종일제 아이돌봄 서비스 등을 이용하지 않는 취학 전 24~86개월 미만 가정양육

## 지원내용

- 취학 전 24개월~86개월 미만 가정양육 영유아 대상 월 10~20만원 지원

[양육수당] (24~86개월 미만) 10만원

[장애아동 양육수당] (24~35개월) 20만원, (36~86개월 미만) 10만원

[농어촌아동 양육수당] (24~35개월) 15.6만원, (36~47개월) 12.9만원, (48~86개월 미만) 10만원

※ 부모급여 도입에 따라 0~23개월은 부모급여 지원, 24개월부터 가정양육수당 지원

## 신청방법

- 거주지 읍면동 행정복지센터에 방문하거나 온라인으로 신청

## 문의처

-보건복지부 상담센터 ☎ 129



 부모급여

## 부모급여란?

- 출산 및 양육으로 손실되는 소득을 보전하고, 주 양육자의 직접돌봄이 중요한 아동발달의 특성에 따라 영아기 돌봄을 두텁게 지원하기 위해 지원

## 지원대상

- 대한민국 국적을 가진 0~1세 아동('22년 이후 출생아부터 지원)

## 지원내용

- 현금 이용권, ('24년) 0세 월 100만원, 1세 월 50만원

## 신청방법

- 거주지 주민센터 방문 / 복지로 온라인 신청

## 문의처

- 보건복지상담센터 ☎ 129

 아동수당

## 지원대상

- 만 8세 미만의 모든 아동

## 지원내용

- 신청일이 속하는 달부터 매달 25일에 대상 아동 1인당 10만원이 지급
- 25일이 토·일요일·공휴일인 경우 그 전일에 지급
- 수급을 받던 아동이 90일(출국일 포함) 이상 국외에 체류하는 경우 지급이 정지

※ 아동수당은 보육료, 양육수당 등 다른 복지급여를 받고 있는지와 상관없이, 지급 연령·국적 및 주민등록 요건이 충족되면 아동수당 지급

## 신청방법

- 보호자 또는 대리인 아동의 주민등록상 주소지 또는 거주지 등 전국 읍면동 주민센터 방문신청
- 복지로 또는 정부24 온라인 신청

## 문의처

- 보건복지상담센터 ☎ 129



## 어린이집 입소 절차

## 대상연령

- 어린이집을 이용을 희망하는 만 0~5세 영유아

## 신청방법

1. 임신육아종합포털 아이사랑홈페이지 또는 어린이집 방문을 통해 입소대기 신청
2. 입소 우선 순위에 따라 순서를 확인하여 수시로 입소결정 안내
3. 입소 전, 거주지 읍면동 주민센터 또는 복지로 사이트([www.bokjiro.go.kr](http://www.bokjiro.go.kr))를 통해 보육료 지원 신청
  - ※ 바우처 카드(국민행복카드)가 없으면 발급 필요
4. 어린이집 채용 시작 시 보육료 지원
  - ※ 입소대기 신청 어린이집 수 : 채용 중이면 2개소, 미채용 중이면 3개소(폐지 신청된 어린이집 채용 아동포함)

## 문의처

- 아이사랑헬프데스크 ☎ 1566-3232

## 보육료 지원

### 지원대상

- 어린이집을 이용하는 만 0~5세 영유아

### 신청방법

- 부모가 국민행복카드로 어린이집보육료를 결제하면 해당 어린이집으로 입금

구분		만 0세	만 1세	만 2세	만 3세	만 4세	만 5세
부모 보육료	기본보육	540,000	475,000	394,000	280,000		
	야간	540,000	475,000	394,000	280,000		
	24시	810,000	712,500	591,000	420,000		

### 신청방법

- 거주지 읍면동 주민센터 방문, 복지로 온라인 신청

### 문의처

- 아이사랑헬프데스크 ☎ 1566-3232



## 유치원 입소절차

## 지원대상

- 만 3세 ~ 만 5세 유아

## 신청방법

1. 처음학교로(www.go-firstschool.go.kr) 회원가입 및 로그인 후 자녀 추가(등록)
2. 신청할 유치원 검색 후 선택
3. 우선 또는 일반 모집기간 확인 후 신청원서 접수  
※ 우선모집 자격(법정저소득층, 국가보훈, 북한이탈주민 대상자 및 기타 등)은 유치원마다 상이
4. 입소하고자 하는 유치원 찾기 및 추가정보 입력
5. 추첨결과 확인 및 입소등록(유아학비 지원)

## 문의처

- 학부모콜센터 ☎ 1544-0079



## 유아학비 지원

## 지원대상

- 국공립 및 사립 유치원을 이용하는 만3~5세 유아

## 지원내용

구분	연령	지원액(월)	
		국공립유치원	사립유치원
유아학비	3세~5세	100,000원	280,000원
	5세 추가지원	50,000원	50,000원
방과후과정비	3세~5세	50,000원	70,000원
저소득층 유아학비	3세~5세 법적저소득층유아	-	최대 200,000원

## 신청방법

- 복지로 홈페이지, 거주지 읍면동 주민센터 방문

## 문의처

- 교육부 ☎ 02-6222-6060



## 선천성 난청검사 및 보청기 지원

### 지원대상

- 선천성 난청검사: 2024년부터 가구 소득과 관계없이 선천성 난청 영유아 지원
- 보청기 지원: 5세(60개월) 미만 영유아

### 지원내용

- 선별검사: 신생아 난청 외래 선별검사비의 (일부)본인부담금 지원
  - ※출생 후 28일 이내에 실시
- 확진검사: 난청 확진검사를 받은 경우 확진검사비의 (일부)본인부담금 지원(7만원 한도)
  - ※단, ABR 또는 ASSR이 반드시 포함되어야 함(검사비 외 항목(진찰료 등)은 지원 제외)
- 보청기 지원(난청 환아관리) : 영유아 1명당 보청기 1개 또는 2개 지원(개당 135만원 한도)

### 신청방법

- 검사비: 보호자가 보건소 직접 방문 신청-신청서 작성-검사비 영수증, 검사비 세부내역서, 검사결과지, 통장사본, 주민등록등본 각 1부 제출
- 보청기 지원: 보건소 지원신청일 기준 6개월 전후에 구입한 보청기에 대해 주소지 보건소에 신청

### 문의처

- 보건복지상담센터 ☎ 129, 거주지역 보건소



## 저소득층 기저귀 · 조제분유 지원

### 지원대상

- 기저귀: 만 2세 미만의 영유아(0~24개월)를 둔 기초생활보장, 차상위계층, 한부모가족 수급 가구
- 조제분유: 기저귀 지원대상 중 아래 사유에 해당되는 경우
  - 아동복지시설, 공동생활가정, 가정위탁보호, 입양대상 아동, 한부모(한부모가족 지원법에 따른 부자·조손) 및 영아 입양 가정의 아동

### 지원내용

- 기저귀: 기저귀 구매비용 정액 (월 90,000원) 지원
- 조제분유: 조제분유 및 이유식 구매비용 정액 (월 110,000원) 지원
- 기저귀+조제분유: 영아 1인당 (월 200,000원) 지원

### 신청방법

- 온라인: 복지로, 정부24
- 방문접수: 영아의 주민등록 주소지 관할 행정복지센터, 보건소 모자보건실(평일 9시~11시30분, 13시~17시 30분)

### 문의처

- 보건복지상담센터 ☎ 129, 거주지역 보건소





## 선천성 대사 이상 검사 및 환아 관리

## 지원대상

- 선별검사: 신생아 선천성 대사이상 외래 선별검사를 받은 영아
- 확진검사: 정밀검사 결과 선천성 대사 이상 질환으로 확진된 환아
- 환아관리: 확진검사 결과 선천성대사이상 및 희귀 등 기타 질환으로 진단받아 특수식이 또는 의료비 지원이 필요한, 신청일 기준 19세 미만 환아

## 지원내용

- 선별검사: 신생아 선천성대사이상 외래 선별검사비의 (일부)본인 부담금
- 확진검사: 선천성대사이상 확진을 위해 실시한 검사비 중 급여 중 본인 부담금(비급여제외)을 1인당 7만원 범위 내 지원
- 환아지원: 특수조제분유 및 저단백식품 지원(필요량의 50% 이내 지원) 또는 의료비 지원(연25만원 범위 내)

## 신청방법

- 관할 보건소 방문 신청

## 문의처

- 보건복지상담센터 ☎ 129, 거주지역 보건소



## 시간제보육 제공기관 안내

시간제보육 제공기관	주 소	연 락 처
꾸러기어린이집	제주특별자치도 제주시 삼성로90	064-753-8835
레몬숲어린이집	제주특별자치도 제주시 우평로 349-28	064-713-4129
생명나무놀이터어린이집	제주특별자치도 제주시 다랑곶5길 1-1	070-4110-4553
신촌어린이집	제주특별자치도 제주시 조천읍 신촌서5길 72-1	064-782-7994
아이조아어린이집	제주특별자치도 제주시 남성로26길 44	064-721-2251
이도어린이집	제주특별자치도 제주시 구남동6길 31	064-725-2555
재놀스배어린이집	제주특별자치도 제주시 오일장서길 41-3	064-743-3515
제일어린이집	제주특별자치도 제주시 원남6길 60-1	064-723-1179
제주성결어린이집	제주특별자치도 제주시 서사로19길 25-1	064-723-2855
제주시찌다어린이집	제주특별자치도 제주시 독짓골8길 3	064-756-0396
제주어린이집	제주특별자치도 제주시 아봉로77	064-702-3226
제주특별자치도육아종합지원센터	제주특별자치도 제주시 해안마을북길 13-26, 3층	070-4009-6566
프라임국제어린이집	제주특별자치도 제주시 건주로 2길 27-8	064-722-9617
해맑은어린이집	제주특별자치도 제주시 고마로19길 42	064-724-1615
공립동화나라어린이집	제주특별자치도 서귀포시 동홍동로 32	064-733-2131
서귀포시육아종합지원센터	제주특별자치도 서귀포시 신동로22	064-739-6275
슬기샘어린이집	제주특별자치도 서귀포시 중문상로 69번길 8	064-738-0585
안데르센어린이집	제주특별자치도 서귀포시 중동로41-6	064-763-4777

PART 2 생애주기별 양육지원서비스

## 아동기



● 중앙서비스

1. 공동육아나눔터
2. 아이돌봄 서비스
3. 초등돌봄교실
4. 다함께돌봄
5. 늘봄학교
6. 학교돌봄터
7. 드림스타트
8. 위(Wee) 클래스 상담지원

PART 2 생애주기별 양육지원서비스

## 아동기



● 제주특별자치도 서비스

1. 아동수당지원
2. 아동급식지원



## 공동육아나눔터

## 지원대상

- 만 12세 미만 자녀 및 보호자

## 지원내용

- 공간제공: 자녀 돌봄을 위한 안전한 놀이공간 제공
- 육아정보 공유: 부모 및 양육자에게 육아정보 나눔 기회 제공
- 가족품앗이 활동 지원: 지역사회 주민이 함께하는 자녀 돌봄 품앗이 활동 지원
- 놀이활동 지원: 도서, 장난감 등 자녀 양육 관련 물품 비치 및 참여형 놀이프로그램 운영

## 신청방법

- 지역 가족센터 방문하여 신청

## 문의처

- 가족센터 전화상담 ☎ 1577-9337

 아이돌봄 서비스

아이돌봄서비스란?

- 아이돌보미가 가정으로 찾아가 돌봄서비스를 제공(가정의 소득에 따라 비용 차등 지원)

지원대상

- 만 3개월 이상 ~ 만 12세 이하의 아동의 가정 중 기준 중위소득 150% 이하의 가정(소득수준에 따라 차등 지원)

지원내용

① 영아종일제 돌봄 서비스: 아이돌보미가 지원 대상 영아의 돌봄장소에 직접 찾아가 돌봄을 제공하는 서비스

이용 시간	(기본) 1회 3시간 이상 신청, (추가) 최소 30분 단위		기본요금 (11,630원)		판정	영아종일제	
	기본 요금	평일 주간	11,630원/시간	아동수		30분당 이용요금	정부지원금
야간 할증	오후 10시~오전 6시	기본요금의 50%를 증액	1	5,540	가형	4,943	872
휴일 할증	일요일, 공휴일, 근로자의 날				나형	3,489	2,326
아동추가할인	1명의 아이돌보미가 동일시간대 2명 이상의 아동을 함께 돌보는 경우	2명이상부터아동별로50%씩감액	2	4,155	가형	3,707	654
다자녀 할인	· 두자녀 이상 다자녀 가정에 본인부담금의 10% 추가 지원	(추가할인) 본인 부담금의 10%			나형	2,617	1,744
최소수수료	이용계약 체결 기준에 따름		3	3,693	다형	873	3,488
					가형	3,295	581
					나형	2,326	1,550
					다형	776	3,100

 아이돌봄 서비스

## 지원내용

② 시간제 서비스(기본형, 종합형): 아이돌보미가 만 12세 이하 대상 아동의 돌봄장소에 직접 찾아가 돌봄을 제공하는 서비스

서비스의 종류	이용대상	정부지원시간	이용요금	활동내용
시간제서비스 기본형	생후 3개월 이상 ~	연 960시간	시간당 11,630원	일반적인 아이돌봄 활동 ※ 가사활동은 제외
시간제서비스 종합형	만 12세 이하 아동		시간당 15,110원	아이돌봄 아동과 관련된 가사서비스 제공

※ 소득수준 별 상세 판정은 아이돌봄 서비스(<https://www.idolbom.go.kr/front/>)에서 확인 가능

## 신청방법

- 정부 지원 가정: 거주지 주민센터, 복지로 온라인 신청
- 정부 미지원 가정: 아이돌봄서비스 홈페이지 회원가입 후 신청, 승인 후 서비스 신청 가능

## 문의처

- 아이돌봄서비스 홈페이지 이용문의 ☎ 1577-8136
- 우리동네 서비스제공기관 연결 ☎ 1577-2514



## 초등돌봄교실

## 초등돌봄교실이란?

- 별도 시설(전용 또는 겸용교실 등)이 갖추어진 공간에서 돌봄이 필요한 학생들을 대상으로 정규수업 이외에 이루어지는 돌봄활동

## 지원대상

- 맞벌이, 저소득층, 한부모, 다자녀, 다문화 가정, 담임추천대상자 등의 초등학생을 대상으로 돌봄서비스를 제공 (학교의 여건에 따라 대상자 확대·운영)

## 지원내용

- 오후 시간대 초등돌봄서비스 무료 제공 및 학교여건에 따라 저녁 시간까지 초등 돌봄 교실 연장 운영

## 신청방법

- 초등돌봄교실 운영하는 초등학교의 재학생이 문의하여 신청

## 문의처

- 자녀가 재학중인 초등학교 또는 교육부



## 다함께돌봄

## 다함께돌봄이란?

- 돌봄이 필요한 만 6세~12세 아동에게 맞춤형 돌봄 서비스를 제공, 초등 돌봄 사각지대 해소 및 맞벌이 가구 육아부담 경감

## 지원대상

- 돌봄이 필요한 만 6~12세 아동(소득수준 무관)

## 지원내용

- 정기, 일시돌봄, 방과후 프로그램 연계, 등·하원지원, 정보제공 등 다양한 형태의 지역맞춤형 돌봄 서비스 제공
- ※ 자자체별, 센터별 서비스 내용이 상이할 수 있음

## 신청방법

- 이용을 희망하는 다함께돌봄센터로 전화, 온라인\* 신청
- \* 정부24 온종일돌봄 원스톱 서비스(www.gov.kr)

## 문의처

- 보건복지상담센터 ☎ 129





## 늘봄학교

## 늘봄학교란?

- 정규수업 외에 학교와 지역사회의 다양한 교육자원을 연계하여 학생 성장·발달을 위해 제공하는 종합 교육프로그램
- 기존의 초등학교 방과후와 돌봄을 통합·개선한 단일체제

\*앞으로 초등학교 방과후와 돌봄은 없어지고, 늘봄학교 하나의 체제만 존재

## 지원대상

- 원하는 초등학생 모두가 늘봄학교를 이용할 수 있게 지원

※ '24년 초등 1학년부터 '누구나 이용'학년 연차별 확대

\* '누구나 이용' 대상: ('24년) 초1 → ('25년) 초1~2 → ('26년) 모든 초등학생

## 지원내용

- 초1~2학년에게는 맞춤형 프로그램 매일 2시간 무상 제공
  - 저학년의 성장·발달에 맞는 재미있고 다양한 프로그램\*을 연중 매일 2시간 무료 제공 (※'24년 초1 → '25년 초1~2)

\*초1학년 학교적응 지원 및 놀이중심의 예·체능, 사회·정서 등

## 신청방법

- 늘봄학교 홈페이지 또는 전국 시도교육청·교육지원청

## 문의처

- 교육부 상황반 ☎ 044-203-7141 또는 교육부 홈페이지 → 시도교육청별 늘봄학교 관련 문의처



## 학교돌봄터

## 학교돌봄터란?

- 초등학교 정규수업 이외의 시간에 돌봄서비스를 제공

## 지원대상

- 돌봄이 필요한 6-12세 아동(초등학생)

## 지원내용

- 방과후 돌봄서비스 제공
  - 기본프로그램: 출결 및 급·간식
  - 공통프로그램: 숙제 지도 및 학습 보충지도 등
  - 특별활동프로그램: 센터별로 아동의 흥미, 적성을 고려하여 개별 프로그램 마련·운영

## 절차/신청

- 보호자가 이용을 희망하는 센터에 전화, 온라인\* 등으로 돌봄서비스 신청 후, 센터 방문상담 진행

\*정부24 온종일돌봄 원스톱 서비스(www.gov.kr)

## 문의처

- 보건복지상담센터 ☎ 129



### 드림스타트란?

- 취약계층 아동에게 맞춤형 통합서비스를 제공하여 공평한 출발기회를 보장함으로써 사회구성원으로 성장할 수 있도록 지원

### 지원대상

- 만 0세(임산부) 이상 만 12세(초등학생 이하) 취약계층\* 아동 및 가족

\* 국민 기초생활 보장 수급자 및 차상위계층 등

※ 만13세 이상 초등학교 재학 아동 포함

### 지원내용

- 신체 · 건강: 건강검진, 예방접종, 건강교육, 영양교육
- 부모 · 가족: 부모교육, 가족상담 및 치료, 부모취업지원, 산전산후관리 등
- 인지 · 언어: 기초학력검사, 기초학력배양, 경제교육, 독서지도 등
- 정서 · 행동: 사회성발달프로그램, 아동학대예방, 심리상담 및 치료, 돌봄기관 연계 등

### 신청방법

- 시군구 드림스타트 유선 문의 또는 방문

### 문의처

- 보건복지상담센터 ☎ 129



## 위(Wee) 클래스 상담 지원

### 위(Wee) 클래스 상담 지원이란?

- 전문상담을 통하여 모든 학생의 심리 정서적 지원 및 학교 생활 적응력 제고

### 지원대상

- 모든 학생(학교 폭력, 따돌림, 대인관계 미숙, 미디어 중독, 비행 등 위기 학생 및 일반 학생 등)

### 지원내용

- 단위 학교에 설치, 학교 부적응 학생 조기 발견·예방 및 학교 적응력 향상 지도

### 신청방법

- 일반 학생 및 위기 학생이 담당자(전문상담교사, 전문상담사 등)에게 신청

### 문의처

- 학교 내 위(Wee)클래스, 지역 내 위(Wee)센터

 아동수당지원

## 지원대상

- 만 8세 미만의 아동

## 지원내용

- 지원내용 : 월 10만원 현금지급(매월 25일)

## 신청방법(문의)

- 방문신청 : 보호자 또는 대리인이 아동의 주민등록상 주소지 읍면동 주민센터에 신청
- 온라인신청: 복지로 웹사이트 또는 스마트 앱으로 신청
- 제주시청 주민복지과 아동지원팀(064-728-2683)
- 서귀포시청 여성가족과 아동지원팀(064-760-6447)

 아동급식지원

## 지원대상

- 가정 사정으로 결식이 우려되는 아동

## 지원내용

- 지원방법 : 급식카드, 도시락, 직접 제공(지역아동센터)
- 지원기준 : 1식 / 7,000원
- 급식카드 : 전자카드 가맹점에서 식사를 하고 결제하는데 사용되는 카드로 도내 BC카드 가맹점 중 허용업종(식당, 편의점, 휴게음식점, 베이커리 등) 에서 자유롭게 사용

## 신청방법(문의)

- 제주시청 주민복지과 아동지원팀(064-728-2683)
- 서귀포시청 여성가족과 아동지원팀(064-760-6447)

# PART 3

## 양육환경별 양 육지원서비스

- 다자녀가족
- 한부모가족
- 다문화가족
- 장애인가족



## 다자녀가족



### ● 중앙서비스

1. 다자녀 출산가구 공공요금 감면
2. 다자녀 행복 서비스(KTX 요금 할인)
3. SRT-Yellow(SRT 요금 할인)
4. 어린이집 이용 시 혜택
5. 다자녀 우대카드
6. 국립수목원 관람료 면제
7. 자동차 취득세 경감

## 다자녀가족



### ● 제주특별자치도서비스

1. 다자녀가정 주택특별공급
2. 다자녀가정 주택구입 전세자금 대출지원
3. 다자녀 가구 세제 지원
4. 다자녀가구 전기료 감액

 다자녀 출산가구 공공요금 감면

지원대상

- 전기료 경감: 가구원 중 자녀가 3인 이상인 가구 \* 세대별 주민등록표상 세대주와의 관계가 "자(子)"3인 또는 "손(孫)"3인으로 표시 된 가구
- 도시가스료 경감: 세대별 주민등록표상 세대주와의 관계가 "자(子)" 또는 "손(孫)"이 각각 3인 이상으로 표시된 주거용 주택의 세대주 \* 위탁가정 다자녀 가구 지원 기준은 홈페이지 확인
- 지역난방비 경감: 주민등록표상 세대주와의 관계가 "자(子)"가 3명 이상 또는 "손(孫)" 이 3명 이상으로 표시된 다자녀가구 \* 위탁아동을 포함함

구분	전기료	도시가스요금	지역난방비
지원내용	월 전기요금의 % (16,000원 한도 내)	취사전용(420원), 취사난방용(동절기 18,000원, 동절기 제외 2,470원)	월 4,000원 (월 지원금액의 1년 분(12개월) 일괄지급)
신청방법	‘행복출산 원스톱서비스’로 셋째 자녀 출산 시 주민센터에서 출생신고와 동시에 신청 가능		
	한국전력공사 (홈페이지, 모바일, 방문, 우편 등)	도시가스회사, 주민센터(고지서지참)	한국지역난방공사
문의처	한국전력공사 ☎ 123	각 지역별 도시가스회사 (홈페이지>국민소통>고객지원제도)	한국지역난방공사 ☎ 1688-2488



 다자녀 행복 서비스(KTX 요금 할인) SRT-Yellow(SRT 요금 할인)

## 지원대상

- 코레일멤버십 회원 중 만 25세 미만 자녀 2명 이상을 둔 회원

## 지원내용

- 어른 운임의 30%할인[KTX 열차별 승차율에 따라 지정된 좌석을 등록된 가족 중 최소 3명 이상(어른 1명 포함)이 이용하는 경우]  
(특실 요금 제외)

## 신청방법

- 코레일 홈페이지에서 가족 구성원 등록 후  
가까운 역 창구에서 가족관계증명서 등 제시

## 문의처

- 코레일 ☎ 1544-7788

## 지원대상

- SR회원 중 만 25세 미만 자녀 2명 이상의 회원으로 SR 홈페이지의 공공할인 이용신청 등록 및 인증 완료 회원

## 지원내용

- SRT 열차별 승차율에 따라 지정된 좌석을 등록된 가족 중 최소 3명 이상(어른 1명 포함)이 이용하는 경우 어른 운임의 30%할인

## 신청방법

- 열차출발 20분 전까지 SR 홈페이지 및 SRT 앱에서 할인승차권 구매  
(1일 2회, 월 10회 이용가능)

\* 1장의 승차권으로 발권되며 승차권에 이용이 가능한 가족 이름을 표기

\* 열차 승차 시 신분증 제시

## 문의처

- SRT ☎ 1800-1472

 어린이집 이용 시 혜택

## 지원대상

- 자녀가 2명 이상인 가구의 영유아

## 지원내용

- 우선적으로입소, 연장보육료지원, 연장보육서비스
- 아이돌봄 서비스 우선제공

## 신청방법

- 온라인: 아이사랑 홈페이지, 복지로 홈페이지
- 방문: 주소지 읍·면·동 주민센터

## 문의처

- 보건복지상담센터 ☎ 129

 다자녀 우대카드

## 지원대상

- 일부 지방자치단체에서는 다자녀가구의 생활안정을 지원하기 위해서 자녀가 여러 명(지방자치단체별로 차이가 있으나 주로 2~3명)인 가구

## 지원내용

- 마트, 식당, 레저·문화시설, 유·아동 관련 업체 이용 시 할인·면제 혜택 등을 받을 수 있는 다자녀 우대카드를 발급

## 신청방법 및 문의

- 각 지방자치단체 문의  
※기준, 혜택 및 발급절차는 지역별로 다르므로 각 지자체 문의 필수

 국립수목원 관람료 면제

## 지원대상

- 지방자치단체에서 발급한 다자녀(다둥이) 카드를 소지한 가구  
또는 2자녀 이상 다자녀 가구 중 막내가 만 13세 이하인 가구

## 지원내용

- 국립수목원 무료관람

※운영시간 하절기-09:00~18:00, 동절기-09:00~17:00

## 신청방법

- 수목원 예약시스템을 통해 예약

※대중교통이용할시사전예약없이입장(신분증(증명서등)제시필수)서비스

## 문의처

- 국립수목원 ☎ 031-540-2000

 자동차 취득세 감감

## 지원대상

- 18세 미만의 자녀 3명 이상을 양육하는 다자녀 양육자

## 지원내용

- 다자녀 양육자가 양육을 목적으로 2024년 12월 31일까지  
취득하여 등록하는 자동차로서 조건에 해당할 경우 감면 신청  
하는 1대에 대해서는 취득세를 감면

※각 지역의 관할 지방자치단체로 문의 확인 필수

## 신청방법

- 시군 구청 방문 신청

## 문의처

- 지방세 one call 서비스 ☎ 1577-5700



## 다자녀가정 주택 특별공급

### 지원대상

- 3자녀 이상 무주택 세대주

### 지원내용

- 심각한 저출산 문제해결을 위해 다자녀 가정 주택 특별공급 비율을 확대하여 주거 안정을 도모하고, 양육부담을 덜어주기 위한 정부지원 사업
- 전용면적 85㎡이하의 공공주택 건설량의 10%범위내, 그외 주택은 건설량의 5% 범위내에서 특별공급하고, 국민임대주택은 건설량의 10% 범위내에서 우선공급

### 신청방법(문의)

- 거주지 관할 읍면동주민센터 방문 신청



## 다자녀가정 주택구입 · 전세자금 대출지원

### 지원대상

- 3자녀 이상 무주택 세대주

(\* 등기부등본상 주거전용면적 85㎡이하 주택 구입 또는 임차)

### 지원내용

- 심각한 저출산 문제해결을 위해 다자녀 가구에게 저금리의 주택구입·전세자금을 지원함으로써 주거 안정을 도모하고자 하는 정부지원 사업

### 신청방법(문의)

- 국민주택기금 5개 수탁 은행  
(\* 우리은행 1599- 5000 \* 농협중앙회 1588-2100 \* 신한은행 1599-8000)

 **다자녀 가구 세제 지원****지원대상**

- 2자녀 이상 가정

**지원내용**

- 자녀 한 명당 150만원이 기본공제
- 자녀가 6세 이하이면 100만원 추가공제
- 2자녀 이상 가정의 경우 추가공제 금액이 자녀 2인 100만원, 2인 초과 1인당 200만원씩 추가 제공

**신청방법(문의)**

- 매년 연말정산 시

 **다자녀가구 전기료 감액****지원대상**

- 3자녀 이상 가정

**지원내용**

- 월 전기요금의 20%(12,000원 한도) 할인

**신청방법(문의)**

- 한국전력공사지점 방문 또는 전화신청(123) 후 팩스

## 한부모가족



### ● 중앙서비스

1. 스포츠강좌 이용권
2. 아동양육비 지원
3. 입양숙려기간 모자 지원
4. 주거자금 소액 대출 연계
5. 청소년 한부모 자립 지원
6. 한부모 근로자 육아휴직급여

## 한부모가족



### ● 제주특별자치도서비스

1. 저소득 한부모가족 자립지원(직업훈련비)
2. 저소득 한부모가족 자립지원(조손가정아동용돈)
3. 저소득 한부모가족 자립지원(자립정착금)
4. 저소득 한부모가족 자립지원(월동준비금)

 **스포츠강좌 이용권****지원대상**

- 만 5세 ~ 18세 유아 및 청소년

**지원내용**

- 1인당 월 95,000원 이내 12월 스포츠강좌(태권도, 수영 등) 수강료 지원 이용권 제공
- 스포츠강좌이용권으로 수강 가능한 시설은 누리집 홈페이지 → 시설 및 강좌조회에서 확인 가능

**신청방법**

- 누리집 온라인 신청, 시군구청 방문 신청

**문의처**

- 국민체육진흥공단 ☎ 02-410-1298

 아동양육비 지원

## 지원대상·지원내용

구분	지원대상	지원액
아동양육비	기준 중위소득 60% 이하인 한부모 및 조손가족의 만 18세 미만 자녀	자녀 1인당 월 20만원
추가 아동양육비	기준 중위소득 60% 이하인 조손 및 만 35세 이상 미혼 한부모가족의 만 5세 이하 아동	자녀 1인당 월 5만원
	기준 중위소득 60% 이하인 만 25세 이상 34세 이하 청년 한부모가족의 만 5세 이하 아동	자녀 1인당 월 10만원
	기준 중위소득 60% 이하인 만 25세 이상 34세 이하 청년 한부모가족의 만 6세 이상 18세 미만 아동	자녀 1인당 월 5만원
아동교육지원비	기준 중위소득 50% 초과 60% 이하인 중학생·고등학생 자녀	자녀 1인당 월 9.3만원
생활보조금	한부모가족복지시설에 입소한 가족 중 기준 중위소득 60% 이하인 가족	가구당 월 5만원

## 신청방법

- 거주지 주민센터 방문, 복지로 온라인 신청

## 문의처

- 한부모상담전화 ☎ 1644-6621





## 입양숙려기간 모자 지원

## 지원대상

- 지원기간 동안 입양에 동의한 사실이 없는 출산 예정 또는 출산한(미혼/이혼) 한부모

## 지원내용

- 출산 후 7일 동안 미혼모가 원하는 돌봄 서비스 이용 비용 지급

구분	지원내용	지원단가
가정 내 보호지원	산후지원인력 가정방문 서비스 지원(1주)	50만원(아동 생필품비 포함)
	가족 또는 친구 등 지인의 도움을 받기 원할 경우(1주)	35만원
미혼모자 가족복지 시설 내 입소자 지원	미혼모자가족시설 입소 시, 산후지원인력 인건비 지원(1주)	40만원
산후조리원 보호지원	산후조리원 이용료 지원(1주)	최대 70만원

## 신청방법

- 관할 구청 방문 신청

## 문의처

- 관할구청, 보건복지상담센터 ☎ 129

**주거자금 소액 대출 연계****지원대상**

- 만 18세 미만 자녀를 둔 기준 중위소득 100% 이하의 가족

**지원내용**

- 신규, 재계약에 따른 상향 조정된 임차보증금
- 1세대 최대 500만 / 신용회복 세대 300만원

**신청방법**

- 거주지 주민센터, 복지관 등 기관을 통해 신청

**문의처**

- 거주지 주민센터, 서민주택금융재단 ☎ 02-762-8101



## 청소년 한부모 자립 지원

## 지원대상·지원내용

구분	지원대상	지원액
아동양육비	소득인정액이 기준 중위소득 65% 이하이면서 모 또는 부의 나이가 24세 이하인 청소년 한부모 가구	0~1세 영아 1인당 월 40만원 2세 이상 자녀 1인당 월 35만원
검정고시 등 학습지원	소득인정액이 기준 중위소득 65% 이하이면서 모 또는 부의 나이가 24세 이하인 청소년 한부모 가구가 검정고시를 준비하는 경우	가구당 연 154만원 이내
자립촉진수당	소득인정액이 기준 중위소득 65% 이하 가족으로서, 부 또는 모의 나이가 24세 이하인 청소년 한부모 가구가 학업이나 취업활동을 하는 경우	가구당 월 10만원

## 신청방법

- 가구주의 주민등록 소재지 관할 동 주민센터 및 복지로 홈페이지

## 문의처

- 한부모상담전화 ☎ 1644-6621

**한부모 근로자 육아휴직급여****지원대상**

- 한부모가족지원법에 따른 한부모인 근로자로서 남녀고용평등법상 육아휴직을 30일 이상 사용한 근로자

**지원내용**

- 육아휴직 첫 3개월은 통상임금의 100%(상한액 월 250만원), 4개월째부터는 통상임금의 80%(상한액 월 150만원) 지급

**신청방법**

- 육아휴직을 신청하려는 근로자가 육아휴직 개시 예정일의 30일 전까지 사업주에게 육아휴직 신청서를 제출
- 온라인 신청: 고용보험 누리집(사업주가 확인서 접수)
- 우편 또는 방문 신청: 육아휴직 확인서를 받아 근로자가 고용센터에서 접수

**문의처**

- 고용노동부 상담센터 ☎ 1350

**저소득 한부모가족 자립지원(직원훈련비)****지원대상**

- 지원대상 : 모 또는 부와 만 18세 미만(취학시 만 22세미만)의 자녀로 이루어진 가정(세대)으로 소득인정액 기준 최저생계비 130%이하인 가정
- 선정 기준 : 한부모가족지원법 제도의 가구범위로 동일 적용-  
저소득 한부모 가족 선정기준 : 소득인정액이 최저생계비 130% 이하

**지원내용**

- 취약계층의 창업, 취업지원을 통하여 자활의 기회 마련
- \* 한부모가족 취약계층 직업 훈련비 : 1인 6개월 월 300천원

**신청방법(문의)**

- 거주지 읍면동주민센터

**저소득 한부모가족 자립지원(조손가정아동용돈)****지원대상**

- 지원대상 : 조부모(외조부모 포함)에 의해 양육되는 만 18세 미만의 손자녀(외손자녀 포함)로 구성된 가정이 초, 중, 고등 학생

**지원내용**

- 조손가정 아동에 대하여 일상생활에 필요한 최소한의 문화 활동비(용돈) 보조로 아동의 삶의 질 향상

**신청방법(문의)**

- 거주지 읍면동주민센터

 저소득 한부모가족 자립지원(자립정착금)**지원대상**

- 지원대상 : 모 또는 부와 만 18세 미만(취학시 만 22세미만)의 자녀로 이루어진 가정(세대)으로 소득인정액 기준 최저생계비 130%이하인 가정으로 최소 1년간 보장유지에서 중지된 세대
- 선정 기준 : 한부모가족지원법 제도의 가구범위로 동일 적용-  
저소득 한부모 가족 선정기준 : 소득인정액이 최저생계비 130% 이하

**지원내용**

- 저소득 한부모가족세대 중 자녀연령 초과 등의 사유로 책정 제외대상인 가정에 자립정착금을 지원하여 생활안정 및 자립 기반 마련

**신청방법(문의)**

- 거주지 읍면동주민센터

 저소득 한부모가족 자립지원(월동준비금)**지원대상**

- 지원대상 : 모 또는 부와 만 18세미만(취학시 만 22세 미만)의 자녀로 이루어진 가정(세대)으로 소득인정액 기준 최저생계비 130%이하인 가정

**지원내용**

- 저소득 한부모가족 중 생활형편이 어려운 가정을 대상으로 월동준비금을 지원하여 월동대비하여 생활안정에 기여

**신청방법(문의)**

- 거주지 읍면동주민센터

PART 3 양육환경별 양육지원서비스

## 다문화가족



● 중앙서비스

1. 다문화 가족센터
2. 다문화가족 방문교육서비스
3. 다문화가족 자녀 언어발달지원

PART 3 양육환경별 양육지원서비스

## 다문화가족



● 제주특별자치도 서비스

1. 다문화가정 보육·교육료 지원

 **다문화 가족센터****다문화 가족센터란?**

- 다문화가족의 안정적인 정착과 가족생활을 지원하기 위한 종합 서비스를 제공하는 기관

**지원대상**

- 다문화가정

**지원내용**

- 한국어교육, 통번역, 상담 및 사례관리, 결혼이민자 대상 사회적응교육 및 취업교육지원, 가족교육, 자녀 언어발달 지원, 방문교육, 이중언어 환경조성 등

**신청방법**

- 거주지 내 센터방문 신청

**문의처**

- 거주지 가족센터, 다누리 콜센터 ☎ 1577-1366



**다문화가족 방문교육서비스****지원대상**

- 한국어교육서비스: 최초 입국 5년 이하 결혼이민자, 중도 입국 자녀
- 부모교육서비스: 생애주기별 각 1회(임신·출산·영아기, 유아기, 아동기)
- 자녀생활서비스: 만 3세 ~ 만 12세 이하 다문화가족 자녀, 중도 입국 자녀  
\* 초등학교에 재학 중인 아동의 경우 만 12세를 초과하여도 지원대상에 포함

**지원내용**

- 한국어교육서비스, 부모교육서비스, 자녀생활서비스

**신청방법**

- 방문신청: 가족센터·다문화가족지원센터
- 온라인신청: 정부24, 패밀리넷

**문의처**

- 다누리콜센터 ☎ 1577-1366

 다문화가족 자녀 언어발달지원

## 지원대상

- 언어평가 및 언어교육이 필요한 다문화가족 12세 이하 자녀  
\* 단, 초등학교 재학 중인 아동의 경우 12세를 초과하여도 지원대상에 포함

## 지원내용

- 자녀 언어평가: 대상 아동에게 적합한 평가도구를 활용하여 아동의 언어발달 정도를 평가
- 자녀 언어교육: 언어발달 평가 결과 교육이 필요한 아동을 대상으로 발달 촉진을 위한 언어 교육 실시
- 부모상담 및 교육: 언어발달 지원서비스를 받는 대상자 부모에 대한 상담 및 다수의 부모를 대상으로 한 교육 실시

## 신청방법

- 방문 또는 전화 신청: 거주지 가족센터·다문화가족지원센터

## 문의처

다누리콜센터 ☎ 1577-1366

**다문화가정 보육 · 교육료 지원****지원대상**

- 다문화가족 자녀 중 초등학교 취학 전 만0세-5세 아동
- 다문화가족의 결혼이민자(인지신고 또는 귀화허가를 받은 자 포함)와 대한 민국 국적을 취득한 자 사이에서 출생한 자녀(만0-5세)
- 다문화가족과 동일 세대원으로 생계를 같이 하는 전처 또는 전남편의 사이에서 출생한 자녀(만0-5세, 대한민국 국적인 아동에 한함)

**지원내용**

- 만0 ~ 5세 사이의 다문화가족의 아동에 대한 보육·교육비를 전액(정부지원 연령별 단가의 100%)지원

**신청방법(문의)**

- 거주지 읍면동주민센터에 관련서류 지참하여 지원 신청

## 장애인가족



### ● 중앙서비스

1. 발달장애인 가족휴식지원사업
2. 장애아가족 돌봄 서비스
3. 장애아 휴식지원프로그램
4. 발달재활서비스
5. 발달장애인 부모상담 지원사업
6. 언어발달지원사업
7. 장애아 보육료 지원
8. 여성장애인 출산비용 지원
9. 장애아동수당
10. 정신건강복지센터

**발달장애인 가족휴식지원사업****지원대상**

- 발달장애인(「발달장애인 권리보장 및 지원에 관한 법률」 제2조) 및 그 가족

**지원내용**

- 문화·교육 프로그램
- 휴식지원 프로그램 (휴식박람회, 가족 캠프 등)
- 서비스 이용을 위한 일시적 돌봄 서비스 (연 1회)

**신청방법**

- 기관에 방문하여 신청

**문의처**

- 보건복지상담센터 ☎ 129



## 장애아가족 돌봄 서비스

## 지원대상

- 만 18세 미만의 「장애인복지법」상 등록 장애 정도가 심한장애아와 생계·주거를 같이하는 가정(기준 중위소득 120% 이하, 장애정도가 심한 장애 아동)

## 지원내용

- 장애아돌보미가 아동의 학습 및 놀이, 신변보호, 외출 등 지원

## 비용

구분	시간당 이용요금	
	연 1,080시간 이내	연 1,080시간 초과 시
기준 중위소득 120% 이하 (본인부담 비율)	무료 (본인부담 없음)	12,140원 (전액 본인부담)
기준 중위소득 120% 초과 (본인부담 비율)	4,850원 (40%)	

## 이용신청

- 방문신청: 주민등록상 주소지 관할 읍·면·동 또는 시군구
- 온라인신청: 복지로 홈페이지(www.bokjiro.go.kr)

## 문의처

- 보건복지상담센터 ☎ 129

**장애아 휴식지원프로그램****지원대상**

- 소득 기준 상관없이 18세 미만의 모든 장애아 가족
- \*돌봄서비스를 받지 않는 가정도 참여 가능, 돌봄서비스를 받는 가정을 우선 지원

**지원내용**

- 교육, 문화, 상담 및 치료, 부모 자조모임, 정보제공 등

**비용**

- 사업시행기관에 문의

**신청방법**

- 거주지 해당지역 사업시행기관에 개별 신청(다음페이지 참고)



## 장애아 휴식지원프로그램

## 사업시행기관

지역	기관·단체명	전화번호	지역	기관·단체명	전화번호
서울	(사)서울시장장애인부모회	02-356-4889	강원	강원특별자치도장애인종합복지관	033-255-2491
부산	부산광역시장애인종합복지관	051-790-6125	충북	(사)한국장애인부모회 충북지회	043-237-8304
대구	(사)대구광역시장애인부모회	053-621-2600	충남	(사)충청남도장애인부모회	041-338-1762
인천	(사)인천광역시장애인부모회	032-818-2096	전북	(사)장애인인권연대	063-901-1131
광주	광주광역시동구장애인복지관	062-229-9701	전남	순천시장애인종합복지관	061-755-4523
				(사)목포YWCA	061-244-1366
대전	(사)대전광역시장애인부모회	042-488-9457	경북	(사)가경사회서비스지원센터	054-701-0420
울산	울산광역시장애인종합복지관	052-242-1780	경남	(사)경상남도장애인부모연대	070-7725-3967
세종	사회복지법인 세종중앙	044-866-0180	제주	(사)제주특별자치도장애인부모회	064-725-1372
경기	(사)한국장애인부모회 경기지회	031-239-6393	*거주지 해당 지역 사업시행기관에서 서비스 이용에 관한 안내		

[출처] 한국장애인개발원



 발달재활서비스

## 지원대상

- 만 18세 미만 등록 장애인(국민 기초 생활 보장 수급자 및 차상위계층, 기준 중위소득 180% 이하의 가구)

## 지원내용

- 언어·청능, 미술·음악, 행동·놀이·심리, 감각·운동 등 발달재활 서비스 제공

## 신청방법

- 방문신청: 읍면동 주민센터

## 문의처

- 보건복지상담센터 ☎ 129

 발달장애인 부모상담 지원사업

## 지원대상

- 「장애인복지법」상 지적·자폐성 장애인으로 등록된 자녀의 부모 및 보호자

## 지원내용

- 발달장애인 부모 및 보호자에게 개별·집단 상담 제공

## 신청방법

- 방문신청: 주민등록상 주소지 관할 읍면동 또는 시군구

## 문의처

- 보건복지상담센터 ☎ 129

 언어발달지원사업

## 지원대상

- 만 12세 미만의 비장애 자녀(한쪽 부모 또는 조손가정의 한쪽 조부모가 시각·청각·언어·지적·자폐성·뇌병변 등록 장애인인 가정)
- \* 양쪽 부모 및 조손가정의 양쪽 조부모가 시각·청각·언어·지적·자폐성·뇌병변 등록 장애인인 경우 우선 지원

## 지원내용

- 언어·청능 발달 등 언어재활서비스, 독서지도 및 수어지도 / 1회당 50분 지원(부모상담 포함)
- 바우처 지원액은 소득별로 차등지원

대상	지원내용
기초생활수급자(다형)	월 22만원(본임부담 면제)
차상위계층(가형)	월 20만원(본인부담 2만원)
기준 중위소득 65% 이하(나형)	월 18만원(본인부담 4만원)
기준 중위소득 120%이하(라형)	월 16만원(본인부담 6만원)

## 신청방법

- 방문신청: 거주지 읍면동 주민센터
- 온라인신청: 복지로(www.bokjiro.go.kr)

## 문의처

- 보건복지상담센터 ☎ 129

 장애아 보육료 지원 여성장애인 출산비용 지원

## 지원대상

- 장애인복지카드(등록증)를 소지한 미취학 만 12세 이하 장애아동

## 지원내용

- 장애아 보육료 지원단가 : 587,000원
- 방과후과정 장애아 보육료 지원단가 : 293,000원
- 비장애아동반 편성 장애아동은 시도지사가 고시한 연령별 보육료 수납한도액을 지원함

## 신청방법

- 방문신청: 읍면동 주민센터
- 온라인신청: 복지로(www.bokjiro.go.kr)
- \*미등록장애아의 경우 방문신청만 가능

## 문의처

- 보건복지상담센터 ☎ 129

## 지원대상

- 장애인복지법 제32조(장애인 등록)에 의한 등록 여성장애인 중 출산 및 임신기간 4개월 이상의 태아를 유·사산한 자

## 지원내용

- 태아 1인 기준 100만원 지원

## 신청방법

- 방문신청: 읍면동 주민센터
- 온라인신청: 정부24

## 문의처

- 보건복지상담센터 ☎ 129

 장애아동수당

## 지원대상

- 18세 미만의 등록된 장애인으로 국민기초생활 보장수급자 및 차상위계층

## 지원내용

구분	중증장애인	경증장애인
국민기초생활보장 생계 또는 의료급여 수급자	22만원 / 월	11만원 / 월
국민기초생활보장 주거 또는 교육급여 수급자, 차상위계층	17만원 / 월	11만원 / 월
보장시설수급자(생계 또는 의료)	9만원 / 월	3만원 / 월

## 신청방법

- 방문신청: 읍면동 주민센터

## 문의처

- 보건복지상담센터 ☎ 129

 **정신건강복지센터****지원대상**

- 정신건강 관련 서비스를 필요로 하는 지역 주민(중증 정신질환자 포함)

**지원내용**

- 정신과적 상담, 정신질환자 사례관리, 재활 및 치료지원 등 정신건강 서비스

**신청방법**

- 전화 또는 방문신청: 거주지 보건소, 정신건강복지센터

**문의처**

- 거주지 보건소, 거주지 정신건강복지센터

# PART 4

## 우리동네 양육 지원 인프라

- 즐길거리
- 도움기관



**PART 4** 우리동네 양육지원 인프라



1. 고근산
2. 걸매생태공원
3. 광치기 해변
4. 모슬봉
5. 보롬왓
6. 서귀포 치유의 숲
7. 새섬
8. 서건도
9. 소천지
10. 솜반천
11. 오조포구
12. 자구리공원
13. 화순곶자왈생태탐방숲길
14. 창고천생태공원
15. 숨골공원 어싱광장

**PART 4** 우리동네 양육지원 인프라



## 즐길거리(제주시)

1. 한라수목원
2. 한라생태숲
3. 거문오름
4. 제주특별자치도립 미술관
5. 도두봉
6. 새별오름
7. 제주 4·3 평화 공원
8. 절물자연휴양림
9. 만장굴
10. 관덕정
11. 해녀박물관
12. 삼성혈
13. 제주민속자연사박물관
14. 국립제주박물관

# A BC 우리동네 즐길거리(서귀포)



제주 서귀포시육아종합지원센터 홈페이지에 접속해보세요



## 01 | 고근산

- 위치 : 제주특별자치도 서귀포시 고근산로 202번길 48
- 전화번호 : 064-760-2913
- 시설안내 : 제주 올레 7-1코스 중간 지점에 위치한 고근산(孤根山)은 서귀포 신시가지를 감싸고 있는 오름으로 정상에 깊이 않은 분화구를 가지고 있다.



## 02 | 걸매생태공원

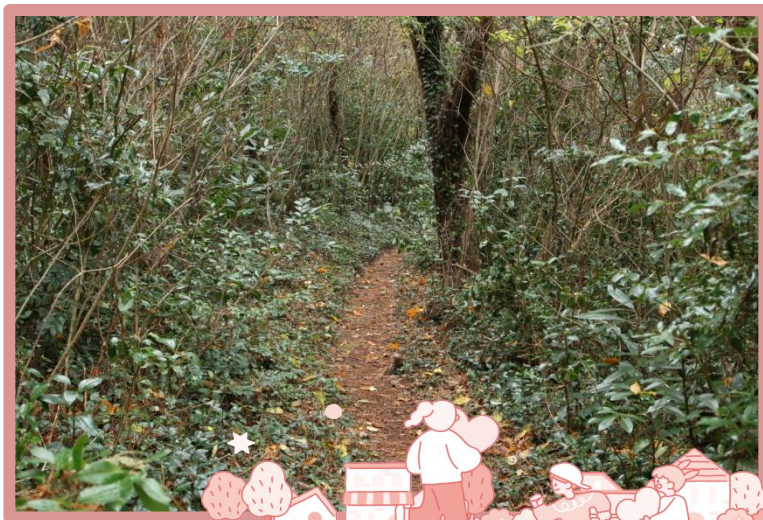
- 위치 : 제주특별자치도 서귀포시 서홍동 1207
- 전화번호 : 064-760-3191
- 시설안내 : 걸매생태공원은 입장료를 내지 않아도 계절 별로 피는 꽃들의 군락지를 볼 수 있는 서귀포에 위치한 공원이다. 공원을 걷다 보면 산책로 아래로 하천이 흐르며, 날아다니는 백로와 오리 떼의 물놀이를 감상하기에 좋다.

출처 : "제주관광공사, Visitjeju.net"





A  
BC 우리동네 즐길거리(서귀포) 



제주 서귀포시육아종합지원센터  
홈페이지에 접속해보세요

### 03 | 광치기 해변

- 위치 : 제주특별자치도 서귀포시 성산읍 섭지코지로 63
- 시설안내 : 성산일출봉에서 섭지코지로 향하는 길목에 있는 광치기 해변 은 제주 올레 1코스의 마지막이자 2코스가 시작되는 곳이다. 용암 지질과 녹색 이끼가 연출하는 장관은 전 세계 어디서도 볼 수 없는 풍경을 자아내어 많은 사진 작가들이 찾는 사진 명소이기도 하다.

### 04 | 모슬봉

- 위치 : 제주특별자치도 서귀포시 대정읍 상모리 3540-2
- 시설안내 : 모슬봉은 서귀포시 대정읍 모슬포 평야지대에 솟아 있는 오름으로, '모슬개오름'이라고도 부르는데, 모래의 방언인 '모살'에 물가나 포구를 뜻하는 '개'가 합쳐진 말이다. 대부분 현무암으로 형성되어 있으며, 소나무, 삼나무, 보리수나무 등이 식재 되어 있고 주변에 큰 산이 없어 바다를 가로질러 위치한 가파도 까지 둘러볼 수 있다.

출처 : "제주관광공사, Visitjeju.net"



## 우리동네 즐길거리(서귀포)



제주 서귀포시육아종합지원센터  
홈페이지에 접속해보세요

### 05 | 보롬왓

- 위치 : 제주특별자치도 서귀포시 표선면 번영로 2350-104
- 전화번호 : 064-742-8181
- 시설안내 : 봄과 가을에는 메밀꽃, 여름에는 수국과 라벤더를 볼 수 있는 농장이다. 염소, 양, 소, 닭 등의 농장 동물들도 볼 수 있고, 카페도 함께 운영하고 있어서 힐링과 휴식의 명소이다.

### 06 | 서귀포 치유의숲

- 위치 : 제주특별자치도 서귀포시 산록남로 2271
- 전화번호 : 064-760-3067
- 시설안내 : 서귀포 호근동에는 총 15km의 길이로 만들어진 '서귀포 치유의 숲'이 있다. 편백나무와 삼나무로 가득한 서귀포 치유의숲에서는 피톤치드, 음이온, 산소, 자연광과 같은 숲속 치유인자들을 통해 산림치유 효과를 마음껏 누릴 수 있다.

출처 : "제주관광공사, Visitjeju.net"

A BC 우리동네 즐길거리(서귀포) 



제주 서귀포시육아종합지원센터  
홈페이지에 접속해보세요

07 | 새섬

- 위치 : 제주특별자치도 서귀포시 남성중로 40
- 전화번호 : 064-760-3192
- 시설안내 : 새섬은 서귀포항 앞바다에 있는 섬으로 새연교와 연결되어 있다. 무인도인 새섬은 난대림 보호구역으로 지정된 새섬의 생태를 관찰할 수 있을 뿐만 아니라 산책로와 광장, 목재데크로(路), 자갈길·숲 속 산책로, 테마 포토존 등 다양한 편의시설이 꾸며져 있다.

08 | 서건도

- 위치 : 제주특별자치도 서귀포시 강정동 산 1
- 전화번호 : 064-760-2674
- 시설안내 : 바닷물이 갈라지면 서귀포 해안에서 걸어서 들어갈 수 있는 섬으로도 유명하고, 해안에서 섬까지 걸어가는 동안 조개와 낙지 등을 잡는 재미로 체험관광객들의 발길이 잦다. 하루에 두 번 썰물 때마다 걸어서 들어갈 수 있다.

출처 : "제주관광공사, Visitjeju.net"

## A BC 우리동네 즐길거리(서귀포)



제주 서귀포시육아종합지원센터  
홈페이지에 접속해보세요

### 09 | 소천지

- 위치 : 제주특별자치도 서귀포시 칠십리로485번길 2
- 시설안내 : 보목 해안가에 있는 관광지로 마치 백두산 천지의 모습을 축소해 놓은 모습을 닮았다고 하여 소천지라 불린다. 아는 사람만 아는 잘 알려지지 않은 숨겨진 명소였지만 제주 올레길을 점점 많은 이들이 찾으면서 제주 올레 6코스에 포함 되어있는 소천지도 자연스럽게 유명해졌다.

### 10 | 솜반천

- 위치 : 제주특별자치도 서귀포시 중산간동로 8070
- 시설안내 : 사시사철 맑은 물이 흐르는 생태하천, 산책로, 무료 물놀이장 운영

출처 : "제주관광공사, Visitjeju.net"

## A BC 우리동네 즐길거리(서귀포)



제주 서귀포시육아종합지원센터  
홈페이지에 접속해보세요

### 11 | 오조포구

- 위치 : 제주특별자치도 서귀포시 성산읍 오조리
- 시설안내 : 오조포구는 바다 위 성산일출봉의 모습이 보이는 풍경이 아름다운 곳이기도 하고, 인기 드라마의 촬영지로 쓰여 관광객들이 많이 찾는 곳이다. 주변에는 산책하기 좋은 둘레길이 있어 이곳만의 경치를 만끽하며 여유로운 산책을 즐기는 것도 좋다.

### 12 | 자구리공원

- 위치 : 제주특별자치도 서귀포시 칠십리로 145
- 전화번호 : 064-760-3192
- 시설안내 : 제주도의 민물과 바닷물이 만나는 곳으로 전망대가 있어 정면에는 섬섬, 오른쪽으로는 서귀포항과 문섬을 볼 수 있다. 서귀포의 문화 예술 트레킹 코스, '작가의 산책길(유토피아로)'의 경유지로 산책로가 이중섭미술관에서 소양기념관까지 이어져 있다. 거리는 약 4.9km, 약 4시간이 소요된다.

출처 : "제주관광공사, Visitjeju.net"

A  
BC 우리동네 즐길거리(서귀포) 



13 | 화산 곳자왈 생태탐방숲길



제주 서귀포시육아종합지원센터  
홈페이지에 접속해 보세요

- 위치 : 제주특별자치도 서귀포시 안덕면 화순서동로 151
- 전화번호 : 064-794-9008
- 시설안내 : 화산활동으로 생긴 바윗덩어리들이 쪼개져 만들어진 요철 지형의 숲으로, 제주도에만 존재한다. 독특한 지형이 구간마다 다른 기후대를 형성하여, 같은 숲 안에 다양한 기후 대의 식물이 공존하는 특이한 생태계를 보인다. 세계적으로 희귀한 동식물 50여종이 서식하고 있다.

14 | 창고천생태공원

- 위치 : 제주특별자치도 서귀포시 안덕면 일주서로 1524
- 전화번호 : 064-794-9001
- 시설안내 : 창고천 생태공원은 천연기념물 제 377호로 지정된 안덕계곡을 포함해, 다양한 식생이 분포된 창고천 (창천삼거리~황개천)을 생태공원으로 조성한 곳이다.

출처 : "제주관광공사, Visitjeju.net"



제주 서귀포시육아종합지원센터  
홈페이지에 접속해보세요

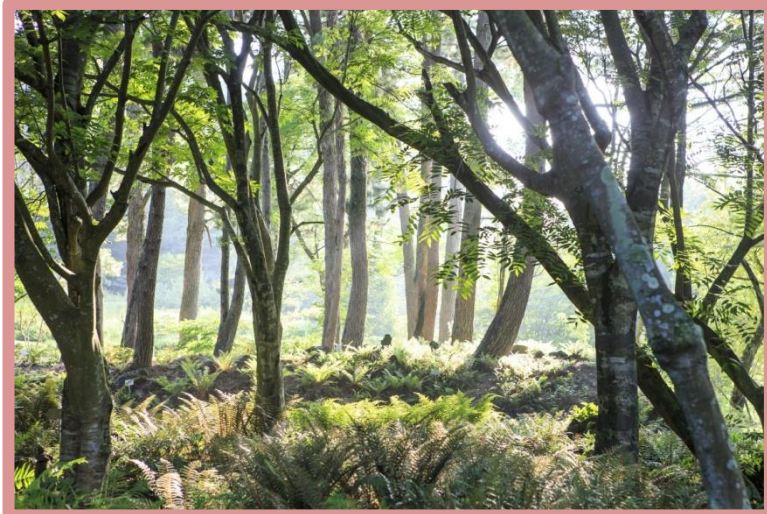


## 15 숨골공원 황토 어싱광장

- 위치 : 제주특별자치도 서귀포시 일주동로 9146
- 시설안내 : 어싱광장은 시민들의 건강을 위해 만들어진 황토길이다. 황토에서 나오는 원적외선은 세포의 생리작용을 활발하게 해 주고 몸속의 독성을 제거해 주며, 지압효과로 인해 혈액순환에도 좋은 효과가 있다.



출처 : "제주관광공사, Visitjeju.net"



제주특별자치도교육청합지원센터 홈페이지에 접속해 보세요

## 1 | 한라수목원

- 위치 : 제주특별자치도 제주시 수목원길 72
- 전화번호 : 064-710-7575
- 시설안내 : 한라수목원은 제주의 자생수종과 아열대 식물 등 1,100여 종의 식물이 식재 전시되어 있는 수목원으로써 학생 및 전문인을 위한 교육과 연구의 장으로 역할을 하고 있다. 특히 5만 평에 달하는 삼림욕장은 1.7km의 산책코스로 거의 오름 정상까지 올라갔다 내려오는 코스로 만들어져 있으며 시내에서 가까워 주말이면 가족 단위로 이곳을 찾는 사람들이 많다.

## 2 | 한라생태숲

- 위치 : 제주특별자치도 제주시 516로 2596
- 전화번호 : 064-710-8688
- 시설안내 : 한라생태숲은 훼손되어 방치되었던 야초지를 원래의 숲으로 복원 조성한 곳으로 산림트래킹과 함께 자연생태계의 다양한 모습을 즐길 수 있다. 연중 운영되는 숲체험프로그램은 사전 예약을 통해서 누구나 탐방서비스를 경험할 수 있으며, 절물휴양림으로 이어지는 숲모르숲길은 많은 이들에게 사랑받는 트래킹코스로 단연 으뜸이다.



A  
BC 우리동네 즐길거리(제주시) 



### 3 | 거문오름



제주특별자치도교육청합지원센터  
홈페이지에 접속해보세요

- 위치 : 제주특별자치도 제주시 조천읍 선료로 569-36
- 전화번호 : 064-710-8981
- 시설안내 : 숲이 우거져 검게 보여 검은 오름이라 하였다고 전해진다. 제주의 오름 중 유일하게 유네스코 세계자연유산에 등재되었는데, 이는 거문 오름에서 흘러나온 용암류가 경사를 따라 북동쪽 해안가까지 흘러가면서 지질학적 가치가 높은 화산 지형과 용암 동굴을 만들어 냈기 때문이다. 제주도 자연유산지구 학술조사용역결과에 따르면 선흘리 거문오름 주변에 발달한 동굴의 규모는 용암 동굴로서는 세계적인 수준인 것으로 확인되었다.

### 4 | 제주특별자치도립 미술관

- 위치 : 제주특별자치도 제주시 1100로 2894-78
- 전화번호 : 064-710-4300
- 시설안내: 도립미술관을 두르고 있는 물그림자엔 도립미술관과 제주의 하늘, 나무, 바람이 담겨 미술관 자체가 하나의 예술 작품을 떠오르게 한다. 중산간의 고즈넉함과 이 아름다운 건축물을 보러 예술을 사랑하는 사람 뿐만 아니라 많은 여행객이 찾고 있다. 제주도립미술관은 제주 그 자체로 제주를 대표하는데, 제주 사람들의 삶과 문화, 예술을 담아내는 전시를 꾸준히 진행하고 있다.

출처 : "제주관광공사, Visitjeju.net"

A BC 우리동네 즐길거리(제주시) 



5 | 도두봉



제주특별자치도육아종합지원센터 홈페이지에 접속해보세요

- 위치 : 제주특별자치도 제주시 도두동 산 1
- 시설안내: 제주 공항 바로 옆의 오름으로 경사가 완만하며 오르기 쉽다. 남사면은 풀밭을 이루면서 들성 들성 해송이 있고, 북사면은 삼나무와 낙엽수 등이 어우러져 숲을 이루고 있다. 봉우리는 2개이며, 동쪽 봉우리가 높고 주변에는 국수나무, 팔배나무, 덜꿩나무, 예덕나무 외에 여러 종류의 새우란, 바람꽃 등의 야생식물이 자라고 있다. 오르는 길과 정상에서 제주국제공항에 비행기가 뜨고 내리는 것도 볼 수 있는데 바다 전망과 어우러져 꽤나 장관을 이룬다.

6 | 새별오름

- 위치 : 제주특별자치도 제주시 애월읍 봉성리 산 59-8
- 전화번호 : 064-728-2753
- 시설안내: 새별오름은 바리메오름·누운오름·당오름·금오름 등 많은 오름이 있는 밀집해 있는 서부 중산간 오름지대 중에서 으뜸가는 서부의 대표 오름이다. 저녁 하늘에 셋별과 같이 외롭게 서있다 하여 붙여진 이름이라 한다. 풍경이 아름답고, 성이시돌목장, 왕따나무가 근처에 있어 관광객이 많이 찾는 오름 중 하나다.

출처 : "제주관광공사, Visitjeju.net"



## 7 | 제주 4·3 평화 공원



제주특별자치도교육청합지원센터  
홈페이지에 접속해 보세요

- 위치 : 제주특별자치도 제주시 명림로 430
- 전화번호 : 064-723- 4344
- 시설안내: 제주시 봉개동에 위치한 제주 4.3 평화공원은 4.3 사건 당시의 희생자들을 기리기 위한 공간이다. 공원 안에는 제주 4.3 평화기념관, 위령제단, 위령탑, 봉안관 등이 이곳을 지키고 있다. 위령제단은 연중 4.3 희생자에 대해 참배를 진행하는 곳이며, 그들을 모시고 있는 위패봉안실이 따로 마련되어 있다.

## 8 | 제주절물자연휴양림

- 위치 : 제주특별자치도 제주시 명림로 584
- 전화번호 : 064-728-1510
- 시설안내: 절물자연휴양림은 짙푸른 울라간 삼나무가 한눈에도 시원하고, 청정한 공기와 숲이 주는 힐링감이 좋아 많은 관광객이 즐겨 찾는 제주시 명소다. 안개가 끼면 몽환적인 분위기를 연출해서 비가 오는 날씨에도 절물자연휴양림을 찾는 관광객이 많다. 절물자연휴양림의 산책로는 경사가 낮고 완만해서 어린이, 노약자, 장애인도 이용하기 편리하다. 봉개동 중산간에 위치하여 시내에서 차로 20여 분 소요된다.

출처 : "제주관광공사, Visitjeju.net"

A BC 우리동네 즐길거리(제주시) 



9 | 만장굴



제주특별자치도육아종합지원센터 홈페이지에 접속해보세요

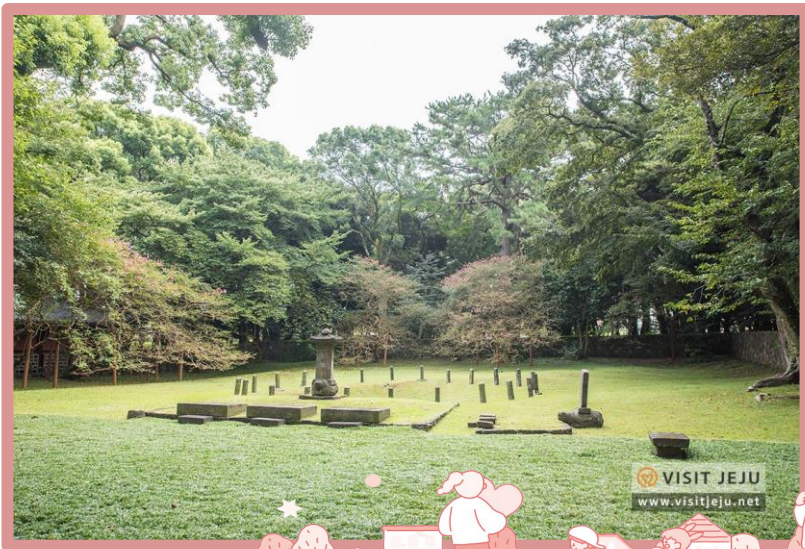
- 위치 : 제주특별자치도 제주시 구좌읍 만장굴길 182
- 전화번호 : 064-710-7903
- 시설안내: 제주 말로 '아주 깊다'는 의미에서 '만쟁이거머리굴'로 불려온 만장굴은 약 10만년전~30만년전에 생성, 제주도는 180만년전에 형성된 것으로 추정되지만, 1958년에야 당시 김녕초등학교 교사였던 부종휴씨에 의해 발견되어 세상에 알려지게 되었다. 전 세계에는 많은 용암동굴이 분포하지만 만장굴과 같이 수십만 년 전에 형성된 동굴로서 내부의 형태와 지형이 잘 보존되어 있는 용암동굴은 드물어서 학술적, 보전적 가치가 매우 크다.

10 | 관덕정

- 위치 : 제주특별자치도 제주시 관덕로 19
- 전화번호 : 064-728-1510
- 시설안내: 제주 시내 한가운데 있는 관덕정은 많은 사람들의 만남의 장소가 되고 또는 길을 가르쳐 주는 이정표 역할을 하는 등 제주 사람들에게는 가장 익숙하고 친근한 국가지정 보물 제 322호다. 조선시대 세종 때인 1448년 제주 목사 신숙청은 사졸들을 훈련시키고 상무 정신을 함양 할 목적으로 이 건물을 세웠다. 제주에 현존하는 건물 중 가장 오래된 건물이다.

출처 : "제주관광공사, Visitjeju.net"

## A BC 우리동네 즐길거리(제주시)



제주특별자치도교육청합지원센터  
홈페이지에 접속해 보세요

### 11 | 해녀박물관

- 위치 : 제주특별자치도 제주시 구좌읍 해녀박물관길 26
- 전화번호 : 064-782-9898
- 시설안내 : 구좌읍 세화리 백사장이 보이는 어촌 마을에 위치한 제주 해녀 박물관. 기원 전부터의 역사를 가진 제주의 해녀 문화를 중심으로 해양, 어촌, 민속, 어업 등에 관한 자료를 전시하고 있다. 박물관 안팎의 전시물 들은 모두 해녀들이 기부한 것이다.

### 12 | 삼성혈

- 위치 : 제주특별자치도 제주시 삼성로 22
- 전화번호 : 064-728-1510
- 시설안내 : 제주도에서 가장 유명한 신화 중 하나가 삼신인(三神人) 신화 이다. 신화에 따르면 탐라(제주도의 옛 지명)에 아직 사람이 살고 있지 않 던 시기, 신성한 한라산의 기운이 내린 곳에 삼신인이 땅에서 솟아났다고 한다. 또한 부지가 넓지 않고 걷기 편해 남녀노소 가볍게 산책하기 좋다.

출처 : "제주관광공사, Visitjeju.net"

A BC 우리동네 즐길거리(제주시) 



13 | 제주민속자연사박물관



제주특별자치도육아종합지원센터 홈페이지에 접속해보세요

- 위치 : 제주특별자치도 제주시 삼성로 40
- 전화번호 : 064-710-7708
- 시설안내: 제주민속자연사박물관은 제주 사람들이 오랜 세월 지켜온 전통문화와 자연 환경을 깊이 들여다보고 이해하는 공간이다. 제주 신화의 발상지인 삼성혈과 이웃해 함께 둘러보면 편하다. 전시관은 제주상징관과 자연사전시실, 민속전시실, 바다전시관 등으로 나뉘어져 있다. 박물관 입구에서 바로 이어진 제주상징관에서는 제주의 탄생과 여러 설화에 대해 알아볼 수 있다.

14 | 국립제주박물관

- 위치 : 제주특별자치도 제주시 일주동로 17
- 전화번호 : 064-720-8000
- 시설안내: 국립제주박물관은 2001년 개관하였으며, 제주의 역사와 문화 유산을 체계적으로 전시·보존·연구하는 고고·역사박물관이다. 상설전시와 특별전시 야외전시장으로 이루어져 있으며, 전시실내에서는 상설 체험코너인 <전통문화 체험실>에서 ‘쓱쓱쓱 무늬가 살아나요-대동여지도, 인왕상, 덧무늬토기, 제주읍성도’와 ‘꿈지락 꿈지락 점토놀이-연꽃무늬, 허벅, 돌하르방, 동자석’을 점토로 관람객들이 직접 체험해 볼 수 있다.

출처 : "제주관광공사, Visitjeju.net"

PART 4 우리동네 양육지원 인프라

## 도움기관(서귀포)



1. 서귀포시 가족센터
2. 서귀포보건소
3. 서귀포열린병원
4. 서귀포시육아종합지원센터
5. 서귀포시의료원
6. 제주권역재활병원
7. 제주유아교육진흥원
8. 인구보건복지협회(제주지회-서귀포점)

PART 4 우리동네 양육지원 인프라

## 도움기관(제주시)



1. 제주특별자치도육아종합지원센터
2. 제주특별자치도사회서비스원
3. 제주시가족센터
4. 우리복지관
5. 제주시 보건소
6. 인구보건복지협회(제주지회-제주시점)



우리동네 도움기관(서귀포)



## 01 | 서귀포시 가족센터

- 위치 : 제주특별자치도 서귀포시 서호남로 12 서귀포시복합가족센터
- 전화번호 : 064-732-6482
- 시설안내 : 가족교육사업, 가족상담사업, 가족친화문화조성사업, 정보제공 및 지역연계사업, 다양한 가족지원사업, 아이돌보미지원사업, 취약가족지원 사례관리 등을 수행하는 기관



## 02 | 서귀포보건소

- 위치 : 제주특별자치도 서귀포시 중앙로 101번길 52
- 전화번호 : 064-760-6101
- 시설안내 : 생활터별·생애주기별 건강생활실천 프로그램 운영, 흡연자의 금연실천 유도, 임신·출산지원, 공공산후조리원 운영지원, 취약지역 방역 소독 및 예방접종, 의료취약계층 방문건강관리사업, 치매 통합관리, 정신·중독 질환자 관리 등을 수행하는 기관





우리동네 도움기관(서귀포)



### 03 | 서귀포열린병원

- 위치 : 제주특별자치도 서귀포시 일주동로 8638
- 전화번호 : 064-762-8001
- 시설안내 : 인공신장실, 내시경실, 건강검진실, 물리치료실, 응급처치실을 운영하는 의료기관



### 04 | 서귀포시육아종합지원센터

- 위치 : 제주특별자치도 서귀포시 신동로 22
- 전화번호 : 064-739-6275
- 시설안내 : 보육교직원 교육, 부모교육, 영유아 체험, 가족체험, 상담사업, 장난감 및 도서대여실 운영, 놀이체험실 운영, 시간제보육실 운영 등 취학 전 영유아가정을 지원하는 기관



우리동네 도움기관(서귀포)



### 05 | 서귀포시 의료원

- 위치 : 제주특별자치도 서귀포시 장수로 47
- 전화번호 : 064-730-3000
- 시설안내 : 공공병원, 부설산후조리원과 서귀포공공산후조리원 수탁운영, 24시간 응급실 운영



### 06 | 제주권역재활병원

- 위치 : 제주특별자치도 서귀포시 동문로 1
- 전화번호 : 064-730-9015
- 시설안내 : 소아재활치료, 운동재활치료, 작업재활치료, 언어재활치료, 인지재활치료, 수중재활치료, 스포츠재활치료 등 제주지역 재활 전문 공공 의료기관





우리동네 도움기관(서귀포)



### 07 | 제주유아교육진흥원

- 위치 : 제주특별자치도 서귀포시 중앙로 150번길 4-1
- 전화번호 : 064-735-0500
- 시설안내 : 놀이체험활동, 교원연구, 연수, 현장 지원형 유치원 평가, 부모 교육지원기관



### 08 | 인구보건복지협회(제주지회)

- 위치 : 제주특별자치도 제주시 신대로 13길 21
- 전화번호 : (제주점) 064-730-9015/(서귀포점)064-762-0458
- 시설안내 : 영·유아기 이후 체계적인 예방접종, 영·유아 건강검진, 취학 전 어린이 검진, 일반검진, 출산 및 영유아용품 대여점 운영



A BC 우리동네 도움기관(제주시) 



01 | 제주특별자치도육아종합지원센터

- 위치 : 제주특별자치도 제주시 해안마을북길 13-26, 2·3층
- 전화번호 : 064-746-2211
- 시설안내: 보육교직원 교육, 부모교육, 부모-자녀 체험, 보육교직원 상담사업, 양육상담, 시간제보육실 운영 등 취학 전 영유아가정과 어린이집을 지원하는 기관



02 | 제주특별자치도사회서비스원

- 위치 : 제주특별자치도 제주시 애조로 1254
- 전화번호 : 064-742-3500
- 시설안내: 노인맞춤돌봄, 긴급돌봄서비스, 종합재가센터운영, 국공립시설 공공운영, 맞춤형 컨설팅, 사회복지시설 안전점검, 노인의 돌봄 공백 해소 및 사회적 고립 예방을 위한 인공지능케어콜 운영 등을 지원하는 기관

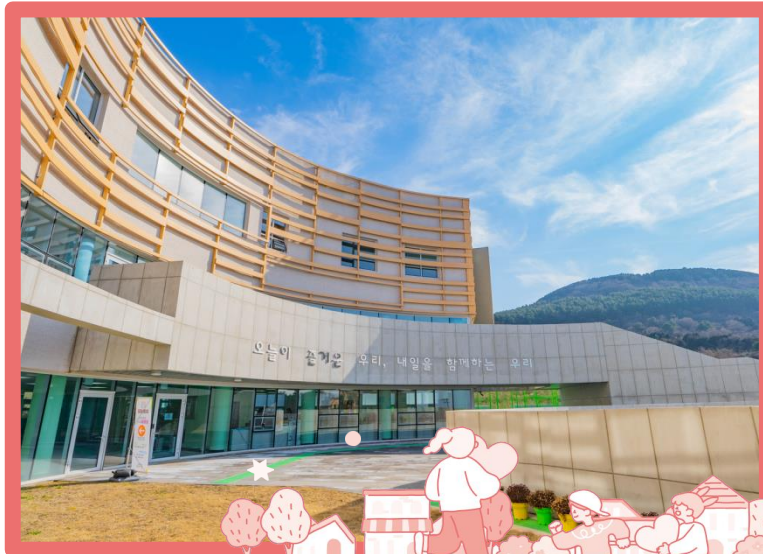


A BC 우리동네 도움기관(제주시) 



03 | 제주가족센터

- 위치: 제주특별자치도 제주시 중앙로 14길 15 2, 3, 4 층
- 전화번호: 064-725-8005
- 시설안내: 가족교육사업, 가족상담사업, 가족친화문화조성사업, 정보제공 및 지역연계사업, 다양한 가족지원사업, 아이돌보미 지원사업, 취약가족지원 사례관리 등을 수행하는 기관



04 | 우리복지관

- 위치: 제주특별자치도 제주시 산천단남길 40(아라일동) 1층
- 전화번호: 064-758-7942
- 시설안내: 발달 영역 진단, 사회서비스 영역 상담, 가족상담지원, 발달지원, 스포츠문화지원, 돌봄지원, 평생교육지원 등을 지원하는 기관



A BC 우리동네 도움기관(제주시) 



05 | 제주보건소

- 위치 : 제주특별자치도 제주시 연삼로 264
- 전화번호 : 064-728-4010
- 시설안내 : 방문보건사업, 모자보건사업, 감염병예방사업, 의약무관리사업, 정신보건사업, 제주중독관리통합지원센터운영, 구강보건사업, 건강증진 사업 등을 수행하는 기관



06 | 인구보건복지협회

- 위치 : 제주특별자치도 제주시 신대로 13길 21
- 전화번호 : (제주점) 064-730-9015/(서귀포점)064-762-0458
- 시설안내 : 영·유아기 이후 체계적인 예방접종, 영·유아 건강검진, 취학 전 어린이 검진, 일반검진, 출산 및 영유아용품 대여점 운영

