

교사 i⁺ 보육과정 컨설팅 운영매뉴얼



본 교재는 다음의 연구 내용에 기초하여 요약, 정리하여 기술하였음.

김명순·권혜진·김지연(2014). **보육과정 컨설팅 프로그램 개발 연구: 컨설팅 기초 연구 및 운영 매뉴얼**. 보건복지부 최종보고서.



Contents

I

chapter

교사 i⁺ 보육과정 컨설팅 소개 • 1

1. 교사 i⁺ 보육과정 컨설팅 수행모형 개발 배경 3
2. 교사 i⁺ 보육과정 컨설팅의 목적 11
3. 2015년 교사 i⁺ 보육과정 컨설팅(시범사업) 12

II

chapter

교사 i⁺ 보육과정 컨설팅의 개념과 기초원리 • 15

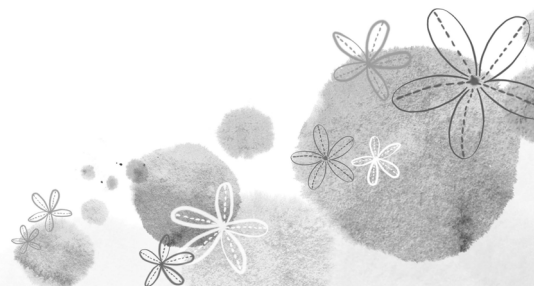
1. 컨설팅의 개념 17
2. 교사 i⁺ 보육과정 컨설팅의 의미와 주체 19
3. 교사 i⁺ 보육과정 컨설팅의 실행 원리 20

III

chapter

교사 i⁺ 컨설턴트의 역할과 윤리 • 23

1. 교사 i⁺ 컨설턴트의 양성과정 25
2. 컨설턴트의 역할 27
3. 컨설턴트의 역량 29
4. 컨설턴트의 자세와 윤리 33



IV
chapter

교사 i⁺ 보육과정 컨설팅의 내용 구성 및 운영 • 37

1. 교사 i ⁺ 보육과정 컨설팅 내용 구성	39
2. 교사 i ⁺ 보육과정 컨설팅 운영 체계	46
3. 교사 i ⁺ 보육과정 컨설팅 운영 과정	47
4. 교사 i ⁺ 보육과정 컨설팅 운영 방법	50

V
chapter

서 식 • 55

1. 참여교사용 서식	58
2. 컨설팅트용 서식	62
3. 육아종합지원센터용 서식	68

■ 참고문헌	73
--------------	----

I | 교사 i⁺ 보육과정 컨설팅 소개

1. 교사 i⁺ 보육과정 컨설팅 수행모형 개발 배경
2. 교사 i⁺ 보육과정 컨설팅의 목적
3. 2015년 교사 i⁺ 보육과정 컨설팅(시범사업)



I

교사 i⁺ 보육과정 컨설팅 소개○○○○○ ○○○○
○○○○○

1

교사 i⁺ 보육과정 컨설팅 수행모형 개발 배경

1) 보육과정 컨설팅의 필요성

(1) 보육교사의 보육과정 현장 적용 및 실행의 어려움

- 2014년 기준 약 43,700여개 전국 어린이집에서는 0-5세 영유아들을 위한 보육목표 및 내용을 ‘제3차 어린이집 표준보육과정(보건복지부 고시 2123-8호)’에 기초하여 운영하고 있음. 표준보육과정 개발을 위한 기초연구(김명순·김일옥·김정원·김지은·백선희·조부경, 2005)를 통해 처음으로 우리나라 어린이집을 위한 연령에 적합한 보육 내용이 개발되었고(김명순 외, 2005) 이후 2007년에 국가적으로 처음 고시되었음. 이후 두 차례의 개정 절차를 걸쳐 현재에 이르고 있음에도 불구하고 어린이집의 여건, 교사 개인의 역량, 훈련 및 연수정도 등에 따라 그 실행 수준의 차이가 발생하고 있음
- 어린이집 교사들이 연령에 적절한 실재를 익히고 적용하는 것은 쉬운 일이 아님. 어린이집은 0~5세까지 총 6개 연령을 위한 보육실이 운영되고 있어 교사 경력이 3~4년이 되어도 전체 연령에 대한 보육경험을 갖기 어려움. 직접 경험하지 않은 연령대의 영유아에 대해서 발달적으로 적합한 보육과정을 운영하기에 어려움을 겪을 수 있음
- 표준보육과정, 누리과정 관련 교사연수는 대집단으로 진행되고 기초적인 단계로서는 필요하나 교사 경력이 2~3년 지난 후에는 크게 도움이 되지 않을 수 있음. 시간적 제약이 많은 보육교사는 상업적 교수자료에 의지한 실행이 이루어지는 등 보육과정의 현장적용 과정에서 어려움을 호소하였고(이성경·고경미, 2013), 양질의 지속적인 교사교육과 연수가 필요하다고 인식함. 영아반 교사 역시 영아반을 위한 표준보육과정 현직 연수나 워크숍의 부족,

표준보육과정 운영 전문성 부족 등을 표준보육과정 운영의 장애요인으로 인식(임준구, 2012)하고 있음

- 초임교사나 신입교사 단계를 지나 전문적 경력을 쌓아가고자 하는 보육교사의 보육과정 현장 적용을 돕고 실행 역량 개발을 위한 구체적 지원방안 마련이 시급함

(2) 보육교사 교육 내용 및 방법의 한계

- 현재 보육교사를 대상으로 이루어지고 있는 대부분의 교육이나 연수가 교사경력이나 발달 수준에 대한 고려가 부족하여 교사들의 발전에 실질적인 도움을 주지 못하고 있음(김명순, 2013; 김명순, 2014b)
- 개별교사의 경력, 문제 상황, 관심영역 등에 대한 고려 없이 평가 중심, 실적 중심의 일회성 교육에 치중되어지는 경우가 많음. 교육이 개별교사의 문제해결이 필요한 상황이 아닌 일반적 상황에 준하여 이루어지기 때문에 교육의 효과가 구체적인 실행으로 나타나지 못함. 보수교육, 승급교육이나 원내교육, 원외 교육 등이 교사 역량강화에 한계가 있는 것은 교육의 내용을 교사 자신의 활동에 반영하여 실행하고 이에 대한 피드백을 통해 교사가 실질적인 성장을 하도록 지원하는 것이 어렵기 때문임
- 대형 강의실에서 이론적 내용 중심으로 이루어지는 대집단 형태의 재교육이 큰 비중을 차지하고 있는 실정임. 교사의 자발성이 떨어지고 수동적 참여에 그치게 되는 경우가 많음

(3) 보육교사의 직무능력 수준 향상 및 전문성 개발에 대한 요구 증가

- 우리나라의 경우 보육교사나 원장 자격이 국가자격증임에도 불구하고 다른 직무 영역에 비해 진입이 쉬워 충분한 양성과정이 강조되거나 한번 진입한 교사들을 오랜 기간 훈련하여 전문성 향상을 꾀하고자 하는 노력이 적은 편임
- 직무능력 수준은 단순히 경력이 누적되면 자동으로 올라가는 수준이 아니라, 수준에 따른 직무수행 수준이 달라지기 때문에 현장경력에 더하여 지속적인 교육과 훈련이 추가되어야 높은 수준의 전문성이 향상될 수 있는 것임(김명순, 2014). 즉 단순히 양성과정에서 자격증을 지닌 사람을 배출한 후 경력만 추가되면 수준이 높아지는 것이 아니라 끊임없이 직무능력이 향상되도록 지식, 기술, 태도를 주기적으로 훈련받아야 함

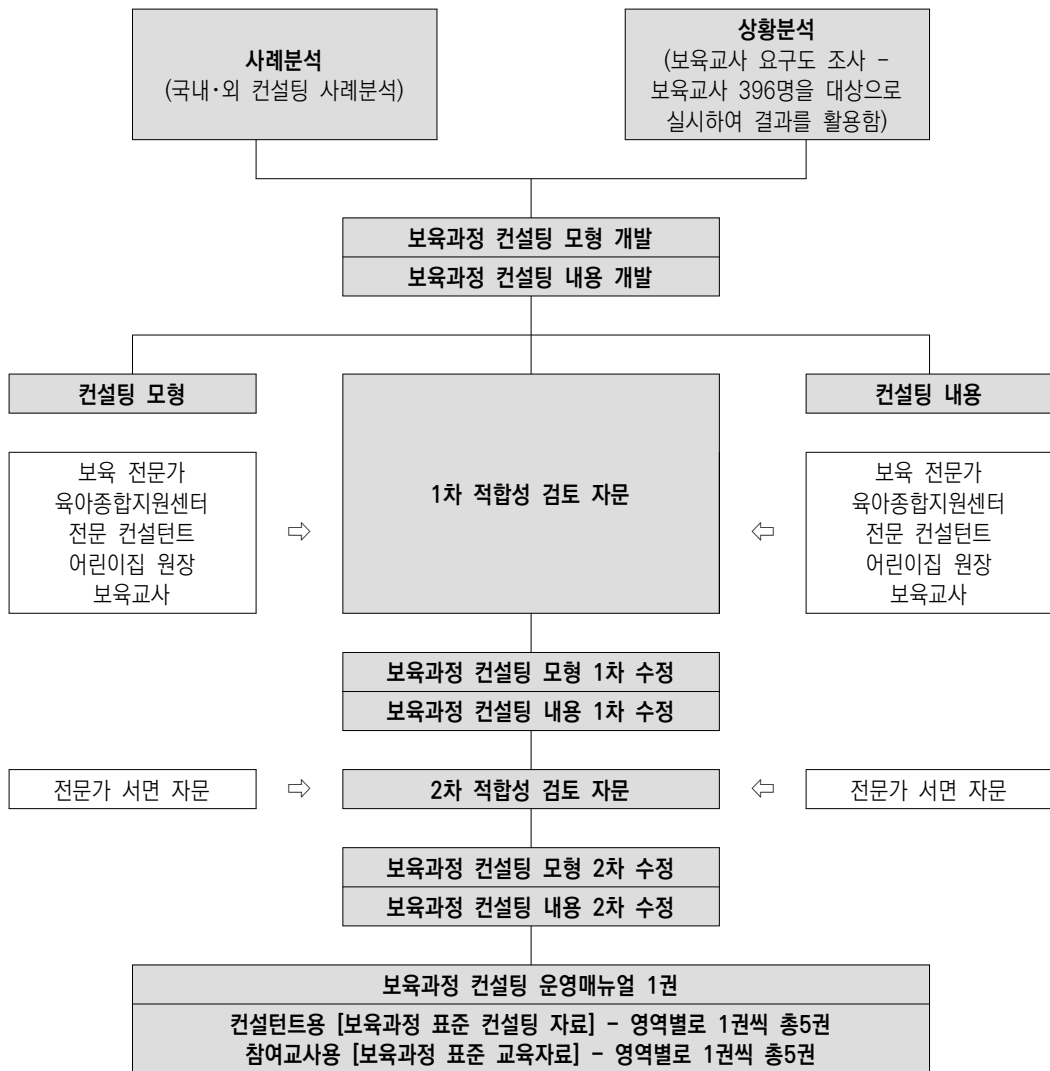
- 연구자(Landry, Zucker, Solari, Crawford, & Williams, 2012)들은 질적으로 우수한 기관은 반응적이고 적절한 상호작용이 이루어지고 있는데, 이러한 기관의 특징은 ① 민감하게 영유아의 수준을 이해하고 있고 ② 영유아가 보내는 신호에 대해 지속적으로 반응해 주고 있었으며 ③ 영유아의 흥미에 초점을 맞추어 집중할 수 있었고 ④ 교사가 풍부한 언어적 투입을 하고 있었으며 ⑤ 영유아의 행동을 통제하고 규제하고자 하지 않았고 ⑥ 영유아에게 다양한 선택을 제공하고자 노력하며 ⑦ 아동의 변화 욕구를 따라가고자 하는 노력이 있었다고 함
- 위의 연구자들은 프로그램의 질에 가장 크게 영향을 미치는 개념화 요소 중 하나가 ‘전문성 개발(PD)’이었고 교사의 전문성을 향상하고자 하는 훈련은 결국 위에 제시된 7가지 반응적 상호작용을 증진시키게 됨
- 따라서 보육교사 연수체계는 교사의 직무능력 수준 향상과 전문성 개발을 지원하는 방향으로 개선될 필요가 있음. 보육교사에게 획일화되어 있는 자격직무교육과정, 승급교육과정 이외에도 전문성 증진을 위해 참여가 가능한 다양한 현직 교육의 종류와 방식을 연수체계 범위 내에 포함시킬 필요가 있음(김명순, 2014b)

(4) 보육교사의 보육과정 운영 및 실행 역량 향상을 위한 지원 방향성 모색

- 교사의 발달단계 및 관심사와 요구에 기반을 두고 교사가 개선 및 지원 필요성을 느끼는 심화된 보육과정 영역 및 주제에 대해 맞춤형 지원이 필요함
- 기존의 대집단 중심의 교사교육의 틀에서 벗어나서 교사의 구체적인 실행을 개선할 수 있는 능동적 참여를 보장하는 방향으로 변화해야 함. 이를 위해 소집단 워크숍, 동료 멘토링, 개별지원, 교사의 보육실 방문 및 관찰, 온라인 지원 등 상황에 적절한 지원방법이 개발되어야 함
- 영유아(0-5세) 발달에 적합한 보육과정 운영의 실재를 보육교사의 구체적 실행경험 속에서 점검하고 개선할 수 있도록 함
- 교사지원의 효과가 교사의 실질적인 역량강화로 유지될 수 있도록 일회성, 단기 교육을 지양하고 반복적이고 지속적인 교육기간이 필요함
- 궁극적으로 교사가 자발적으로 보육전문가로서 성장하고자 하는 내적 동기를 강조하는 리더십(motivational leadership)을 고취시킴

2) 보육과정 컨설팅 수행모형 개발

- 이에 보건복지부는 ‘보육과정 컨설팅 프로그램 및 보육과정 컨설팅 수행모형 연구’를 목적으로 하는 **[보육과정 컨설팅 프로그램 개발 연구(김명순 외, 2014)]**를 진행하여 보육과정 컨설팅 수행모형을 개발함
- 보육과정 컨설팅 프로그램 개발을 위해 관련 문헌 고찰 및 국내외 교사의 전문성 향상을 위한 프로그램 및 사례를 고찰하였으며, 보육현장과 보육교사의 필요성과 요구를 반영하기 위해 보육교사를 대상으로 하는 보육과정 컨설팅 요구도 조사를 실시하였음. 아울러 전국 권역의 육아종합지원센터 센터장, 보육전문요원, 보육교사 및 원장들로부터 보육과정 컨설팅 모형과 절차, 컨설팅 내용에 대한 자문을 받음
- 보육과정 컨설팅 모형에 의거하여 **[보육과정 컨설팅 운영매뉴얼]**을 개발하고, 컨설턴트의 배경, 경력 등 컨설턴트의 특성에 따라 컨설팅의 내용과 질적 수준에 차이가 발생하지 않도록 컨설팅 단계별 **컨설턴트용 [보육과정 표준 컨설팅 자료]**와 **참여교사용 [보육과정 표준 교육자료]**를 개발함



[그림 I - 1] 보육과정 컨설팅 모형 및 내용 개발 과정

(1) 보육과정 컨설팅 요구도 조사 결과(김명순 외, 2014)

- 2014년 8~9월 어린이집 근무 중인 보육교사(총 369명)를 대상으로 보육과정 컨설팅 내용에 대한 인식 및 요구도, 보육교사의 컨설팅(교사교육) 경험과 개선방안에 대한 설문조사를 바탕으로 분석한 결과를 요약하면 다음과 같음

□ 보육과정의 중요도와 보육과정 컨설팅의 필요도

[표 1 - 1] 보육과정의 중요도와 보육과정 컨설팅의 필요도

구분	조사 결과
보육과정의 중요도	영유아들간의 긍정적 또래 상호작용 격려
	보육활동에서 영유아의 주도적·자발적 참여기회 제공 및 격려
	영유아 발달에 대한 이해
보육과정 컨설팅의 필요도	영유아 문제행동 예방 및 긍정적 지도
	교사의 영유아 발달수준에 적합한 언어·확산적 사고를 유발하는 언어 사용
	영유아들간의 긍정적 또래 상호작용 격려
보육과정의 연수정도	연령에 적합한 보육과정 계획
	영유아 발달에 대한 이해
	사회관계영역 내용범주, 수준별 세부내용에 대한 이해
보육과정의 실행정도	영유아들간의 긍정적 또래 상호작용 격려
	실내·외 자유선택 활동을 위한 충분한 공간과 놀이시간 제공
	연령에 적합한 보육과정 계획
보육과정 컨설팅 시 지원받고 싶은 내용	영유아 문제행동 예방 및 긍정적 지도
	활동목표, 활동유형 및 내용 등에 따른 다양한 교수·학습방법의 적합한 사용
	교사의 영유아 발달수준에 적합한 언어·확산적 사고를 유발하는 언어 사용
	다양한 보육과정 평가방법과 도구의 이해와 활용(보육일지, 반성적 저널쓰기, 수업 모니터링)
	보육실 환경구성 및 활동자료 활용

※ 조사결과는 5점 척도 조사 결과 문항 평균이 높았던 순서임

○ 위의 결과를 종합해보면 보육교사는 영유아의 발달에 대한 이해, 영유아의 발달수준을 고려한 언어 사용, 보육일과에 대한 계획 등이 보육과정에서 중요하고 필요하다고 인식하고 있었으며, 이중 영유아들간의 긍정적 또래 상호작용 격려와 자유선택놀이에 대한 실행, 보육과정 계획 등의 실행수준이 높은 것으로 나타났음. 한편 보육과정의 중요도, 필요도, 연수정도 및 실행정도에서 공통적으로 거론되었던 내용은 영유아의 또래관계, 문제행동에 대한 지원책이었으며, 응답내용은 대체로 보육과정 영역 중 사회관계영역에 해당됨을 알 수 있음

□ 보육교사가 컨설팅 받고자 하는 순위

[표 I - 2] 보육교사의 최우선 순위 보육과정 컨설팅 내용

조사 결과
① 유아의 흥미를 반영한 보육과정 운영 계획
② 영유아 발달에 대한 이해
③ 사회관계영역 내용범주·수준별 세부내용에 대한 이해
④ 영유아가 일상생활 경험을 통해 지식·기술·태도를 균형 있게 기를 수 있도록 지원
⑤ 활동목표, 활동유형 및 내용 등에 따른 다양한 교수·학습방법의 적합한 사용
⑥ 영유아의 부정적 정서 표현 존중
⑦ 교사의 영유아 발달수준에 적합한 언어·확산적 사고를 유발하는 언어사용
⑧ 영유아 문제행동 예방 및 긍정적 지도

- 설문에 응답한 교사들은 보육과정의 계획, 영유아의 발달, 사회관계 영역과 세부내용, 활동 내용과 적절한 교수학습방법의 연결, 영유아의 부정적 정서와 또래관계에 대한 지원에 대한 인식수준과 교육정도도 높으나, 실제 보육일과 중 적용하는 데에도 어려움이 있음을 알 수 있음. 즉, 보육업무를 수행하기 위해 교사는 일과에 대한 실행 계획과 내용, 실행 방법과 영유아에 대한 사회정서적 지원에 대해서 고민하고 있음을 나타내는 결과임

□ 보육교사 컨설팅 방식 관련

[표 I - 3] 선호하는 보육과정 컨설팅 방식

구분	조사 결과
컨설팅 방식	① 컨설턴트 지도하에 이루어지는 관심 컨설팅 소집단 워크숍
	② 온라인을 통한 컨설턴트의 강의
	③ 집합교육을 통한 컨설턴트의 대집단 강의
	④ 컨설턴트 지도하에 이루어지는 관심 분야별 지역별 자발적 교사모임
컨설팅 시간대	① 평일 근무시간 이후(6~7시) ② 평일 낮잠시간 이후(4~5시)
컨설팅 장소	① 시군구 단위 육아종합지원센터
	② 근무하는 어린이집
	③ 어린이집에서 가까운 외부장소
컨설팅 기간	① 3개월 ② 6개월
컨설팅 횟수	① 월 1회, 총 3회 ② 격주 1회, 총 6회

- 선호하는 보육과정 컨설팅 방식 순위는 ‘컨설팅트 지도하에 이루어지는 관심 컨설팅 소집단 워크숍’이 가장 높았음. 교육시간은 1시간 이내, 교육장소로는 시군구 육아종합지원센터의 선호도가 가장 높았으며, 보육과정 컨설팅은 3개월 이내 이루어지는 것이 좋겠다는 의견이 많았음. 이러한 결과는 현재 보육교사들이 소집단 및 교사모임을 통해 보육직무에 대한 내용과 어려움, 개선방안 등을 소통하고자 함을 알 수 있음
- 온라인을 통한 컨설팅트의 강의에 대한 선호도 또한 높는데 이는 컨설팅 교육의 접근성이 용이하기 때문으로 해석되며, 보육교사가 컨설팅 교육에 주기적으로 참여할 수 있는 근무 여건, 근무지역 등의 교사 개별적인 상황이 반영된 것으로 예상됨

□ 보육과정 컨설팅트 관련

- 보육과정 컨설팅트에 관해서는 가장 적절하다고 생각하는 컨설팅트는 ‘경험이 많고 전문성이 뛰어난 동료교사’, ‘경험이 많고 전문성이 뛰어난 원장’을 선호하였으며, 컨설팅트가 갖추어야할 역량으로는 ‘현장 교사 경험’, ‘컨설팅 과정에서 취득한 정보에 대한 비밀 유지’, ‘컨설팅 문제 협의 및 개선 지도 능력’이 매우 중요하다고 응답하였음
- 컨설팅트가 갖추어야할 역량의 순위는 ‘현장 교사 경험’, ‘보육에 관한 통합적 이해’, ‘컨설팅 문제 분석 및 진단 능력’이었으며, 이러한 결과는 보육교사는 컨설팅트가 보육현장에 대한 전문가로써, 보육내용과 대상, 문제 등에 대한 통합적 사고가 가능한 지를 가장 중요한 점이라 여기고 있음을 알 수 있음

2

교사 i⁺ 보육과정 컨설팅의 목적

- 보육과정 컨설팅은 초임이나 신입교사를 무사히 보내고 경력교사로서 전문성을 향상시키고자 하는 보육교사의 보육과정 운영 역량 강화를 목적으로 함
- 어린이집 보육과정이 국가 수준의 표준보육과정(0-1세 보육과정, 2세 보육과정, 3-5세 보육과정(누리과정))에 준거하여 영유아 중심으로 적절히 운영될 수 있도록 보육교사의 전문성 있는 보육과정 운영 역량 강화를 목적으로 함
- 보육교사가 내실 있게 보육과정 운영 역량을 갖추 수 있도록, 보육교사 스스로 부족한 부분이나 성장하고 싶은 영역을 선택하여 깊이 있게 실제적 지식과 기술을 습득하도록 소집단 및 개별 컨설팅을 3개월 이상 기간 동안 실시함
- 나아가 컨설팅 선택 보육과정 영역의 컨설팅 효과가 다른 보육과정 영역의 활동 개선으로 확장될 수 있도록 함
- 이를 통해 보육교사의 자부심 향상 및 경력 유지, 교사의 효과적 보육과정 운영, 놀이 효능감 향상을 꾀함. 또한 보육실 내에서 교사-영유아 상호작용의 질을 높여 영유아의 언어, 인지, 사회성 및 정서, 신체 발달 수준을 바람직하게 높이는데 기여함
- 궁극적으로 보육의 질에 대한 사회적 인지도를 높이고 보육 전문인의 지원 네트워크를 통해 향후 원내 멘토링이나 슈퍼비전 등으로 발전하는 틀을 유지함

3

2015년 교사 i⁺ 보육과정 컨설팅(시범사업)

1) 사업내용

- 2014년 보건복지부 연구용역 사업인 ‘보육과정 컨설팅 프로그램 개발 연구(김명순 외, 2014)’을 바탕으로 (재)바보의 나눔의 아이사랑카드기금을 받아 2015년 ‘교사 i⁺ 보육과정 컨설팅 시범사업’으로 진행함
- 중앙 및 시도 육아종합지원센터가 컨설턴트를 모집, 선정하여 교사 i⁺ 보육과정 컨설팅 사업 운영체계에 따라 교사 소모임 4회, 현장방문 컨설팅 1회, 온라인 컨설팅 2회로 진행되었으며, 컨설턴트 1명당 약 10명의 보육교사를 컨설팅하였음
- 2015년도 교사 i⁺ 보육과정 컨설팅 시범사업 기간에는 ‘의사소통영역’과 ‘사회관계영역’ 중심으로 사업 진행

[표 I -4] 2015년 교사 i⁺ 보육과정 컨설팅 시범사업 영역 및 주제

영역	선택주제
의사소통영역	온몸으로 표현하는 영아의 의사소통
	표현하고 이해하는 유아의 의사소통
사회관계영역	영아: 나를 알고 존중하기
	유아: 나와 다른 사람의 감정 알고 조절하기

2) 사업 운영 및 실적

총 15개 센터가 참여한 시범사업은 참여교사 총 595명, 61개조로 운영된 가운데 60명의 컨설턴트가 소모임 총 244회, 현장방문 총 595회, 온라인 컨설팅 1,190회가 진행되었음

〈표 I-5〉 교사 i⁺ 보육과정 컨설팅 센터별 운영 실적

구분	센터	컨설턴트	소모임 조	소모임 횟수	현장방문	온라인 컨설팅
	총계	60명	61개조	244회	595회	1,190회
1	대구	3	3	12	29	58
2	인천	1	2	8	20	40
3	대전	7	7	28	60	120
4	울산	2	2	8	20	40
5	세종	4	4	16	36	72
6	경기	4	4	16	41	82
7	경기북부	5	7	28	69	138
8	강원	4	4	16	40	80
9	충북	2	4	16	38	76
10	충남	5	5	20	45	90
11	전북	3	3	12	28	56
12	전남	5	5	20	60	120
13	경북	4	4	16	39	78
14	경남	4	4	16	36	72
15	제주	3	3	12	34	68

〈표 I-6〉 교사 i⁺ 보육과정 영역 및 주제별 보육교사 참여 현황

구분	센터	의사소통 영역			사회관계 영역		
		소계	온몸으로 표현하는 영아의 의사소통	표현하고 이해하는 유아의 의사소통	소계	영아: 나를 알고 존중하기	유아: 나와 다른 사람의 감정 알고 조절하기
	총계	304	182	122	291	164	127
1	대구	9	9	-	20	10	10
2	인천	20	10	10	-	-	-
3	대전	26	-	26	34	34	-
4	울산	10	10	-	10	5	5
5	세종	17	9	8	19	11	8
6	경기	21	21	-	20	10	10
7	경기북부	50	31	19	19	-	19
8	강원	20	20	-	20	10	10
9	충북	19	10	9	19	10	9
10	충남	29	11	18	16	7	9
11	전북	19	14	5	9	-	9
12	전남	14	7	7	46	25	21
13	경북	20	20	-	19	19	-
14	경남	19	10	9	17	9	8
15	제주	11	-	11	23	14	9

3) 사업평가

- 중앙육아종합지원센터는 시범사업이 효과적으로 운영될 수 있도록 교사 i⁺ 보육과정 컨설팅 운영매뉴얼, 컨설턴트용 및 교사용 교재를 제작하고, 컨설턴트 양성교육 2차에 걸쳐 진행함. 컨설팅 진행 시 컨설턴트 양성교육이 도움이 되었는지에 대해 컨설턴트의 81.1%가 매우 도움이 되었다고 함
- 시범사업 참여 만족도 조사 결과 컨설턴트와 참여교사 모두 각각 100%, 97.1%로의 만족을 보였으며 타인에게 보육과정 컨설팅을 추천할 의사가 있다고 밝혔음. 기존의 대집단 교사 교육이 아닌 구체적인 보육과정 현장 적용을 도모할 수 있는 소규모의 컨설팅이 효과적이었다는 의견이 대다수임. 소모임 컨설팅을 통해 보육과정 운영의 실재를 보육교사의 구체적 실행 경험 속에서 점검할 수 있는 시간이 되었다는 의견이 많았음.
- 교사 소모임, 현장방문, 온라인 컨설팅 진행시마다 각각의 보고서를 작성하여 다음 컨설팅 시 기초자료로 활용하였으며, 참여 교사는 스스로 점검해 볼 수 있는 체크리스트 등을 활용하여 자기점검표로 활용하였음. 또한 전체 사업을 종료 후, 컨설턴트가 교사마다 전체 ‘교사 i⁺ 실행 개별 결과보고서’를 작성하여 보다 심도 깊은 컨설팅이 진행됨
- 본 시범사업을 통해 표준보육과정의 한 영역을 집중적으로 ‘탐색-입문-심화-정착-적용-유지’단계에 따른 보육과정 컨설팅 운영체계를 마련하여 표준보육과정 영역에 대한 심도 깊은 이해와 실행기술을 높였다는 것에 의의가 있음. 또한 그 동안 운영매뉴얼 중심의 컨설팅 사업이 아닌, 표준화된 교재를 사용함에 따라 컨설턴트 간, 지역 간 컨설팅 내용의 편차를 줄이고 공통적이고 체계적인 ‘보육과정 컨설팅’사업의 기틀을 마련함

Ⅱ | 교사 i⁺ 보육과정 컨설팅의 개념과 기초원리

1. 컨설팅의 개념
2. 교사 i⁺ 보육과정 컨설팅의 의미와 주체
3. 교사 i⁺ 보육과정 컨설팅의 실행 원리



II 교사 i⁺ 보육과정 컨설팅의 개념과 기초원리



1 컨설팅의 개념

1) 컨설팅의 일반적인 개념

- 영유아 교사의 전문성 향상을 위해 사용되는 용어에는 대표적으로 코칭, 멘토링, 컨설팅이 있음(Lutton, 2012)
 - **멘토링**은 해당분야나 같은 기관 내 근무하는 사람이 현장경력, 교육적 지식과 기술이 있는 멘토와 동료 간에 관계를 바탕으로 이루어지는 것임. 이때 멘토는 경력과 기술이 부족한 멘티가 그때마다 당면하는 실재를 경험할 수 있도록 안내하며, 멘티의 개별적 전문성을 향상시키도록 함
 - **코칭**은 해당분야 또는 성인교육의 전문가에 의해 진행되는 것으로 특별한 전문적 지식, 기술, 태도를 갖추도록 계획하고, 개인이나 집단이 특별히 설정된 구체적 목표를 달성할 수 있도록 함
 - **컨설팅(consultation)**은 해당분야 또는 성인교육의 외부 전문가에 의해 이루어지는 복합적-문제해결과정임. 컨설팅은 어떤 특수한 영역(예: 보육과정-, 프로그램-, 조직-, 교직원-, 아동/가족 관련-)에 초점을 맞추어 평가와 문제해결을 활성화 나감
 - 이외에 **슈퍼비전(Supervision)**은 한 기관 내에서 자신보다 훨씬 경력이나 지식이 많은 사람이 전체적인 영역을 포괄하여 지속적인 지원을 하는 것임

[표 II - 1] 코칭, 멘토링, 컨설팅 개념 비교 (Lutton, 2012)

구분	코칭	멘토링	컨설팅
초점	<ul style="list-style-type: none"> • 특별한 기술이나 수행의 발전을 지원하며, 수행의 결과에 초점을 둠 • 특별한 기술과 관련된 이론적 기초가 제공되는 폭넓은 전문성 개발 계획 	<ul style="list-style-type: none"> • 특별한 주제나 멘티의 전반적인 전문성 증진 • 이론과 실재를 연결짓는 반영적 과정을 지원 • 멘티의 폭넓은 전문성 개발 계획을 포함 	<ul style="list-style-type: none"> • 특별한 영역 주제(문제점)에 대한 해결과정 • 교육대상자가 직무수행 시 컨설팅 결과를 지속적으로 활용할 수 있도록 능력을 향상시키는 접근을 함
관계	<ul style="list-style-type: none"> • 신뢰와 존중에 기초한 관계 • 교육대상자가 코치를 선정함 • 관리과정과는 구별되나, 과정 중의 발견점과 결과는 직무수행평가에 반영될 수 있음 	<ul style="list-style-type: none"> • 멘토와 멘티 간의 긍정, 신뢰, 존중의 관계를 형성-지속함 • 멘토와 멘티간의 이상적인 만남은 상호간의 동의가 이루어진 경우임 	<ul style="list-style-type: none"> • 컨설턴트와 교육대상자 간에 협력적 관계가 요구됨
과정	<ul style="list-style-type: none"> • 코치와 교육대상자는 가이드라인과 목표 설정 시 의견교환을 함 • 질문, 경청, 관찰, 반영, 피드백, 촉진, 모델링, 수행이 복합적으로 이루어짐 • 일정에 대한 계획에 따라 진행됨 • 목표를 달성하면 완료됨 	<ul style="list-style-type: none"> • 역할과 목표를 명확히 하고 시작해야 함 • 성인 학습을 활성화하기 위해 자기 반영, 멘티의 전문적 실재와 개인의 특성에 아이디어를 제공할 수 있는 지원 등이 포함됨 • 멘티의 질문이나 고민에 대한 상담이 수시로 이루어짐 	<ul style="list-style-type: none"> • 목표를 공동으로 개발함 • 목표와 관련된 해결책과 실행 전략을 지원함 • 방만한 현장(onsite)에서 일어나는 상황에 따라 진행됨 • 진행개요와 제공된 컨설팅의 효과성 평가로 마무리 됨
기간	<ul style="list-style-type: none"> • 목표를 성공적으로 성취하느냐에 따르며, 시간 또는 회기로 진행됨 	<ul style="list-style-type: none"> • 지속적-상호적 과정 	<ul style="list-style-type: none"> • 일반적으로는 단기로 진행됨. 컨설팅을 장기로 진행한다면, 컨설턴트는 프로그램의 질적 향상 과정을 계속 지원하는 것에 주력함
전달방법	<ul style="list-style-type: none"> • 면대면, 원거리, 기술기반, 혼합법(hybrid method) 	<ul style="list-style-type: none"> • 면대면, 원거리, 기술기반, 혼합법(hybrid method) 	<ul style="list-style-type: none"> • 면대면(온라인, 오프라인), 원거리, 기술기반, 혼합법(hybrid method)

2) 보육과정 컨설팅의 개념

- 보육과정 컨설팅은 보육과정에 대한 영역 전문성 훈련을 받은 외부 전문가인 컨설턴트가 특정 보육과정 영역의 효과적 적용 실재를 컨설팅 대상인 보육교사에게 체계적이고 표준화된 절차에 따라 전문적 지원을 하는 일련의 행위라고 정의함
- 보육과정 컨설팅은 ‘영유아 중심의 적합한 보육과정 운영’에 초점을 둠
 - 보육과정 컨설팅은 보육과정의 여러 영역 중 보육과정 계획과 실행과정에서 교사 자신에게 부족한 부분이나 더욱 성장하고 싶은 보육과정 영역과 내용에 대한 자발적 지원 요청에 따라 시작됨

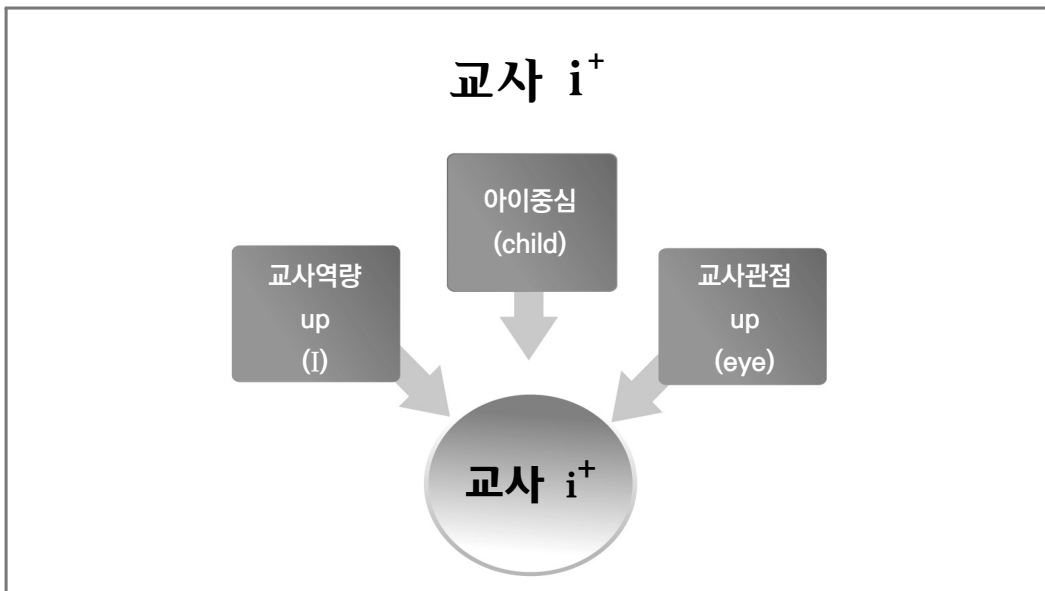
- 보육과정 컨설팅은 보육교사의 보육과정 운영 능력이 질적으로 향상되도록 한명의 전문가가 소집단, 개별로 지원하는 연속적 장기적 과정임

2

교사 i^+ 보육과정 컨설팅의 의미와 주체

1) 보육과정 컨설팅의 의미

- 본 연구에서 개발한 보육과정 컨설팅 모형은 [교사 i^+ 보육과정 컨설팅]으로 명명하고자 함
- 교사 i^+ 보육과정 컨설팅은 보육교사의 자발적인 참여와 동기에 의해 자신의 전문성을 개발할 수 있도록 지원하는 것을 의미함
- 교사 i^+ 보육과정 컨설팅은 보육교사의 전문성 개발을 통해 영유아중심 보육철학과 신념을 발달시킬 수 있도록 지원하는 것을 의미함
- 교사 i^+ 보육과정 컨설팅은 보육의 질적 수준 향상을 도모하여 궁극적으로 영유아의 전인적 발달을 지원하는 것을 의미함



[그림 II - 1] 보육과정 컨설팅 : 교사 i^+ 의 의미

2) 교사 i⁺ 보육과정 컨설팅의 주체

- 교사 i⁺ 보육과정 컨설팅 과정에는 컨설턴트, 보육교사, 영유아, 어린이집 원장과 동료교사, 육아종합지원센터, 컨설턴트 전문위원 등 다양한 주체가 관여함
- 교사 i⁺ 보육과정 컨설팅은 일차적으로 컨설팅을 신청한 보육교사와 컨설턴트 간에 이루어지는 과정이지만, 이 과정에는 보육교사, 컨설턴트, 영유아 삼자가 관계됨(Williams, 2000). 컨설턴트는 보육교사에게 긍정적 지원을 해줌으로써 궁극적으로 영유아의 발달을 지원하게 됨
- 컨설팅이 성공적으로 이루어지기 위해서는 보육교사가 능동적으로 참여할 수 있도록 어린이집 원장의 물리적, 시간적, 인적 지원과 협력이 반드시 수반되어야 함
- 컨설턴트의 컨설팅 수행을 돕는 육아종합지원센터의 행정적 지원이 필요함
- 컨설턴트의 컨설팅 수행 내용에 대해 슈퍼비전과 조언을 해 줄 수 있는 컨설턴트 전문위원의 정기적 슈퍼비전, 컨설턴트 네트워크 등이 구성되어 지속적인 멘토링이 이루어짐

3

교사 i⁺ 보육과정 컨설팅의 실행 원리

1) 보육교사의 자발적 참여

- 교사 i⁺ 보육과정 컨설팅은 보육교사가 조력을 필요로 하는 부분이나 보다 향상시키고자 하는 보육과정 운영 실재가 있을 경우 자발적인 컨설팅 요청을 하여 컨설턴트의 지원을 받아 자기 개선과 역량 개발을 할 수 있도록 돕는 과정임
- 교사의 자발적 참여는 개선에 대한 내적 동기를 제공하여 성공적인 컨설팅을 위한 출발점이 됨
- 교사의 자발적 참여는 교사 개인의 노력으로만 가능한 것이 아니며 어린이집 원장의 지원과 제도적 차원의 동기 부여 등이 함께 이루어져야 함

2) 상호교류관계

- 컨설팅에서 컨설턴트와 참여교사의 관계는 상하관계가 아닌 수평적 관계를 지향함

- 보육교사와 컨설턴트 간, 보육교사 간, 컨설턴트 간 상호교류관계가 활성화 될 수 있도록 함
 - 컨설턴트가 일방적으로 도움을 제공하거나, 개선을 지시하는 것이 아닌 참여교사와 컨설턴트가 상호피드백을 통해 함께 성장해 나감
 - 소집단 워크숍을 통해 컨설팅에 참여하는 보육교사들 간의 활발한 상호피드백을 통해 상호 성장할 수 있는 기회를 가짐
 - 3단계에서는 동료교사 멘토링을 통해 참여교사들 간에 문제해결방안을 모색할 수 있도록 함
 - 컨설턴트 협의회를 통해 자신의 컨설팅 실행에 대한 지속적인 피드백을 통해 전문성을 고양해 나감

3) 선택과 집중을 통한 전문성 확보

- 컨설팅은 교사의 컨설팅 요청 영역에 대한 전문적 지식, 기술, 태도를 가지고 있는 컨설턴트가 참여교사가 문제를 해결할 수 있도록 지원하는 과정임. 컨설턴트는 의뢰문제에 대한 내용적 측면, 과정적 측면에서 전문성을 갖추고 있어야 참여교사에게 적절한 지식, 조언, 서비스를 제공할 수 있음
 - 교사 i⁺ 보육과정 컨설팅은 전반적이고 포괄적인 컨설팅 전략보다는 선택과 집중을 통한 전문성 향상 전략을 채택함
 - 보육교사는 자신이 개선이 필요하거나 향상을 원하는 보육과정 영역과 내용을 선택하여 집중 컨설팅을 받도록 함. 그 결과 향상된 교사 역량이 다른 영역과 내용으로도 확산될 수 있도록 함
- 컨설턴트 역시 동료 컨설턴트 간 논의와 컨설턴트 전문위원으로부터의 지속적인 슈퍼비전을 통해 컨설팅 과정을 전문적으로 수행하고 컨설팅 역량을 향상시킴

4) 변화의 정착과 유지 확인

- 전문가 역할을 하는 컨설턴트는 참여교사들이 자신의 문제를 컨설턴트에게 맡겨버리거나 지나치게 의존하게 되는 것에 주의하고 참여교사들이 문제해결능력을 기르고 능력을 향상시킬 수 있도록 주의를 기울여야 함
- 컨설팅 과정에서 변화된 교사의 지식, 기술, 태도가 컨설팅 종료 이후에도 정착되고 유지되어야 컨설팅의 효과가 있다고 할 수 있음

III | 교사 i⁺ 컨설턴트의 역할과 윤리

1. 교사 i⁺ 컨설턴트의 양성과정
2. 컨설턴트의 역할
3. 컨설턴트의 역량
4. 컨설턴트의 자세와 윤리



Ⅲ

교사 i⁺ 컨설턴트의 역할과 윤리

○○○○○ ○○○○
○○○○○

1

교사 i⁺ 컨설턴트의 양성과정

1) 교사 i⁺ 컨설턴트단 구성

- 운영주체 : 중앙육아종합지원센터
- 컨설턴트 자격

Ⅰ 교사 i⁺ 컨설턴트 자격 요건 Ⅰ

- 보육관련 경력 7년 이상
 - 필수사항(최소 각 2년 이상):
 - 어린이집 교사경력 2년 이상 + 보육관련 현장경력
 - (보육관련 현장경력: 육아종합지원센터, 연구소, 보육관련 기관, 보육관련 학과 강의 등)
 - 보육과정 영역별 전문성을 갖춘 자
 - ※ 석사학위 이상 소지자인 경우에는 총 경력 5년 이상

- 컨설턴트 모집은 서류 심사로 선정되며, 컨설턴트 양성교육을 이수하여야 컨설턴트로 활동할 수 있음
- 컨설턴트는 양성교육 이수 후 컨설턴트로 활동하면서 지속적인 슈퍼비전을 받아야 활동할 수 있음
- 보육과정 컨설팅은 전국 단위로 진행되며, 컨설턴트 모집 시 각 지역의 인력이 고루 선발될 수 있도록 지역 안배를 할 필요가 있음

2) 교사 i⁺ 컨설턴트 역량강화

(1) 컨설턴트 교육

- 양성교육 및 재교육 운영 : 중앙육아종합지원센터
- 교사 i⁺ 컨설턴트 교육은 양성교육과 재교육으로 구분하며, 보육과정 영역별 전문 컨설턴트 양성을 목적으로 하고, 최대 2개 영역만 전문으로 담당할 수 있도록 제한함
- 컨설턴트 교육 : 양성교육(총 20시간 이상)

컨설팅 이해 교육	영역별 심화교육
<ul style="list-style-type: none"> ■ 컨설팅 사업의 목적 및 특성 ■ 보육과정 컨설팅 진행절차 ■ 보육과정 컨설턴트의 역할과 윤리 ■ 컨설팅 기법 ■ 보고서 작성 기술 	<ul style="list-style-type: none"> ■ 보육과정 컨설팅 전체 영역의 이해 ■ 영역별 교사 소모임 진행방법 ■ 영역별 적절한 활동분석, 상호작용 ■ 현장방문 컨설팅 방법 ■ 온라인 컨설팅 안내

- 컨설턴트는 중앙육아종합지원센터에서 주관하는 양성교육 및 재교육을 이수해야 함
- 컨설턴트 양성교육 참여 시 컨설턴트의 자질 및 윤리사항에 동의해야 함
- 컨설턴트 재교육은 컨설팅 영역에 대한 지식, 컨설팅 기법, 컨설팅에 대한 보완사항 등에 대한 교육을 실시함
- 컨설턴트의 컨설팅 능력(컨설턴트 전문위원 평가), 참여교사의 평가, 동료 평가 등 컨설턴트의 직무능력이 뛰어난 자는 컨설턴트 재교육 시 강사로 활동할 수 있음

(2) 컨설턴트 협의회

- 컨설턴트 협의회 운영 : 시도 및 시군구 육아종합지원센터
- 컨설팅 소모임 1차 전과 컨설팅 진행 중 지역별로 컨설턴트 협의회를 개최하여 컨설턴트의 컨설팅 사례 및 보완사항, 컨설턴트-참여교사 간의 의사소통 등 컨설팅 관련 사항을 컨설턴트 간에 공유할 수 있도록 ‘동료컨설턴트 모임’을 구성함

2

컨설턴트의 역할

1) 컨설턴트의 일반적 역할

- 보육과정 컨설턴트는 보육교사가 영유아의 발달에 적합하게 어린이집 하루일과와 보육활동 속에서 표준보육과정을 자연스럽게 적용할 수 있도록 지원하는 역할을 함
- 보육과정 컨설턴트는 컨설팅과정에서 해당영역에 대한 기술적 전문가로서 직접적인 조언하기, 시범보이기 등을 통한 지시적 역할을 하기도 하고, 컨설팅 참여교사를 인정하고 지지하거나 컨설턴트가 모델 역할을 하는 비지시적 방법을 통해 참여교사의 전문성을 촉진할 수 있음(Williams, 2000). 이 과정에서 컨설턴트는 사실발견자, 전문가, 훈련가, 협력자 등의 다양한 역할을 수행함(Dougherty, 2013)

[사실발견자]

- 컨설턴트는 참여교사가 가지고 있는 문제를 명확히 하거나 진단하기 위해 필요한 정보를 모으고 이를 통해 문제발견을 함
- 정보수집의 방법으로는 기록읽기, 면담, 관찰, 조사 등이 있음
- 컨설턴트는 정보를 모으고 분석하여 참여교사에게 피드백을 줌

[전문적 조언자]

- 컨설턴트는 일반적으로 전문가 또는 기술적인 조언자 역할을 함
- 참여교사는 지식, 조언, 서비스를 컨설턴트에게 요구함
- 전문가 역할을 하는 컨설턴트는 참여교사들이 자신의 문제를 컨설턴트에게 맡겨버리거나 지나치게 의존하게 되는 것에 주의하고 참여교사들이 문제해결능력을 기르고 능력을 향상시킬 수 있도록 주의를 기울여야 함

[훈련가/교육자]

- 전문가 역할과 밀접한 관련이 있는 것이 훈련가 또는 교육자 역할임
- 컨설턴트들은 공식적이거나 비공식적인 훈련 또는 교육을 통해 참여교사의 능력을 향상시킬 수 있음. 공식적인 교육과 훈련은 보통 워크숍이나 세미나의 형태를 취할 수 있음. 비공식적인 훈련은 컨설팅관계에서 어떤 필요한 상황이 있을 때 컨설턴트와 참여

교사 간에 일어남

- 훈련을 통해 참여교사가 앞으로 계속 사용할 수 있는 기술이나 지식을 습득하게 되므로 참여교사의 전문성이 구체적으로 강화될 수 있음
- 컨설턴트는 참여교사가 기술이나 지식을 적절하게 사용할 수 있는 구체적인 맥락에서 훈련시키지 않는다면 그 기술은 적절하게 사용되지 않을 가능성이 높다는 것에 주의를 기울여야 함

[협력자]

- 컨설턴트들은 의뢰교사와 함께 자원을 나누고 성공적인 컨설팅이 되도록 하기 위해 과제를 함께 해결한다는 점에서 협력적 접근을 취하게 됨
 - 참여교사의 협력없이 컨설팅은 이루어지지 않음
- 컨설턴트의 이러한 다양한 역할은 참여교사에게 컨설턴트가 영향력을 발휘할 때 성공적으로 수행될 수 있음. 컨설턴트의 영향력 발휘는 <표 III-1>과 같이 강압적, 보상적, 합법적, 참조적, 전문가적, 정보적 힘 등 6가지로 제시할 수 있음(Erchul & Raven, 1997)
- 장학이나 교사교육과는 다른 컨설팅의 중요하고 고유한 개념 중의 하나는 컨설턴트와 참여교사 간의 수평적, 비서열적 관계임
 - 강압적, 보상적, 합법적 힘은 주로 감독관이나 행정인사에게 적용되는 것임
 - 협력적 컨설턴트를 위한 영향력의 원천은 참조적, 전문가적, 정보적이어야 함. 특히 컨설팅의 협력적 특성, 비서열적 관계, 자발적 관계, 직접적인 직면보다는 간접적인 직면 기법 사용 등은 모두 참조적 힘의 특성임
 - 참여교사는 컨설턴트가 이러한 긍정적인 특성과 함께 확실한 전문지식을 갖추고 있다고 믿게 되면 컨설턴트를 전면적으로 수용하게 됨

[표 Ⅲ- 1] 컨설턴트의 영향력

구분	영향력 발휘의 기초	참여교사의 인식
강압적 힘	참여교사는 컨설턴트를 대면하기 두려워한다.	만약 내가 컨설턴트의 계획대로 따르지 않는다면 나는 난처해질 것이다.
보상적 힘	참여교사는 컨설턴트로부터 받는 칭찬을 보상으로 여긴다.	컨설턴트로부터 인정받으면 기분이 좋다.
합법적 힘	컨설턴트가 도움을 주려고 하는 것은 컨설턴트의 역할이다.	컨설턴트가 이 문제에 대해 나를 도와주려고 노력하는 것은 옳다. 이것은 그가 해야 할 일 중의 하나이다.
전문가 힘	참여교사는 컨설턴트가 더 전문가라고 여긴다.	나는 이 권고를 따라야만 한다. 컨설턴트가 나보다 더 많이 알고 있다.
참조적 힘	참여교사는 컨설턴트를 자신과 비슷하게 보거나 관계할 만한 가치가 있다고 보고 컨설턴트가 제안하는 것을 잘 따른다.	우리는 이 모든 것을 함께 했으므로 그 정도 일은 나도 할 수 있다.
정보적 힘	참여교사는 컨설턴트가 사용하는 설득의 방법을 적절하다고 본다. 정보를 제공하는 컨설턴트가 힘을 가진 것이 아니라 정보자체가 힘을 가지고 있다.	나는 컨설턴트가 제공한 영유아를 돕기 위한 아이디어를 정말로 잘 사용할 수 있다.

3

컨설턴트의 역량

- 컨설턴트는 컨설팅 내용에 대한 역량과 함께 컨설팅 과정에 대한 역량을 갖추어야 함 (Dougherty, 2013)

1) 컨설팅 내용에 대한 전문적 지식과 기술

(1) 영유아발달 및 표준보육과정에 대한 지식

- 컨설턴트는 보육과정의 목표설정, 보육과정의 계획, 보육과정 실행, 보육과정 평가까지의 일련의 과정을 지원할 수 있어야 함
- 영유아 발달에 대한 전문적 지식과 이해
- 표준보육과정(누리과정) 영역 및 내용범주, 수준별(연령별) 세부내용에 대한 전문적 지식과 이해
- 영유아보육법, 보육사업 안내 등 관련 지침에 대한 이해

- 해당 영역별 활동 분석 및 수정, 해당영역별 적절한 상호작용 제시

(2) 피드백 기술 및 지식, 보고서 작성 능력과 기술

- 교사 활동관찰 및 분석과 피드백
- 보육계획안 및 일지 분석 및 지도
- 컨설팅 결과 보고서 작성

2) 컨설팅 과정에 관한 전문적 지식과 기술

(1) 컨설팅 과정에 대한 지식

- 효과적인 컨설팅이 이루어지기 위해서는 컨설팅 철학 및 이론, 컨설팅 절차 등에 대해 상세히 알고 있어야 함
- 자신이 사용하는 포괄적인 컨설팅의 모형을 가지고 있어야 하고 컨설팅의 다양한 형태와 윤리적 문제에 대해 잘 알고 있어야 함
- 그러한 지식은 의미 있는 컨설팅에 대한 감각을 향상시키고 실천 방향을 제공함

(2) 문제해결기술

- 컨설팅은 본질적으로 문제해결활동이기 때문에 컨설턴트들은 그 분야에 대한 고도의 기술을 갖추는 필요가 있음. 효과적인 대인관계 및 의사소통기술이 있더라도 문제해결기술이 필수적임(Curtis & Stollar, 2002)
- 문제해결기술에는 관찰하는 능력, 자료를 수집하는 능력, 수집한 자료로부터 패턴을 읽어내는 능력, 자료를 해석하는 능력 등을 포함함

(3) 성인학습자에 대한 지식 및 이해

- 참여교사는 성인학습자로 성인학습자에 대한 이해가 충분히 이루어져야 함. 성인학습자는 자기 주도적인 것을 더 좋아하며 컨설팅 상호작용과정에 능동적인 기여자가 되고 싶어 하지 전문성을 가진 다른 사람이 하는 명령에 따라 움직이는 수동적인 참여자가 되고 싶어 하지 않음. 컨설턴트가 제고하는 촉진적(협력적) 도움을 받으면서 자신의 문제를 스스로 해

결할 수 있다고 믿고 싶어함

- 컨설턴트가 세상 모든 보육과정의 영역에서 모든 전문적 내용지식을 가지고 있더라도 그 지식을 성인학습자이자 협력자인 의뢰에게 적용하는 방법을 모른다면 아무런 쓸모가 없음
- 참여교사의 경험, 입장, 관점을 고려하지 않고 컨설턴트가 부과한 해결방법은 표면적인 동의와 감탄을 얻을 수 있을지는 모르지만 실제로는 실행되지 않고 그저 약속에 그칠 수 있음
- 해결안을 고안하는데 자신도 참여했다는 의식을 가지게 되면 참여교사는 성공시키고 싶은 욕구를 더 많이 가지게 됨. 컨설턴트는 현장에서 참여교사에게 문제를 어떻게 볼 것인가와 무엇을 해야 하는지를 지시할 수 있음. 그러나 참여교사가 문제파악과 해결에 대해 자신의 목소리를 냈다고 믿도록 만드는 컨설턴트의 능력에 따라 참여교사가 그 계획을 실행하는가의 여부가 결정됨

(4) 대인관계 기술

- 인적 서비스 영역에서 이루어지는 컨설팅을 대인관계 영향과정으로 보는 인식이 점차 증가하고 있음(Blom-Hoffman & Rose, 2007). 효과적인 컨설팅이 이루어지기 위해서 컨설턴트는 다소 높은 수준의 대인관계 기술을 갖추는 필요가 있음(Arredondo, Shealy, Neale, & Winfrey, 2004)
- 대인관계 기술은 참여교사에게 편안함을 주고, 협력을 이끌어 내는 환경을 만드는 기술, 변화를 이끌어 내는 환경 조성 기술, 적절한 유머 사용 기술을 포함함. 컨설턴트가 이해심, 적절한 권한 사용, 비밀존중, 신뢰성을 보여줄 때 참여교사는 컨설턴트를 신뢰할 수 있는 사람으로 여김

(5) 중요한 대인관계 기술

- 참여교사의 마음을 편하게 해주기 : 담소나누기 등
- 관계에 대한 기대 정하기 : 행동에 대한 약속하기 등
- 협력하기 좋은 환경 만들기 : 참여교사가 할 수 있는 것과 할 수 없는 것에 대해 미리 결정하기
- 변화하기 좋은 환경 만들기 : 컨설팅이 변화와 어떤 관련이 있는지에 대해 암시적, 명시적으로 이야기 나누기 등

- 참여교사의 입장에서 볼 때 적절한 컨설턴트 이미지 만들기 : 컨설턴트가 누구이며, 참여교사를 위해 무엇을 할 수 있는지에 대해 미리 설명하기 등
- 신뢰성, 유사성을 기반으로 사회적 영향의 기초 다지기 : 전문기술, 우호적 관심, 참여교사와의 유사성을 분명하게 활용하기
- 컨설턴트로서 자신에 대해 편하게 느끼기 : 자신감 풍기기
- 참여교사의 언어적, 정서적, 비언어적 행동까지 주목하고 반응하기
- 적절한 유머사용하기 : 기꺼이 자신을 웃음거리로 만들기

(6) 의사소통 기술

- 컨설턴트와 참여교사 사이의 의사소통과정은 컨설팅 과정의 핵심을 이룬(Rosenfield, 2002b). 컨설턴트가 컨설팅을 실시할 때 행하는 모든 것에는 언어가 사용됨. 의사소통 기술은 의미 있는 메시지를 주고받는 사람의 능력을 말함. 컨설턴트가 다양한 의사소통 기술을 사용하면 성공적인 컨설팅을 실시할 가능성이 좋아짐. 이러한 의사소통 기술은 컨설턴트와 참여교사가 중요하고 필요하고 정확한 정보를 교환할 수 있도록 해줌으로써 효과적인 문제해결을 가능하게 하고 컨설팅 과정에서 관계가 유지되도록 도움
- 의사소통 기술은 경청하고 있음을 보여주는 신체적 반응, 경청, 공감 표현, 질문하기, 명료하게 재진술하기, 요약하기, 정보 제공 등을 포함함
- 효과적인 신체언어는 비언어적 의사소통의 하나로 언어적 측면보다 더 중요한 메시지를 전달하기도 함. 사람이 말을 할 때 언어로 전달하는 내용은 7%에 지나지 않고 38%는 음성(준언어적 측면, 즉 말을 어떻게 하는가)으로 전달하고, 표정과 신체언어(비언어로 전달하는 것)로 전달하는 부분이 55%를 차지함
- 적극적 경청은 화자에게 청자가 메시지의 주제 내용 뿐만 아니라 정서적 내용까지 모두 듣고 있다는 것을 보여줌. 적극적 경청자는 화자의 말이 정확하게 전달되었고 듣는 사람이 그 말의 이면에 있는 감정까지도 이해했다는 사실을 알도록 화자의 말을 반영해줌
- 공감하기는 컨설턴트가 지녀야 할 가장 중요하면서도 어려운 기술이자 태도이며, 적극적 경청을 위한 출발점이 됨. 참여교사는 컨설턴트가 성급한 해결책을 제시해주기보다는 걱정거리를 들어주고, 자신들이 말로 표현하지 않은 것까지 더 깊이 이해해 주는 공감적인 사람이길 원함

- 분명하게 표현하기는 컨설턴트는 분명한 표현으로 자신이 이해한 것을 표현하거나 참여교사가 자신에 대한 이해를 증진시키도록 돕기 위해 참여교사의 표현을 컨설턴트의 말로 바꾸어 표현해줌
- 질문은 그 특성상 상대에게 의견을 묻는 방법인 동시에 위협이 될 수도 있기 때문에 컨설팅 관계에서 가장 중요하고도 섬세한 기술임. 주제를 확장시키거나 더욱 명확하게 하기위해 참여교사에게 물어보기 등이 해당됨

4

컨설턴트의 자세와 윤리

1) 컨설턴트의 자세

- 컨설턴트가 어떻게 수행하는가는 무엇을 수행하는가 만큼 중요함(Egan, 2007). 컨설팅은 인간관계에 기초하며, 인간적인 측면이 전문적인 측면만큼 중요함
- 컨설턴트가 지녀야 할 가장 필요한 자세는 무조건적 존중, 공감, 진실성임
 - **무조건적 존중**: 수용은 참여교사가 부족한 점이 있음에도 불구하고 컨설턴트가 그를 가치 있고 존엄성을 갖춘 존재이며 배려를 받을 만한 인간으로 존중하고 수용하려는 의지를 말함. 컨설턴트는 참여교사에 대해 판단하지 않고 받아들이는 행동을 보임으로써 존중을 표현함
 - **공감**: 컨설턴트의 이해력, 즉 객관성을 잃지 않으면서 참여교사의 경험을 이해하고 정확하게 인식하는 능력을 말함. 그것은 상대방의 입장이 되어 생각하는 자세임. 공감은 컨설팅이 진행될 수 있게 하는 라포, 신뢰, 열린 의사소통, 공통점이 형성되도록 함. 공감은 태도의 중요한 요소인 동시에 의사소통 기술이기도 함
 - **진실성**: 컨설턴트가 컨설팅 관계에서 자기 본연의 모습이 될 때 진실성이 발휘 됨. 진실성이 성공적인 컨설팅에 가장 기여하는 것 중의 하나는 참여교사를 위한 모델링 효과가 있다는 것임. 컨설턴트 자신이 최고의 개입(Bellman, 1990)이 되어야 함

2) 컨설턴트의 윤리

○ 성공적인 컨설팅 수행을 위해서 컨설턴트들은 윤리적이며 전문적으로 행동할 필요가 있음.
모든 컨설턴트들은 컨설턴트로 활동하는 동안에 건전한 윤리적 판단에 기초하여 전문기술을 사용하도록 요구받는 상황을 만나게 됨(Corey et al, 2007)

○ 컨설턴트로서 전문성 갖추기와 지속적으로 향상시키기

- 컨설팅 내용과 과정에 전문성이 부족한 사람이 컨설턴트로서 일해서는 안 됨.
- 컨설턴트는 자신의 개인적 경험에 의존하는 것이 아니라 객관적으로 깊이 있는 지식과 기술을 지닌 전문가로서 성장을 지향해야 함
- 인적 서비스 전문가는 이러한 서비스에 대한 훈련이 필요함. 컨설턴트들은 자신의 분야에서 최신 정보를 보유하기 위해 워크숍, 훈련프로그램, 학교수업, 슈퍼비전에 자주 참여하여 자신의 컨설팅 실천 범위를 확장할 수 있는 추가적인 훈련과 지식을 추구함
- 높은 수준의 전문성을 유지해야 하며 이를 위해서 다음과 같은 노력이 필요함
 - 전문기관에 소속되어 기관의 교육 및 활동에 참여함
 - 자신이 제공하게 될 컨설팅 서비스와 관련된 다양한 전문서적을 숙독
 - 보다 숙련된 동료들과 공동으로 컨설팅을 하면서 자신의 활동이 적절한지에 대한 점검받기
 - 신뢰할 수 있는 동료나 지정된 슈퍼바이저의 지도와 관리 하에 컨설팅하기

○ 컨설턴트로서의 역할 명료하게 하기

- 컨설팅을 시작하기 전에 컨설턴트는 자신의 개인적, 직업적 역량(동기나 지식, 기술, 시간관리 등)이 충분한지에 대해 평가해야 함
- 자신의 한계를 아는 것은 어려우나, 개인적 및 직업적 자기 인식과 컨설팅 과정 중에 이루어지는 최선의 노력을 대신할 만한 것은 없음

○ 컨설턴트의 윤리적 행동 기술 지키기

- 비밀 유지하기 : 컨설팅의 과정에서 얻은 다양한 정보들을 공개해서는 안 되며, 비밀은 컨설팅이 종료된 후에도 유지함
- 윤리 규정 준수하기 : 전문적인 행동을 위해 제시된 지침 준수하기
- 오직 자신의 전문적 능력 안에서만 컨설팅에 관여하기 : 자격이 부족하다면 정중히 컨설팅을 거절하기
- 인격적, 전문적 성장 유지하기 : 슈퍼비전에 참여하기, 전문성 개발 활동 및 전문서적

읽기에 참여하기

- 도우려는 마음 가지기 : 최대한 면밀하게 일하기
- 컨설팅에 대한 스트레스를 효과적으로 처리하기 : 스트레스 대처기술 사용하기
- 컨설팅하는 주제와 관련되지 않는 내용에 대해서는 절대 관여하지 않기 : 기관내 동료간 문제, 부모와의 문제, 평가인증 과정 등
- 오직 정당한 목적으로만 힘을 사용하기 : 다른 사람에게 적절한 영향을 주기 위해서 기술 사용하기

IV | 교사 i⁺ 보육과정 컨설팅의 내용 구성 및 운영

1. 교사 i⁺ 보육과정 컨설팅 내용 구성
2. 교사 i⁺ 보육과정 컨설팅 운영 체계
3. 교사 i⁺ 보육과정 컨설팅 운영 과정
4. 교사 i⁺ 보육과정 컨설팅 운영 방법



IV 교사 i⁺ 보육과정 컨설팅의 내용 구성 및 운영

○○○○○ ○○○○
○○○○○

1 교사 i⁺ 보육과정 컨설팅 내용 구성

1) 영역별 내용 구성

- 교사 i⁺ 보육과정 컨설팅은 표준보육과정(누리과정 포함)의 기본생활/신체운동(신체운동·건강)영역, 의사소통영역, 사회관계영역, 예술경험영역, 자연탐구영역 5개 영역을 기초로 구성됨
- 각 보육과정 영역별로 하위 내용범주와 영유아의 발달수준 등을 고려하여 아래의 표와 같이 각 4개씩의 컨설팅 선택주제를 선정하여, 총 20개의 컨설팅 선택주제를 선정할 수 있음

[표 IV-1] 보육과정 컨설팅 내용

영역	공통내용	선택주제			
기본생활/ 신체운동 영역 (신체운동·건강)	기본생활/신체운동 영역의 운영	영아의 행복한 일상생활	오감에 기초한 탐색, 기능놀이	즐거운 대·소근육 운동	통합적 실외놀이
의사소통 영역	의사소통 영역의 운영	온몸으로 표현하는 영아의 의사소통	표현하고 이해하는 유아의 의사소통	대화하는 영아의 그림책 읽기	생각을 여는 유아의 그림책 읽기
사회관계 영역	사회관계 영역의 운영	영아: 나를 알고 존중하기	영아: 더불어 생활하기	유아: 다른 사람과 더불어 생활하기	유아: 나와 다른 사람의 감정 알고 조절하기
예술경험 영역	예술경험 영역의 운영	귀가 열리는 음악	눈이 뜨이는 미술	창의적 움직임	상상과 극놀이
자연탐구 영역	자연탐구 영역의 운영	일상에서 찾는 수	일상에서 발견하는 사물들	일상에서 만나는 생명체들	일상에서 활용하는 도구들

※ 보육과정 컨설팅에서는 컨설팅 시 다루는 내용을 중심으로 표준보육과정 3-5세 보육과정(누리과정)의 신체운동·건강 영역을 기본생활/신체운동(신체운동·건강)영역으로 표기하였음

○ 2016년에는 ‘의사소통영역’, ‘사회관계영역’, ‘예술경험영역’ 중심으로 사업 진행

[표 IV-2] 2016년 교사 i⁺ 보육과정 컨설팅 영역 및 주제

영역	선택주제	
의사소통영역	온몸으로 표현하는 영아의 의사소통	표현하고 이해하는 유아의 의사소통
사회관계영역	영아: 나를 알고 존중하기	유아: 나와 다른 사람의 감정 알고 조절하기
예술경험영역	귀가 열리는 음악	창의적 움직임

○ 컨설팅 내용은 각 영역별 보육과정 편성·운영 등과 같은 보육과정의 계획에서부터 교수학습활동, 교수학습 자료의 개발과 활용, 영유아와의 상호작용 등 보육교사의 지식, 기술, 태도 등을 포함함

- 공통내용은 ‘해당 영역에 대한 기초적 지식과 이해’에 초점을 둠
- 선택주제는 ‘해당 영역의 적절한 운영을 위한 개별 교사의 역량강화’에 초점을 둠

- 보육계획안에서 해당 영역활동 배치의 적절성 점검 및 대안 탐색
- 해당 영역 활동계획안의 적절성 점검 및 대안 탐색
- 해당 영역 활동 실행과정에서의 교사- 영유아간 상호작용 적절성 점검 및 대안 탐색

① 교사 i⁺ 보육과정 컨설팅 : 컨설턴트용 표준교재- 기본생활/신체운동(신체운동·건강)영역

선택주제	내용
영아의 행복한 일상생활	영아의 하루 일과 중 큰 비중을 차지하는 일상생활이 제대로 이루어질 수 있도록 지도하는 교사의 역할에 대해 컨설팅한다. 수면(낮잠), 배변훈련, 수유 및 이유(급식 및 간식), 옷 입기, 전이활동, 손 씻기, 이 닦기 등의 일상생활지도를 위한 환경구성과 교사의 지도 방법 및 올바른 상호작용을 실천하는 유능한 교사의 역할에 대해 컨설팅한다.
오감에 기초한 탐색·기능놀이	영유아의 하루는 놀이의 연속이고, 놀이를 통해 배우고 성장해 간다. 특히 영아기의 주요 놀이 형태인 감각탐색 놀이와 기능놀이를 지원하기 위한 환경구성과 올바른 상호작용을 실천하는 유능한 교사의 역할에 대해 컨설팅한다.
즐거운 대·소근육 운동	영유아들이 대·소근육 운동을 통해 자신의 신체를 인식하고 기본운동 능력을 기르며 즐겁게 활동에 참여 할 수 있도록 지도하는 교사의 역할에 대해 컨설팅 한다. 대·소근육 운동의 균형 있는 계획과 올바른 상호작용을 실천하는 유능한 교사가 되도록 한다.
통합적 실외놀이	어린이집 실내에서 장시간 생활하는 영유아들이 또 다른 삶의 공간인 실외의 자연 및 외부 환경을 경험하도록 하고 통합적인 다양한 놀이를 제공함으로써 심신의 스트레스를 자연스럽게 발산하고 전인적인 발달을 이룰 수 있도록 균형 있는 계획과 올바른 상호작용을 실천하는 교사의 역할에 대해 컨설팅한다.

※ 김명순·이미정·채은화·송현정(2014). 교사 i⁺ 보육과정 컨설팅: 컨설턴트용 표준교재-기본생활/신체운동(신체운동·건강)영역

② 교사 i⁺ 보육과정 컨설팅 : 컨설턴트용 표준교재- 의사소통영역

선택주제	내용
온몸으로 표현하는 영아의 의사소통	영아의 의사소통은 유아와 어떻게 다른가? 영아기 발달적 특징상 언어 뿐 아니라 비언어적인 의사소통의 중요성이 강조된다. 교사가 이에 어떻게 반응하여 영아의 말하기, 듣기 능력을 향상시킬 수 있을지 보육계획안, 활동계획안 작성 방법, 효과적 상호작용의 방법과 실재를 익힌다.
표현하고 이해하는 유아의 의사소통	유아의 의사소통은 잘 읽고 바르게 쓰는 것이 중요한가? 유아가 자유롭게 자신을 표현하고 상대의 표현을 이해하기 위한 수단으로서 말하기, 듣기, 읽기, 쓰기에서의 교수학습 방법 및 이와 관련한 보육계획안, 활동계획안 작성 방법, 효과적 상호작용의 방법과 실재를 익힌다.
대화하는 영아의 그림책읽기	영아에게 그림책을 많이 읽어주는 것이 최선인가? 어떻게 읽어주는 것이 효과적인 방법인가? 그림책을 매개로 영아와 교사 간 대화를 나누는 방식으로 그림책을 보는 상호작용의 중요성을 이해하고 그 방법을 익힌다. 이와 함께 영아기 그림책의 선정 방법, 그림책읽기 환경 조성도 함께 다룬다.
생각을 여는 유아의 그림책읽기	글을 읽을 수 있는 유아는 혼자 그림책을 많이 보도록 하는 것이 최선인가? 유아에게 그림책을 소개하고, 읽어줄 때 교사의 상호작용은 어떤 방법이 효과적인가? 그림책을 매개로 유아의 생각을 확장하는 상호작용 방법과 그림책을 통한 통합 활동의 전개 방법을 익힌다.

※ 김명순·배선영·이영신(2014). 교사 i⁺ 보육과정 컨설팅: 컨설턴트용 표준교재-의사소통영역

③ 교사 i⁺ 보육과정 컨설팅 : 컨설턴트용 표준교재- 사회관계영역

선택주제	내용
영아: 나를 알고 존중하기	영아가 자신의 감정과 욕구를 나타내는 표현을 이해하고, 영아의 정서 표현을 민감하게 파악하며, 사려 깊게 상호작용하는 방법을 익힌다. 하루 일과에서 자주 나타나는 영아의 문제행동에 대해 되짚어보고, 사례를 통해 영아의 문제행동을 이해하는 연습을 한다.
영아: 더불어 생활하기	영아가 또래 등 다른 사람을 인식하고 영아의 수준에서 적합하게 상호작용을 할 수 있도록 지원하는 방법을 중심으로 영아의 정서발달을 지원하는 다양한 교수방법에 대해 익힌다. 영아의 문제행동에 대한 교사 자신의 반응을 분석하고 보다 적합하게 상호작용할 수 있는 교수 방법을 논의한다.
유아: 다른 사람과 더불어 생활하기	유아가 다른 사람과 서로 돕고, 예의·규칙 등을 이해할 수 있도록 유아의 친사회성 발달을 지원하는 교수방법과 유아와 함께 보육실 규칙을 만들고 지켜나가는 기법을 다룬다. 사례를 통해 유아의 수준에서 자주 발생하는 문제행동에 올바르게 반응하는 방법을 익힌다.
유아: 나와 다른 사람의 감정알고 조절하기	유아가 자신과 다른 사람의 감정을 정확하게 인식하고 분노 감정을 조절하여 적합하게 표현할 줄 알고, 갈등을 자신의 수준으로 다루어낼 수 있도록 지원하는 방법을 익힌다. 사례를 통해 유아의 문제행동에 대한 개별화된 지도계획을 수립하여 지속적으로 지원할 수 있는 방법을 익힌다.

※ 김명순·이완정·소진숙(2014). 교사 i⁺ 보육과정 컨설팅: 컨설턴트용 표준교재-사회관계영역

④ 교사 i⁺ 보육과정 컨설팅 : 컨설턴트용 표준교재- 예술경험영역

선택주제	내용
귀가 열리는 음악	영유아의 음악경험은 음악적 표현에 앞서, 주변의 아름다운 소리를 탐색하고 친숙하고 일상적인 소리에 관심과 주의를 기울이며 아름다움을 느끼는 행위로부터 풍부해진다. 영유아가 자주 듣는 소리, 다양한 음악과 리듬 등을 통해 창의적이고 감성적인 음악경험을 즐길 수 있도록 지원하는 내용이다.
눈이 뜨이는 미술	영유아의 미술경험은 자신을 둘러싼 일상적인 환경에서 모양, 색, 질감 등이 보여주는 특성과 변화의 아름다움을 찾아내고 즐겨워하는 것에서 시작된다. 다양한 도구를 활용하여 자신의 느낌이나 생각을 표현해내고 이를 주변 사람들과 공유하며 즐길 수 있도록 지원하는 내용이다.
창의적인 움직임	영유아는 좋아하는 음악을 듣거나 흥이 나면 타고난 예술적 감각으로 몸 움직이기를 좋아한다. 유아가 자신의 생각과 느낌을 실어 자유롭게 창의적으로 움직일 수 있도록 지원하는 내용이다.
상상 및 역할	상상과 극놀이에서는 영유아가 자신을 둘러싼 환경에서 접하는 사물이나 타인을 모방하고, 상징으로 표현하며, 일상생활을 재현함으로써 인지, 언어 등 제 발달을 증진하도록 하는 내용을 다룬다.

※ 김명순·최혜영·신윤승(2014). 교사 i⁺ 보육과정 컨설팅: 컨설턴트용 표준교재-예술경험영역⑤ 교사 i⁺ 보육과정 컨설팅 : 컨설턴트용 표준교재- 자연탐구영역

선택주제	내용
일상에서 찾는 수학	영유아들이 일상에서 경험하는 수, 공간과 도형, 측정, 패턴, 자료 수집 및 결과 제시 등에 대해 의미 있게 배울 수 있는 방법을 다룬다. 특히 수학교육을 위한 적절한 상호작용 방법, 활동 계획 및 실행 방법, 그리고 그에 맞는 환경구성 하는 법 등에 대해 지식을 다루고, 특히, 자신의 수업을 직접 분석하고, 수정된 내용을 실행해보는 과정이 포함되어 있다.
일상에서 발견하는 사물들	영유아들이 일상에서 접하는 친숙한 다양한 물체나 물질 등에 대해 의미 있게 배울 수 있는 방법을 다룬다. 주변에서 발견하는 사물들에 대한 주제를 다룰 때, 어떻게 상호작용을 하고, 관련된 활동 계획 및 실행을 하고, 어떻게 환경 구성을 하는 가에 대해 지식을 다룬다. 특히, 자신의 수업을 직접 분석하고, 수정된 내용을 실행해보는 과정이 포함되어 있다.
일상에서 만나는 생명체들	주변에서 쉽게 만나는 동물이나 식물 등 생명체를 보호 하는 방법 등에 대해 영유아들이 의미 있게 배울 수 있는 방법을 다룬다. 이러한 주제를 다룰 때, 어떻게 영유아와 상호작용을 하고, 관련된 활동 계획 및 실행을 하고, 어떻게 환경 구성을 하는 가를 다룬다.
일상에서 활용하는 도구들	주변에서 손쉽게 접하고 사용하는 도구들이 어떻게 움직이며, 어떻게 올바르게 사용하는 지 등을 다룬다. 이러한 주제를 다룰 때, 어떻게 상호작용을 하고, 관련된 활동 계획 및 실행을 하고, 어떻게 환경 구성을 하는 가의 내용을 포함한다.

※ 김명순·안효진·유지영(2014). 교사 i⁺ 보육과정 컨설팅: 컨설턴트용 표준교재-자연탐구영역

2) 교사 i⁺ 보육과정 컨설팅 단계별 내용

○ 교사 i⁺ 보육과정 컨설팅은 ‘탐색단계-입문단계-심화단계-적용단계-정착단계-유지단계’로 구성됨

① [탐색단계] - 탐색단계

학습 목표	1. 표준보육과정의 전체적인 개요와 내용을 재확인해 본다. 2. (컨설팅 영역에 해당되는) 영유아 발달의 특성에 대하여 안다. 3. 컨설팅 영역의 보육내용 특성을 안다. 4. 컨설팅 영역을 운영하기 위한 환경구성 방법을 익힌다. 5. 컨설팅 영역 운영 시 가정 및 지역사회 간의 연계방법에 대하여 익힌다.	
	수업구성	학습내용
수업 내용	도입	1. 인사나누기 및 컨설팅 교육의 개요 2. 컨설팅 영역에 대한 개인적 경험 평가하기
	전개	3. 표준보육과정에 대한 이해 4. (컨설팅 영역에 해당되는) 영유아 발달의 특성 알아보기 5. 컨설팅 영역의 보육과정 내용 특성 알아보기 6. 컨설팅 영역의 운영을 위한 환경구성 알아보기 7. 컨설팅 영역과 가정 및 지역사회 연계 알아보기
	마무리	8. 오늘의 교육내용 확인 및 소모임 1차 교육 내용 소개

② [입문단계] - 소모임1차, 2차, 3차

학습 목표	1. 컨설팅 영역 보육과정의 세부 내용을 파악하여 적용한다. 2. 컨설팅 영역 보육활동에서의 상호작용을 분석해본다. 3. 컨설팅 영역 보육계획안의 적절성을 분석함으로써, 자신의 문제점을 알아보고 수정한다.	
	수업구성	학습내용
수업 내용	도입	1. 지난 강의 내용 확인하기
	전개	2. 주제와 관련한 보육계획의 필요성 3. 보육계획안 분석하기, 수정 및 발표하기 4. 00영역의 지도방법 알아보기 5. 00영역의 지도 시 상호작용 알아보기 6. 00영역의 지도에서 문제점 공유 및 해결방안 찾기
	마무리	7. 소모임 평가 및 향후 일정 안내

③ [심화단계] - 소모임 4차

학습 목표	1. 컨설팅 영역 보육활동에서의 상호작용을 분석해 본다. 2. 컨설팅 영역 보육활동에서 바람직한 상호작용 방법의 대안을 모색하고 익힌다.	
수업 내용	수업구성	학습내용
	도입	1. 지난 강의 내용 확인하기
	전개	2. 활동 동영상 분석하기 - 자신의 동영상 분석하기 - 동료교사의 동영상 분석하기 - 서로의 동영상 피드백하기 3. 미해결점에 대한 해결방안 논의하기
	마무리	4. 소모임 평가 및 향후 일정 안내

④ [적용단계] - 현장방문 컨설팅

학습 목표	1. 현장방문으로 개별 참여교사의 컨설팅교육 적용 상황을 파악한다. 2. 컨설팅 영역 적용에서의 남겨진 문제를 파악하고 개선 방법을 지원한다.	
수업 내용	수업구성	학습내용
	도입	1. 원장 및 교사와 인사 나누기
	관찰	2. 보육실 환경 둘러보기 3. 보육계획안 살펴보기 4. 놀이 및 개별 활동, 대소집단 활동 관찰 5. 교사와 영유아간 상호작용 관찰
	논의	6. 관찰 내용을 토대로 한 평가: 개선된 부분과 개선되지 않은 부분 7. 개선사항 논의: 개선되지 않은 부분에 대한 지원
	마무리	8. 원장 및 교사와 인사 나누기

⑤ [정착단계] - 온라인 컨설팅 1차

학습 목표	1. 컨설팅 내용의 적용 능력을 확인하고, 남아있는 문제점을 파악할 수 있다. 2. 컨설팅 과정을 정리하며 교사의 반성적 사고를 기른다.	
수업 내용	수업구성	학습내용
	사전연락	1. 5단계 진행 일주일 전에 교사에게 작성 보고 양식을 이메일로 송부 2. 교사에게 문자 전송하기 컨설팅 종료 단계로, 교사가 진행 후 작성할 보고 양식을 메일로 보냄 일주일 후까지 작성하여 메일로 회신하기
	진행사항	3. 교사가 작성한 내용을 확인함 4. 교사의 발전 부분과 스스로 지적한 우려점에 대한 조언을 준비함

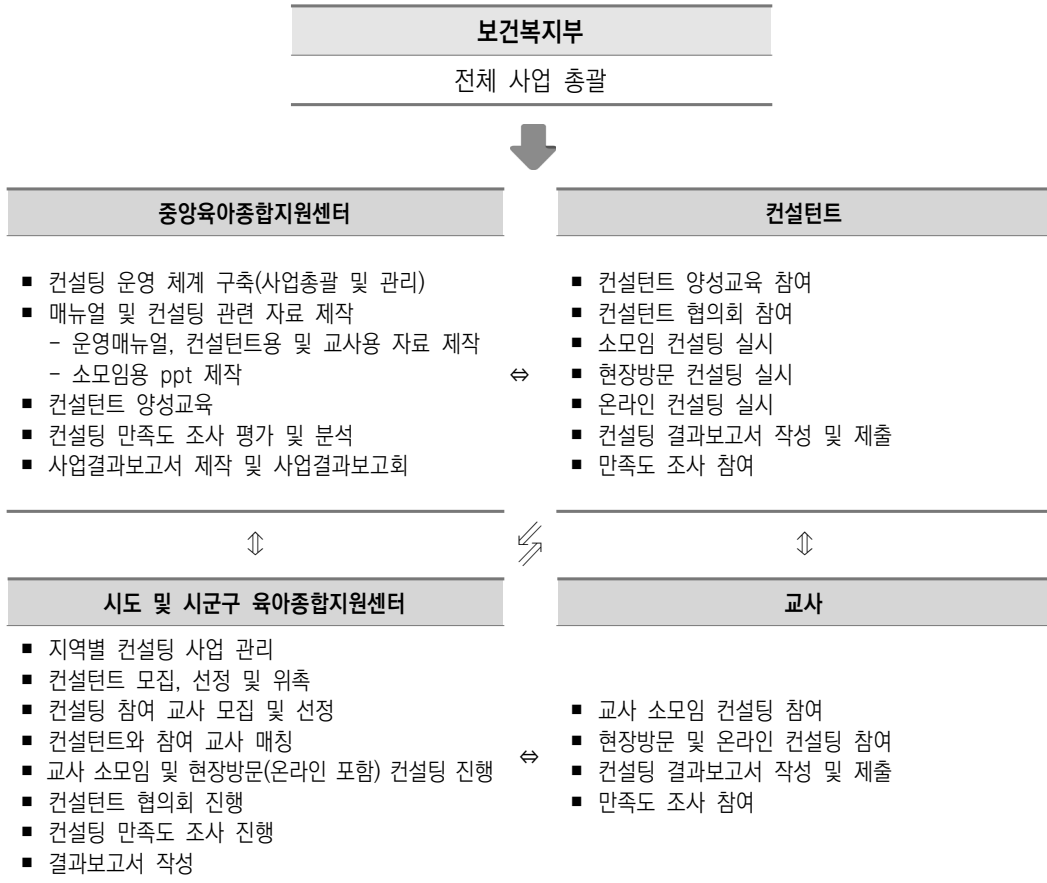
	5. 유선 통화나 이메일을 통해 컨설팅 내용의 적용 능력과 발전을 격려하고 이를 유지하기 위해 노력할 것을 강조함
	6. 교사가 지적한 우려점과 향후 개선방향에 대한 구체적인 안내를 함 예) 컨설팅 과정 중 ○단계 내용을 다시 한 번 숙지하고 실행하기, 참고 도서 안내 등
마무리	7. 컨설팅 종결 안내. 교사의 유지 부분을 칭찬하며 교사효능감을 갖도록 격려

⑥ [유지단계] - 온라인 컨설팅 2차

학습 목표	1. 컨설팅이 종료 된 이후 개선된 부분의 유지 상태를 점검한다. 2. 컨설팅을 통해 향상된 부분을 확인하고 교사 효능감을 갖는다.	
내용	구성	학습내용
	사전연락	1. 6단계 진행 일주일 전에 교사가 작성 보고 양식을 이메일로 송부 2. 교사에게 문자 전송하기 컨설팅 내용 유지 점검으로, 교사가 작성할 보고 양식을 메일로 보냄 일주일 후까지 작성하여 메일로 회신하기
	진행사항	3. 교사가 작성한 내용을 확인함 4. 교사가 지난 5단계 때 응답하여 제출한 활동, 상호작용 분석 결과(체크리스트)와 이번 제출한 활동, 상호작용 분석 결과(체크리스트)를 비교함 5. 위의 비교 결과와 교사의 총평을 반영하여 컨설턴트의 총평을 다시 이메일을 통해 피드백 함
	마무리	6. 교사의 유지 부분을 칭찬하며 교사효능감을 갖도록 격려함

2

교사 i⁺ 보육과정 컨설팅 운영 체계



3

교사 i⁺ 보육과정 컨설팅 운영 과정

1) 운영 과정

	구분	주요 내용
준비	컨설팅 계획 수립	<ul style="list-style-type: none"> • 보육과정 컨설팅 계획 수립 및 홍보
	↓ 컨설팅 자료 제작	<ul style="list-style-type: none"> • 보육과정 컨설팅 관련 자료 제작 <ul style="list-style-type: none"> - 운영매뉴얼 제작 - 컨설턴트용 소모임 ppt 제작 - 컨설턴트용 보육과정 컨설팅 영역별 자료 제작 - 교사용 보육과정 컨설팅 영역별 자료 제작 ※ 보건복지부(2014). 보육과정 컨설팅 프로그램 개발연구(김명순 외) 자료 참고
	↓ 컨설턴트 선정 및 교육	<ul style="list-style-type: none"> • 컨설턴트 모집 공고 및 선정 • 컨설턴트 양성교육
	↓ 참여교사 선정	<ul style="list-style-type: none"> • 참여 어린이집(참여교사) 신청 및 접수, 선정
	↓ 컨설팅 실행준비 컨설턴트 협의회(1차)	<ul style="list-style-type: none"> • 보육과정 영역별, 주제별 소모임 구성 • 소모임별 컨설턴트 배정 및 컨설턴트 협의회 실시
실행	↓ [1단계-탐색] 탐색단계	<ul style="list-style-type: none"> • 보육과정 컨설팅 진행과정 안내
	↓ [2단계-입문] 소모임 1, 2, 3차	<ul style="list-style-type: none"> • 교사 소모임 1,2,3차 진행(소모임별 워크숍) <ul style="list-style-type: none"> - 강의, 사례발표 및 분석, 모둠별 토의 등
	↓ 컨설턴트 협의회(2차)	<ul style="list-style-type: none"> • 소모임 3회차 마무리 후 컨설턴트 협의회 진행 <ul style="list-style-type: none"> - 컨설팅 상황에 따라 협의회 시기 조정
	↓ [3단계-심화] 소모임 4차	<ul style="list-style-type: none"> • 교사 소모임 4차 진행(동료 멘토링) • 현장방문 컨설팅 안내(일정 조율 등)

실 행	[4단계-적용] 현장방문 컨설팅	<ul style="list-style-type: none"> • 어린이집 현장방문 및 개별 컨설팅 실시 • 전달 연수한 내용에 대한 검토 및 논의 • 온라인(원격) 컨설팅 안내 	컨설턴트의 컨설팅 과정 평가
	↓		
	[5단계-정착] 온라인 컨설팅 1차	<ul style="list-style-type: none"> • 온라인을 통한 컨설팅 정착 지원 • 컨설팅 참여 후 변화부분을 확인하고, 유지 노력하기 	
	↓		
	[6단계-유지] 온라인 컨설팅 2차	<ul style="list-style-type: none"> • 컨설팅 종료 1개월 후, 컨설팅 유지 여부 확인하기 	
평 가	↓		
	참여교사 보고서, 만족도 조사 설문	<ul style="list-style-type: none"> • 참여교사 컨설팅 참여보고서 작성 및 제출 • 참여교사 및 컨설턴트 만족도 조사 진행 	
	↓		
	참여교사 이수 확인	<ul style="list-style-type: none"> • 컨설팅 이수 확인 및 이수증 발부 	
	↓		
	육아종합지원센터 컨설팅 보고서 제출	<ul style="list-style-type: none"> • 참여교사 보고서, 만족도조사, 컨설턴트 보고서 취합 • 중앙육아종합지원센터로 취합한 자료 제출 	
	↓		
	최종 결과보고	<ul style="list-style-type: none"> • 보육과정 컨설팅 최종 결과보고서 작성 • 보육과정 컨설팅 결과보고회 	

2) 실행 단계

- 1회기는 1~6단계로 구성되며, 대략 4~5개월이 소요됨
- ‘탐색단계-입문단계-심화단계-적용단계-정착단계-유지단계’ 등의 총 6단계로 구성됨

1단계 탐색단계	2단계 입문단계	3단계 심화단계	4단계 적용단계	5단계 정착단계	6단계 유지단계
탐색단계	소모임 1,2,3차	심화단계 소모임4차	현장방문 컨설팅	온라인 컨설팅 1차	온라인 컨설팅 2차

- 1단계에서는 공통내용으로 표준보육과정의 이해, 컨설팅 영역에 대한 기본이해 및 자기점검이 이루어짐
- 2단계에서는 영역과 관련된 기본적인 활동계획안 분석 등의 내용이 진행됨
- 3단계부터는 해당 컨설팅 영역의 선택주제별로 보다 심화된 컨설팅이 실행됨

○ 각 단계별 보육교사의 컨설팅 내용은 현장에서 적용해볼 수 있는 시간적 여유를 제공하기 위해 2주 간격으로 실시하는 것을 원칙으로 하되, 상황에 따라 융통성 있게 운영함

○ 보육과정 컨설팅 1회기 기본모형

단계	컨설팅 방법	개요
1단계	탐색단계 -탐색단계-	소집단 워크숍 (강의 및 자기점검) -120분-
⇓		
2단계	입문단계 -소모임 1차-	소집단 워크숍 (강의 및 토의, 사례발표) -120분-
	⇓	
	입문단계 -소모임 2차-	소집단 워크숍 (강의 및 토의, 사례발표) -120분-
	⇓	
2단계	입문단계 -소모임 3차-	소집단 워크숍 (강의 및 토의, 사례발표) -120분-
	⇓	
3단계	심화단계 -소모임 4차-	소집단 워크숍 (동료 멘토링) -120분-
⇓		
4단계	적용단계 -개별-	현장방문 개별 컨설팅 -1인 180분-
⇓		
5단계	정착단계 -개별-	온라인 컨설팅 1차
⇓		
6단계	유지단계 -개별-	온라인 컨설팅 2차

4

교사 i⁺ 보육과정 컨설팅 운영 방법

1) 준비

① 보육과정 컨설팅 계획 및 홍보, 자료제작

육아종합지원센터

[중앙육아종합지원센터]

- 보육과정 컨설팅 사업계획 수립
- 3개 컨설팅 영역 선정
 - ※ '의사소통', '사회관계', '예술경험' 3개 영역만 컨설팅 실시
- 각 영역별 2개 주제 선정
 - 의사소통 : 온몸으로 표현하는 영아의 의사소통, 표현하고 이해하는 유아의 의사소통
 - 사회관계 : (영아)나를 알고 존중하기, (유아)나와 다른 사람의 감정 알고 존중하기
 - 예술경험 : 귀가 열리는 음악, 창의적 움직임

[시도 및 시군구 육아종합지원센터]

- 사업설명회(사업 홍보)를 개최하거나 또는 어린이집 업무연락을 통해 사전 공지

② 컨설턴트 구성 및 교육, 참여 어린이집 선정, 슈퍼비전 준비

육아종합지원센터

[중앙육아종합지원센터]

- 보육과정 컨설팅 운영 안내
- 컨설턴트 양성교육 준비 및 운영 실시

[시도 및 시군구 육아종합지원센터]

- 보육과정 컨설턴트 모집 및 선정
- 보육과정 컨설팅에 참여할 '보육교사' 신청 접수, 선정
 - 육아종합지원센터 홈페이지 등을 통해 '참여 신청서' 다운로드 활용 안내
- 선정기준

대상 어린이집	대상 보육교사
<ul style="list-style-type: none"> - 보육과정 컨설팅 신청 어린이집 - 다만, 시도별로 어린이집 유형을 고려하여 선정(국공립, 사회복지법인, 법인단체등, 민간, 가정, 직장, 부모협동) 	<ul style="list-style-type: none"> - 보육업무 3년 이상 경력 교사 - 표준보육과정 기본교육 이수자(온·오프라인 포함) 또는 3-5세 누리과정 이수자 ※ 어린이집 동료 교사에게 보육과정 컨설팅 내용에 대해 공유 할 수 있는 교사(경력교사 등)

컨설턴트

- 컨설턴트 양성교육에 참가하여 교육을 이수함
- 참여교사의 요구도를 파악하고, 이후 진행할 보육과정 컨설팅에 적용점을 파악함
- 컨설팅 업무에 대해 컨설턴트 간 업무분장을 실시함

참여교사

- 보육과정 컨설팅에 참여하고자 하는 보육교사는 컨설팅 사업에 대한 이해 필요
- 참여교사는 어린이집 원장과 동료 교사와 논의하여 컨설팅 참여 결정
- 육아종합지원센터 홈페이지 등에 탑재된 '보육과정 컨설팅 참여 신청서'를 작성·제출

③ 보육과정 컨설팅 실행 준비

육아종합지원센터

[시도 및 시군구 육아종합지원센터]

- 컨설팅 계획에 따라 보육과정 컨설팅 영역별 탐색단계 강의를 준비하고 컨설턴트 배치
- 컨설팅 참여가 확정된 교사에게 1단계 소모임을 안내하고 어린이집으로 일정 협조공문 발송
- 컨설턴트 1차 협의회 진행

컨설턴트

- 보육과정 컨설팅 전체 일정에 따라 컨설팅 계획을 수립함
- 컨설팅 일정을 확인하고, 탐색단계 워크숍을 위한 교육내용을 준비함
- 컨설턴트 협의회를 통해 향후 컨설팅 과정에 대해 논의함

참여교사

- 보육과정 컨설팅 탐색단계 일정 및 주요 내용을 확인하고, 준비자료 및 현재 실행하고 있는 것에 대해 확인함

2) 실행

① 보육과정 컨설팅: 소모임(총 4회차)

육아종합지원센터

[시도 및 시군구 육아종합지원센터]

- 보육과정 컨설팅을 효율적으로 진행하기 위하여 첫 모임 시 육아종합지원센터와 참여교사(어린이집), 컨설턴트 간의 협약을 체결함
- 참여교사에게 이후 컨설팅 일정과 내용에 대한 안내를 함
 - 각 소모임별로 소모임 일정을 조정할 수 있음
- 각 소모임별로 영역의 주제 확인

컨설턴트

- 1-3단계 컨설팅 내용을 준비하고, 컨설팅을 실시함
- 컨설턴트 협의회를 통해 컨설팅 진행 과정에 대해 의견을 공유하는 시간을 가짐
- 컨설팅에 참여하는 교사에게 컨설팅 관련 사항을 지속적으로 전달하고, 피드백 함

참여교사

- 보육과정 컨설팅 소모임에 적극적으로 참여하고, 내용 숙지 후 어린이집에서 실행함
- 컨설팅 내용을 컨설턴트에게 지속적으로 피드백 받음

② 보육과정 컨설팅: 현장방문 및 온라인 컨설팅

육아종합지원센터

[시도 및 시군구 육아종합지원센터]

- 소모임에 참여한 교사의 소속 어린이집으로 현장방문 컨설팅 일정을 안내함
 - 어린이집 방문에 대해 날짜 및 시간 등에 대해 어린이집과 사전 조율함
- 현장방문 및 온라인 컨설팅 전에 보육교사가 자기점검을 해 볼 수 있는 문서 안내함
- 현장방문 컨설팅은 소모임 컨설팅을 모두 마친 후 적어도 1주 후에 진행하며, 현장방문 컨설팅 완료 약 1개월 후에 온라인 컨설팅을 진행함

컨설턴트

- 참여교사 및 어린이집과 일정을 조율하여 현장방문 컨설팅 실시
- 참여교사가 사전에 제출한 자기점검표를 확인하고, 현장관찰을 통해 컨설팅 실시
- 컨설턴트는 컨설팅 진행 과정을 원장과 협의함으로써, 문제 진단과 해결방안 모색의 효율성을 높이고, 원장이 컨설팅의 촉진자이자 협력자로서의 역할을 수행할 수 있도록 지원함
- 컨설팅에 참여하는 교사에게 컨설팅 관련 사항을 지속적으로 전달하고, 피드백 함
- 참여교사의 전달 연수 내용에 대한 피드백을 진행함

참여교사

- 컨설팅 과정 중 준비해야 할 사례, 현장방문에 대해 필요시 동료교사와 학부모에게 동의를 구함
- 동료 교사와 컨설팅에 관한 의견을 공유하고, 자기에게 적합한 사항을 보육일과 중에 적용해봄
- 컨설팅 내용을 컨설턴트에게 지속적으로 피드백 받음

3) 평가

육아종합지원센터

[중앙육아종합지원센터]

- 보육과정 컨설팅 결과보고서와 만족도 조사 등을 토대로 결과보고 정리, 향후 보육과정 컨설팅 사업 진행에 반영하며, 내년도 사업계획 시 참고
- 보육과정 컨설팅 결과보고회 진행

[시도 및 시군구 육아종합지원센터]

- 보육과정 컨설팅 결과보고서 및 만족도 조사 등 취합 후 보고
- 보육과정 컨설팅 사업에 대한 총괄 의견 및 향후 보육과정 컨설팅 사업에 대한 의견 개진

컨설턴트

- 보육과정 컨설팅 종료 후 결과보고서를 육아종합지원센터에 제출함

참여교사

- 컨설팅 종료 후 '보육과정 컨설팅 참가보고서' 및 '만족도 조사' 작성하여 육아종합지원센터에 제출함

V | 서 식

1. 참여교사용 서식
2. 컨설턴트용 서식
3. 육아종합지원센터용 서식



V 서 식

○○○○○ ○○○○
○○○○○

Ⅰ 교사 i⁺ 보육과정 컨설팅 관련 서식 Ⅰ

주체 과정	참여교사	컨설턴트	육아종합지원센터
준비	<ul style="list-style-type: none"> • 참여 신청서 	<ul style="list-style-type: none"> • 컨설턴트 신청서 (자기 소개서 포함) 	<ul style="list-style-type: none"> • 참여 협약서 • 사업 계획서
실행	<ul style="list-style-type: none"> • 참여 보고서 	<ul style="list-style-type: none"> • 실행계획서 	
평가	<ul style="list-style-type: none"> • 참여 만족도 조사 • 참여 이수증 	<ul style="list-style-type: none"> • 소모임 실행 보고서 • 실행 결과보고서 • 실행 개별 결과보고서 	<ul style="list-style-type: none"> • 사업 결과보고서

[참여교사용 1] 교사 i⁺ 참여 신청서「교사 i⁺」 참여 신청서

신청교사 성명	휴대폰		
	이메일 주소		
어린이집명	어린이집 주소		
☞ [신청하는 교사에 관한 내용] 해당하는 곳에 ✓ 해주시기 바랍니다.			
자격증 (*모두 선택)	<input type="checkbox"/> 어린이집 원장 <input type="checkbox"/> 보육교사 1급 <input type="checkbox"/> 보육교사 2급 <input type="checkbox"/> 보육교사 3급		
교사 총 경력	___년 ___개월 (*어린이집, 유치원 모두 포함)		
신청교사의 담당 영유아	<input type="checkbox"/> 단일연령 만 ___세 ___명 (또는) <input type="checkbox"/> 혼합연령 만 ___세 ___명		
표준보육과정 관련 교육경험	<input type="checkbox"/> 없음 <input type="checkbox"/> 있음		
	교육내용 :		
컨설팅 영역	영역	선택주제	
	<input type="checkbox"/> 의사소통	<input type="checkbox"/> 온몸으로 표현하는 영아의 의사소통	<input type="checkbox"/> 표현하고 이해하는 유아의 의사소통
	<input type="checkbox"/> 사회관계	<input type="checkbox"/> 영아: 나를 알고 존중하기	<input type="checkbox"/> 유아: 나와 다른 사람의 감정 알고 조절하기
	<input type="checkbox"/> 예술경험	<input type="checkbox"/> 귀가 열리는 음악	<input type="checkbox"/> 창의적 움직임
	※ 영역 1개 선택 후, 선택영역 주제선택		
신청사유			
☞ [근무 어린이집에 관한 내용] 해당하는 곳에 ✓ 해주시기 바랍니다.			
설립유형	<input type="checkbox"/> 국공립 <input type="checkbox"/> 사회복지법인 <input type="checkbox"/> 법인·단체 등 <input type="checkbox"/> 민간 <input type="checkbox"/> 직장 <input type="checkbox"/> 가정 <input type="checkbox"/> 부모협동		
운영형태	<input type="checkbox"/> 정원 ___명, 현원 ___명		
반구성	<input type="checkbox"/> 0세반 ___반 <input type="checkbox"/> 1세반 ___반 <input type="checkbox"/> 2세반 ___반 <input type="checkbox"/> 3세반 ___반 <input type="checkbox"/> 4세반 ___반 <input type="checkbox"/> 5세반 ___반 <input type="checkbox"/> 혼합연령 ___~___세반	보육교직원 수	명
		평가인증 여부	<input type="checkbox"/> 인증시설 <input type="checkbox"/> 참여 중 <input type="checkbox"/> 미참여시설
위와 같이 「교사 i ⁺ 보육과정 컨설팅」을 신청합니다.			
<div style="text-align: right;">2016년 월 일</div> <div style="text-align: right;">신청교사 (인)</div>			
(지역명) 육아종합지원센터 귀하			

[참여교사용 2] 교사 i⁺ 참여보고서「교사 i⁺」 참여보고서

참여교사 성명		휴대폰				
어린이집명		어린이집 주소	도(시)	군(구)		
원장 성명		평가인증				
컨설팅 영역		선택 주제				
컨설턴트 성명		참여 횟수				
<input checked="" type="checkbox"/> 현장방문 개별 컨설팅 일시						
년 월 일 요일 (시 분 ~ 시 분)						
비고:						
<input checked="" type="checkbox"/> 컨설팅 결과						
컨설팅 단계		년-월-일	참석	참여도 (상중하)	만족도 (상중하)	컨설팅 내용 요약
1	[탐색단계] 탐색단계					
2	[입문단계] 소모임 1차					
	[입문단계] 소모임 2차					
	[입문단계] 소모임 3차					
3	[심화단계] 소모임 4차					
4	[적용단계] 현장방문					
5	[정착단계] 온라인 1차					
6	[유지단계] 온라인 2차					
전체 평가						

[참여교사용 3] 교사 i⁺ 참여 만족도 조사「교사 i⁺」 참여 만족도 조사

참여교사 성명		어린이집명			
선택영역		컨설턴트 성명			
선택주제					
진행기간	2016. . . . ~ 2016. . . . (1-6단계 참여회수 : 총 회)				
※ 질문을 읽고 해당하는 곳에 ✓ 해주시기 바랍니다.					
질문내용		매우 그렇다	그렇다	별로 그렇지 않다	전혀 그렇지 않다
운영 및 방법	「교사 i ⁺ 」 운영방향에 대해 만족하십니까?				
	「교사 i ⁺ 」의 진행과정, 진행방법, 컨설팅 방법에 대해 만족하십니까?				
	「교사 i ⁺ 」 선택영역, 영역별 컨설팅 내용, 문제해결방식에 대해 만족하십니까?				
컨설 턴트	컨설턴트는 컨설팅을 성실하게 진행하였습니까?				
	컨설턴트는 충분한 전문성을 가지고 있다고 생각하십니까?				
	컨설턴트와 참여교사 간에 의사소통은 원활하였습니까?				
결과 및 평가	「교사 i ⁺ 」 참여가 보육과정을 구체적으로 현장에 적용하는데 도움이 되었습니까?				
	「교사 i ⁺ 」 참여를 통해 스스로의 전문성이 향상되었다고 생각하십니까?				
	「교사 i ⁺ 」 참여를 다른 교사들에게 추천하실 의향이 있으십니까?				

※ 「교사 i⁺」에 다시 참여하시고 싶다면 어떤 주제에 대한 것인지, 또는 개선되어야 할 점 등을 적어주세요.

제출일자 : 2016년 월 일

[참여교사용 4] 교사 i⁺ 참여 이수증

「교사 i⁺」 참여 이수증

성 명 :

소 속 :

컨설팅 영역 :

선택 주제 :

참여기간 : 2016. . . ~ 2016. . .

귀하는 보육과정에 대한 소집단 및 개별교육을 통해
보육의 질적 향상과 보육교사로서의 전문성을 향상하였고
「교사 i⁺ 보육과정 컨설팅」에 성실히 참여하였으므로
이 증서를 수여합니다.

2016. . .

0000 육아종합지원센터

[컨설턴트용 1] 교사 i⁺ 컨설턴트 신청서「교사 i⁺」 컨설턴트 신청서

인적 사항	성명		생년월일	
	소속		직위	
	주소		연락처	
	이메일		휴대폰	
<p>※ 개인정보 보호법률 제1045호(2012.3.29.)의 법률시행으로 본인의 개인정보에 대하여 보호기준(개인정보의 수집, 개인정보의 제공과 활용, 파기)과 안전조치(보관)로 관리되는 내용을 확실히 고지 받아 인지하고 있으며, 「교사 i⁺」 컨설턴트 활동을 위해 본 정보를 제공함에 동의합니다.</p> <p style="text-align: right;">_____ (인)</p>				

학력 사항	학교명		전공(학위)	재학기간
	대학 (학사)			
	대학원 (석사)			
	대학원 (박사)			

보육 경력	기관명	담당업무	직위	근무기간
	총경력			

기타 경력	기관명	담당업무	직위	근무기간
강점 영역	※ 표준보육과정(누리과정) 영역 중심으로 기술해주세요			
<p style="text-align: center;">본인은 '교사 i⁺ 컨설턴트'로 참여하기를 신청합니다.</p> <p style="text-align: right;">신청자 _____ (인)</p>				

「교사 i⁺」 컨설턴트 자기소개서

강 점 분 야	<p>※표준보육과정(누리과정) 영역 중심으로 기술해주세요</p>
	<p>※ 본인의 전공 및 보육 경력 중심으로 작성하여 주세요.</p>

[컨설팅트용 2] 교사 i⁺ 실행계획서(전체)

「교사 i⁺」 실행계획서

컨설팅 영역				선택 주제		
진행 기간				총 인원		
단계	일시	참석인원	주요내용	준비자료	기타	
1	[탐색단계] 탐색단계					
2	[입문단계] 소모임 1차					
	[입문단계] 소모임 2차					
	[입문단계] 소모임 3차					
3	[심화단계] 소모임 4차					
4	[적용단계] 현장방문					
5	[정착단계] 온라인 1차					
6	[유지단계] 온라인 2차					
<p style="text-align: center;">2016년 월 일</p> <p style="text-align: center;">컨설턴트 _____ (서명)</p>						

[컨설팅트용 3] 교사 i⁺ 실행 결과보고서「교사 i⁺」 실행 결과보고서

컨설팅 영역				선택 주제		
진행 기간				총 인원		
단계	일시	참석인원	실행내용	평가	제안사항	
1	[탐색단계] 탐색단계					
2	[입문단계] 소모임 1차					
	[입문단계] 소모임 2차					
	[입문단계] 소모임 3차					
3	[심화단계] 소모임 4차					
4	[적용단계] 현장방문					
5	[정착단계] 온라인 1차					
6	[유지단계] 온라인 2차					
<p style="text-align: center;">2016년 월 일</p> <p style="text-align: center;">컨설턴트 _____ (서명)</p>						

[컨설턴트용 4] 교사 i⁺ 실행 개별 결과보고서(교사별)

「교사 i⁺」 실행 개별 결과보고서

컨설팅 영역		선택 주제	
참여교사 성명		소속 어린이집	
휴대폰		이메일	
담당 영유아 연령		보육경력	
자격 사항		비고	
구분	내용		
개선 요청내용			
컨설팅 지원내용			
컨설팅 후 개선된 내용			
추가 컨설팅 필요사항			
기타			
<div style="text-align: center;">2016년 월 일</div> <div style="text-align: center;">컨설턴트 _____ (서명)</div>			

[컨설팅트용 5] 교사 i⁺ 소모임 실행 보고서

()차 소모임 실행 보고서

컨설팅 영역		선택 주제	
컨설턴트명		일 시	
참석 인원		장 소	
구분	내용		
참여교사명			
컨설팅 지원내용			
기타			
사진			
<p style="text-align: center;">2016년 월 일</p> <p style="text-align: center;">00육아종합지원센터</p>			

[육아종합지원센터용 1] 교사 i⁺ 협약서「교사 i⁺」 협약서

참여교사 000, 어린이집 원장 △△△, 컨설턴트 □□□는 아래와 같이 「교사 i⁺」 참여에 관해 협약을 체결합니다. 「교사 i⁺ 보육과정 컨설팅」을 진행하는 데 있어, 관련된 과정에 적극 참여하고 필요한 지원을 위해 성실히 노력할 것이며, 컨설턴트 □□□는 컨설팅을 진행하면서 알게 된 내용에 대해 비밀을 준수할 것을 약속합니다.

컨설팅 영역	선택 주제
참여사유	
관심사항	
컨설팅기간	
비고	

2016년 월 일	
참여교사	어린이집 원장
소속 : 성명 : _____ (서명)	소속 : 성명 : _____ (서명)
(컨설턴트) 소속 : 성명 : _____ (서명)	

[육아종합지원센터용 2] 교사 i⁺ 사업 계획서「교사 i⁺」 사업 계획서

센터명			사업기간		
컨설팅 영역			소모임 구성	총_____조	
참석인원	총_____명				
어린이집 유형	국공립 ()개소 사회복지법인 ()개소 법인·단체 등 ()개소 민간 ()개소 직장 ()개소 가정 ()개소 부모협동()개소				
구 분	1조	2조	3조	4조	
컨설팅 영역	<input type="checkbox"/> 의사소통 <input type="checkbox"/> 사회관계 <input type="checkbox"/> 예술경험	<input type="checkbox"/> 의사소통 <input type="checkbox"/> 사회관계 <input type="checkbox"/> 예술경험	<input type="checkbox"/> 의사소통 <input type="checkbox"/> 사회관계 <input type="checkbox"/> 예술경험	<input type="checkbox"/> 의사소통 <input type="checkbox"/> 사회관계 <input type="checkbox"/> 예술경험	
선택 주제					
사업 기간	탐색단계				
	소모임1차				
	소모임2차				
	소모임3차				
	소모임4차				
	현장방문				
	온라인1차				
	온라인2차				
컨설턴트명					
참여교사명 (어린이집)	()명	()명	()명	()명	
비고					
<p style="text-align: center;">2016년 월 일</p> <p style="text-align: center;">000 육아종합지원센터</p>					

※ 교사 i⁺ 참여 어린이집이 모두 선정되어 소모임을 구성한 후 작성

[육아종합지원센터용 3] 교사 i⁺ 결과보고서「교사 i⁺」 결과 보고서

센터명		사업기간	
컨설팅 영역		소모임 구성	총_____조
참여교사 수	총_____명	참여어린이집	

1. 참여교사의 일반적인 사항

참여교사 자격증	어린이집 원장 ()명 보육교사 2급 ()명	보육교사 1급 ()명 보육교사 3급 ()명
참여교사 평균 경력	()년 ()개월	
참여교사 담당 반	0세반 ()반 1세반 ()반 2세반 ()반 3세반 ()반 4세반 ()반 5세반 ()반 혼합반: ____ ~ ____세반 ()반	
표준보육과정 관련 교육 경험	있음 ()명	없음 ()명
참여교사 소속 어린이집 유형	국공립 ()개소 법인·단체 등 ()개소 직장 ()개소 부모협동()개소	사회복지법인 ()개소 민간 ()개소 가정 ()개소

2. 컨설팅 실행 결과보고

구 분	1조	2조	3조	4조
컨설팅 영역				
선택 주제				
컨설턴트명				
	()명	()명	()명	()명
참여교사명 (어린이집)				

구 분		1조	2조	3조	4조
사 업 기 간	탐색단계				
	소모임1차				
	소모임2차				
	소모임3차				
	소모임4차				
	현장방문				
	온라인1차				
	온라인2차				
평 가	탐색단계				
	소모임1차				
	소모임2차				
	소모임3차				
	소모임4차				
	현장방문				
	온라인1차				
	온라인2차				
컨설턴트 협의회		1차 협의회		2차 협의회	
		일시		일시	
		장소		장소	
		참석자		참석자	
		내용		내용	

3. 참여 만족도 조사 결과

단위: 명/%

질문내용		매우 그렇다	그렇다	별로 그렇지 않다	전혀 그렇지 않다
운영 및 방법	「교사 i ⁺ 」 운영방향에 대해 만족하십니까?	/	/	/	/
	「교사 i ⁺ 」의 진행과정, 진행방법, 컨설팅 방법에 대해 만족하십니까?	/	/	/	/
	「교사 i ⁺ 」 선택영역, 영역별 컨설팅 내용, 문제해결방식에 대해 만족하십니까?	/	/	/	/
컨설팅 턴트	컨설턴트는 컨설팅을 성실하게 진행하였습니까?	/	/	/	/
	컨설턴트는 충분한 전문성을 가지고 있다고 생각하십니까?	/	/	/	/
	컨설턴트와 참여교사 간에 의사소통은 원활하였습니까?	/	/	/	/
결과 및 평가	「교사 i ⁺ 」 참여가 보육과정을 구체적으로 현장에 적용하는데 도움이 되었습니까?	/	/	/	/
	「교사 i ⁺ 」 참여를 통해 스스로의 전문성이 향상되었다고 생각하십니까?	/	/	/	/
	「교사 i ⁺ 」 참여를 다른 교사들에게 추천하실 의향이 있으십니까?	/	/	/	/

4. 기타 의견

» 참고문헌

- 김명순(2013). 보육교직원 역량강화와 처우개선 방안. 2014 보육현안과 과제 전망 컨퍼런스. (재)한국보육진흥원.
- 김명순(2014a). 국가보육직무표준 NCS 개발 현황과 통합적 적용. 한국지원학회 2014 추계학술대회 자료집(9-27쪽). 호서대학교, 천안.
- 김명순(2014b). 보육교사 보수교육 체계 개선 방안. 제 2회 2015 보육정책 컨퍼런스. (재)한국보육진흥원.
- 김명순·김일옥·김정원·김지은·백선희·조부경(2005). 표준보육과정 개발을 위한 기초연구. 여성가족부.
- 김명순외 29인(2005). 표준보육과정 개발. 여성가족부.
- 이선경·고경미(2013). 보육교사들의 누리과정 실행경험과 지원요구. 한국유아교육·보육행정연구, 17(4), 104-129.
- 임준구(2012). 기관유형에 따른 만 2세미만 표준보육과정 운영실태 및 장애요인 인식. 아시아아동복지연구, 10(3), 129-149.
- Arredondo, P., Shealy, C., Neale, M., & Winfrey, L. L. (2004). Consultation and interprofessional collaboration: Modeling for the future. *Journal of Clinical Psychology*, 60, 787-800.
- Bellman, G. M.(1990). *The consultant's calling*. San Francisco: Jossey-Bass.
- Blom-Hoffman, J., & Rose, G. S. (2007). Applying motivational interviewing to school-based consultation: A commentary on "Has consultation achieved its primary prevention potential?," an article by Joseph E. Zins. *Journal of Educational and Psychological Consultation*, 17, 151-156.
- Corey, G., Corey, M. S., & Callanan, P. (2007). *Issues and ethics in the helping professions* (7th ed.). Pacific Grove, CA: Thomson Brooks/Cole.
- Curtis, M. J., & Stollar, S. A. (2002). Best practices in system-level change. In A. Thomas and J. Grimes (Eds.), *Best practices in school psychology* (4th ed., pp. 223-243). Washington, DC: National Association of School Psychologists.
- Dougherty, A. M. (2012). Psychological consultation and collaboration in school and community settings. Independence, KY: Cengage Brooks/Cole.
- Egan, G. (2007). *The skilled helper* (8th ed.). Belmont, CA: Thomson Brooks/Cole.

- Erchul, W. P., & Raven, B. H. (1997). Social power in school consultation: A contemporary view of French and Raven's bases of power model. *Journal of School Psychology, 35*, 137-171.
- Landry, S. H., Zucker, T. A., Solari, E., Crawford, A. D., & Williams, J. (2012). History, scale up, and improvement of a comprehensive statewide professional development program in Texas. In C. Hewes, B. K. Hamre, & R. C. Pianta(Eds.), *Effective early childhood professional development: Improving teacher practice and child outcomes*(pp159-189). Baltimore, ML: Paul.H.Brookes.
- Lutton, A. (2012). *Advancing the early childhood profession: NAEYC standard and guidelines for professional development*. Washington DC: NAEYC.
- Rosenfield, S. A. (2002). Developing instructional consultants: From novice to competent to expert. *Journal of Educational and Psychological Consultation, 13*(1&2), 97-111.
- Williams, W. L. (2000). Behavioral consultation. In J. Austin and J. E. Carr (Eds.), *Handbook of applied behavioral analysis* (pp. 375-397). Reno, NV: Context Press.

■ 보육과정 컨설팅 프로그램 연구진 ■

보육과정 컨설팅 프로그램 개발 연구: 컨설팅 기초 연구 및 운영매뉴얼	김명순 교수 (연세대학교 아동가족학과) 권혜진 교수 (나사렛대학교 아동학과) 김지연 강사 (여주대학교 보육학과)
교사 i⁺ 보육과정 컨설팅 : 컨설턴트용 표준교재-기본생활/신체운동(신체운동·건강영역)	김명순 교수 (연세대학교 아동가족학과) 이미정 교수 (여주대학교 보육학과) 채은화 센터장 (서대문구육아종합지원센터) 송현정 원장 (구립 솔지어린이집)
교사 i⁺ 보육과정 컨설팅 : 컨설턴트용 표준교재-사회관계영역	김명순 교수 (연세대학교 아동가족학과) 이완정 교수 (인하대학교 아동학과) 소진숙 팀장 (전 한국보육진흥원)
교사 i⁺ 보육과정 컨설팅 : 컨설턴트용 표준교재-의사소통영역	김명순 교수 (연세대학교 아동가족학과) 배선영 교수 (배화여자대학교 아동보육과) 이영신 연구원 (전 EBS누리샘 연구소)
교사 i⁺ 보육과정 컨설팅 : 컨설턴트용 표준교재-예술경험영역	김명순 교수 (연세대학교 아동가족학과) 최혜영 교수 (창원대학교 가족복지학과) 신윤승 교수 (서경대학교 아동학과)
교사 i⁺ 보육과정 컨설팅 : 컨설턴트용 표준교재-자연탐구영역	김명순 교수 (연세대학교 아동가족학과) 안효진 교수 (인천대학교 유아교육과) 유지영 연구원 (푸르니보육지원재단)
교사 i⁺ 보육과정 컨설팅 : 교사용 표준교재-기본생활/신체운동(신체운동·건강영역)	김명순 교수 (연세대학교 아동가족학과) 이미정 교수 (여주대학교 보육학과) 채은화 센터장 (서대문구육아종합지원센터) 송현정 원장 (구립 솔지어린이집)
교사 i⁺ 보육과정 컨설팅 : 교사용 표준교재-사회관계영역	김명순 교수 (연세대학교 아동가족학과) 이완정 교수 (인하대학교 아동학과) 소진숙 (전 한국보육진흥원)
교사 i⁺ 보육과정 컨설팅 : 교사용 표준교재-의사소통영역	김명순 교수 (연세대학교 아동가족학과) 배선영 교수 (배화여자대학교 아동보육과) 이영신 연구원 (전 EBS누리샘 연구소)
교사 i⁺ 보육과정 컨설팅 : 교사용 표준교재-예술경험영역	김명순 교수 (연세대학교 아동가족학과) 최혜영 교수 (창원대학교 가족복지학과) 신윤승 교수 (서경대학교 아동학과)
교사 i⁺ 보육과정 컨설팅 : 교사용 표준교재-자연탐구영역	김명순 교수 (연세대학교 아동가족학과) 안효진 교수 (인천대학교 유아교육과) 유지영 연구원 (푸르니보육지원재단)

교사 i⁺ 보육과정 컨설팅 운영매뉴얼

■ 기획·총괄

마미정 (중앙육아종합지원센터 센터장)

조성희 (중앙육아종합지원센터 보육지원사업팀장)

김현미 (중앙육아종합지원센터 보육전문요원)

■ 개발 연구진

책임연구원 김명순 교수 (연세대학교 아동가족학과)

연구원 권혜진 교수 (나사렛대학교 아동학과)

김지연 강사 (여주대학교 보육학과)

교사 i⁺ 보육과정 컨설팅 운영매뉴얼

2016년 4월 인쇄

2016년 4월 발행

| 발행처 | 중앙육아종합지원센터

| 주 소 | 서울특별시 용산구 청파로 345 주연빌딩 3층

| 전 화 | (02) 701-0431 | F A X | (02) 6901-0221

| 인쇄처 | 디자인나무

| 전 화 | (032) 327-6109 | F A X | (032) 327-6108

| ISBN 979-11-86526-28-6 93300

※ 이 책을 무단 전재 또는 복제 행위 시 저작권법에 따라
처벌을 받게 됩니다.