



육아종합지원센터에서 만나는

부

모

교

육

육아정보는?

2019

어디? 어디있을까? **여기!** 여기있었네. **가득~** 가득 육아정보

[포괄적 양육정보 안내]



보건복지부



중앙육아종합지원센터



## 목 차

PART  
01

양육지원서비스 가 궁금해요

PART  
02

보육지원서비스 가 궁금해요

PART  
03

어린이집 생활 에 대해 알아보아요

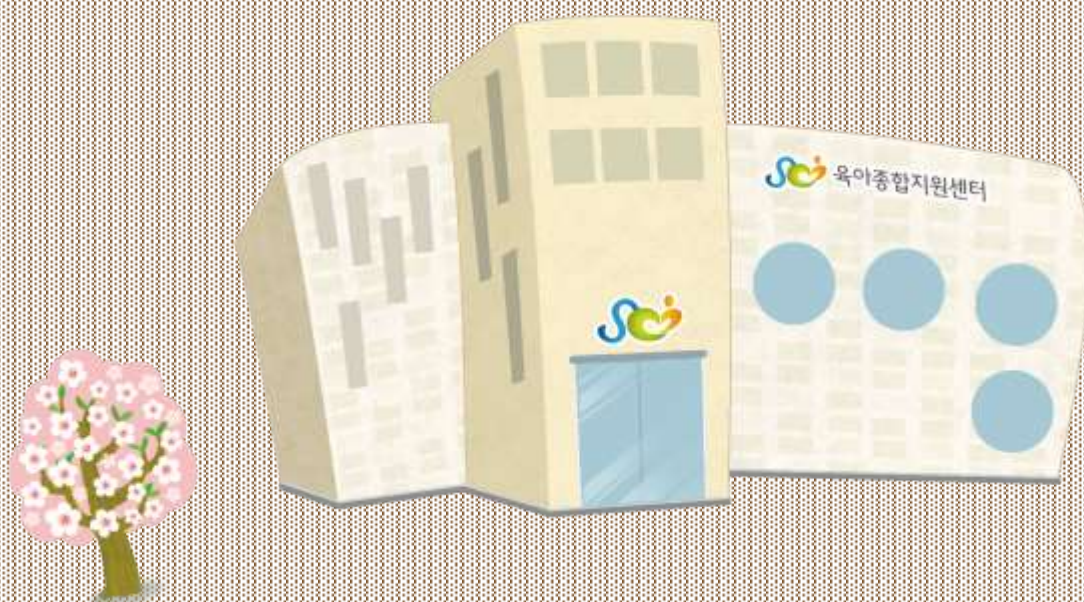


육아정보는?

어디? 어디있을까?  
여기! 여기있었네  
가득~ 가득 육아정보

# 양육지원서비스 가 궁금해요

아동수당 · 양육수당 · 돌봄 서비스 · 육아지원전문기관 소개



## 아동수당



### 아동수당이란 무엇일까요?

- 2019년 4월부터 소득 재산 등 경제적 수준과 무관하게 모든 만 6세 아동에게 보편적으로 아동수당을 지급 (1~3월 분은 소급 지급)
- ☞ 2019년 7월부터는 만 7세 미만 아동까지 확대

### 아동수당은 어떻게 신청하나요?

- 아동의 보호자인 부모가 신청하며, 부모가 아동을 보호할 수 없는 경우 실제로 아동을 보호·양육 하는 사람이 신청 가능
  - ☞ 아동수당은 미 신청하면 지급되지 않으니 반드시 신청해주세요!
  - 복지포털 웹사이트([www.bokjiro.go.kr](http://www.bokjiro.go.kr)) 또는 스마트폰 앱(APP)을 통해 온라인으로 간편하게 신청 가능
- ※ 신생아는 출생일 포함 60일 이내 신청하면 출생일로부터 소급하여 지원

#### ※ 아동수당 Q&A

- ① 아동수당을 신청하여 받고 있는데 다시 신청해야 하나요?  
→ 아닙니다. 지난 해 아동수당을 신청했는데 소득 재산 등의 이유로 대상에서 제외되었습니다.
- ② 그럼 이번에 다시 신청해야 하나요?  
→ 공무원이 대신 직권 신청해드리니 별도 신청이 필요 없으며, 해당가구에는 보건복지부에서 사전 안내문과 메시지를 발송하였습니다.

## 가정양육수당



### 가정양육수당은 무엇일까요?

- 어린이집, 유치원 종일제 아이 돌봄 서비스를 이용하지 않는, 대한민국 국적을 가지고 주민등록번호를 발급 받은 만0~6세 아동에게 월 10~20만원을 지원하는 서비스

### 가정양육수당은 어떻게 신청하나요?

- 읍·면·동 주민센터, 온라인([www.bokjiro.go.kr](http://www.bokjiro.go.kr))을 통해 사회복지 사회보장급여(사회서비스 이용권) 신청(변경)서 작성
- ☞ 신청일을 기준으로 지원하되, 출생아의 경우 출생일로 부터 60일 이내 양육수당 신청시 출생월로 소급하여 지원 (단, 60일 기간 산정의 예외가 있으니 자세한 사항은 관할 읍·면·동 주민센터 등에 문의)

**※ 어린이집 입·퇴소 시 보육료-양육수당 간의 서비스 변경 시 반드시 변경 신청 필요**

**※ 2019년부터는 보육료, 유아학비 지원 기간과 동일하게 가정양육수당 지원 기간을 초등학교 취학년도의 2월까지로 2개월 연장하니 걱정 마세요~**

- 자녀의 보육 상황에 따라 (가정양육->어린이집->유치원)에 따라 변경 신청이 필요하니 이 점 유의해 주세요!

(매월 15일 이전에 가정양육수당으로 변경 신청하면 **신청 당월 25일부터 가정양육수당을 지급**합니다!)

가정양육수당



구비서류는 무엇인가요?

구비서류	비고
사회보장급여 신청(변경)서	공통
아동 또는 부모 명의 통장 사본	
농업경영체 증명서* 또는 농업인 확인서 등	농어촌 양육수당 신청 시

※ 신청인이 행정정보의 공동이용 확인에 동의한 경우 담당 공무원이 시스템을 통해 확인 가능

지원 금액은 얼마인가요? (2019년 기준)

연령(개월)	양육수당	연령(개월)	농어촌 양육수당	연령(개월)	장애아동 양육수당
0~11	200천원	0~11	200천원	0~35	200천원
12~23	150천원	12~23	177천원		
24~35	100천원	24~35	156천원		
36개월 미만 ~86개월 미만	100천원	36~47	129천원	36개월 미만 ~86개월 미만	100천원
	100천원	48개월 이상 ~86개월 미만	100천원		
	100천원		100천원		
	100천원		100천원		



## 아이돌봄서비스



### ● 아이돌봄서비스는 무엇일까요?

- 만3개월 이상~ 만12세 이하 아동의 가정에 돌보미가 찾아가는 서비스로, 원하는 시간에 필요한 만큼 가능

### ● 아이돌봄서비스는 어떤 종류가 있나요?

#### ① 시간제 돌봄: 1회 2시간 이상/추가: 최소 30분 단위

- 일반형(시간당 9,650원): 등·하원 및 준비물 보조, 준비된 식사 챙겨주기 (가사 활동불가)
- 종합형(시간당 12,550원): 일반형 + 가사활동 추가 (아동관련 세탁물, 놀이 공간 청소, 아동 식사 조리 및 설거지 등)

#### ② 종일제 돌봄: 1회 3시간 이상 (시간당 9,650원)

- 만3개월~만36개월 이하 아동의 가정에서 종합적인 돌봄 서비스 제공 (건강, 위생, 영양, 교육 등)

#### ③ 질병 감염아동 지원: 1회 2시간 이상/추가: 최소 30분 단위 (시간당 11,580원)

- 질병 아동의 병원 동행 및 재가 돌봄 서비스 제공

#### ④ 기관연계 돌봄: 1회 2시간 이상/추가: 최소 30분 단위 (시간당 16,500원)

- 기관 내에 설치된 보육시설 이용 아동 돌봄 보조

## 아이돌봄서비스

### 아이돌봄서비스는 어떻게 신청하나요?

- ① 아이돌봄 홈페이지([www.idolbom.go.kr](http://www.idolbom.go.kr))에서 '이용자 등록'을 진행하고 승인 요청



- ② 승인이 되면, 로그인 후 '마이 페이지 → 서비스 신청/조회 → 신청서 작성'을 진행(사전 신청 원칙, 1주일 전 신청 권장)
- ③ 돌보미가 연계되면 배정 및 결제 안내 문자가 발송되고, 신청하신 날짜가 되면 돌보미가 방문하여 서비스 진행



시간제 보육서비스



● 시간제 보육이란 무엇인가요?

- 양육수당을 받으면서 필요한 만큼만 어린이집·육아종합지원센터 등을 이용하고, 시간당 1천원의 보육료를 지불하는 보육서비스
- 시간제 보육 제공기관으로 지정된 어린이집과 육아종합지원센터에서 서비스 제공

● 시간제 보육서비스 이용 대상 및 지원내용은 무엇인가요?

구분		지원내용
이용대상		6개월~36개월 미만 영아
지원대상		양육수당 수급자인 가정양육 가구
지원시간		월 80시간
보육료	정부지원금	시간당 3천원
	본인부담금	시간당 1천원

※ 사전에 예약시간을 연장하지 않고 예약시간을 초과하여 이용한 경우 초과 이용에 대해서는 전액 본인부담 (예약시간 연장은 예약종료시간 20분전 까지 가능)

● 시간제 보육서비스 결제 및 예약 방법은 어떻게 되나요?

- 결제방법: 아이행복카드로 이용 시 마다 결제(서비스 이용 전 아이행복카드 발급 필수)
  - 예약방법: 임신육아종합포털([www.childcare.go.kr/](http://www.childcare.go.kr/) m.childcare.go.kr)을 통한 온라인 예약 및 전화 예약(☎ 1661-9361) 가능
- ※ 온라인 예약은 1일 전까지, 전화 예약은 당일 15시까지 가능

시간제 보육서비스



● 시간제 보육 이용방법 및 절차는 어떻게 되나요?

- 시간제보육 서비스는 사전에 임신육아종합포털(PC)에 회원가입(공인인증서 로그인) 및 ‘시간제 보육 아동 등록’ 후 이용 가능
- PC를 통한 회원가입(공인인증서 필수) 및 아동 등록이 어려울 경우, 관리기관 및 제공기관에 방문하여 아동 등록 가능(단, 이 경우 향후 시간제 보육 예약은 전화예약으로만 가능)

구분	단계별 이용방법	부모 이용 절차	
서비스 이용 전	인터넷(PC이용) www.childcare.go.kr or 방문등록(관리/제공기관)	인터넷 이용시(이용자 본인)	관리/제공기관 방문 시
		회원 가입(공인인증 필수) 및 시간제 보육 아동 등록	시간제 보육 아동등록 *관련서류 제출 필요
서비스 이용 시	온라인 신청 www.childcare.go.kr m.childcare.go.kr or 전화신청 ☎ 1661 - 9361	시간제 보육 제공기관 검색 후 선택	
		↓	
		시간제 보육 신청(이용기간, 이용일, 이용시간 등 선택) *관리/제공기관에서 아동 등록을 진행한 경우 전화 예약만 가능	
서비스 이용 후	시간제보육 이용료 결제 (아이행복카드 결제)	↓	
		시간제 보육 이용	
서비스 이용 후	시간제보육 이용료 결제 (아이행복카드 결제)	이용시 마다 시간제 보육 이용료 후불 결제	

※ 전화 신청 시 이용하고자 하는 지역의 시·도 육아종합지원센터로 연결  
※ 아이행복카드 결제하여야만 정부 보조금이 지원되며 아이행복카드 이외의 결제수단(현금)으로 결제 시에는 전액 본인부담(시간당4,000원)

- 서비스 제공기관은 ‘임신육아종합포털’의 「어린이집」 「시간제보육사업」 「시간제 보육 기관 찾기」에서 확인하실 수 있습니다.
- ※ 서비스 개시일은 지역에 따라 차이가 있으므로 해당 지자체 및 제공 기관에 문의해 주시기 바랍니다.



## 육아종합지원센터



### 육아종합지원센터는 어떤 곳인가요?

- 양육 및 보육에 관한 정보의 수집·제공 및 상담 등을 제공하기 위하여 보건복지부장관과 지방자치단체의 장이 설치·운영하는 육아지원전문기관

### 육아종합지원센터는 무엇을 하나요?

가정양육 지원	어린이집 지원
<ul style="list-style-type: none"> <li>■ 부모상담</li> <li>■ 부모교육</li> <li>■ 영유아 놀이공간 및 프로그램 제공</li> <li>■ 장난감 및 도서 대여 서비스</li> <li>■ 시간제 보육서비스 제공</li> </ul>	<ul style="list-style-type: none"> <li>■ 보육컨설팅</li> <li>■ 보육교직원 교육 및 상담</li> <li>■ 아동학대 예방 교육</li> <li>■ 대체교사 지원 및 관리</li> <li>■ 취약보육 지원 및 관리</li> </ul>

### 육아종합지원센터는 어떻게 이용할 수 있나요?

- 회원 가입없이 누구나 자유롭게 방문하여 이용할 수 있으나 회원 가입을 할 경우 더 많은 서비스 이용 가능

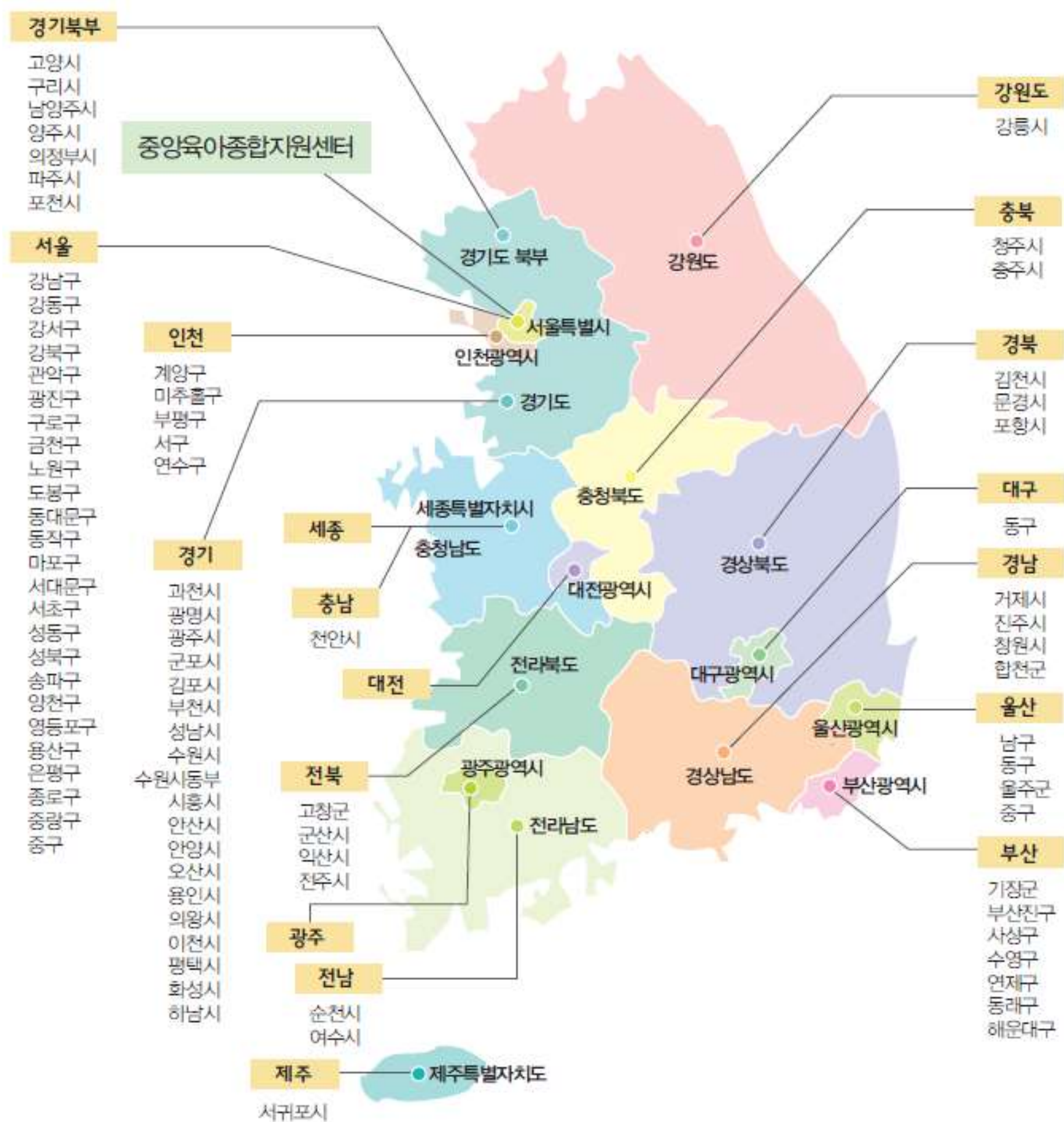
**☎ 대표전화 : 1577-0756**

- 중앙육아종합지원센터 홈페이지  
( <http://central.childcare.go.kr> )



## 육아종합지원센터

### 육아종합지원센터는 어디에 있나요?



- 중앙을 포함하여 시도 및 시군구육아종합지원센터 총 104개소 운영되고 있으며, 지역별로 개소를 준비 중인 센터가 있습니다.



## 육아종합지원센터



### 육아종합지원센터의 부모교육 무엇인가요?

- 부모됨, 영유아의 발달 등에 대하여 배우며 부모의 올바른 역할 정립을 돕는 교육으로 입문, 기본, 심화과정을 통해 영유아의 발달 과정상의 특성과 양육 사례별 대응방법, 자녀 강점에 따른 놀이 방법 등을 안내

### 육아종합지원센터의 부모교육과정은 어떻게 되나요?

#### STEP 01

#### 육아종합지원센터 부모교육 입문과정

몸과 마음이 건강한 아이,  
다른 사람과 잘 어울리는 따뜻한 아이로  
키우고 싶으신가요?  
부모도 아이와 같이 서로 배우고 이해하는 교육이  
필요합니다.

- ▶ 클로버 부모교육 - 부모대상 교육
  - '소중한 나', '멋진 아이', '긍정의 가족', '아름다운 이웃'
- ▶ 클로버 부모교육 - 부모·자녀 체험활동
  - '긍정의 가족', '아름다운 이웃'



#### STEP 02

#### 육아종합지원센터 부모교육 기본과정

생각대로 되지 않는 육아로 답답하시죠?  
육아가 어렵다고 느껴질 때,  
사례를 통해 어려움을 나눌 수 있는 부모교육을  
만날 수 있어요.  
아이를 존중하는 육아,  
이것이 아동학대 예방의 첫 걸음입니다.  
누구나 처음은 어렵습니다.  
아이 키우기에 필요한 알찬 육아정보를 모아  
전해드립니다.

- ▶ 존중받는 아이, 함께 크는 부모
  - 자녀 권리 인식 정도 자기 점검
  - 다양한 사례중심의 양육방법 소개
- ▶ 아동학대 0%, 가족행복 100%
  - 영유아 인권 중요성 이해
  - 아동학대 예방 인식 강화
  - 가정 내 아동학대 예방을 위한 양육방법
- ▶ 육아정보는 어디? 여기! 가족~
  - 육아 정책 및 지원 서비스 안내
  - 지역 내 육아정보 안내



#### STEP 03

#### 육아종합지원센터 부모교육 심화과정

영유아기의 놀이는 생활이며 고른 성장과 발달을  
돕습니다.  
놀이로 자라는 우리 아이,  
나는 내 아이에게 어떤 부모일까요?  
긍정적 부모역할을 지원합니다.

- ▶ 우리 집 놀이환경은?
  - 놀이환경 중요성 인식
  - 발달에 적합한 놀이 환경 구성 및 안전관리
- ▶ 발견! 아이강점, 키움! 가족놀이
  - 자녀의 개별 특성 이해
  - 자녀 강점에 따른 놀이방법, 상호작용법 안내
- ▶ 자녀 놀이에 어떻게 참여하나요?
  - 부모의 자녀와 놀이태도 점검
  - 부모-자녀 놀이행동 촉진 방법 안내





## 육아종합지원센터

### 육아종합지원센터의 부모교육은 누가, 어떻게 신청하나요?

- 영유아의 부모 또는 양육자, 부모-자녀가 함께 참여하실 수 있으며, 전국의 육아종합지원센터에 신청 가능
- 육아종합지원센터에서 실시하는 부모교육에 직접 참여가 어려운 경우 중앙육아종합지원센터 유튜브 채널 또는 홈페이지에서 온라인 부모교육 수강 가능



**지금 바로 신청하세요 !**

**☎ 대표전화 1577-0756**

▶ 신청대상 영유아 부모 및 자녀, 관내 어린이집

▶ 신청방법 전국 육아종합지원센터 전화접수/홈페이지 접수/방문접수

※ 센터별로 교육 신청일정이 상이하니, 지역 센터로 문의바랍니다.

#### ① 중앙육아종합지원센터 홈페이지

→ 교육(행사)일정 클릭



#### ② 가정양육지원 → 센터별 → 해당 지역 선택



번호	구분	센터명	제목	행사기간	신청하기
136	공통부모교육	서울/양동구	[공통부모교육]5월 영유아 발달어휘 부모교육(5차)	2019-05-31~2019-05-31	바로가기
135	공통부모교육	서울/관악구	자녀관리준비 부모교육 '준비하는 아이, 함께 크는 부모'	2019-05-31~2019-05-31	바로가기
134	공통부모교육	서울/양동구	[공통부모교육]부모/자녀계정설정(4차)종료	2019-05-31~2019-05-31	바로가기
133	공통부모교육	서울/서초구	자녀관리준비부모교육 '준비하는 아이, 함께 크는 부모'-실제편	2019-05-31~2019-05-31	바로가기
132	공통부모교육	서울/마포구	자녀관리준비(영아편) 및 아동학대예방 부모교육	2019-05-31~2019-05-31	바로가기



## 육아종합지원센터

### ● 육아종합지원센터의 부모상담은 어떻게 이루어지나요?



- 지원대상 : 취학 전 모든 영유아 및 부모
- 지원내용 : 대면상담(개별상담, 집단상담) 및 비대면상담(전화, 홈페이지 등)  
※ 상담 운영방법 및 내용은 센터마다 상이하므로 자세한 사항은 해당지역 육아종합지원센터로 문의해주세요.

### ● 장난감·도서 대여 및 체험 놀이 공간 제공은 어떻게 이루어지나요?

- 지원대상 : 취학 전 모든 영유아 및 부모
- 지원내용 : 장난감·도서 대여 및 체험 놀이공간 제공  
※ 장난감 도서 대여 및 놀이(체험)실 운영 내용은 센터마다 상이하므로 자세한 사항은 해당지역 육아종합지원센터로 문의해주세요.



## ※ 아직 궁금 한 것이 있으신가요?

### 대표 사이트 안내

- 보건복지상담센터 <http://www.129.go.kr>
- 복지로 <http://www.bokjiro.go.kr>
- 임신육아종합포털 아이사랑 [www.childcare.go.kr](http://www.childcare.go.kr),  
(모바일)[m.childcare.go.kr](http://m.childcare.go.kr)

- 양육수당 신청 [www.bokjiro.go.kr](http://www.bokjiro.go.kr)(복지로)
  - 아이돌봄지원 서비스 : 아이돌봄 서비스센터  
☎ 1577-2514
  - 시간제 보육 [www.childcare.go.kr](http://www.childcare.go.kr), 1661-9361
- ★ 온라인 신청은 1일전, 전화 신청은 당일까지 가능



➤ 플레이 스토어,  
앱스토어에서  
'복지' 또는  
'임신육아' 검색





육아정보는?

어디? 어디있을까?

여기! 여기있었네

가득~ 가득 육아정보

# 보육지원서비스 가 궁금해요

어린이집 입소 기준 · 보육료 지원 · 어린이집/유치원 정보공개



## 어린이집 입소 기준

### ● 어린이집 입소 대기 신청이란 무엇인가요?

- 입소를 희망하는 어린이집이 있는 경우 입소대기 신청을 해야 입소 우선순위에 따라 입소가 가능
- ※ 어린이집은 입소대기관리시스템을 통해 입소대기자를 온라인으로 관리하고 실시간으로 공개하여 투명하게 운영

### ● 어린이집 입소 대기 신청은 어떻게 하나요?

<입소대기신청> 연중 수시 가능

<입소대기 신청 어린이집 수> 재원중인 아동 2개소 미 재원중인 아동 3개소

<입소대기 대상 아동범위> 대한민국 국적을 가진 보육나이 만0세~만5세

(단, 장애아동은 만 12세까지 가능)

<입소대상 어린이집> 입소 우선순위를 적용하는 전체어린이집에 대하여 입소대기 신청 가능(직장, 협동어린이집 제외)

#### ➤ (온라인신청시) 부모 또는 보호자가 임신육아종합포털

아이사랑([www.childcare.go.kr](http://www.childcare.go.kr))에 접속하여 입소 신청

※ 외국인 아동의 경우 임신육아종합포털에서는 입소대기 신청이 불가하며, 입소대기를 신청하시려는 어린이집 또는 어린이집이 위치한 지역의 지자체로 입소대기 신청 요청

#### ➤ (어린이집 방문시) 부모 또는 보호자가 어린이집을 방문하여 입소 신청



## 어린이집 입소 기준

### ● 입소 대기 신청 절차는 어떻게 되나요?

#### [ 입소대기 신청절차 ]

- ① 아동정보 등록: 아이사랑 보육포털에서 회원가입 후 어린이집에 입소할 자녀정보를 등록합니다.
- ② 어린이집 검색: 어린이집을 검색하고 신청할 어린이집을 선택합니다
- ③ 예약신청: 입소대기를 신청합니다.
- ④ 입소대상자 확정: 어린이집에서는 입소 우선순위에 따른 대기순서를 확인하여 입소대상자를 확정합니다.
- ⑤ 입소우선순위 자료 제출: 어린이집에서는 자동연계되는 자격을 제외하고 부모로부터 입소관련 서류 일체를 받아 확인합니다.
- ⑥ 아동입소처리: 어린이집에서는 입소대기 순서에 따라 아동을 입소 처리합니다.

## 어린이집 입소 기준

### ● 어린이집 입소 우선 순위 기준은 어떻게 되나요?



#### ❖ 1순위

- ▶ 국민기초생활보장법에 따른 수급자(법정)
- ▶ 한부모가족지원법 제5조의 규정에 의한 보호대상자의 자녀
- ▶ 국민기초생활보장법 제24조의 규정에 의한 차상위계층의 자녀(중위소득의 50%이하)
- ▶ 장애인복지법 제2조의 규정에 의한 장애인 중 보건복지부령이 정하는 장애등급 이상에 해당하는 자(장애부모)의 자녀

\* 형제·자매가 동 규정에 의한 장애인인 영유아의 경우도 인정(2019.06.12.시행 예정)

- ▶ 아동복지시설에서 생활 중인 영유아
- ▶ 부모가 모두 취업 중이거나 취업을 준비 중인 영유아(맞벌이)
- ▶ 「다문화가족지원법」제2조제1호에 따른 다문화가족의 영유아
- ▶ 「국가유공자 등 예우 및 지원에 관한 법률」제4조제1항에 따른 국가유공자 중 전몰자, 순직자, 상이자 중 보건복지부령으로 정하는 자의 자녀
- ▶ 자녀가 3명 이상인 가구 또는 영유아가 2자녀 가구의 영유아
- ▶ 제1형 당뇨를 가진 경우로서 의학적 조치가 용이하고 일상 생활이 가능하여 보육에 지장이 없는 영유아
- ▶ 산업단지 입주기업체 및 지원기관 근로자의 자녀로서 산업단지에 설치된 어린이집을 이용하는 영유아

#### ❖ 2순위

- ▶ 기타 한부모가족지원법에 따른 한부모 가족 및 조손 가족
- ▶ 가정위탁 보호아동 및 입양된 영유아
- ▶ 동일 어린이집 재원중인 아동의 형제·자매

❖ 3순위 - ▶ 1,2순위에 해당하지 않는 일반 영유아



## 어린이집 입소 기준

### ● 어린이집 입소 우선 순위 제도는 무엇인가요?



#### [입소 우선순위 제도]

☞ 어린이집 입소 우선순위 제도는 돌봄지원 필요성이 높은 가구의 아동이 우선적으로 입소할 수 있도록 하는 제도로 입소 순번은 입소 대기관리시스템을 통해 입소대상에게 부여된 배점이나 신청일에 따라 자동으로 선정

<입소우선순위 해당 여부> : '입소일' 기준

<입소 순위 배점>

- ✓ 1순위 항목당 100점(3자녀 이상 가구 자녀 및 맞벌이의 경우 각 200점, 맞벌이면서 3자녀 이상이면 추가 300점 부여), 2순위 항목당 50점으로 산정
- ✓ 2순위 항목만 있는 경우, 점수 합계가 같거나 높아도 1순위보다 우선순위가 될 수 없음
- ✓ 1순위 항목 점수가 동일한 경우에 한하여 2순위 항목이 해당될 경우 추가 합산 가능
- ✓ 입소 대기 우선순위(1순위, 2순위) 적용대상은 대한민국 국적을 가진 만 0~5세(장애아동은 만12세) 아동에 한함.
- ✓ 외국인 아동의 경우, 1순위(자동연계항목 포함)와 2순위 입소대기 항목 선택 불가

- 입소 신청자가 각 순위 항목에 중복으로 해당하는 경우, 해당 항목별로 부여된 점수\*를 합산하여 높은 순으로 입소 (1순위 100점(3자녀 이상 가구 자녀 및 맞벌이 각 200점 부여하되, 맞벌이이면서 3자녀이면 추가 300 점을 부여), 2순위 50점, 3순위 0점)
- 동점자가 발생한 경우, 신청 순서로 순위 부여 (다만, 2순위 항목만 해당되는 사람이 1순위와 동점인 경우는 신청일이 빠르더라도 1순위보다 우선 입소할 수 없음)

## 보육료 지원



### ● 어린이집 보육료는 어떻게 지원 받나요?

- 지원대상: 어린이집을 이용하는 만0세~5세 영유아
- 신청방법: 읍·면·동 주민센터 또는 온라인 복지로([www.bokjiro.go.kr](http://www.bokjiro.go.kr))에서 신청  
(복지로 홈페이지 → 복지서비스 신청 → 영유아 → 보육료 지원)



통합검색

검색

주간 인기검색어 ▶ 아동수당 차상위계층 교육급여 주거급여

복지서비스	복지정보	온라인신청	복지도움요청	부정수급신고
한눈에 보는 복지정보	복지 뉴스·이슈	이용방법	도움요청 안내	부정수급이란?
복지서비스 찾기	뉴스레터	▶ 복지서비스 신청	도움요청하기	부정수급 신고안내
민간 복지서비스	그림으로 보는 복지세상	민원서비스 신청	나의 요청내역	부정수급 신고하기
나의 복지정보 조회	복지 칼럼	증명서 발급	함께 도와요!	나의 신고내역
복지서비스 모의계산	사회보장통계	나의 이용내역	따뜻한 복지이야기	부정수급 신고사례
나를 위한 복지서비스	우리동네 복지시설		129 복지상담	신고제도 제안
복지정책 제안	복지 공유방			

### ● 어린이집 보육료 신청시 필요한 구비서류는 무엇인가요?

#### 영유아 보육료

사회보장급여사회보장급여(사회서비스 이용권) 신청(변경)서  
아이행복카드 발급 신청 및 개인신용정보의 제공·이용 동의서  
카드연결계좌 통장 또는 통장사본 확인

신청인 본인을 확인할 수 있는 신분 증서

장애진단서, 혼인관계증명서, 난민인정증명서 등

종일형 사유 확인서 및 증빙서류

공통  
(단, 통장 사본  
제출은 불필요)

필요시



보육료 지원

● 어린이집 보육료 지원 기준은 어떻게 되나요?

구분		만0세	만1세	만2세	만3세	만4세	만5세
부모 보육료	종일반	454천원	400천원	331천원	220천원	220천원	220천원
	맞춤반*	354천원	311천원	258천원	-	-	-
기본 보육료**		485천원	264천원	179천원	-	-	-

\* 맞춤반은 60천원(월 15시간)의 긴급보육바우처가 추가 지원

\*\* 민간어린이집 등 정부 인건비 미지원시설을 이용할 경우, 어린이집에 기본보육료 추가 지원

● 어린이집 보육료 지원방식 및 절차는 어떻게 되나요?



- 지원대상: 아이행복카드로 보육료 매월 결제

구분	업무	주요내용
부모	보육료 및 아이행복카드 발급 신청	사회보장급여(사회서비스 이용권) 신청 (변경)서 제출, 아이행복카드 발급 신청
시군구	자격 판정	지급 자격 판정 및 아이행복카드 발급 대상자 정보를 금융기관으로 전송
	자격 결정 통보	보육료의 자격 결정 통보
금융기관	카드 발급	아이행복카드 발급
부모	결제	아이행복카드로 보육료 결제(매월 결제)



**꼭 기억하세요~!**



## ♥ 보육료 지원, 어디까지 받을 수 있나요?

- 출석 일수 11일 이상 → 보육료 중 부모부담 총액 0%
- 출석 일수 6~10일 → 보육료 부모부담총액 50%
- 출석 일수 1~5일 → 보육료 중 부모상담총액 75%
- 출석 일수 0일 → 보육료 중 부모상담총액 100%

### 출석 인정 특례

✓ 아동의 질병·부상 또는 부모의 입원으로 출석이 어려운 경우!

☞ 진단서 및 소견서 제출

✓ 부모의 출산으로 아동이 어린이집에 나오지 못하는 경우!

☞ 출생증명서 또는 주민등록등본 제출

✓ 오전 등원시간 내(9:00 이전)거주지 또는 어린이집 주변에 고농도 미세먼지  
(나쁨 이상)으로 등원이 어려울 경우!

☞ 사전 연락







**꼭 기억하세요~!**



♥ 어린이집에 입소 시 필수 제출 서류가 있어요!

[ 부모가 모두 취업중인 영유아 확인 서류]

확인 서류		
재직자	▪ 재직증명서, 위촉계약서, 근로계약서, 기타증빙서류	중 1부
	▪ 고용보험 개별사업장 피보험자격내역서 ▪ 직장건강보험자격득실확인서 ▪ 국민연금가입자가입증명서 ▪ 소득세납세증명서 ▪ 근로소득원천징수영수증 ▪ 고용·입금확인서 ▪ 소득증액증명원 ▪ 기타 소극 증명 가능서류	중1부
대학원생	▪ 재학증명서 1부	
취업 준비자	▪ 구직등록확인증과 구직활동 증명서류	중 1부
	▪ 직업훈련과정참여 확인서·수료증 ▪ 직업능력 개발 훈련 수강증(고용노동부지정 훈련시설 여부 명시) ▪ 각종 취업지원프로그램 참여확인서 ▪ *2019년 신학기 입소일 이후 적용	중 1부
자영업 (일반)	▪ 사업자등록증명원 ▪ 기타 사업자격 증명 가능 서류	중 1부
	▪ 소득금액증명원(세무서) ▪ 부가가치세과세표준증명원(세무서) ▪ 기타 소득증명 가능 서류 등	중 1부

※ 자영업자 중 신규 자영업자, 농·서류는 담임교사에게 문의



**꼭 기억하세요~!**



♥ 어린이집에 입소 시 필수 제출 서류가 있어요!

**[ 다문화 가족의 영유아 확인 서류 ]**

**확인 서류**

- 주민등록등본(결혼 이민자 및 귀화자가 등본상 기재)
- 가족관계증명서와 외국인등록증 사본

중 1부

※ 외국인등록증이 없거나, 결혼 이민자 중 외국국적동포 관련 서류는 담임선생님께 문의





## 보육료 지원



### ● 만3~5세 누리과정 지원대상 및 지원내용은 어떻게 되나요?

- 지원대상: 누리과정 유아학비 또는 보육료 지원 자격을 신청한 국·공·사립유치원 및 어린이집에 다니는 대한민국 국적의 만 3~5세 유아

※ 취학대상 아동(2012년 1월 1일~2012년 12월 31일 출생)이 취학을 유예하는 경우 유예한 1년에 한해서만 무상교육비 지원(단, 유아에 대한 무상교육비 지원 기간은 3년 초과 불가)

- 지원내용: 보호자의 소득수준에 관계없이 전 계층 유아학비·보육료, 방과후 과정비 지원

구 분	지원액(원/월)		
	국·공립 유치원	사립 유치원	어린이집
유아학비(유치원)	6만 원	22만 원	22만 원
보육료(어린이집)			
방과후 과정비	5만 원	7만 원	7만 원

※ 상기 단가는 유아가 교육일수 등의 조건을 충족했을 때 받을 수 있는 유아 1인당 월 최대 지원 금액임('19년 기준)

#### ■ 신청 방법

✓ 아동 주소지 읍면동 주민센터에 방문 신청, 복지로([www.bokjiro.go.kr](http://www.bokjiro.go.kr))에서 신청

#### ■ 문의

✓ 서비스 이용 신청 및 보육료 : 보건복지상담센터(☎129)

✓ 유아학비 : 에듀콜센터(☎1544-0079)

## 보육료 지원

### ● 만3~5세 누리과정 지원 관련하여 유의사항은 없나요?

- 지원기간 : 만3~5세 누리과정 무상교육 기간은 3년을 초과할 수 없음
- 지원 제외 : 31일 이상 해외체류 유아는 출국일 이후 유아학비 지원 자격 중지, 자격 중지 후 다시 지원받기 위해서는 재신청 필요
- 중복지원 불가 : 유치원(유아학비), 어린이집(보육료), 가정양육(양육수당) 및 유치원 이용시간 중 아이돌봄서비스는 중복지원이 불가하며, 보호자의 서비스 이용 신청에 의해서만 효력 발생
- 소급지원 불가 : 유치원(유아학비) 어린이집(보육료) 간 이동 시 반드시 유아의 주민등록소재지 읍면동 주민센터 방문 또는 복지로 누리집([www.bokjiro.go.kr](http://www.bokjiro.go.kr))에서 서비스 변경 신청을 해야 하며, 지원금은 신청일로부터 지원







**꼭 기억하세요~!**



## ♥ 중복 지원은 불가해요!

- 가정양육수당, 유아학비, 종일제 아이돌보미 서비스를 지원받는 아동은 중복하지 지원하지 않습니다. 또한 정부지원을 받는 특수학교를 이용할 경우에도 장애아 보육료를 중복지원하지 않으며, 해외에 체류하는 아동도 해당하지 않습니다.

## ♥ 변경 신청에 따른 처리 기준을 알려드립니다!

**[보육료 ⇔ 양육수당 ⇔ 유아학비 ⇔ 아이돌봄서비스] 변경 가능합니다.**

### 1) 보육료 ⇔ 양육수당

#### ① 양육수당 → 보육료

- 변경신고일이 15일 이내인 경우, 신고일부터 보육료 지원자격 부여
- 변경신고일이 16일 이후인 경우, 해당월은 양육수당 지원, 보육료는 다음달 1일자로 결정

#### ② 보육료 → 양육수당

- 변경신고일이 15일 이내인 경우, 양육수당 전액 지원
- 변경신고일이 16일 이후인 경우, 해당월은 보육료 지원, 양육수당은 다음달 1일자로 결정



**꼭 기억하세요~!**



♥ 변경 신청에 따른 처리 기준을 알려드립니다!

**[보육료 ⇔ 양육수당 ⇔ 유아학비 ⇔ 아이돌봄서비스] 변경 가능합니다.**

## 2) 양육수당 ⇔ 유아학비

### ① 양육수당 → 유아학비

- 변경신고일이 15일 이내인 경우, 신고일로부터 유아학비 지원자격 부여
- 변경신고일이 16일 이후인 경우, 해당월은 양육수당 전액 지원, 유아학비는 다음달 1일자로 결정

### ② 유아학비 → 양육수당

- 변경신고일이 15일 이내인 경우, 양육수당 전액 지원
- 변경신고일이 16일 이후인 경우, 신고일까지 유아학비 지원, 양육수당은 다음달 1일자로 결정

## 3) 보육료 ⇔ 유아학비 간 변경

① 보육료 → 유아학비: 유아학비 신청 전일까지만 보육료를 일할 계산하여 지급

② 유아학비 → 보육료: 보육료 신청 후 입소일부터 일할 계산하여 지급



**꼭 기억하세요~!**



♥ 변경 신청에 따른 처리 기준을 알려드립니다!

**[보육료 ⇔ 양육수당 ⇔ 유아학비 ⇔ 아이돌봄서비스] 변경 가능합니다.**

#### 4) 종일형 자격 ⇔ 맞춤형 자격 변경

##### ① 맞춤형 → 종일형

- 변경 신청일 전일 맞춤형 자격상실, 당일 종일형 자격부여
- 변경 신청 전일까지 맞춤형 보육료, 변경 신청일 당일부터 종일형 보육료를 일할 계산하여 지원

##### ② 종일형 → 맞춤형

- 변경 신청 월 말일 종일형 자격상실, 다음달 1일부터 맞춤형 자격변경
- 변경 신청일 말일까지 종일형 보육료 지원, 변경신청 다음날 1일부터 맞춤형 보육료 지원

#### 5) 양육수당 간 변경

##### ① 양육수당 ⇔ 농어촌 양육수당 ⇔ 장애아동양육수당

- 변경 신청한 신규자격 책정일이 15일 이내인 경우, 해당월은 자격 책정한 신규 자격 지원
- 변경 신청한 신규자격 책정일이 16일 이후인 경우, 해당월은 이전자격 지원





**꼭 기억하세요~!**



♥ 변경 신청에 따른 처리 기준을 알려드립니다!

**[보육료 ⇔ 양육수당 ⇔ 유아학비 ⇔ 아이돌봄서비스] 변경 가능합니다.**

## 6) 보육료 ⇔ 종일제돌봄서비스

### ① 보육료 → 영아종일제

- 변경 신청월 말일까지 보육료 지원/ 영아종일제는 다음날 1일부터 지원

### ② 영아종일제 → 보육료

- 변경 신청월 말일까지 영아종일제 지원/ 보육료는 다음달 1일부터 지원

## 7) 양육수당 ⇔ 종일제돌봄서비스

### ① 양육수당 → 영아종일제

- 변경 신청월 양육수당 전액 지급/ 영아종일제는 다음달 1일부터 지원

### ② 영아종일제 → 양육수당

- 변경 신청월 말일까지 영아종일제 지원/ 양육수당은 다음달 1일부터 지원

## 아이행복카드

### 아이행복카드는 무엇일까요?

- 만0세부터 만5세까지 취학 전 아동을 대상으로 정부에서 제공하는 보육료·유아학비 지원서비스를 이용할 수 있는 카드로 아이행복카드 한 장으로 어린이집·유치원 어디서나 사용 가능

※ 보육료 및 어린이집, 유아학비와 관련된 내용은 복지포털 및 임신육아종합포털 **아이사랑**([www.childcare.go.kr](http://www.childcare.go.kr))에서 확인 가능

카드 한 장으로 어린이집, 유치원 모두 사용 가능



+



=



### 아이행복카드 발급사는 어디인가요?

- KB국민카드, 우리카드, 하나카드, NH 농협카드, 신한카드, 롯데카드, BC카드 (IBK기업은행, 스탠다드차타드은행, 대구은행, 부산은행, 경남은행, 전북은행, 수협은행, 광주은행, 우체국, 제주은행, 신협, 현대증권)

## 아이행복카드

### ● 아이행복카드 발급은 어떻게 신청하면 되나요?

#### ① 보육료 또는 유아학비 지원 신청 시 아이행복카드도 함께 신청

##### ☞ 보육료·유아학비 지원 신청방법

- 보육료·유아학비 지원대상 영유아의 부모 등이 읍·면·동 주민센터 방문
- 복지포털 홈페이지([www.bikjiro.go.kr](http://www.bikjiro.go.kr))에서 온라인으로 신청

#### ② 이미 보육료 또는 유아학비 지원을 받고 있다면 별도 아이행복카드 신청도 가능

##### ☞ 아이행복카드 별도 신청방법

- 임신육아종합포털 아이사랑([www.childcare.go.kr](http://www.childcare.go.kr))에서 온라인으로 카드 신청
- 각 카드사·은행 등 지점 직접 방문

\* 기존 아이사랑 카드도 어린이집·유치원 어디서나 계속 사용이 가능합니다

### ● 보육료 결제는 어떻게 하나요?

#### 방문

카드 단말기를 통한 결제

#### ARS

☎ 1544-0244로 전화하여 결제

#### 인터넷

아이사랑보육포털에 방문하여 결제  
([www.childcare.go.kr](http://www.childcare.go.kr))

#### 스마트폰

아이사랑 모바일 앱 다운로드 받아 결제  
([m.childcare.go.kr](http://m.childcare.go.kr))



## 어린이집 · 유치원 정보 공개

### ● 어린이집 · 유치원 정보공개란 무엇일까요?

- 정부는 어린이집 · 유치원 전반의 주요 정보를 객관적이고 투명하게 공개하여 학부모의 알권리를 보장하고자 어린이집 · 유치원 정보공시 제도를 실시

### ● 어린이집 · 유치원 정보 공개 항목은 무엇일까요?

- 부모가 가장 궁금해 하는 어린이집 · 유치원 기본현황, 영유아 및 보육교직원, 보육과정, 보육비용, 예 · 결산, 영양 및 환경위생, 안전 교육 · 점검의 총 7개 항목을 공개

구분	내용
어린이집 기본현황	주소, 전화번호, 대표자명, 원장명, 공간면적, 폐쇄회로 텔레비전 현황 등
영유아 및 보육교직원	연령별 반 현황, 보육교직원 직종·자격별 현황 등
보육과정	표준보육과정 운영 시간, 연간 운영 계획
보육비용	연령별 최대 수납액, 특별활동비, 기타 필요경비
예 · 결산	세입·세출예산서, 세입·세출결산서
영양 및 환경위생	급식관리현황, 식단표, 실내공기질관리, 정기소독 관리현황 등
안전교육 · 점검	소방대피 훈련여부, 아동 안전교육 실시 현황, 가스점검, 소방 안전 점검 여부, 통학버스 운영현황 등

## 어린이집·유치원 정보 공개

### ● 어린이집·유치원 정보공개 확인 방법은 어떻게 되나요?

■ ‘임신육아종합포털 아이사랑’([www.childcare.go.kr](http://www.childcare.go.kr)) 접속 후

- ① 어린이집·유치원 정보비교 >
- ② 어린이집 명 입력, 검색 >
- ③ 어린이집 선택 >
- ④ 정보 확인

👉 전국 어린이집, 유치원 정보를 한 눈에 **확인**하세요.

■ 어린이집 정보공개포털

<http://info.childcare.go.kr>



■ 어린이집·유치원 통합정보공시

<http://iwww.childinfo.go.kr>



## ※ 아직 궁금 한 것이 있으신가요?

### 대표 사이트 안내

- 보건복지부 [www.mohw.go.kr](http://www.mohw.go.kr), (국번없이) 129
  - 임신육아종합포털 아이사랑 [www.childcare.go.kr](http://www.childcare.go.kr),  
(모바일)[m.childcare.go.kr](http://m.childcare.go.kr)
- ★ 카드 신청, 입소대기, 어린이집 찾기, 정보공시 등 보육관련 대표사이트



- 보육료 신청 [www.bokjiro.go.kr](http://www.bokjiro.go.kr)(복지로)
- 유아학비 : 고객센터 ☎ 1544-0079(5번→1번)
- 아이사랑헬프데스크 ☎ 1566-3232
- 입소대기 신청  
[www.childcare.go.kr](http://www.childcare.go.kr)(임신육아종합포털 아이사랑)





육아정보는?

어디? 어디있을까?

여기! 여기있었네

가득~ 가득 육아정보

# 어린이집 생활에 대해 알고 싶어요

어린이집에 대한 이해 · 어린이집 일과 안내 · 부모 지원방법 및 역할



## 어린이집에 대한 이해



### ● 어린이집이란?

- 영유아를 건강하고 안전하게 보호 양육하고 영유아의 발달 특성에 맞는 교육을 제공하는 기관입니다.
- 이용 대상 : 만 0세부터 만 5세까지의 영유아  
(장애통합이나 방과후 보육 등 필요한 경우 만 12세까지 연장 보육 가능)
- 운영시간 : 월~금요일 12시간(7:30~19:30), 토요일 8시간(7:30~15:30)  
\* 기본적인 운영시간을 기준으로 각 어린이집의 상황에 따라 조정하여 운영 가능

#### ▪ 일상생활활동과 놀이를 통해 배워요.

- 어린이집에서는 영유아의 발달 수준에 적합한 일상적 양육 활동과 놀이를 통한 교육 활동이 균형있게 이루어지고 있습니다. 따라서 배변, 식사, 낮잠 등과 일과 속 다양한 활동을 통해 아이들이 기본생활습관을 형성할 수 있도록 돕고 있으며, 일상생활 경험과 흥미를 반영한 놀이를 통해 교육이 이루어지도록 하고 있습니다.

#### ▪ 표준보육과정(누리과정)

- 표준보육과정이란 정부가 어린이집의 보육프로그램의 질을 보장하기 위하여 만든 국가 수준의 보육과정으로 만0~2세, 만3~5세(누리과정)을 위한 교육 내용을 포함하고 있으며 특히 만3~5세 유아를 대상으로 누리과정이 시행됨에 따라 유치원을 다니든지, 어린이집을 다니든지 모두 동일한 교육과정을 경험하게 되었습니다.



## 어린이집 일과 안내

### ● 어린이집에서 어떻게 지내나요?



- 어린이집에서는 비슷한 일과를 일관성 있게 진행하여 생활리듬을 갖게 하고 정서적으로 안정감과 편안함을 느끼도록 합니다.
- ✓ 화장실 가기, 간식 먹기, 낮잠 자기 등 일상적인 양육활동을 자연스럽게 계획하면서 또한 교육적인 경험이 되도록 지도합니다.
- ✓ 교사가 미리 짜놓은 틀 속에 영유아를 끼워 맞추는 것이 아니라 영유아가 즐거워하고 원하는 활동을 우선적으로 선택하도록 합니다.
- ✓ 실외활동과 실내활동, 조용한 활동과 움직임이 큰 활동, 집단활동과 개별활동, 교사 주도적 활동과 영유아 주도적활동 등 다양한 활동을 통해 자율성과 창의성이 발달하도록 합니다.
- ✓ 영유아의 규칙적인 낮잠은 충분한 휴식을 제공하여 신체발달 및 이후 놀이 활동에 대한 적극 관심과 참여를 가져올 수 있으므로 어린이집에서는 연령별 낮잠 계획을 수립하여 지원합니다.
- ✓ 다른 사람과 말이나 행동으로 서로의 감정과 생각을 나누며 의사소통하는 방법을 배우도록 합니다.
- ✓ 교사는 일과를 평가하고 이것을 다시 계획에 반영함으로써 영유아들에게 더 나은 보육을 제공합니다.



## 어린이집 표준보육과정 소개

### 표준보육과정은 무엇인가요?

- 표준보육과정이란 어린이집에 다니는 만0~5세 영유아가 반드시 배워야 할 바람직한 가치, 태도, 지식, 기술 등을 국가 수준에서 정해놓은 보편적인 보육 목표와 내용입니다.



### 표준보육과정의 목적은 무엇인가요?

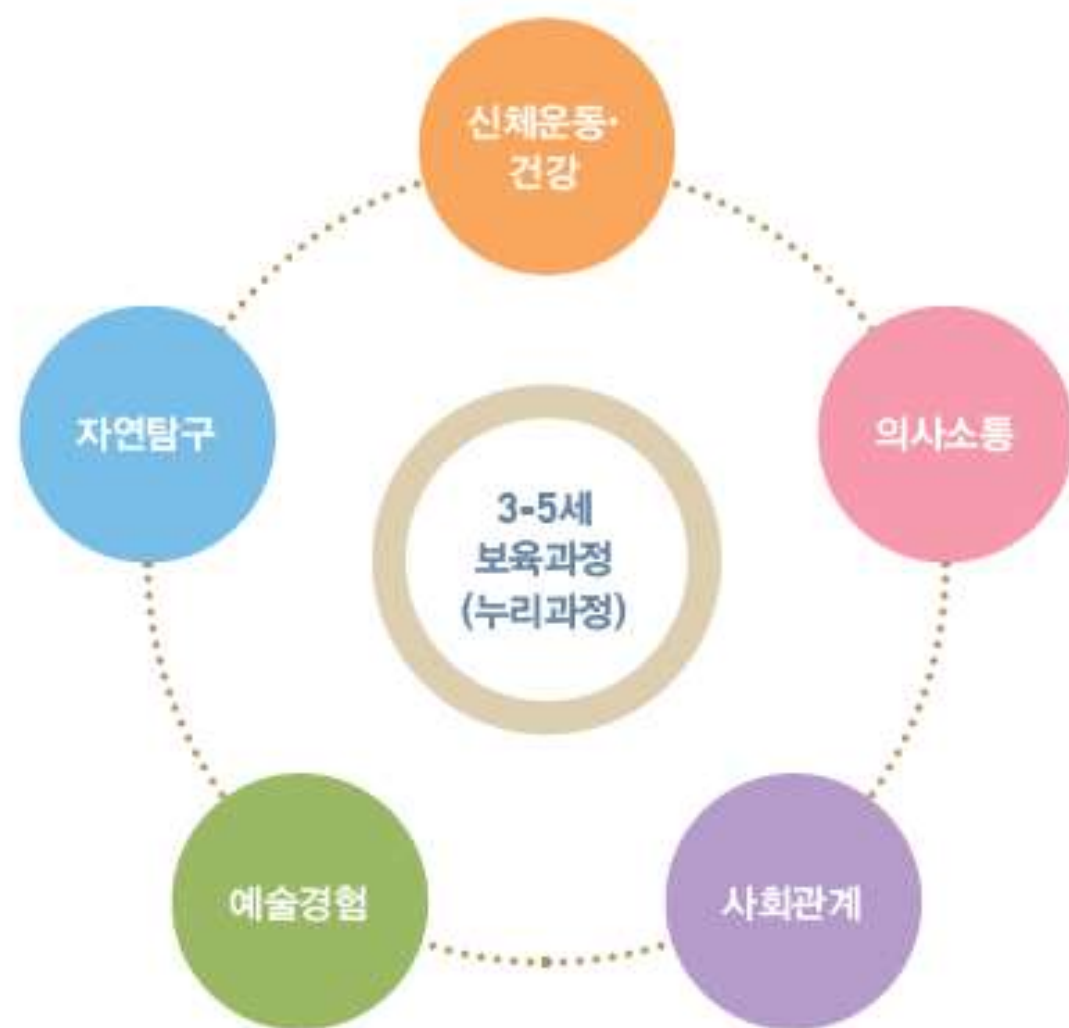
- 표준보육과정의 목적은 영유아의 심신의 건강과 전인적 발달을 도와 행복을 도모하며 민주시민의 기초를 형성하는 데 있습니다.
- 표준보육과정을 통해 추구하는 인간상은 심신이 건강하고 행복한 사람, 자율적이고 창의적인 사람, 자신과 타인을 존중하고 배려하는 사람, 자연과 우리문화를 사랑하는 사람, 다양성을 인정 하는 민주적인 사람입니다.



## 3~5세 보육과정(누리과정) 소개

### 3~5세 보육과정(누리과정)은 무엇인가요?

- 누리는 세상을 뜻하는 순우리말로 만3~5세 유아라면 누구나 꿈과 희망을 마음껏 누릴 수 있도록 국가가 지원하며 어린이집과 유치원에 공통으로 적용되는 수준 높은 보육·교육 과정입니다.



### 3~5세 보육과정(누리과정)의 목적은 무엇인가요?

- 만 0~2세와의 연계 및 초등학교와의 연계를 강화하며 유아에게 필요한 기본 능력과 질서, 배려, 협력 등의 바른 인성을 기르고 민주시민의 기초를 형성하는 것을 목적으로 합니다.



## 부모의 지원방법 및 역할



### ● 어린이집 적응프로그램은 무엇인가요?

- 어린이집에서는 아이들의 불안감을 최소화하고 안정적인 적응을 돕기 위해 적응 프로그램을 실시합니다. 아이가 낯선 환경에서 불안을 극복하고 새로운 환경에 적응할 수 있도록 시간을 두고 어린이집의 일과를 점차적으로 경험해보도록 하는 것으로 어린이집의 방침이나 연령에 따라 차이는 있으나, 보통 1~2주의 기간을 두고 운영합니다.

#### [적응에 대한 이해]

- 부모와 잘 헤어진다고 어린이집에 적응한 것은 아닙니다.
  - 안정적인 어린이집 적응이란 울지 않고 헤어지는 것은 물론 일상적 양육과 보육활동에 무리없이 참여하는 것을 의미합니다. 즉, 아이가 부모와 분리되는 과정과 보육실에서의 적응과정을 구분해 주세요.
- 재원 원아들도 적응의 어려움을 겪습니다.
  - 재원 원아들 또한 3월 신학기에는 보육실, 선생님, 일과가 바뀌어 새롭게 적응하는 과정이 필요합니다. 모든 아이들에게 있어 새로운 것은 적응해야 하는 과제임을 기억해 주세요.
- 적응 기간은 장기적인 관점으로 보아야 합니다.
  - 적응기간은 영유아의 경험, 기질, 상황, 환경적 요인 등에 따라 개별적으로 다를 수 있으므로 아이를 지속적, 장기적으로 살펴봐주고 배려해야 한다는 것을 잊지 말아주세요.



## 부모의 지원방법 및 역할



### ● 적응기간에는 아이를 어떻게 도와주어야 하나요?

- 아이가 어린이집에 잘 적응할 수 있다는 믿음을 가지세요.
- 어린이집은 믿을 만한 곳이며, 선생님은 좋은 사람이라는 점을 아이 앞에서 표현해 주세요.
- 적응기간 중 나타날 수 있는 아이의 불안 증세에 동요하지 않고 등·하원 길에 아이의 힘든 마음을 위로해 주세요.
- 등·하원 시간을 최대한 일정하게 유지하고 약속한 하원시간을 꼭 지켜주세요.
- 헤어질 때 아이 몰래 나거나, 거짓말을 하지 마세요.
- 아이마다 적응에 걸리는 시간이 다름을 이해하고 편안한 마음으로 기다려 주세요.
- 대화 수첩, 알림장 등을 통해 적응과정에서 보이는 아이들의 반응과 변화과정을 교사와 함께 나누어 주세요.
- 어린이집에서는 여러 아이들이 함께 생활하다보니 감기 등의 바이러스성 질환에 취약해 질 수 있으므로, 기초 체력을 길러 주시고, 개인위생에 철저히 대비해 주세요.
- 어린이집에서 속상했던 일보다는 좋았던 일에 대해 함께 회상하며 이야기 나누는 시간을 통해 어린이집 대한 긍정적인 생각을 심어주세요. 자녀가 어린이집에서 속상했던 일에 집중하여 어린이집에 대한 부정적인 생각이 더 커질 수 있습니다.

## 부모의 지원방법 및 역할

### ● 어린이집에서의 투약! 1회분씩 담아 보내주세요.



- 우리 아이의 안전한 투약을 위해 어린이집에 비치된 투약의뢰서 (약의 종류, 용량, 횟수, 보관방법, 증상 등)를 작성해주시고, 1회분씩 담아서 보내주세요.

[출처:서울시 여성가족재단(2019),어린이집 이용 부모 에티켓]

### ● 감염병에 걸렸을 때에는 완치 후 등원해요.



- 어린이집에서는 감염병으로 의심될 경우 다른 영유아와 격리 후 보호자에게 연락 드리고 있어요. 감염병 완치 후 등원시 완치 진료확인서 (소견서)도 함께 보내주세요.

[출처:서울시 여성가족재단(2019),어린이집 이용 부모 에티켓]



## 부모의 지원방법 및 역할

### ● 등원 전 소지품을 확인해 주세요.



- 가정에서 놀아하던 놀잇감을 가지고 오게 되면 또래 외의 분쟁이 발생할 수 있으니, 어린이집에는 가지고 등원하지 않도록 해주세요.

[출처:서울시 여성가족재단(2019),어린이집 이용 부모 에티켓]

### ● 규칙적인 생활을 위해 등원시간을 지켜 주세요.



- 어린이집에서도 하루일과가 있어요.
- 건강하고 규칙적인 생활습관을 기르기 위해 부모님께서 함께 노력해 주세요!

[출처:서울시 여성가족재단(2019),어린이집 이용 부모 에티켓]



## 부모의 지원방법 및 역할

### ● 가정에서 할 수 있는 부분은 가정에서 부탁드립니다.



- 가정에서 할 수 있는 개별적인 부분은 가정에서 꼭! 부탁드립니다~
- 가정과 어린이집에서 함께 돌봄으로서, 세심한 보육이 될 수 있도록 함께 노력해요!

[출처:서울시 여성가족재단(2019),어린이집 이용 부모 에티켓]

### ● 알림장과 가정통신문은 꼭! 확인해주세요.



- 알림장과 가정통신문은 가정과 어린이집의 소통방법이에요.
- 준비물과 행사 뿐만 아니라, 가정연계와 관련된 활동도 진행되고 있으니, 많은 관심 부탁드립니다.

[출처:서울시 여성가족재단(2019),어린이집 이용 부모 에티켓]

## 부모의 지원방법 및 역할

### ● 약속된 보호자와 함께 하원이 이루어져요.



- 예정된 하원 인계자가 아닐 경우, 미리 어린이집으로 연락 부탁드립니다. 우리 아이들의 안전을 위해 부모님이 먼저 지켜주세요.

[출처:서울시 여성가족재단(2019),어린이집 이용 부모 에티켓]

### ● 사진 속 아이의 활동에 관심 가져 주세요.



- 선생님들이 사진을 찍는 이유는 영유아의 발달을 평가하고 교실 내 활동을 공유하기 위한 것입니다.
- 개인 사진 보다는 어린이집 활동에 관심 가져 주세요.

[출처:서울시 여성가족재단(2019),어린이집 이용 부모 에티켓]



## 부모의 지원방법 및 역할

### ● 보육실 방문은 미리 상의해 주세요.



선생님,  
참관신청을  
하려고 하는데  
언제가  
좋을까요?



- 예고되지 않은 상황에서 자녀가 보호자를 발견하게 되면, 일과에 집중할 수 없어요. 우리아이의 모습이 궁금하실 때는 어린이집과 상의하여 참관일정을 정해 보세요.

※ 열린 어린이집의 날, 일일교사, 자원봉사 등을 신청하여 이용해보세요.

[출처:서울시 여성가족재단(2019),어린이집 이용 부모 에티켓]

### ● 우리 아이에 대한 상담은 어린이집 운영시간에 부탁드립니다.



담임선생님과  
이야기 가능한  
시간을  
미리 협의해  
보야겠다!



- 담임선생님 퇴근 이후에는 휴식 및 재충전의 시간을 보낼 수 있도록 도와주세요.
- 문의사항은 어린이집과 부모님이 협의한 일정한 시간에 부탁드립니다.

[출처:서울시 여성가족재단(2019),어린이집 이용 부모 에티켓]



## 부모의 지원방법 및 역할

### ● 우리반 선생님의 휴게시간과 휴가를 존중해주세요.



- 우리 선생님도 휴가와 휴게시간이 있어요. 담임선생님 자리에는 대체 교사가 대신 하오니, 염려하지 마세요!

※ 보육교사와 원장님의 전문성 신장을 위해 교육 및 연수가 있다는 점도 기억해주세요!

[출처:서울시 여성가족재단(2019),어린이집 이용 부모 에티켓]

### ● 어린이집의 생활은 긍정적으로 물어봐 주세요.



- 긍정적인 언어로 어린이집 생활과 또래관계를 물어봐 주세요.
- 어린이집 교사 및 또래에 대한 긍정적인 인식이 형성될 수 있어요.

[출처:서울시 여성가족재단(2019),어린이집 이용 부모 에티켓]

## 부모의 지원방법 및 역할

자녀와 대화 중 의문점이 생기면, 담임선생님과 상의해 주세요.



- 영유아 시기에는 자기 중심적 관점에서 느끼고 생각하며 표현할 수 있어요.
- 자녀와의 대화 속에서 궁금한 점은 담임 선생님과 먼저 협의하는 시간을 가져 주세요.

[출처:서울시 여성가족재단(2019),어린이집 이용 부모 에티켓]

가정과 어린이집 이 손발을 맞추어야

아이가 건강하게 성장할 수 있습니다~!

※ 본 자료의 내용 일부 혹은 전부를 무단으로 복제 및 출판·인쇄 하는 것은 불가합니다.





## [참고자료]

육아정보는?

어디? 어디있을까?  
여기! 여기있었네  
가득~ 가득육아정보

- 2019 보육정책안내
- 2019 나에게 힘이되는 복지 서비스
- 서울시 여성가족재단(2019) 어린이집 이용 부모 에티켓
- 중앙육아종합지원센터(2018) 어린이집 이해와 운영위원회 참여
- 한국보육진흥원(2016) 또 하나의 어린이집
- 한국보육진흥원(2013) 우리아이의 어린이집 생활이야기

### ▶ 정부 홈페이지

- 보건복지부 [www.mohw.go.kr](http://www.mohw.go.kr)
- 여성가족부 [www.mogef.go.kr](http://www.mogef.go.kr)

### ▶ 관련 홈페이지

- 복지로 [www.bokjiro.go.kr](http://www.bokjiro.go.kr)
- 임신육아종합포털 아이사랑 [www.childcare.go.kr](http://www.childcare.go.kr)
- 중앙육아종합지원센터 [central.childcare.go.kr](http://central.childcare.go.kr)
- 한국건강가정진흥원 [www.kihf.or.kr](http://www.kihf.or.kr)
- 국가평생교육진흥원 [www.nile.go.kr](http://www.nile.go.kr)