



육아종합지원센터에서 만나는

부

모

교

육



2020

어디?

어디 있을까?

여기!

여기 있었네.

가득~

가득 육아정보

[포괄적 양육정보 안내]



보건복지부



강원도육아종합지원센터



## 목 차

### PART 01

## 양육지원서비스 가 궁금해요

- 아동수당 4
- 가정양육수당 5
- 돌봄 서비스 7
- 육아지원전문기관 소개 11

### PART 02

## 보육지원서비스 가 궁금해요

- 어린이집 입소 기준 19
- 보육료 지원 24
- 보육지원체계 개편 33
- 표준보육과정 45
- 개정 누리과정 46
- 어린이집/유치원 정보공개 49

### PART 03

## 우리 지역 육아정보 가 궁금해요

- 육아종합지원센터 소개 53
- 양육 관련 시설 및 프로그램 56





# 양육지원서비스 가 궁금해요

아동수당 · 가정양육수당 · 돌봄 서비스 · 육아지원전문기관 소개



## 아동수당



### ● 아동수당이란 무엇일까요?

- 소득 재산 등 경제적 수준과 무관하게 보편적으로 국내에 거주하고 있는 만 7세 미만 모든 아동에게 1인당 매월 10만원 지급(매월 25일)

☞ 2019년 9월부터 만 7세 미만 아동까지 확대

### ● 아동수당은 어떻게 신청하나요?

- 아동의 보호자인 부모가 신청하며, 부모가 아동을 보호할 수 없는 경우 실제로 아동을 보호·양육 하는 사람이 아동의 주민등록상 주소지 읍·면·동 주민센터에서 신청

☞ **아동수당은 미 신청하면 지급되지 않으니 반드시 신청해주세요!**

- 복지포털 웹사이트([www.bokjiro.go.kr](http://www.bokjiro.go.kr)) 또는 스마트폰 앱(APP)을 통해 온라인으로 간편하게 신청 가능

※ 신생아는 출생일 포함 60일 이내 신청하면 출생일이 속하는 달부터 지원



## 가정양육수당



### ● 가정양육수당은 무엇일까요?

- 어린이집, 유치원, 종일제 아이돌봄서비스를 이용하지 않는, 대한민국 국적을 가지고 주민등록번호(재외국인 등록 · 관리 가능)를 발급 받은 초등학교 미취학 **86개월 미만의 전 계층 아동**에게 월 10~20만원을 지원하는 서비스

### ● 가정양육수당은 어떻게 신청하나요?

- 읍·면·동 주민센터, 온라인([www.bokjiro.go.kr](http://www.bokjiro.go.kr))을 통해 사회복지 사회보장급여 (사회서비스 이용권) 신청(변경)서 작성
- ☞ 신청일을 기준으로 지원하되, 출생아의 경우 출생일로 부터 60일 이내 양육수당 신청 시 출생월로 소급하여 지원 (단, 60일 기간 산정의 예외가 있으니 자세한 사항은 관할 읍·면·동 주민센터 등에 문의)

※ 어린이집 입·퇴소 시, 보육료-양육수당 간의 서비스 변경 시, 반드시 변경 신청 필요

※ 지원기간: 보육료, 유아학비 지원 기간과 동일하게 초등학교 취학년도의 2월까지 지원  
- 자녀의 보육 상황(가정양육 → 어린이집 → 유치원)에 따라 변경 신청이 필요하니 이 점 유의해 주세요! (매월 15일 이전에 가정양육수당으로 변경 신청하면 신청 당월 25일부터 가정양육수당을 지급합니다!)



가정양육수당



구비서류는 무엇인가요?

구비서류	비고
사회보장급여 신청(변경)서	공통
아동 또는 부모 명의 통장 사본	
농업경영체 증명서 또는 농업인 확인서 등	농어촌 양육수당 신청 시

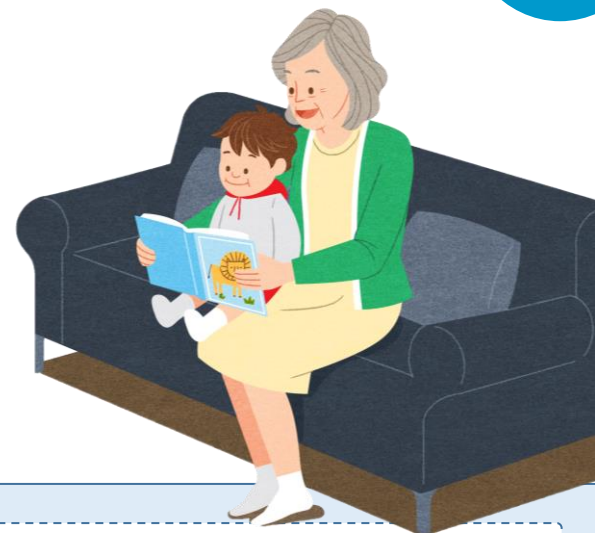
※ 신청인이 행정정보의 공동이용 확인에 동의한 경우 담당 공무원이 시스템을 통해 확인 가능

지원 금액은 얼마인가요? (2020년 기준)

연령(개월)	양육수당	연령(개월)	농어촌 양육수당	연령(개월)	장애아동 양육수당
0~11	200천원	0~11	200천원	0~35	200천원
12~23	150천원	12~23	177천원		
24~35	100천원	24~35	156천원		
36개월 이상 ~86개월 미만	100천원	36~47	129천원	36개월 이상 ~86개월 미만	100천원
	100천원	48개월 이상 ~86개월 미만	100천원		
	100천원		100천원		
	100천원		100천원		



## 아이돌봄서비스



### 아이돌봄서비스는 무엇일까요?

- 만 12세 이하 아동의 가정에 돌보미가 찾아가는 서비스로, 원하는 시간에 필요한 만큼 가능

### 아이돌봄서비스는 어떤 종류가 있나요?

#### ① 시간제 돌봄: 1회 2시간 이상/추가: 최소 30분 단위

- 일반형(시간당 9,890원): 등·하원 및 준비물 보조, 준비된 식사 챙겨주기 (가사 활동 제외)
- 종합형(시간당 12,860원): 일반형 + 돌봄 관련 가사 활동 제공 (아동관련 세탁물, 놀이 공간 청소, 아동 식사 조리 및 설거지 등)

#### ② 종일제 돌봄: 1회 3시간 이상 (시간당 9,890원)

- 만 3개월~만 36개월 이하 아동의 가정에서 종합적인 돌봄 서비스 제공 (건강, 위생, 영양, 교육 등 영아 돌봄 관련 활동. 가사 활동 제외)

#### ③ 질병 감염아동 지원: 1회 2시간 이상/ 최소 30분 단위 (시간당 11,860원)

- 질병 아동의 병원 동행 및 재가 돌봄 서비스 제공

#### ④ 기관연계 돌봄: 최소 30분 단위 (시간당 16,740원)

- 기관 내에 설치된 보육시설 이용 아동 돌봄 보조

※ 서비스 이용 요금은 정부 미지원 가정 기준 기본요금이며 정부지원 여부, 할증 등에 따라 달라질 수 있음

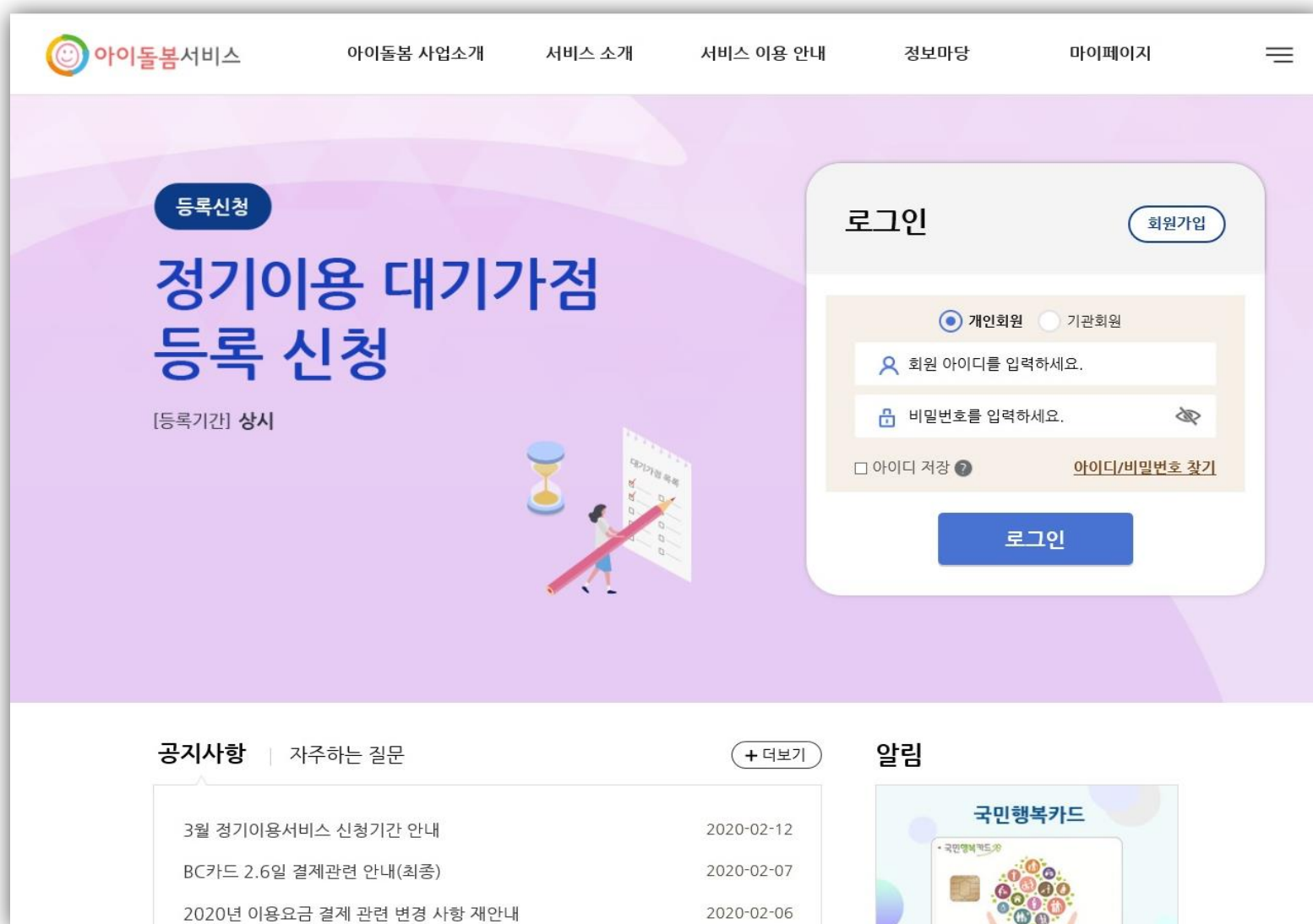
※ 자세한 사항은 아이돌봄서비스([www.idolbom.go.kr](http://www.idolbom.go.kr)) 누리집에서 확인 가능



## 아이돌봄서비스

### 아이돌봄서비스는 어떻게 신청하나요?

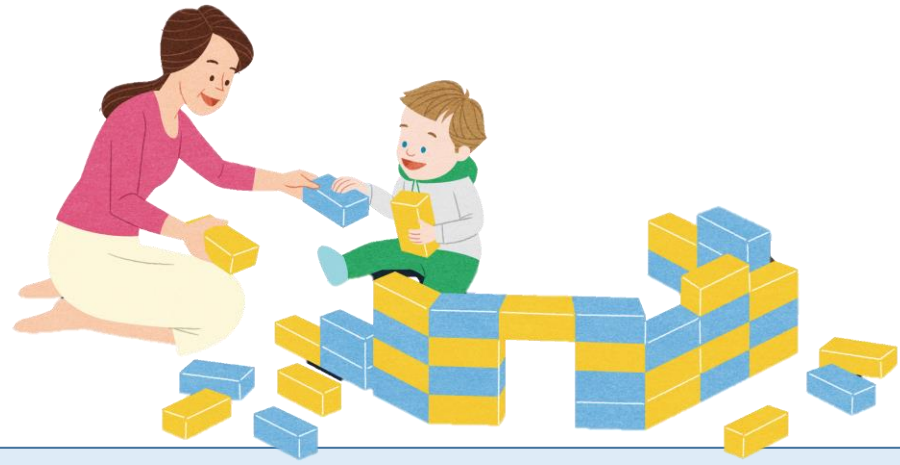
- ① 아이돌봄 홈페이지(www.idolbom.go.kr)에서 ‘이용자 등록’을 진행하고 승인 요청



- ② 승인이 되면, 로그인 후 ‘마이 페이지 → 서비스 신청/조회 → 신청서 작성’을 진행(사전 신청 원칙, 1주일 전 신청 권장)
- ③ 돌보미가 연계되면 배정 및 결제 안내 문자가 발송되고, 신청한 날짜가 되면 돌보미가 가정에 방문하여 서비스 진행



## 시간제보육 서비스



### ● 시간제보육이란 무엇인가요?

- 양육수당을 받으면서 필요한 만큼만 어린이집·육아종합지원센터 등을 이용하고, 시간당 1천원의 보육료를 지불하는 보육서비스
- 시간제보육 제공기관으로 지정된 어린이집과 육아종합지원센터에서 서비스 제공

### ● 시간제보육 서비스 이용대상 및 지원내용은 무엇인가요?

구분		지원내용
이용대상		6개월 이상 ~ 36개월 미만 영아
지원대상		양육수당을 수급 중인 아동
지원시간		월 80시간
보육료	정부 지원금	시간당 3천원
	본인 부담금	시간당 1천원

### ● 시간제보육 서비스 결제 및 예약 방법은 어떻게 되나요?

- 결제방법: 아이행복카드로 이용 시 마다 결제(서비스 이용 전 아이행복카드 발급 필수)
- 예약방법: 임신육아종합포털([www.childcare.go.kr/](http://www.childcare.go.kr/) [m.childcare.go.kr](http://m.childcare.go.kr/))을 통한 온라인 예약 및 전화 예약(☎ 1661-9361) 가능  
※ 온라인 예약은 1일 전까지, 전화 예약은 당일 15시까지 가능



시간제보육 서비스



● 시간제보육 이용방법 및 절차는 어떻게 되나요?

- 시간제보육 서비스는 사전에 임신육아종합포털(PC)에 회원가입(공인인증서 로그인) 및 ‘시간제 보육 아동 등록’ 후 이용 가능
- PC를 통한 회원가입(공인인증서 필수) 및 아동 등록이 어려울 경우, 관리기관 및 제공기관에 방문하여 아동 등록 가능(단, 이 경우 향후 시간제보육 예약은 전화예약으로만 가능)

구분	단계별 이용방법	부모 이용 절차	
서비스 이용 전	인터넷(PC이용) www.childcare.go.kr or 방문 등록(관리/제공기관)	인터넷 이용 시(이용자 본인)	관리/제공기관 방문 시
		회원 가입(공인인증 필수) 및 시간제 보육 아동 등록	시간제보육 아동 등록 *관련서류 제출 필요
서비스 이용 시	온라인 신청 www.childcare.go.kr m.childcare.go.kr or 전화 신청 ☎ 1661 - 9361	시간제보육 제공기관 검색 후 선택	
		↓	
		시간제보육 신청(이용기간, 이용일, 이용시간 등 선택) *관리/제공기관에서 아동 등록을 진행한 경우 전화 예약만 가능	
서비스 이용 후	시간제 보육 제공기관 시간제 보육 이용료 결제 (아이행복카드 결제)	↓	
		시간제보육 이용	
		이용 시 마다 시간제보육 이용료 후불 결제	

※ 전화 신청 시 이용하고자 하는 지역의 시·도육아종합지원센터로 연결  
※ 아이행복카드로 결제하여야만 정부 보조금이 지원되며 아이행복카드 이외의 결제수단(현금)으로 결제 시에는 전액 본인부담(시간당 4,000원)

- 서비스 제공 기관은 ‘임신육아종합포털’의 「어린이집」→「시간제 보육 사업」→「시간제 보육 기관 찾기」에서 확인하실 수 있습니다.

※ 서비스 개시일은 지역에 따라 차이가 있으므로 해당 지자체 및 제공 기관에 문의해 주시기 바랍니다.



## 육아종합지원센터

### 육아종합지원센터는 어떤 곳인가요?

- 양육 및 보육에 관한 정보의 수집·제공 및 상담 등을 제공하기 위하여 보건복지부장관과 지방자치단체의 장이 설치·운영하는 육아지원 전문기관



### 육아종합지원센터는 무엇을 하나요?

가정양육 지원	어린이집 지원
<ul style="list-style-type: none"> <li>부모상담</li> <li>부모교육</li> <li>영유아 체험·놀이공간 및 프로그램 제공</li> <li>장난감 및 도서 대여 서비스</li> <li>시간제보육 서비스 제공</li> </ul>	<ul style="list-style-type: none"> <li>보육컨설팅</li> <li>보육교직원 교육 및 상담</li> <li>아동학대 예방 교육</li> <li>대체교사 지원 및 관리</li> <li>취약보육 지원 및 관리</li> </ul>

### 육아종합지원센터는 어떻게 이용할 수 있나요?

#### ☎ 육아종합지원센터 대표전화 : 1577-0756

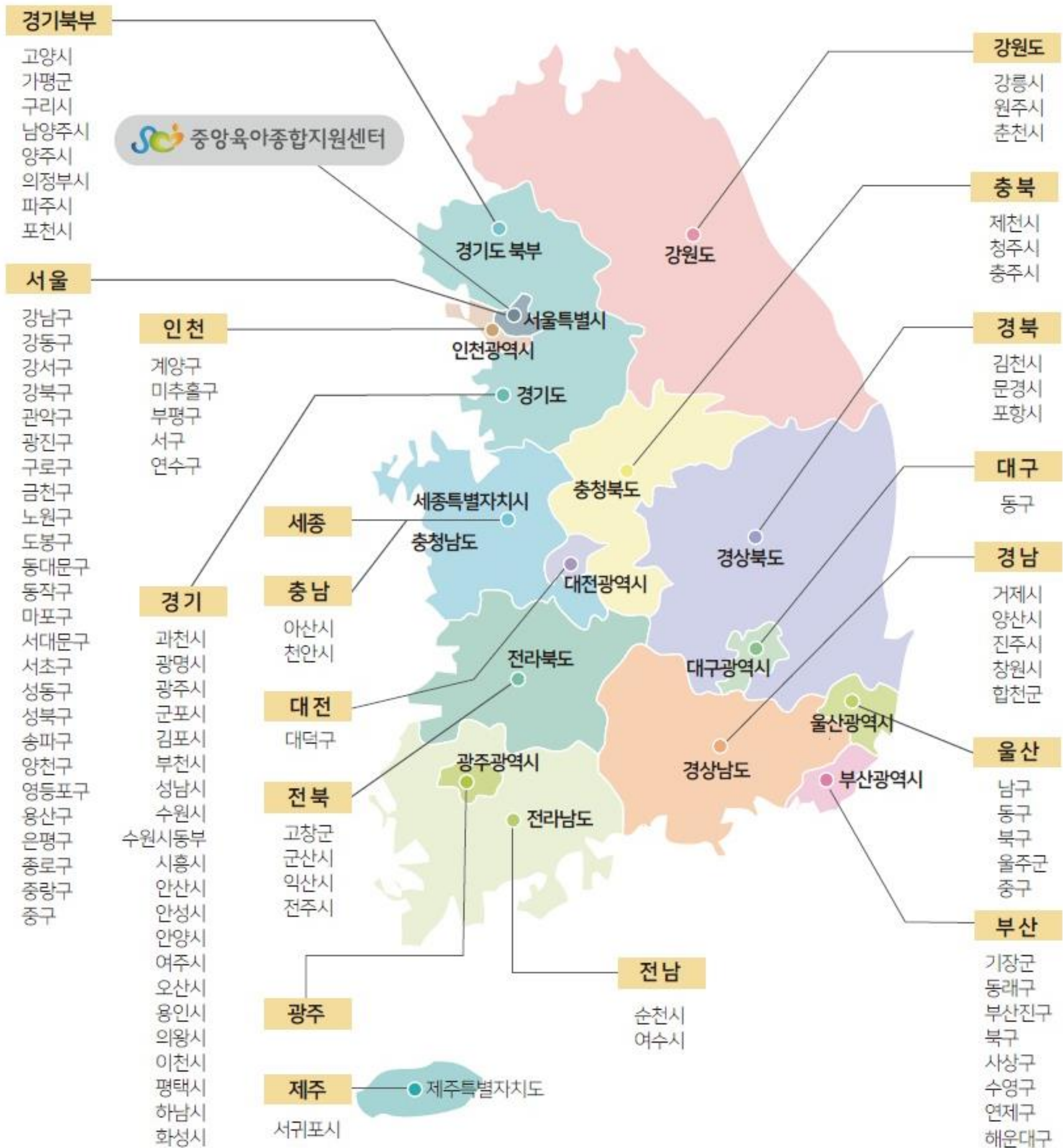
- 중앙육아종합지원센터 홈페이지  
‘센터 소개 → 전국 센터 현황’에서  
지역 내 육아종합지원센터를 확인하여  
각 센터로 이용 문의  
(<http://central.childcare.go.kr>)





## 육아종합지원센터

### ● 육아종합지원센터는 어디에 있나요?



- 중앙을 포함하여 시도 및 시군구육아종합지원센터 총 116개소가 운영되고 있으며, 지역별로 개소를 준비 중인 센터가 있습니다.



## 육아종합지원센터



### ● 육아종합지원센터의 부모교육 무엇인가요?

- 부모됨, 영유아의 발달 등에 대하여 배우며 부모의 올바른 역할 정립을 돕는 교육으로 입문, 기본, 심화과정을 통해 영유아의 발달 과정상의 특성과 양육 사례별 대응방법, 자녀 강점에 따른 놀이 방법 등을 안내합니다.

### ● 육아종합지원센터의 부모교육 과정은 어떻게 되나요?

아이와  
함께  
성장하기

**입문** 클로버 부모교육  
(부모대상/부모·자녀 체험활동)

- 소중한 나
- 멋진아이
- 긍정의 가족
- 아름다운 이웃

---

**기본** 포괄적 양육정보 안내 부모교육

- 육아정보는 어디? 여기! 가득~

---

**심화** 가정 내 놀이환경점검 부모교육

- 우리 집 놀이환경은?

부모 양육태도 점검 부모교육

- 자녀 놀이에 어떻게 참여하나요?

아이 마음  
헤아리기

**기본** 자녀권리존중 부모교육

- 존중받는 아이 함께 크는 부모

아동학대 예방 부모교육

- 아동학대 0%, 가족행복 100%

---

**심화** 영유아 발달 이해 부모교육

- 발견! 아이강점, 키움! 가족놀이

내 마음  
토닥이기

**심화** 양육 스트레스 관리 부모교육

- 아직은 낯선 이름, 엄마
- 엄마라는 무거운 짐
- 알아야 쉬워지는 육아
- 함께하는 육아의 어려움





## 육아종합지원센터



### ● 육아종합지원센터의 부모교육은 누가, 어떻게 신청하나요?

- 영유아의 부모 또는 양육자, 부모-자녀가 함께 참여할 수 있으며, 전국의 육아종합지원센터에 신청 가능합니다.
- 육아종합지원센터에서 실시하는 부모교육에 직접 참여가 어려운 경우 중앙육아종합지원센터 유튜브 채널 또는 홈페이지에서 온라인 부모교육을 수강할 수 있습니다.

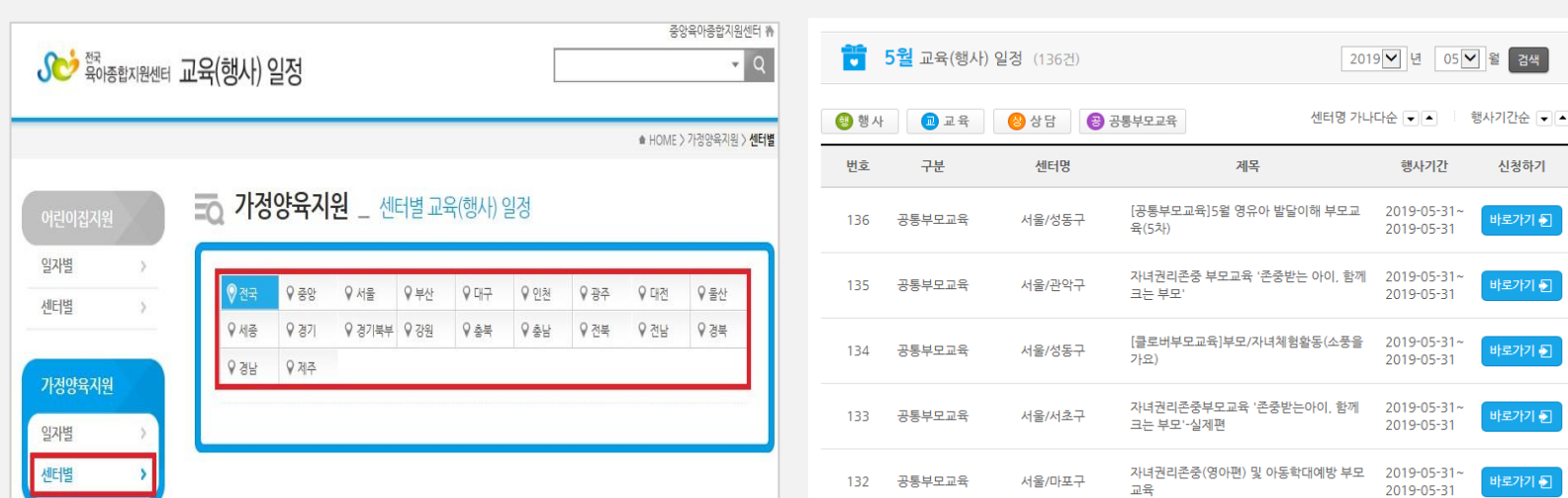


- ▶ 신청대상 영유아 부모 및 자녀, 관내 어린이집
- ▶ 신청방법 전국 육아종합지원센터 전화 접수/홈페이지 접수/방문 접수
- ※ 센터별로 교육 신청일정이 상이하니, 지역 센터로 문의바랍니다.

### ① 중앙육아종합지원센터 홈페이지 → 교육(행사)일정 클릭



### ② 가정양육지원 → 센터별 → 해당 지역 선택



## 육아종합지원센터

### ● 온라인 부모교육은 어디서 들을 수 있나요?

- 중앙육아종합지원센터 유튜브 채널 또는 홈페이지에서 온라인 부모교육 수강 가능합니다.

👉 지금 바로 QR코드를 찍어서 확인해보세요

## 행복한 부모를 위한 마음 프로젝트



아이와 함께 성장하기



아이 마음 헤아리기



내 마음 토닥이기

### 클로버 부모교육

멋진 아이 꿀든벨	소개
	중립언어로 말하기
	나의 대화신호등 알아보기
	oh no 대화, oh yes 대화
멋진 아이 유레카	소개
	생각을 여는 질문하기
	대화 octv
	위험한 칭찬, 위대한 칭찬 알아보기

### 자녀권리존중 부모교육

낮가림	옆집에 거인들이 살고 있어요
애착물	내 친구 보들빠방
또래간 다름	이제 같이 놀아도 돼?
형제간 다름	마음이 기울어지면 터지는 풍선
미디어중독	아빠보다 아빠어플!
편식	딱 한 개만 보려고 했는데...
떼쓰기	나는 불! 아빠는 얼음!
거친 놀아줄 즐거는 아이	진정한 정글의 왕
놀이의 중요성	장난감이 되어버린 전집

### 아동학대 예방 부모교육

신체적 학대	엄마 내가 싫어?
방임	혼자 있는 건, 정말 무서워!

### 양육 스트레스 관리

부모교육 소개 영상



## 육아종합지원센터



### ● 육아종합지원센터의 부모 상담은 어떻게 이루어지나요?

- 지원대상 : 취학 전 모든 영유아 및 부모
- 지원내용 : 대면상담(개별상담, 집단상담) 및 비대면상담(전화, 홈페이지 등)  
※ 상담 운영방법 및 내용은 센터마다 상이하므로 자세한 사항은 해당지역 육아종합지원센터로 문의해주세요.

### ● 육아종합지원센터의 장난감·도서 대여 및 놀이(체험) 공간 제공은 어떻게 이루어지나요?

- 지원대상 : 취학 전 모든 영유아 및 부모
- 지원내용 : 장난감·도서 대여 및 놀이(체험) 공간 제공  
※ 장난감·도서 대여 및 놀이(체험)실 운영 내용은 센터마다 상이하므로 자세한 사항은 해당지역 육아종합지원센터로 문의해주세요.



※ 아직 궁금한 것이 있으신가요?

## 대표 사이트 안내

- 보건복지상담센터 <http://www.129.go.kr>
- 복지로 <http://www.bokjiro.go.kr>
- 임신육아종합포털 아이사랑 [www.childcare.go.kr](http://www.childcare.go.kr)  
(모바일)m.childcare.go.kr
- 양육수당 신청 [www.bokjiro.go.kr](http://www.bokjiro.go.kr)(복지로)
- 아이돌봄지원 서비스 아이돌봄 서비스센터  
☎ 1577-2514
- 시간제 보육 [www.childcare.go.kr](http://www.childcare.go.kr) ☎ 1661-9361

➤ 플레이 스토어,  
앱스토어에서  
‘복지’ 또는  
‘임신육아’ 검색

### <복지로>



### <임신육아종합포털>





육아정보는?

어디? 어디있을까?

여기! 여기있었네

가득~ 가득육아정보

# 보육지원서비스 가 궁금해요

어린이집 입소 기준 · 보육료 지원 · 보육지원체계 개편 ·  
표준보육과정 · 개정 누리과정 · 어린이집/유치원 정보공개



## 어린이집 입소 기준



### ● 어린이집 입소 대기 신청이란 무엇인가요?

- 입소를 희망하는 어린이집이 있는 경우, 입소 대기 신청을 해야 입소 우선순위에 따라 입소가 가능
- ※ 어린이집은 입소 대기 관리 시스템을 통해 입소 대기자를 온라인으로 관리하고 실시간으로 공개하여 투명하게 운영

### ● 어린이집 입소 대기 신청은 어떻게 하나요?

〈입소 대기 신청〉 연중 수시 가능

〈입소 대기 신청 어린이집 수〉 미 재원 중인 아동 3개소, 재원 중인 아동 2개소

〈입소 대기 대상 아동범위〉 대한민국 국적을 가진 보육 나이 만 0세~만 5세  
(단, 장애아동은 만 12세까지 가능)

〈입소 대상 어린이집〉 입소 우선순위를 적용하는 전체 어린이집에 대하여 입소 대기 신청 가능(직장, 협동어린이집 제외)

➤ (온라인 신청 시) 부모 또는 보호자가 임신육아종합포털 아이사랑 ([www.childcare.go.kr](http://www.childcare.go.kr))에 접속하여 입소 신청

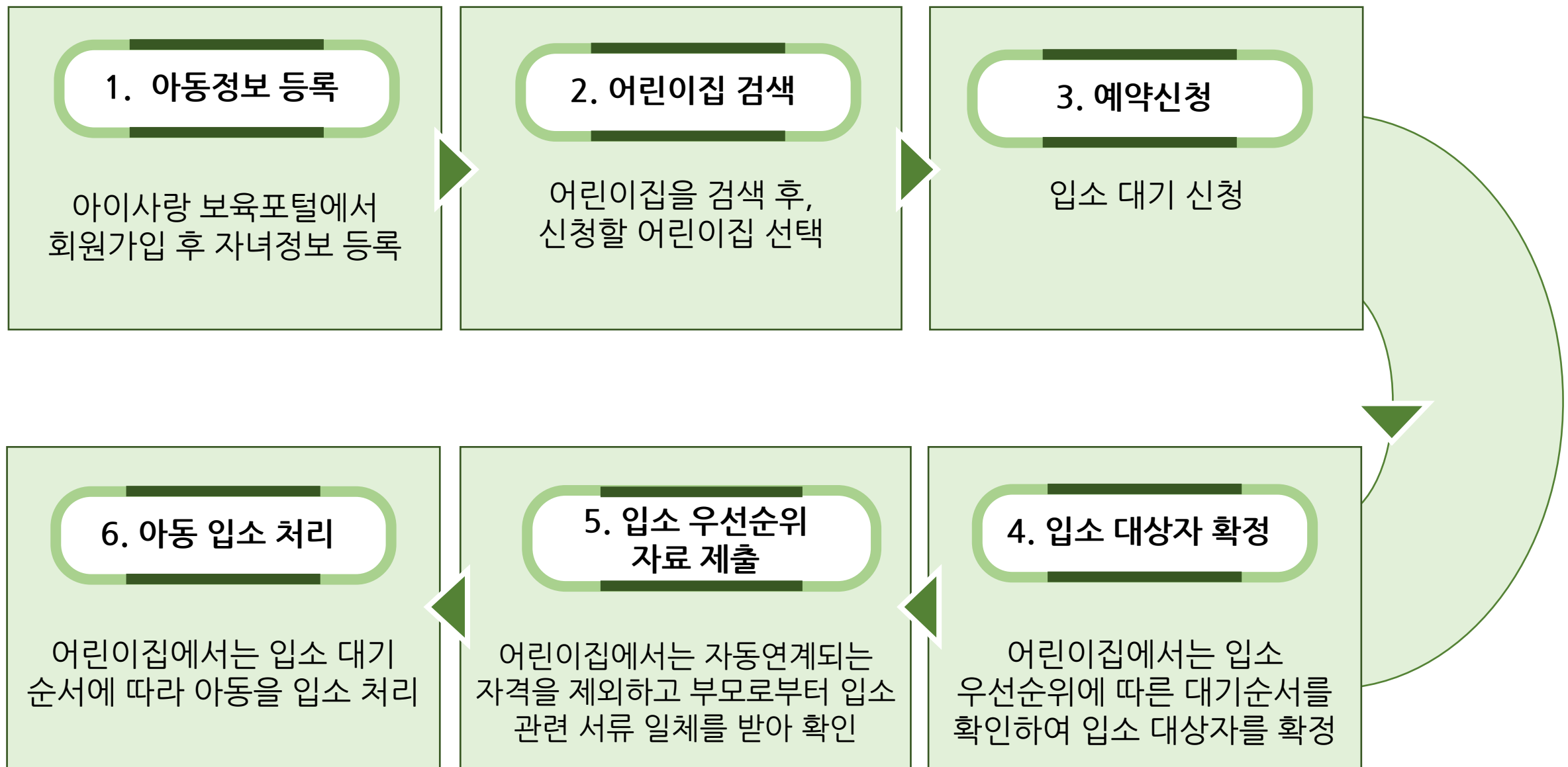
※ 외국인 아동의 경우 임신육아종합포털에서는 입소 대기 신청이 불가하며, 입소 대기를 신청하려는 어린이집 또는 어린이집이 위치한 지역의 지자체로 입소 대기 신청 요청

➤ (어린이집 방문 시) 부모 또는 보호자가 어린이집을 방문하여 입소 신청



## 어린이집 입소 기준

### ● 입소 대기 신청 절차는 어떻게 되나요?



임신육아종합포털 아이사랑  
(www.childcare.go.kr)에서  
신청할 수 있습니다.

The screenshot shows the '입소대기' (Waiting for Entry) section of the Childcare Portal. It includes a sidebar with navigation links like '어린이집 찾기' (Find Childcare Center), '입소대기' (Waiting for Entry), and '아이행복카드' (Child Happiness Card). The main content area is titled '입소대기' and contains a sub-section '입소대기신청' (Waiting for Entry Application). This section features a form with dropdown menus for selecting location (시/도, 시/군/구, 읍/면/동), type (유형), and other details. Below the form, there is a table showing search results for waiting centers, with columns for '번호' (Number), '어린이집' (Childcare Center), '분류' (Classification), '만종유형' (Kindergarten Type), '정원' (Capacity), '원장' (Director), '위치 (지도)' (Location), '대기자수' (Waiting List Size), and '차량운행 여부' (Vehicle Operation Status).

※ 입소 대기 시스템 관련 문의 : 아이사랑 헬프데스크 ☎1566-3232 / 단축번호 1번(유료)

## 어린이집 입소 기준

### ● 어린이집 입소 우선 순위 기준은 어떻게 되나요?



#### ❖ 1순위

- ▶ 국민기초생활보장법에 따른 수급자(법정)
- ▶ 한부모가족지원법 제5조의 규정에 의한 보호대상자의 자녀
- ▶ 국민기초생활보장법 제24조의 규정에 의한 차상위계층의 자녀(중위소득의 50%이하)
- ▶ 장애인복지법 제2조에 따른 장애인 중 보건복지부령으로 정하는 장애 정도에 해당 하는 자(장애 부모)의 자녀 \* 형제·자매가 동 규정에 의한 장애인인 영유아의 경우도 인정
- ▶ 아동복지시설에서 생활 중인 영유아
- ▶ 부모가 모두 취업 중이거나 취업을 준비 중인 영유아(맞벌이)
- ▶ 「다문화가족지원법」 제2조제1호에 따른 다문화가족의 영유아
- ▶ 「국가유공자 등 예우 및 지원에 관한 법률」 제4조제1항에 따른 국가유공자 중 전몰자, 순직자, 상이자로써 보건복지부령으로 정하는 자의 자녀
- ▶ 자녀가 3명 이상인 가구 또는 영유아가 2자녀 가구의 영유아
- ▶ 제1형 당뇨를 가진 경우로서 의학적 조치가 용이하고 일상 생활이 가능하여 보육에 지장이 없는 영유아
- ▶ 산업단지 입주기업체 및 지원기관 근로자의 자녀로서 산업단지에 설치된 어린이집을 이용하는 영유아

#### ❖ 2순위

- ▶ 기타 한부모가족지원법에 따른 한부모 가족 및 조손 가족
- ▶ 가정위탁 보호아동 및 입양된 영유아
- ▶ 동일 어린이집 재원 중(신학기 입소 확정 포함)인 아동의 형제·자매

#### ❖ 3순위

- ▶ 1,2순위에 해당하지 않는 일반 영유아





꼭 기억하세요~!



♥ 어린이집에 입소 시 필수 제출 서류가 있어요!

[ 부모가 모두 취업중인 영유아 확인 서류]

확인 서류				
근로자		▪ 재직증명서, 위촉계약서, 근로계약서, 기타 재직증명가능 서류	중 1부 필수	
		▪ 고용보험 개별사업장 피보험자격내역서, 직장 건강보험자격득실확인서,국민연금가입자가입증명서, 소득세납세증명서, 근로소득원천징수영수증, 고용·임금 확인서, 소득금액증명원, 기타 소득 증명 가능 서류	중 1부 필수	
대학(원)생		▪ 재학증명서 ※원격대학(방송통신대,사이버대학등) 및 휴학중인 경우 불인정	필수	
예술인		▪ 예술인활동증명서 ※ 입소일 기준 유효기간 내 증명서에 한해 인정	필수	
취업 준비자	①	▪ 직업훈련과정참여 확인서·수료증, 직업능력개발 훈련 수강증, 각종 취업지원 프로그램 참여 확인서	중1부 필수	①② 중 1부 필수
	②	▪ 구직등록확인증과 구직활동 증명 서류 ※구직활동증명서류: 면접확인서, 입사지원서, 실습확인서, 해당 직군 자격증 교육 참여, 이수 및 학원 수강증(출석 수업에 한함)	필수	
자영업 (일반)	공통	▪ 사업자등록증명원 또는 기타 사업 자격 증명 가능 서류	필수	
	일반	▪ 소득금액증명원, 부가가치세과세표준증명원, 기타소득증명 가능 서류 등	중 1부 필수	
	신규 자영업자	※사업자등록증명원 상 등록일자 1년 미만인 자영업자 ▪ 소득신고증빙서류,사업장매출장부,소득증명가능서류등	중 1부 필수	
	농어업인	▪ 농(어)업인 확인서, 농(어)업 경영체 등록 증명서, 어선원부등본, 기타 농·어업인 자격 증명 가능 서류	중 1부 필수	
		▪ 매출 계약서, 판매 증명서, 기타 소득증명가능서류	중 1부 필수	



**꼭 기억하세요~!**



♥ 어린이집에 입소 시 필수 제출 서류가 있어요!

[ 다문화 가족의 영유아 확인 서류]

확인 서류	
<ul style="list-style-type: none"><li>주민등록등본(결혼 이민자 및 귀화자가 등본상 기재)</li><li>가족관계증명서와 외국인등록증 사본</li><li>결혼 이민자 중 「재외동포의 출입국과 법적 지위에 관한 법」 제2조제2호에 따른 외국국적동포 : 출입국에 관한 사실 증명 (외국에서 15년 이상 거주하였음을 증명)</li><li>외국인 등록증이 없는 경우 : 외국인등록사실증명서(출입국관리 사무소) 또는 외국인 기본 증명서 등 다문화가족임을 증명할 수 있는 서류</li></ul>	중 1부 필수

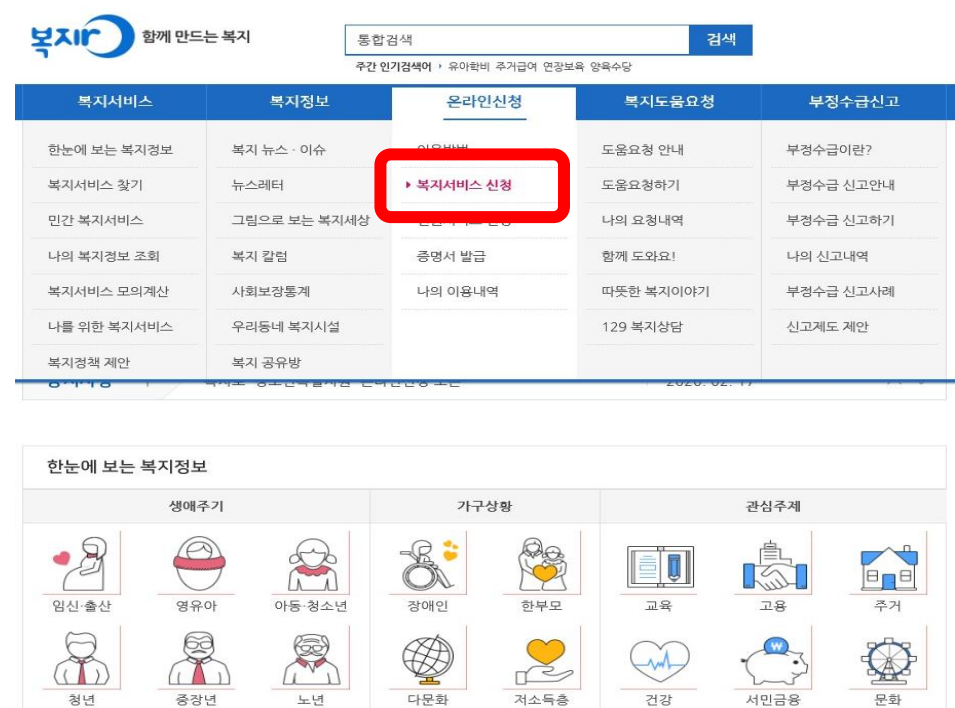
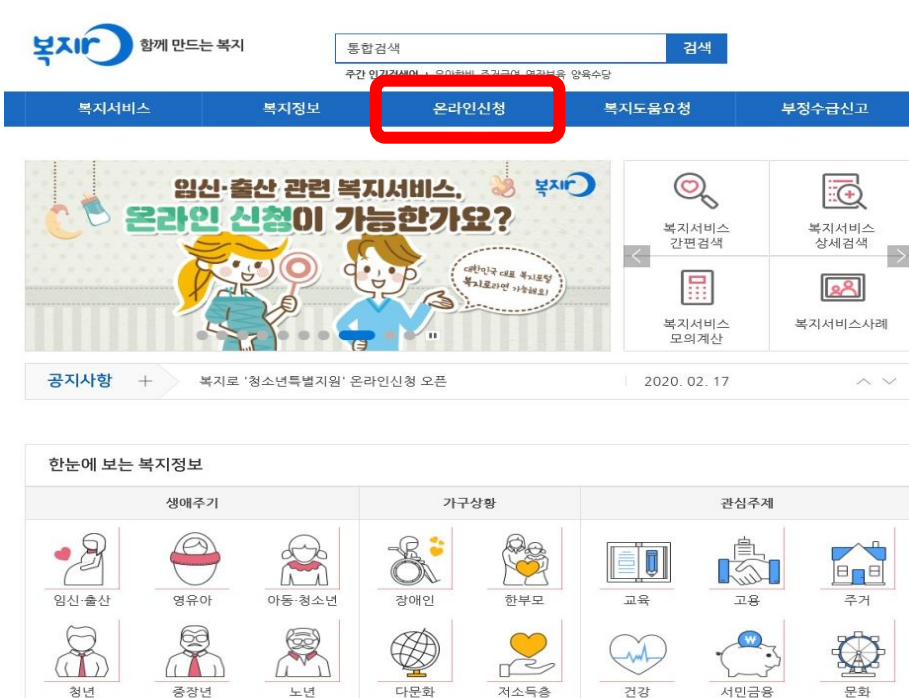


## 보육료 지원



### ● 어린이집 보육료는 어떻게 지원 받나요?

- 지원대상: 어린이집을 이용하는 만 0세 ~ 5세 영유아
- 신청방법: 읍·면·동 주민센터 또는 온라인 복지포털(www.bokjiro.go.kr)에서 신청  
(복지포털 홈페이지 → 복지서비스 신청 → 영유아 → 보육료 지원)



### ● 어린이집 보육료 신청 시 필요한 구비서류는 무엇인가요?

#### 어린이집 보육료 신청 시 필요 서류

방문	<ul style="list-style-type: none"> <li>■ 사회복지 서비스 및 급여 제공(변경) 신청서, 취학유예 아동의 경우 취학유예 확인서, 연장보육형 사유 확인서, 연장보육형 요청 자기기술서, 고용(근로)확인서, 연장보육형 자격사유 및 제출서류, 복직예정신청서, 건강보험·고용보험 가입여부</li> </ul>
온라인	<ul style="list-style-type: none"> <li>■ 취학유예증명서(만6세 자녀의 누리(3~5세) 또는 누리(3~5세 장애아) 서비스 신청 시) ※제출방법 : 이미지업로드, 팩스, 우편, 직접방문 중 선택 ※첨부서류 등록화면에서 제출서류 이미지 업로드가 불가하면 방문신청을 이용해주시기 바랍니다.</li> <li>■ 어린이집(0~2세) 연장보육형 신청 시 [연장보육형 자격사유 및 제출서류]를 참고하시기 바랍니다.</li> </ul>

## 보육료 지원

### ● 어린이집 보육료 지원 금액은 어떻게 되나요?

적용시기: 2020. 3. 1. ~

구분		만 0세	만 1세	만 2세	만 3~5세	장애아
기본 보육시간	부모 보육료	470천원	414천원	343천원	240천원	478천원
	*기관 보육료	500천원	272천원	184천원	-	559천원
연장 보육료		3천원	2천원	2천원	1천원	3천원

\* 기관 보육료: 정부에서 인건비를 지원 받지 않는 민간, 가정어린이집 등에서 만 0~2세 및 장애아동 보육 시 지원

### ● 어린이집 보육료 지원절차는 어떻게 되나요?

- 지원방식: 아이행복카드로 보육료 매월 결제



#### 초기상담 및 서비스 신청

읍·면·동 주민센터나  
인터넷(복지로 온라인  
신청)으로 보육료를 신청

#### 대상자 통합조사 및 확정

시군구청에서  
조사한 후 지원을 확정

#### 서비스 지원

대상자에게  
서비스를 제공





## 꼭 기억하세요~!

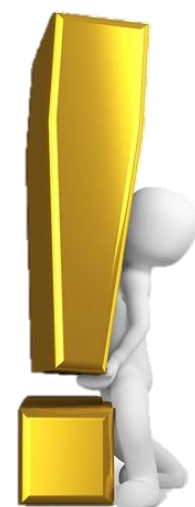


### ♥ 보육료 지원 기준은 어떻게 되나요?

- 출석 일수 11일 이상 → 보육료 중 부모부담 총액 0%
- 출석 일수 6~10일 → 보육료 중 부모부담 총액 50%
- 출석 일수 1~5일 → 보육료 중 부모부담 총액 75%
- 출석 일수 0일 → 보육료 중 부모부담 총액 100%

### 출석 인정 특례

- ✓ 아동의 질병·부상 또는 부모의 입원으로 출석이 어려운 경우!  
☞ 진단서 및 소견서 제출
- ✓ 부모의 출산으로 아동이 어린이집에 나오지 못하는 경우!  
☞ 출생증명서 또는 주민등록등본 제출
- ✓ 오전 등원시간 내(9:00 이전)거주지 또는 어린이집 주변에 고농도 미세먼지 발생(나쁨 이상)으로 등원이 어려울 경우!
- ✓ 자연재해, 재난 발생 및 기타 이에 준하는 것으로서 지자체장이 필요하다고 인정하는 경우!
- ✓ 감염병 유행 시 어린이집 재원 아동이 감염병 접촉자로 보건소에서 지정한 모니터링 대상이 된 경우!



## 보육료 지원

### ● 만 3~5세 누리과정 지원 관련하여 유의사항은 없나요?

- 지원 기간 : 만 3~5세 누리과정 무상교육 기간은 3년을 초과할 수 없음
- 지원 제외 : 31일 이상 해외체류 유아는 출국일 이후 유아학비 지원 자격 중지, 자격 중지 후 다시 지원받기 위해서는 재신청 필요
- 중복지원 불가 : 유치원(유아학비), 어린이집(보육료), 가정양육(양육수당) 및 유치원 이용시간 중 아이돌봄서비스는 중복지원이 불가하며, 보호자의 서비스 이용 신청에 의해서만 효력 발생
- 소급지원 불가 : 유치원(유아학비), 어린이집(보육료) 간 이동 시 반드시 유아의 주민등록소재지 읍·면·동 주민센터 방문 또는 복지로 누리집([www.bokjiro.go.kr](http://www.bokjiro.go.kr))에서 서비스 변경 신청을 해야 하며, 지원금은 신청일로부터 지원







## 꼭 기억하세요~!



### ♥ 중복 지원은 불가해요!

가정양육수당, 유아학비, 종일제아이돌봄서비스, 특수교육을 지원받는 아동은 중복지원하지 않습니다.  
또한 정부지원을 받는 특수학교를 이용할 경우에도 장애아 보육료를 중복지원하지 않습니다.

### ♥ 변경 신청에 따른 처리 기준을 알려드립니다!

**[보육료 ⇔ 양육수당 ⇔ 유아학비 ⇔ 아이돌봄서비스] 변경 가능합니다.**

#### 1) 보육료 ⇔ 양육수당

##### ① 양육수당 → 보육료

- 변경신고일이 15일 이내인 경우: 신고일부터 보육료 지원자격 부여(해당월 양육수당 지원 불가)
- 변경신고일이 16일 이후인 경우: 해당월은 양육수당 지원, 보육료는 다음달 1일자로 결정

##### ② 보육료 → 양육수당

- 변경신고일이 15일 이내인 경우: 양육수당 전액 지원(해당월 보육료 지원 불가)
- 변경신고일이 16일 이후인 경우: 해당월은 보육료 지원, 양육수당은 다음달 1일자로 결정

#### 2) 보육료 ⇔ 유아학비

##### ① 보육료 → 유아학비: 유아학비 신청 전일까지만 보육료를 일할 계산하여 지급

##### ② 유아학비 → 보육료: 보육료 신청 후 입소일부터 일할 계산하여 지급



## 꼭 기억하세요~!



### ♥ 변경 신청에 따른 처리 기준을 알려드립니다!

#### 3) 양육수당 ⇔ 유아학비

##### ① 양육수당 → 유아학비

- 변경신고일이 15일 이내인 경우: 신고일로부터 유아학비 지원자격 부여(해당월 양육수당 지원 불가)
- 변경신고일이 16일 이후인 경우: 해당월은 양육수당 전액 지원, 유아학비는 다음달 1일자로 결정

##### ② 유아학비 → 양육수당

- 변경신고일이 15일 이내인 경우: 양육수당 전액 지원(해당월 유아학비 지원 불가)
- 변경신고일이 16일 이후인 경우: 신고일까지 유아학비 지원, 양육수당은 다음달 1일자로 결정

#### 4) 양육수당 간 변경

##### ① 양육수당 ⇔ 농어촌 양육수당 ⇔ 장애아동양육수당

- 변경 신청한 신규자격 책정일이 15일 이내인 경우: 해당월은 신규자격 지원
- 변경 신청한 신규자격 책정일이 16일 이후인 경우: 해당월은 이전자격 지원

#### 5) 연장보육 자격 ⇔ 기본보육 자격

##### ① 기본보육 → 연장보육

- 변경신청일 전일 기본보육 자격상실, 당일 연장보육 자격부여
- 변경신청 전일까지 기본보육 보육료, 변경신청일 당일부터 연장보육 보육료를 일할 계산하여 지원

##### ② 연장보육 → 기본보육

- 변경신청월 말일 연장보육 자격상실, 익월 1일부터 기본보육 자격변경
- 변경신청일 말일까지 연장보육 보육료 지원, 변경신청 익월 1일부터 기본보육 보육료 지원





## 꼭 기억하세요~!



♥ 변경 신청에 따른 처리 기준을 알려드립니다!

### 6) 보육료 ⇔ 종일제돌봄서비스

① 보육료 → 영아종일제

- 변경 신청월 말일까지 보육료 지원/ 영아종일제는 다음달 1일부터 지원

② 영아종일제 → 보육료

- 변경 신청월 말일까지 영아종일제 지원/ 보육료는 다음달 1일부터 지원

### 7) 양육수당 ⇔ 종일제돌봄서비스

① 양육수당 → 영아종일제

- 변경 신청월 양육수당 전액 지급/ 영아종일제는 다음달 1일부터 지원

② 영아종일제 → 양육수당

- 변경 신청월 말일까지 영아종일제 지원/ 양육수당은 다음달 1일부터 지원

## 아이행복카드

### ● 아이행복카드는 무엇일까요?

- 만 0세부터 만 5세까지 취학 전 아동을 대상으로 정부에서 제공하는 보육료·유아학비 지원서비스를 이용할 수 있는 카드입니다.
  - 아이행복카드 한 장으로 어린이집·유치원 어디서나 사용 가능합니다.
- ※ 보육료 및 어린이집, 유아학비와 관련된 내용은 복지포털 **아이사랑(www.childcare.go.kr)**에서 확인 가능

카드 한 장으로 어린이집, 유치원 모두 사용 가능



### ● 아이행복카드 발급사는 어디인가요?

- KB국민카드, 우리카드, 하나카드, NH 농협카드, 신한카드, 롯데카드, BC카드 (IBK기업은행, 스탠다드차타드은행, 대구은행, 부산은행, 경남은행, 전북은행, 수협은행, 광주은행, 우체국, 제주은행, 신협)



## 아이행복카드

### ● 아이행복카드 발급은 어떻게 신청하면 되나요?

#### ① 보육료 또는 유아학비 지원 신청 시 아이행복카드도 함께 신청

##### ☞ 보육료·유아학비 지원 신청방법

- 보육료·유아학비 지원대상 영유아의 부모 등이 읍·면·동 주민센터 방문
- 복지로 홈페이지([www.bokjiro.go.kr](http://www.bokjiro.go.kr))에서 온라인으로 신청

#### ② 이미 보육료 또는 유아학비 지원을 받고 있다면 별도 아이행복카드 신청도 가능

##### ☞ 아이행복카드 별도 신청방법

- 임신육아종합포털 아이사랑([www.childcare.go.kr](http://www.childcare.go.kr))에서 온라인으로 카드 신청
- 각 카드사·은행 등 지점 직접 방문

### ● 보육료 결제는 어떻게 하나요?

#### 방문

어린이집 카드 단말기를 통한 결제

#### ARS

☎1566-0244로 전화하여 결제

#### 인터넷

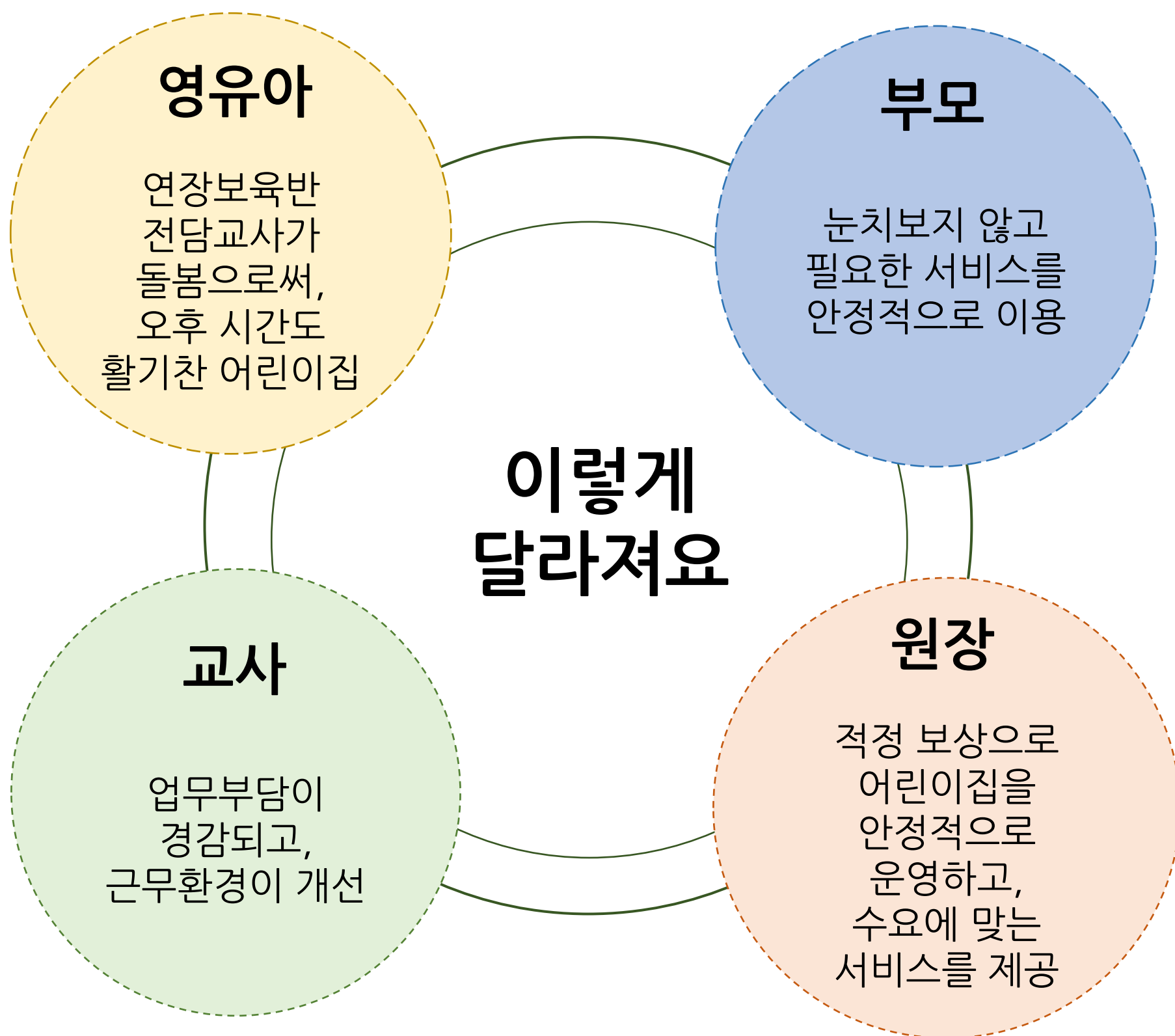
아이사랑포털에 방문하여 결제  
([www.childcare.go.kr](http://www.childcare.go.kr))

#### 스마트폰

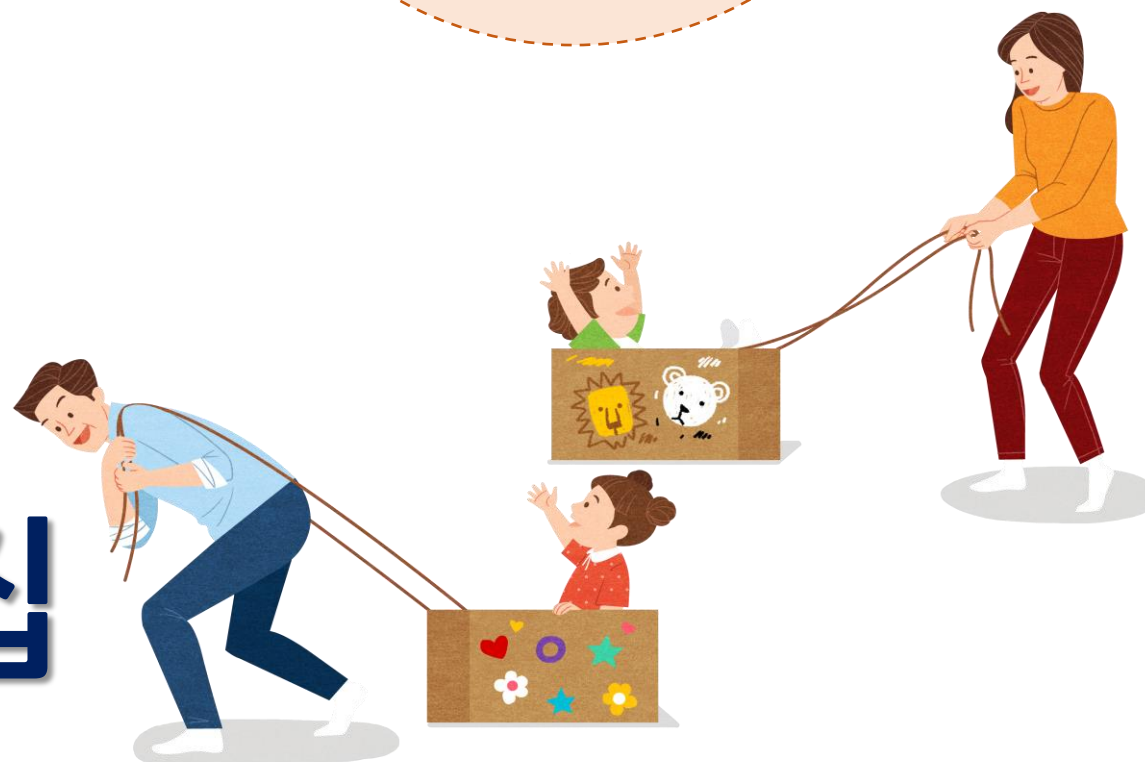
아이사랑 모바일 앱 다운로드 받아 결제  
([m.childcare.go.kr](http://m.childcare.go.kr))

## 보육지원체계 개편 안내

어린이집 보육서비스가 **새롭게** 달라집니다.



**온종일  
활기찬 어린이집**





## 연장보육 이해하기



### 어린이집 보육 시간, 이렇게 바뀝니다.

기본보육 + 연장보육

모든 영유아에게 적용되는 기본보육(9시~16시)과 추가적 돌봄이 필요한 영유아에게 적용되는 연장보육(16시~19시 30분)으로 구분하여 운영되며, 연장보육 시간에는 별도의 전담교사가 배치됩니다.

### ● 연장보육이란 무엇이며, 어떻게 이용하나요?

연장보육이란, 사전에 신청한 영유아를 대상으로 하며, 기본보육시간 이후의 보육을 의미합니다. 연령별로 구성된 기본보육반을 유지하는 것이 아니라 연장보육을 신청한 영아 또는 유아로 구성된 연장반에서 전담교사에 의해 이루어지는 보육을 말합니다.

#### • 연장보육 이용시간은 어떻게 되나요?

- 기본보육시간 이후인 **오후 4시부터 오후 7시 30분까지**입니다.

#### • 연장보육은 누가 이용할 수 있나요?

- 연장보육 이용을 사전에 신청한 영유아가 대상입니다. 영유아가 17시 이후에 하원(월 최소 10시간 이상)하는 경우가 많고 연장보육 자격기준(0~2세)에 충족하면 절차에 따라 신청 가능합니다. 단, 연장보육 신청 전에는 반드시 어린이집 원장님과 상담해 주세요.

#### • 연장보육 이용 시, **기억해주세요!**

- 오후 5시 이후 최소한 월 10시간 이상 이용 시 신청해 주세요.
- 규칙적인 연장반 이용이 아니라면 이용 신청을 가급적 자제해 주세요.
- 하원한 이후 학원을 다녀오는 등으로 '재등원'(병원 제외)하는 것은 불가하므로 주의해 주세요.
- 연장보육시간 하원 시에는 보호자가 함께 귀가 지도를 도와주세요(소지품 챙기기, 신발 신기 등)
- 기본보육 영아는 오후 4시에, 연장보육 영아는 오후 7시 30분까지 하원 할 수 있도록 해주세요.

## 연장보육 이해하기



### ● 연장보육 이용 절차는 어떻게 되나요?

#### 1. 연장보육 이용 여부 상담(원장 ↔ 부모)

- 어린이집 원장님과 연장보육 이용 여부에 대해 상담합니다.
- ※ 17시 이후 하원이 최소 월 10시간 이상 이용 시 연장보육을 신청해주세요.
- ※ 연장보육이용신청서를 제출하지 않은 경우에도 간헐적·긴급한 필요가 발생 시 연장보육 신청(구두·유선) 후 이용 가능합니다.

#### 2. 연장보육 자격 신청(0~2세반)

- 연장보육 자격 신청은 행정복지센터(읍 · 면사무소, 동 주민센터) 또는 복지로([www.bokjiro.go.kr](http://www.bokjiro.go.kr)) 에서 진행합니다. ※ 연장보육 자격 결정 및 통지: 시군구

#### 연장보육 자격 기준(0~2세반 영아 이용 시 충족 해야함)

취업	임금근로자, 자영업자/특수형태근로자(단기간 근로자, 주 15시간 월 60시간 미만), 농어업인, 예술인, 무급가족종사자
구직	구직/취업준비(민간학원 이용(1년, 1회 한정), 공무원·공공기관·민간기업의 임용시험 또는 「자격기준법」에 따른 국가자격시험의 접수증 제출)
가정	다자녀(자녀 2인 이상 가구), 한부모가족, 조손가구, 다문화가정, 저소득층
장애·건강	장애, 장기요양/산정특례, 입원/간병
임신·출산	임신, 출산, 유산
학업	재학(원격대학 재학인정), 학위과정(논문작성기간 인정, 1년 1회 한정)
장기부재	군복무, 복역

#### 3. 연장보육 이용 신청(3~5세반)

- 연장보육 이용이 결정되면, '연장보육 이용신청서'를 어린이집에 제출합니다.

#### 4. 연장보육 이용이 최종 확정됩니다.



## 연장보육 이해하기

### ● 연장보육시간 동안 아이들은 무엇을 하나요?

**연장보육에서 영유아는 자발적인 놀이를 하며 생활합니다.**

연장보육은 표준보육과정(누리과정)의 연장선상에서 일과를 운영하면서도 편안함을 느낄 수 있도록 영유아의 자발적인 놀이를 지원합니다. 연장반 전담공간에는 연령에 적합한 교재교구가 비치되어 있으며 하원 시까지 안정된 환경에서 즐겁게 놀이하며 생활할 수 있는 환경을 제공합니다.

**연장보육에서 영유아는 ‘쉼’을 통해 안정감을 느낍니다.**

연장보육은 어린이집 장시간 보육으로 소진된 영유아가 충분히 휴식하며 놀이할 수 있도록 보다 유연한 일과로 운영됩니다. 별도로 구성된 ‘연장반’에서 ‘전담교사’와 함께 생활함에 따라 오후 늦게까지 남아있는 영유아가 불안해하거나 힘들어하지 않도록 배려하여 영유아가 안정감을 느낄 수 있도록 지원합니다.

### ● 연장보육은 어떻게 운영되나요?

- ✓ 연장보육을 신청한 영유아는 오후 4시 이후 연장반으로 이동하여 전담교사에 의해 보육이 이루어집니다.
- ✓ 연장반은 영아반과 유아반으로 나누어 운영됩니다.  
교사대 아동 비율 ☞ 영아반 1:5, 유아반 1:15
  - \* 0세반 아동으로만 반 구성 시 및 장애아 포함 시 1:3
  - \* 영아반 중 0세반 아동 포함 시, 1:3 가능(어린이집 당 1개반 한하여)
- ✓ 연장보육은 영유아의 자유로운 놀이, 일상생활(휴식 포함) 등의 일과로 진행됩니다.



## 꼭 기억하세요~!



### ♥ 아이들의 하원 시간을 꼭 지켜 주세요!

규칙적인 등·하원 시간 준수는 영유아의 안정적인 어린이집 생활에 매우 중요한 요소입니다. 자녀가 어린이집 생활에 잘 적응하고 즐겁게 생활할 수 있도록 규칙적인 등·하원 시간을 지켜주시기 바랍니다.

### ♥ 연장보육 신청 시, 꼭 필요한지 한 번 더 신중하게 생각해 주세요!

오후 5시 이후 최소한 월 10시간 이상 이용이 필요한 경우 연장보육을 신청해 주세요. 어린이집에서는 영유아의 연장보육 신청에 따라 ‘연장반’ 편성 및 ‘연장보육 전담교사’를 배치합니다. 연장반이 2개월 이상 인원과 이용시간을 충족하지 못할 경우에는 채용된 교사의 인건비가 중단되므로, 연장보육이 안정적으로 이루어질 수 있도록 꼭 필요한지 신중히 결정하여 신청해 주시기 바랍니다.

### ♥ 갑작스러운 사정으로 연장보육이 필요한 경우에는 꼭 사전에 말씀해 주세요!

연장보육을 신청하지 않은 영아라도 긴급한 사유가 있을 경우 연장보육 신청이 가능합니다. 오후 5시 이후에 귀가할 사유가 생길 경우, 늦어도 당일 오전까지는 담임교사에게 ‘연장보육’을 신청해 주셔야 안정적인 연장보육을 할 수 있습니다.



## 꼭 기억하세요~!



### ♥ 어린이집 하원 후에는 재등원 할 수 없으므로 주의해 주세요!

안정적인 보육을 위해 하원 하고 학원 등을 다녀온 후 재등원 하는 것은 불가합니다. 다만, 의료기관 진료와 같이 불가피한 경우만 재등원이 가능합니다.

### ♥ 영유아 어린이집 생활은 담임교사와 상담해 주세요!

연장반 이용 시에는, 담임교사가 아닌 연장반 전담교사가 하원지도를 하므로 기본보육 시간 내 궁금한 사항은 '원아수첩', '스마트알림장', '전화'를 활용하여 기본보육 담임교사와 상담하시기 바랍니다.

\* 연장보육 시간의 생활은 연장반 교사와 상담





## 기본보육 이해하기

기본보육이란,  
어린이집 등원 이후 오후 4시까지의 보육으로, 보육과정 및 이용방법은 이전과 동일합니다.

### ● 기본보육 이용시간은 어떻게 되나요?

오전 9시부터 오후 4시까지 입니다.

☞ 단, 07:30~09:00는 순차적 등원이 가능하며, 통합보육으로 운영됩니다.

### ● 기본보육은 누가 이용하나요?

어린이집을 이용하는 영유아라면 누구든지 기본보육을 이용할 수 있습니다.

☞ 종일반·맞춤반이 폐지되어 연령에 상관없이 모든 영유아가 기본보육 대상입니다.

### ● 기본보육은 어떻게 운영되나요?

기존 배치되어 있는 해당 반에서 담임교사가 보육합니다.

☞ 담임교사의 정기적인 영유아 보육시간은 오전 9시부터 오후 4시까지입니다.

☞ 순차적인 등·하원시간을 고려하여 기본보육시간(오전 9시~오후 4시) 전후로는 통합반 형태로 운영됩니다. 단, 연장보육 신청 아동은 오후 4시 이후 '연장반'에서 연장보육 전담교사에 의해 보육이 이루어집니다.

07:30	09:00	16:00	17:00	19:30
등원	기본보육 (놀이, 급식·간식, 활동, 낮잠 등)		연장보육	

### • 기억해 주세요!

- ✓ 규칙적인 등·하원 시간은 영유아가 어린이집 생활을 예측할 수 있도록 하며 안정적인 어린이집 생활을 돕습니다.
- ✓ 어린이집 기본보육 이용만으로도 영유아의 교육적인 경험은 충분히 이루어집니다. 어린이집 하루일과 및 보육과정 운영은 기본보육을 중심으로 이루어지므로 오전 9시부터 오후 4시까지 진행되는 기본보육만으로도 충분한 교육적 경험과 또래와의 사회적 경험을 할 수 있습니다.

## 기본보육 이해하기

### ● 기본보육시간 동안 우리 아이들은 어린이집에서 어떻게 지내나요?

기본보육시간 동안 영유아들은 표준보육과정 및 유아·놀이중심 누리과정을 바탕으로 선생님, 친구들과 함께 놀이와 일상생활을 경험하며 성장합니다.

#### • 영유아는 놀이, 활동, 일상생활을 통해 성장합니다.

- 영유아는 어린이집에서 표준보육과정(누리과정)을 바탕으로 영유아의 발달수준과 흥미에 따라 놀이, 활동, 일상생활을 경험하며 생활합니다.

놀이중심의 보육과정 운영으로 영유아는 자유로운 ‘놀이’를 통해 성장하고 식사, 낮잠, 손 씻기, 배변 등의 ‘일상생활’을 경험하며 건강한 아이로 자랍니다.

#### • 영유아는 정해진 일과를 반복하며 안정감을 느낍니다.

- 어린이집 하루일과는 ‘등원-오전간식-실내(외)자유놀이-바깥놀이-점심-낮잠 및 휴식-오후 간식-실내(외)자유놀이-하원’ 순으로 이루어지며, 영유아는 정해진 일과를 반복적으로 경험하면서 정서적 안정감을 느낍니다. 어린이집 일과는 영유아의 연령, 흥미, 건강 등을 고려하여 변경될 수 있지만, 기본보육 이용만으로도 영유아의 교육적 발달과 성장에 충분합니다.



## 전자출결시스템 안내

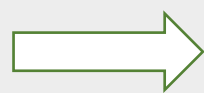
전자출결시스템이란,  
영유아의 등·하원 정보를 자동으로 체크하여 전자적으로 관리할 수 있는 시스템입니다.

### ● 이런 점이 좋아요

- 영유아 등·하원 시간 안내로 부모님이 안심하고 어린이집을 이용할 수 있습니다.
- 어린이집은 출석부 서류 관리, 출석일수 확인 및 보육료 신청 등의 행정업무가 감소됩니다.

### ● 이렇게 운영됩니다

- 영유아가 자동 출결을 위한 인식장치(태그 등)를 소지하고 어린이집에 등·하원합니다.
- 어린이집에 설치된 등·하원 시각 기록 장치가 이를 감지하고, 서버 전송을 통해 시간이 자동체크 됩니다.
- 영유아 등·하원 시각이 부모님의 휴대폰 문자 메시지로 전송됩니다.



우리아가 어린이집에  
잘 등원했구나!



○○○아동이  
오전 8시 25분  
△△어린이집에  
등원하였습니다.



보호자

- 영유아가 인식장치를 소지해야 출결이 기록되므로, 꼭 가지고 등원할 수 있도록 협조해주세요



## 보육지원체계 개편 안내

### ● 연장보육에 아직 궁금한 것이 있으신가요?

원래 종일반을 이용했는데  
다시 신청해야 하나요?

신청이 없어도 연장보육 자격으로 전환되므로  
별도 신청은 필요 없습니다. 단, 새로 입소하는  
경우에는 자격 여부 확인 및 신청이 필요합니다.

연장반 이용 시 부모의 자부담이 발생하나요?

정부에서 어린이집으로 전액 지원하므로  
자부담(별도 결제)은 없습니다.



연장보육 자격이 있는 경우에만  
신청할 수 있나요?

영아(0-2세)반은 자격을 충족해야 합니다.  
자격은 현재 종일반보다 확대, 완화 됩니다.

## 보육지원체계 개편 안내

### ● 연장보육에 아직 궁금한 것이 있으신가요?

연장보육은 어디로 신청하나요?

행정복지센터(읍면동사무소, 주민센터)를 통해  
자격 신청을 하고, 어린이집에 이용을 신청합니다.

기본보육을 선택하는 경우  
반드시 16시 전에 하원해야 하나요?

16시 하원 시각을 최대한 준수해야 합니다.

연장반을 이용하면 반드시 매일  
17시 이후에 하원해야 하나요?

고정적으로 17시 이후 보육이 필요한 경우  
신청하시는 것을 권고합니다.

연장반 신청서를 제출하지 않았지만,  
갑자기 연장 보육이 필요한 경우에는 어떻게 하나요?

간헐적이거나 긴급한 수요가 있을 경우  
연장보육을 신청(구두, 유선 등)한 후  
이용할 수 있습니다.

## 보육지원체계 개편 안내

### ● 연장보육에 아직 궁금한 것이 있으신가요?

연장보육 아동에게 급·간식이 제공되나요?

연장보육 시간에 급식과 간식은 의무사항이 아니며 연장보육료에 포함되지 않습니다. 만약 급·간식을 제공받고자 한다면 부모가 비용을 부담해야 합니다.

더 궁금한 점이 생기면  
어디서 내용을 확인할 수 있을까요?

보육지원체계 개편 설명자료는 임신육아종합포털  
아이사랑([www.childcare.go.kr](http://www.childcare.go.kr)) 공지사항에서  
확인할 수 있습니다.



감사합니다.



## 표준보육과정 소개

### ● 표준보육과정이란 무엇인가요?

- 표준보육과정이란 어린이집에 다니는 만 0~5세 영유아가 반드시 배워야 할 바람직한 가치, 태도, 지식, 기술 등을 국가 수준에서 정해놓은 보편적인 보육 목표와 내용입니다.



### ● 표준보육과정의 목적은 무엇인가요?

- 표준보육과정의 목적은 영유아의 심신의 건강과 전인적 발달을 도와 행복을 도모하며 민주시민의 기초를 형성하는 데 있습니다.
- 표준보육과정을 통해 추구하는 인간상은 심신이 건강하고 행복한 사람, 자율적이고 창의적인 사람, 자신과 타인을 존중하고 배려하는 사람, 자연과 우리문화를 사랑하는 사람, 다양성을 인정 하는 민주적인 사람입니다.



## 3~5세 보육과정 (누리과정) 소개

✓ 2020년 3월부터 『개정 누리과정』이 시행됩니다!

● 누리과정이란 무엇이며, 어떻게 바뀌는 걸까요?

어린이집에 다니는 만 3~5세에게 공통으로 제공 되는 교육과정으로,  
생애 첫 출발선에서부터 수준 높고 균등한 교육기회를 보장합니다.  
이러한 누리과정이 **어린이 스스로 이끌어가는 놀이중심 과정으로** 바뀌게 됩니다



### 개정 전

교사가 교육계획 수립  
↓  
유아에게 활동과 놀이 제공

### 개정 후

유아가 자신의 관심과 흥미에 따라  
주도적·자발적으로 놀이  
↓  
교사는 유아가 놀이를 통해 배울 수  
있도록 지원하는 역할 수행

## 3~5세 보육과정 (누리과정) 소개

### ● 교사의 역할이 중요할 것 같은데, 정부는 어떻게 지원하나요?

#### 교사

- 다양한 놀이와 활동이 가능한 실내외 **환경구성(놀잇감, 교재교구)**
- 놀이과정에 적절히 개입하여 유아-유아, 유아-교사, 유아-환경 간에 **능동적 상호작용** 이루어지도록 **격려**

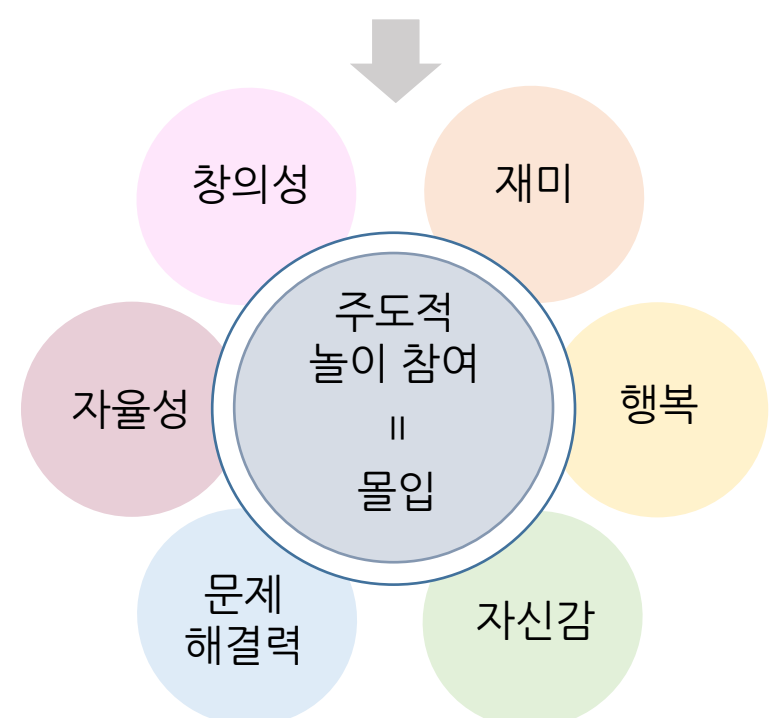
#### 정부

- 보건복지부&교육부는 누리과정 **해설서, 놀이이해 및 실행 자료** 개발하여 보급
- 모든 어린이집 원장 및 교사 대상으로 개정 **누리과정 교육 실시**

### ● 어린이집에서 놀이만 한다면 초등학교에서는 적응 할 수 있을까요?

유아는 **놀이를 통해 배우고 성장**합니다.  
주도적으로 놀이하고 몰입하는 과정에서 혼자 힘으로 해낼 수 있다는 자신감과 창의성 등을 기를 수 있습니다.  
개정누리과정은 **초중등 교육과정에서 요구되는 핵심 역량인 자신감, 문제해결능력, 창의성** 등을 반영하여 3~5세 아이들에게 맞게 체계적으로 구성하였습니다.

개정누리과정 “**놀이**”를 통한 배움을 추구!!



<자율적 놀이를 통한 배움과 성장>



## 3~5세 보육과정 (누리과정) 소개

### ● 또 달라지는 점이 있나요?

기존의 5개 영역은 유지하되, 세부내용을 연령별로 구분하던 것을 연령을 구분하지 않고  
유아가 경험하여야 할 내용을 중심으로 간략화 하였습니다.

개정 전

~ 2019

- 5개 교육과정
- 연령별 세부내용 총 369개

개정 후

2020 ~

- 5개 교육과정
- 연령별 세부내용 총 59개

☞ 다양한 교육 방식이 발현될 수 있도록 교사 자율성 확대

### ● 개정 누리과정은 어디서 찾아볼 수 있나요?

보건복지부 홈페이지([www.mohw.go.kr](http://www.mohw.go.kr))

‘정보→법령 →훈령/예규/고시/지침’ 에서



누리과정

검색



중앙육아종합지원센터 홈페이지([central.childcare.go.kr](http://central.childcare.go.kr))

‘어린이집지원 → 어린이집자료실 → 개정누리과정자료실’ 게시판 확인

## 어린이집 · 유치원 정보 공개

### ● 어린이집 · 유치원 정보 공개란 무엇인가요?

- 부모의 알권리 보장 및 선택권 확보를 위해 어린이집 · 유치원 통합정보공시 제도를 시행

### ● 어린이집 정보 공개 내용은 무엇인가요?

- 영유아보육법 제49조의 2항에 명시된 어린이집의 시설 설치 · 운영자, 보육료와 그 밖의 필요경비, 회계, 영유아의 건강 · 영양 및 안전관리, 어린이집 운영에 관한 사항을 공시

영유아보육법 제49조의2	내용
1. 어린이집 시설 설치 · 운영자, 보육교직원 등 기본현황	어린이집 명칭, 시설현황, 반수, 원아수, 직위 · 자격별 보육교직원 현황, 폐쇄회로 텔레비전 현황 등
2. 어린이집 보육과정에 관한 사항	어린이집 보육과정 편성 · 운영 등
3. 보육료와 그 밖의 필요경비에 관한 사항	보육료, 특별활동비, 필요경비 등
4. 어린이집 예산 · 결산 등 회계에 관한 사항	어린이집 회계 예 · 결산서
5. 영유아의 건강 · 영양 및 안전관리에 관한 사항	환경 위생관리 현황, 어린이집 급식현황, 안전점검현황, 공제회 및 보험가입 현황 등
6. 보육여건 및 어린이집 운영에 관한 사항	원장 및 보육교사의 보수교육 이수, 안전교육 실시, 통학버스 운영 사항 등

## 어린이집 · 유치원 정보 공개

### ● 어린이집 · 유치원 정보 공개 확인 방법은 어떻게 되나요?

■ ‘임신육아종합포털 아이사랑’(www.childcare.go.kr) 접속 후

- ① 어린이집·유치원 정보비교 →
- ② 어린이집명 입력, 검색 →
- ③ 어린이집 선택 →
- ④ 정보 확인

☞ 전국 어린이집, 유치원 정보를 한 눈에 **확인**하세요.

#### 어린이집 정보공개포털

<http://info.childcare.go.kr>



#### 어린이집·유치원 통합정보공시

<http://iwww.childinfo.go.kr>





## ※ 아직 궁금 한 것이 있으신가요?

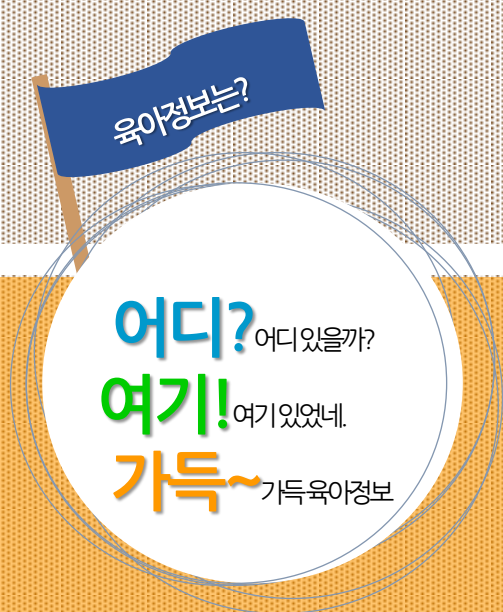
### 대표 사이트 안내

- 보건복지부 [www.mohw.go.kr](http://www.mohw.go.kr) (국번없이) 129
  - 임신육아종합포털 아이사랑 [www.childcare.go.kr](http://www.childcare.go.kr)  
(모바일) [m.childcare.go.kr](http://m.childcare.go.kr)
- ★ 카드 신청, 입소대기, 어린이집 찾기, 정보공시 등 보육관련 대표사이트



- 보육료 신청 [www.bokjiro.go.kr](http://www.bokjiro.go.kr)(복지로)
- 유아학비 고객지원센터 ☎ 1544-0079
- 아이사랑헬프데스크 ☎ 1566-3232
- 입소대기 신청 [www.childcare.go.kr](http://www.childcare.go.kr)(임신육아종합포털 아이사랑)





# 우리 지역 육아정보를 알아보아요

강원도 육아종합지원센터 소개







## 강원도육아종합지원센터란?

'함께 키우고 함께 웃는 행복한 강원육아실현'을 비전으로 영유아 부모교육, 영유아 놀이지원, 가정양육과 관련된 상담, 어린이집 교직원 교육지원, 보육 컨설팅, 대체교사 지원, 시간제보육 지원, 보육에 관한 정보수집 및 상담 제공 등 포괄적 서비스를 제공하는 육아지원전문기관

## 센터주요사업

가정양육지원	어린이집 지원
<ul style="list-style-type: none"> <li>- 어린이집 정보 제공</li> <li>- 부모대상 특강                             <ul style="list-style-type: none"> <li>• 어머니 힐링교실</li> <li>• 부모워크숍</li> <li>• 양육관련부모교육</li> </ul> </li> <li>- 전문상담가를 통한 양육 상담 (온라인,오프라인)</li> <li>- 조부모교육</li> <li>- 찾아가는 아버지 교육</li> <li>- 강원도 찾아가는 부모교육</li> <li>- 어린이집 운영위원회 부모위원 교육</li> <li>- 공통 부모교육                             <ul style="list-style-type: none"> <li>• 클로버부모교육</li> <li>• 클로버부모자녀체험활동</li> <li>• 자녀권리존중부모교육</li> <li>• 가정 내 놀이환경 점검부모교육</li> <li>• 아동학대예방 부모교육</li> <li>• 영유아 발달이해 부모교육</li> <li>• 부모양육태도점검 부모교육</li> <li>• 양육스트레스 관리부모교육</li> <li>• 포괄적 양육정보 안내</li> </ul> </li> </ul>	<ul style="list-style-type: none"> <li>- 표준보육과정(누리과정 포함)</li> <li>- 보육지원체계 개편지원</li> <li>- 보육교직원 전문성 향상교육</li> <li>- 보육교직원 안전교육 ·아동 학대예방교육</li> <li>- 어린이집 운영 ·이용 등에 관한 상담</li> <li>- 취약보육 지원사업 (영아, 장애아, 다문화가정)</li> <li>- 어린이집 보육컨설팅(평가제, 보육과정, 재무회계)</li> <li>- 보육교직원의 직무스트레스 심리 ·정서상담</li> <li>- 열린어린이집 교육</li> <li>- 어린이집 이용상담</li> <li>- 보육교직원 구인 ·구직 정보제공</li> <li>- 대체교사지원</li> <li>- 강원도내 시간제보육 서비스 이용 지원</li> <li>- 영유아 대상교육</li> </ul>





## ❖ 센터 이용안내

### • 이용시간

- > 평 일 09:00~18:00
- > 문 의 033) 244-2660, 4660. 8660
- > 팩 스 033) 244-9660
- > 홈페이지 <http://gangwon.Ehildcare.go.kr>

### • 상담실

- > 상담내용 자녀양육, 아동발달, 어린이집 운영등 보육 관련 상담
- > 상담방법 온라인 상담, 홈페이지, 전화, 방문상담

### • 센터 강좌

- > 이용방법 센터강좌에서 교육명 선택 후 신청접수
- > 이용대상 보육교직원 · 학부모 · 유아보육관련 학생등 누구나

## ❖ 센터 오시는 길



육아정보는?

어디? 어디있을까?

여기! 여기있었네.

가득~ 가득육아정보

# 우리 지역 육아정보를 알아보아요

강원도 양육관련 지원서비스 소개



## ♥ 난임 부부 시술비 지원

- **지원대상** 만 44세 이하 난임부부
- **지원범위**
  - 체외수정: 신선배아 3회(100~300만원)/ 동결배아 3회(30~100만원)
  - 인공수정: 3회(20~50만원)
- **신청서** 난임 진단서, 건강보험증사본
  - ※ 건강보험 적용이 되는 시술에서 발생한 금액에 대해서만 지원 가능
  - 시술기관에서 '18.1.1'부터 시술한 건에 대해서 지원
- **지원절차** 보건소에 신청
- **문의처** 부인주소지 관할 시군 보건소, 인터넷([online.bokjiro.go.kr](http://online.bokjiro.go.kr)), 보건복지콜센터 (☎129)



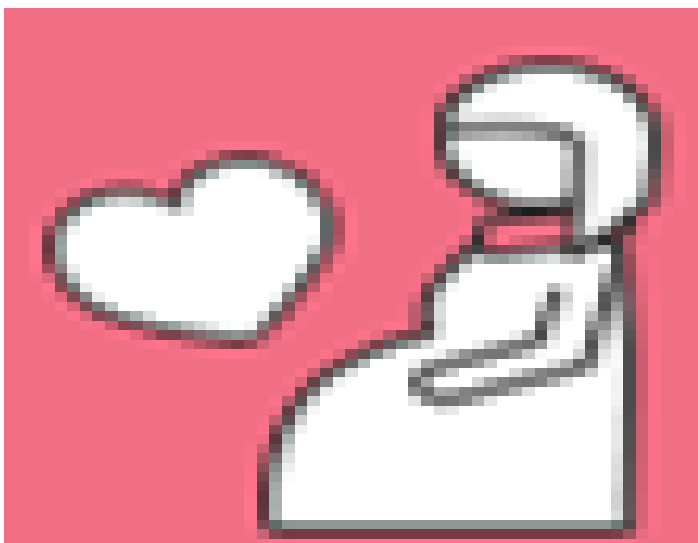
## ♥ 출산급여 지원(고용보험 미적용자)

- **지원대상** 출산 전 18개월중 3개월 이상, 출산일 현재 소득활동을 하는자
- **지원내용** 소득활동을 하고 있지만 고용보험 미적용으로 '출산전후휴가급여'를 받지 못하는 출산여성(유산, 사산의 경우 포함)에게 출산급여를 총 150만원(월50만원 x 3월분) 지원('19.4.2일 출산자부터 지원)
- **신청절차** 방문, 우편, 인터넷(고용보험 홈페이지 : [www.ei.go.kr](http://www.ei.go.kr))
- **문의처** 기업지원과 / 연락처 1350



## ♥ 임신 출산 진료비 지원

- **지원대상** 임신이 확인된 건강보험 가입자 및 출산한 1세 미만의 자녀
- **지원내용**
  - 임신출산 진료비 60만원
    - \* 편리하게 받기 어려운 지역: 30일 이상 거주하는 경우 20만원 추가지원 (지급대상 지역: 평창군, 정선군, 인제군, 화천군)
  - 쌍둥이 다태아 일 경우 100만원
  - 영아에게 임신·출산 진료비를 사용할 경우 모든 병원에서 사용 가능
  - 한의원, 한방병원 등은 관련 상병으로 진료 받은 경우 사용 가능
- **진료비 결제 가능한 국민행복카드 발급 안내**([www.voucher.go.kr](http://www.voucher.go.kr))



## ♥ 이렇게 달라졌어요~

	2018	2019
지원금액	50만원 (다태아90만원)	60만원 (다태아100만원)
사용기간	신청일부터 출산(예정)일 일후 60일까지	신청일부터 출산(예정)일 후 1년까지
지원범위	임신·출산 진료비만 결제	1세미마 영유아 의료비 결제 추가

## 국민행복카드 발급 안내

- **지원절차**
  - 바우처 발급 가능은행 방문 신청
  - 공단에 임신사실 등록 시 카드사에 신청
  - 국민건강보험공단, 복지로를 통한 온라인 신청
- **문의처** 국민행복카드 발급사 (BC, 삼성, 롯데)
  - 국민건강보험공단 ☎1577-1000
  - 보건복지콜센터 ☎129
  - 국민행복카드 안내 [www.voucher.go.kr](http://www.voucher.go.kr)
  - 복지로 ([www.bokjiro.go.kr](http://www.bokjiro.go.kr))



## ♥ 표준 모자보건 수첩 제작 배부

- **지원대상** 임산부 또는 영유아 (출생확인)
- **지원내용** 진료 및 건강, 육아정보 제공 수첩 배부
- **신청방법** 보건소 방문신청

## ♥ 신생아 건강지원 서비스

- **지원대상** 신생아, 미숙아 및 선천성 이상아, 만6세미만 영유아 등  
※ 지원내용 따라 지원대상 연령 및 대상 차이 있음
- **지원내용** 무료검사, 식품제공, 검사 비지급, 모유수유촉진 교육과 상담 지원, 입원치료비 지원 기저귀 및 조제분유 구매비 지원
- **지원(신청)절차** 지역보건소에 신청
- **문의처** 관할보건소 보건복지콜센터 (☎129)

## ♥ 산모 신생아도우미 지원

- **지원대상** 전국가구 평균소득의 50%이하
- **지원내용** 산모의 산후 건강관리 및 신생아 관리를 위한 가정방문 도우미 서비스 (단태아 10일)
- **제출서류** 신청서 및 건강보험증 사본
- **문의처** 관할 보건소 보건복지콜센터 (☎129)

## ♥ 임산부 철분제·엽산제 지원

- **지원대상** 임신 16주 이상, 보건소에 등록한 임산부
- **지원내용** 철분제 지원 (엽산제는 지자체 마다 상이)
- **신청절차** 지역보건소에 신청  
※ 보건소 마다 지원대상 및 내용 다를 수 있음
- **문의처** 보건복지콜센터 (☎129)

## ♥ 선천성 대사 이상검사

- **지원대상** 선천성 대사 이상 환아
- **지원내용** 선천성 대사 이상 검사, 선천성 대사 이상 환아 의료비 지원
- **문의처** 관할 보건소 보건복지콜센터 (☎129)

## ♥ 영유아 건강검진

- **지원대상** 만6세 미만 영유아
- **지원내용** 건강검진 7회, 구강검진 3회 비용 전액 지급
- **지원(신청)절차** 국민건강보험공단에서 검진안내문 발송, 영유아 가정은 가까운 검진기관 방문하여 검진 실시
- **문의처** 국민건강보험공단(☎1577-1000),  
국민건강보험공단 건강 IN 사이트 (<http://hi.nhis.or.kr>)

## ♥ 인플루엔자 국가예방 접종 지원

- **지원대상** 생후 6개월~만12세 어린이접종일 기준  
생후 6개월 이상인 경우만 접종가능  
임산부 지원 - 임신주수에 상관없으며 산모수첩, 고운맘 카드로  
임신 여부 확인
- **지원내용** 인플루엔자 접종 1회
- **지원(신청)절차** 관할보건소 방문신청
- **문의처** 관할보건소 보건복지콜센터 (☎129)



## 취학 전 아동

### ♥ 실명 예방

- **지원대상** 만 3~6세 아동
- **지원내용** 시력검진 및 눈보건교육 제공, 저소득층 눈수술지원
- **지원(신청)절차** 한국실명예방재단 방문신청
- **문의처** 한국실명예방재단  
(☎02-718-1102)

### ♥ 단체 불소도포

- **지원대상** 어린이집, 유치원아동
- **지원내용** 치아 불소제 도포 및 구강 보건 교육 제공
- **지원(신청)절차** 지역 보건소에 신청
- **문의처** 보건복지콜센터 (☎129)

### ♥ 만 12세 이하 아동 국가 예방접종 지원사업

- **지원대상** 만12세 이하 아동 ※ 일부 백신의 경우 지원연령이 다름
- **지원내용** 17종의 국가예방접종 비용 전액 지원 (항목확대)
- **지원(신청)절차** 보건소 및 지정 의료기관 방문
- **문의처** 보건복지콜센터(☎129),  
질병관리본부 예방접종관리과(☎ 043-719- 6849,6852)

### ♥ 만 15세 이하 아동 입원진료비 지원

- **지원대상** 만 15세 이하 아동 (만6세 미만 영유아에서 확대)
- **지원내용** 입원치료비 본인부담금의 전부 또는 일부 지원
- **지원(신청)절차** 별도 신청 없이 지원
- **문의처** 보건복지콜센터 ☎129



## ■ 강원도 육아기본수당

- **지원대상** 2019년 1월 1일 이후 출생아의보호자 중 강원도에 1년 이상 거주자
- **지원내용** 출생 월부터 48개월간 매월 30만원
- 2019년부터 강원도에서 출생하는 아동은, 정부 지원 사업을 포함할 경우, 최대 월 60만 원을 지원
  - 0 세: 월 60만 원(육아 기본 수당 30 + 아동 수당 10 + 가정 양육 수당 20)
  - 1 세: 월 55만 원(육아 기본 수당 30 + 아동 수당 10 + 가정 양육 수당 15)
  - 2~3세: 월 50만 원(육아 기본 수당 30 + 아동 수당 10 + 가정 양육 수당 10)
- \* 어린이집 이용 시 연차 구분 없이 월 40만 원(가정 양육 수당 미지원)
- **지원(신청)절차** 주민등록상 주소지 소재 읍·면·동 행정복지센터
- **문의처** 강원도 콜센터 033-120



## ■ 건강가정지원센터

- **지원대상** 가정생활에 도움 받기를 원하는 모든 가족 부모
- **지원내용** 가족교육 제공, 가족상담 실시, 가족문화프로그램 운영 등
- **이용절차** 지역 건강가정지원센터에 전화방문, 온라인 신청
- **문의처** 건강가정지원센터(☎1577-9337)

## ■ 아이돌봄서비스

- **지원대상** 맞벌이 부부, 한부모 가정 등 양육공백 발생으로 돌봄이 필요한 만3개월 ~ 만12세이하 아동이 있는 가정
- **지원내용** 아이돌보미 가정방문 돌봄 서비스 제공(소득 따라 비용 차등 지원)
- **지원(신청)절차** 주민센터, 보건복지콜센터 ☎129, 복지로 홈페이지 신청

## ■ 국가평생교육진흥원

- **지원대상** 전국 유치원 자녀를 둔 학부모 대상
- **지원내용** 온라인 부모교육(26개 강좌),  
오프라인 부모교육(찾아가는 부모교실, 찾아가는 학부모 콘서트)
- **이용절차** 지역(93개 지역) 시도학부모지원센터 온라인 신청
- **문의처** 학부모지원센터 (☎02-3780-9938,9940)

## ■ 공통 육아나눔터 운영

- **지원대상** 18세 미만의 자녀가 있는 가정(조)부모 및 자녀
- **지원내용** 자녀 돌봄 위한 공간 및 육아정보 제공, 부모와 자녀가 함께  
할 수 있는 프로그램 운영
- **이용절차** 인근 시군구 건강가정지원센터 방문하여 가입신청
- **문의처** 건강가정지원센터(☎1577-9337)





강원도 출산장려금

- 지원대상(모두충족): 출생 후 12개월 이내의 영아
- 신청기간: 출생일로부터 12개월 이내 주민등록지 읍·면·동 행정복지센터에 신청
- 구비서류: 신분증, 입금통장, 사본

	첫째	둘째	셋째	넷째	다섯째
춘천시	50	70	100	100	100
원주시	30	50	50	100	100
강릉시	10	30	100	100	100
동해시		60	120	120	120
태백시	50	100	360	360	360
속초시	50	70	100	200	200
삼척시(지급일로부터 2 년 이상 주민등록 유지 시 추가지급)	100(100)	150(150)	200(200)	200(200)	200(200)
홍천군	200	300	600	600	600
횡성군	120	200	1,180	1,180	1,080
영월군	50	100	300	300	300
평창군	100	200	300	400	500
정선군 (출산육아용품)	100(20)	100(20)	100(20)	1,400(40)	1,400(40)
철원군	70	180	250	250	250
화천군			150	150	150
양구군		50	100	150	200
인제군	50	70	100	130	160
고성군	140	290	460	460	460
양양군(출산축하금)	120(100)	240(100)	720(100)	1,800(100)	1,800(100)

## ❁ 한부모 가족 서비스 지원내용

- 양육비 이행확보 지원 서비스
- 한부모 가족 복지시설 지원
- 청소년 한부모 자립지원
- 한부모 가족 주거 지원
- 한부모 가족 아동 양육비 지원
- 미혼모 • 부 초기지원

### • 한부모 지원 문의처

- 한부모 상담전화 (1644-6621), 한국건강가정진흥원(02-3479-7600),  
여성가족부 온라인 상담 ([www.mogef.go.kr](http://www.mogef.go.kr))
- **교육비 지원 문의처**: 교육부(1544-9654), 주거 지원 문의처(lh공사 1600- 1004)  
양육비 이행확보 지원 문의처 (02-3479-5529)

## ❁ 다문화 가족 지원 내용

- 주거, 맞춤형 기초 생활보장, 긴급 복지지원제도
- 신소외 계층 정보화교육
- 다문화가족 방문교육 서비스
- 다문화 가족 자녀 언어발달 지원
- 결혼이민여성 인턴 운영 및 직업교육 훈련
- 결혼이민자 통번역서비스
- **주거 지원 문의처** (lh공사 1600-1004), 생계, 의료, 교육, 급여 지원 문의처  
(보건복지부콜센터 (129), 정보화 교육 지원 문의처 (02-2013-8710))
- **상담 지원 문의처**: 다누리 콜센터 1577-1366

## ❁ 실종 대비 아동 정보 사전 등록 신청 서비스

- **이용절차**: 경찰서, 지구대(파출소) 방문
- **사전등록 신청방법**: 안전 dream 홈페이지 신고, 경찰서, 지구대(파출소)방문 신고 등
- **문의처**: 국번없이 182 또는 117

## ❁ 실종 아동 발생 및 보호시 신고방법

### 1. 경찰청 실종아동찾기센터에 신고

- 1단계: 국번없이 182번으로 전화
- 2단계: 실종아동 발생 시 가까운 경찰서에 아이의 사진을 신속하게 제출

### 2. 실종아동찾기센터 홈페이지신고





## [참고자료]

- 2020 보육사업안내
- 2019 보육정책안내
- 2019 나에게 힘이 되는 복지 서비스
- 중앙육아종합지원센터(2018) 어린이집 이해와 운영위원회 참여

### ▶ 정부 홈페이지

- 보건복지부 [www.mohw.go.kr](http://www.mohw.go.kr)
- 여성가족부 [www.mogef.go.kr](http://www.mogef.go.kr)

### ▶ 관련 홈페이지

- 복지로 [www.bokjiro.go.kr](http://www.bokjiro.go.kr)
- 임신육아종합포털 아이사랑 [www.childcare.go.kr](http://www.childcare.go.kr)
- 중앙육아종합지원센터 [central.childcare.go.kr](http://central.childcare.go.kr)
- 한국건강가정진흥원 [www.kihf.or.kr](http://www.kihf.or.kr)
- 국가평생교육진흥원 [www.nile.go.kr](http://www.nile.go.kr)





육아종합지원센터에서 만나는

부

모

교

육

# 감사합니다 ♡



보건복지부



강원도육아종합지원센터