

육아정보는?
어디? 어디 있을까?

여기! 여기 있었네
가득~ 가득 육아정보



목차

포괄적양육정보

양육지원서비스가 궁금해요

| | |
|-------------|----|
| 아동수당 | 04 |
| 가정양육수당 | 05 |
| 돌봄 서비스 | 07 |
| 육아지원전문기관 소개 | 11 |

보육지원서비스가 궁금해요

| | |
|---------------|----|
| 어린이집 입소 기준 | 20 |
| 보육료 지원 | 25 |
| 보육지원체계 개편 | 34 |
| 표준보육과정 | 46 |
| 개정 누리과정 | 47 |
| 어린이집/유치원 정보공개 | 50 |

인천광역시 포괄적양육정보

인천광역시 육아정보가 궁금해요

| | |
|--------------------|----|
| 인천시광역시 보육정책 | 54 |
| 인천시광역시 임신·출산지원 서비스 | 62 |
| 인천시광역시 양육지원 서비스 | 73 |



양육지원서비스가 궁금해요

아동수당 / 가정양육수당 / 돌봄 서비스 / 육아지원전문기관 소개



아동수당

아동수당이란 무엇일까요?

소득 재산 등 경제적 수준과 무관하게 보편적으로 국내에 거주하고 있는 **만 7세 미만 모든 아동에게 1인당 매월 10만원 지급(매월 25일)**

✔ 2019년 9월부터 만 7세 미만 아동까지 확대

아동수당은 어떻게 신청하나요?

아동의 보호자인 부모가 신청하며, 부모가 아동을 보호할 수 없는 경우 실제로 아동을 보호·양육 하는 사람이 아동의 주민등록상 주소지 읍·면·동 주민센터에서 신청

✔ 아동수당은 미 신청하면 지급되지 않으니 반드시 신청해주세요!

복지로 웹사이트(www.bokjiro.go.kr)또는 스마트폰 앱(APP)을 통해 온라인으로 간편하게 신청 가능

※ 신생아는 출생일 포함 60일 이내 신청하면 출생일이 속하는 달부터 지원

가정양육수당

가정양육수당은 무엇일까요?

어린이집, 유치원, 종일제 아이돌봄서비스를 이용하지 않는, 대한민국 국적을 가지고 주민등록번호(재외국민 등록 · 관리 가능)를 발급 받은 초등학교 미취학 **86개월 미만**의 전 계층 아동에게 월 10~20만원을 지원해주는 서비스

가정양육수당은 어떻게 신청하나요?

읍 · 면 · 동 주민센터, 온라인(www.bokjiro.go.kr)을 통해 사회복지 사회보장급여(사회서비스 이용권) 신청(변경)서 작성

- ✔ 신청일을 기준으로 지원하되, 출생아의 경우 출생일로 부터 60일 이내 양육수당 신청 시 출생월로 소급하여 지원 (단, 60일 기간 산정의 예외가 있으니 자세한 사항은 관할 읍 · 면 · 동 주민센터 등에 문의)

※ 어린이집 입 · 퇴소 시, 보육료-양육수당 간의 서비스 변경 시, 반드시 변경 신청 필요

• 지원기간 : 보육료, 유아학비 지원 기간과 동일하게 초등학교 취학년도의 2월
까지 지원

※ 자녀의 보육 상황(가정양육 → 어린이집 → 유치원)에 따라 변경 신청이 필요하니
이 점 유의해 주세요! (매월 15일 이전에 가정양육수당으로 변경 신청하면 신청
당월 25일부터 가정양육수당을 지급합니다!)

구비서류는 무엇인가요?

| 구비서류 | 비고 |
|------------------------|---------------|
| 사회보장급여 신청(변경)서 | 공통 |
| 아동 또는 부모 명의 통장 사본 | |
| 농업경영체 증명서 또는 농업인 확인서 등 | 농어촌 양육수당 신청 시 |

※ 신청인이 행정정보의 공동이용 확인에 동의한 경우 담당 공무원이 시스템을 통해 확인 가능

지원 금액은 얼마인가요? (2020년 기준)

| 연령(개월) | 양육수당 | 연령(개월) | 농어촌 양육수당 | 연령(개월) | 장애아동 양육수당 |
|-------------------------|-------|---------------------|----------|-------------------------|-----------|
| 0~11 | 200천원 | 0~11 | 200천원 | 0~35 | 200천원 |
| 12~23 | 150천원 | 12~23 | 177천원 | | |
| 24~35 | 100천원 | 24~35 | 156천원 | | |
| 36개월 이상 ~ 86개월 미만 | 100천원 | 36~47 | 129천원 | 36개월 이상 ~ 86개월 미만 | 100천원 |
| | 100천원 | 48개월 이상~ 86개월 미만 | 100천원 | | |
| | 100천원 | | 100천원 | | |
| | 100천원 | | 100천원 | | |

아이돌봄서비스

아이돌봄서비스는 무엇일까요?

만 12세 이하 아동의 가정에 돌보미가 찾아가는 서비스로, 원하는 시간에 필요한 만큼 가능

아이돌봄서비스는 어떤 종류가 있나요?

1 시간제 돌봄: 1회 2시간 이상/추가: 최소 30분 단위

- 일반형(시간당 9,890원)

등·하원 및 준비물 보조, 준비된 식사 챙겨주기(가사 활동 제외)

- 종합형(시간당 12,860원)

일반형 + 돌봄 관련 가사 활동 제공

(아동관련 세탁물, 놀이 공간 청소, 아동 식사 조리 및 설거지 등)

2 종일제 돌봄: 1회 3시간 이상 (시간당 9,890원)

- 만 3개월~만 36개월 이하 아동의 가정에서 종합적인 돌봄 서비스 제공

(건강, 위생, 영양, 교육 등 영아 돌봄 관련 활동, 가사 활동 제외)

3 질병 감염아동 지원: 1회 2시간 이상/ 최소 30분 단위 (시간당 11,860원)

- 질병 아동의 병원 동행 및 재가 돌봄 서비스 제공

4 기관연계 돌봄: 최소 30분 단위 (시간당 16,740원)

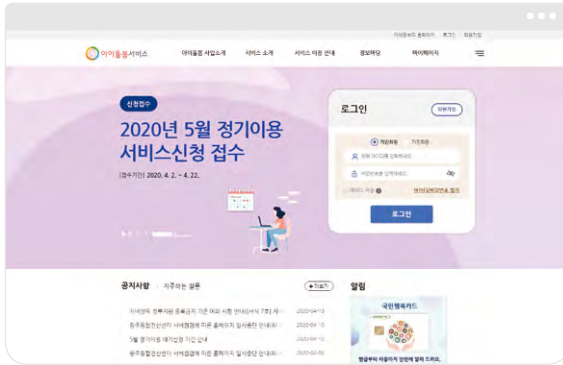
- 기관 내에 설치된 보육시설 이용 아동 돌봄 보조

※ 서비스 이용 요금은 정부 미지원 가정 기준 기본요금이며 정부지원 여부, 할증 등에 따라 달라질 수 있음

※ 자세한 사항은 아이돌봄서비스(www.idolbom.go.kr) 누리집에서 확인 가능

아이돌봄서비스는 어떻게 신청하나요?

- 1 아이돌봄 홈페이지(www.idolbom.go.kr)에서
'이용자 등록'을 진행하고 승인 요청



- 2 승인이 되면, 로그인 후 '마이 페이지 ▶ 서비스 신청/조회 ▶ 신청서 작성'을 진행(사전 신청 원칙, 1주일 전 신청 권장)



- 3 돌보미가 연계되면 배정 및 결제 안내 문자가 발송되고,
신청한 날짜가 되면 돌보미가 가정에 방문하여 서비스 진행

시간제보육 서비스

시간제보육이란 무엇인가요?

- 양육수당을 받으면서 필요한 만큼만 어린이집·육아종합지원센터 등을 이용하고, 시간당 1천원의 보육료를 지불하는 보육서비스
- 시간제보육 제공기관으로 지정된 어린이집과 육아종합지원센터에서 서비스 제공

시간제보육 서비스 이용대상 및 지원내용은 무엇인가요?

| 구분 | | 지원내용 |
|------|--------|---------------------|
| 이용대상 | | 6개월 이상 ~ 36개월 미만 영아 |
| 지원대상 | | 양육수당을 수급 중인 아동 |
| 지원시간 | | 월 80시간 |
| 보육료 | 정부 지원금 | 시간당 3천원 |
| | 본인 부담금 | 시간당 1천원 |

시간제보육 서비스 결제 및 예약 방법은 어떻게 되나요?

- **결제방법:** 아이행복카드로 이용 시 마다 결제(서비스 이용 전 아이행복카드 발급 필수)
- **예약방법:** 임신육아종합포털(www.childcare.go.kr/ m.childcare.go.kr)을 통한 온라인 예약 및 전화 예약(☎1661-9361) 가능

※ 온라인 예약은 1일 전까지, 전화 예약은 당일 15시까지 가능

시간제보육 이용방법 및 절차는 어떻게 되나요?

- 시간제보육 서비스는 사전에 임신육아종합포털(PC)에 회원가입(공인인증서로그인) 및 '시간제 보육 아동 등록' 후 이용 가능
- PC를 통한 회원가입(공인인증서 필수) 및 아동 등록이 어려울 경우, 관리기관 및 제공기관에 방문하여 아동 등록 가능
(단, 이 경우 향후 시간제보육 예약은 전화예약으로만 가능)

| 구분 | 단계별 이용방법 | 부모 이용 절차 | |
|----------|---|--|----------------------------|
| 서비스 이용 전 | 인터넷(PC이용) www.childcare.go.kr or 방문 등록(관리/제공기관) | 인터넷 이용 시 (이용자 본인) | 관리/제공기관 방문 시 |
| | | 회원 가입 (공인인증 필수) 및 시간제 보육 아동 등록 | 시간제보육 아동 등록 *관련서류 제출 필요 |
| 서비스 이용 시 | 온라인 신청 www.childcare.go.kr m.childcare.go.kr or 전화 신청 ☎1661 - 9361 | 1 시간제보육 제공기관 검색 후 선택 2 시간제보육 신청 (이용기간, 이용일, 이용시간 등 선택) *관리/제공기관에서 아동 등록을 진행한 경우 전화 예약만 가능 3 시간제보육 이용 | |
| | 시간제보육 제공기관 | | |
| 서비스 이용 후 | 시간제 보육 이용료 결제 (아이행복카드 결제) | 이용 시 마다 시간제보육 이용료 후불 결제 | |

※ 전화 신청 시 이용하고자 하는 지역의 시·도육아종합지원센터로 연결

※ 아이행복카드로 결제하여야만 정부 보조금이 지원되며 아이행복카드 이외의 결제수단(현금)으로 결제 시에는 전액 본인부담(시간당 4,000원)

서비스 제공 기관은 '임신육아종합포털'의 **어린이집 ▶ 시간제 보육 사업**

▶ **시간제 보육 기관 찾기**에서 확인하실 수 있습니다.

※ 서비스 개시일은 **지역에 따라 차이**가 있으므로 해당 지자체 및 제공 기관에 문의해 주시기 바랍니다.

육아종합지원센터

육아종합지원센터는 어떤 곳인가요?

양육 및 보육에 관한 정보의 수집·제공 및 상담 등을 제공하기 위하여 보건복지부장관
과 지방자치단체의 장이 설치·운영하는 육아지원 전문기관

육아종합지원센터는 무엇을 하나요?

가정양육 지원

- 부모상담
- 부모교육
- 영유아 체험·놀이공간 및 프로그램 제공
- 장난감 및 도서 대여 서비스
- 시간제보육 서비스 제공

어린이집 지원

- 보육컨설팅
- 보육교직원 교육 및 상담
- 아동학대 예방 교육
- 대체교사 지원 및 관리
- 취약보육 지원 및 관리

육아종합지원센터는 어떻게 이용할 수 있나요?



육아종합지원센터 대표전화

1577-0756

중앙육아종합지원센터 홈페이지

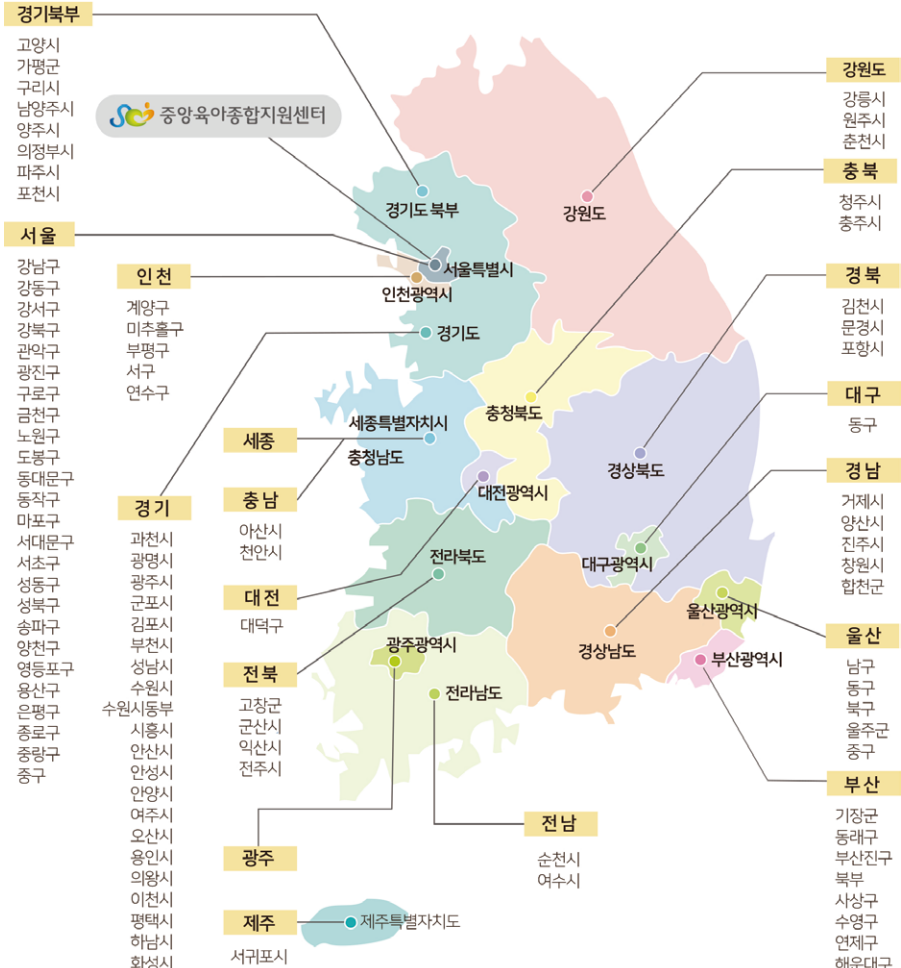
‘센터 소개 ▶ 전국 센터 현황’에서

지역 내 육아종합지원센터를 확인하여

각 센터로 이용 문의

<http://central.childcare.go.kr>

육아종합지원센터는 어디에 있나요?



중앙을 포함하여 시도 및 시군구육아종합지원센터 총 116개소가 운영되고 있으며, 지역별로 개소를 준비 중인 센터가 있습니다.

육아종합지원센터의 부모교육 무엇인가요?

부모됨, 영유아의 발달 등에 대하여 배우며 부모의 올바른 역할 정립을 돕는 교육으로 입문, 기본, 심화과정을 통해 영유아의 발달 과정상의 특성과 양육사례별 대응방법, 자녀 감정에 따른 놀이 방법 등을 안내합니다.

육아종합지원센터의 부모교육 과정은 어떻게 되나요?

아이와 함께 성장하기

입문

클로버 부모교육
(부모대상/부모·자녀 체험활동)

소중한 나
멋진아이
긍정의 가족
아름다운 이웃



입문

포괄적 양육정보 안내 부모교육
육아정보는 어디? 여기! 가득!



심화

가정 내 놀이환경점검 부모교육
우리 집 놀이환경은?
부모 양육태도 점검 부모교육
자녀 놀이에 어떻게 참여하나요?



아이마음 헤아리기

기본

자녀권리존중 부모교육
존중받는 아이 함께 크는 부모
아동학대 예방 부모교육
아동학대 0%, 가족행복 100%



심화

영유아 발달 이해 부모교육
발견! 아이강점, 키움! 가족놀이



내 마음 토닥이기

심화

양육 스트레스 관리 부모교육
아직은 낯선 이름, 엄마
엄마라는 무거운 짐
알아야 쉬워지는 육아
함께하는 육아의 어려움



육아종합지원센터의 부모교육은 누가, 어떻게 신청하나요?

- 영유아의 부모 또는 양육자, 부모-자녀가 함께 참여할 수 있으며, 전국의 육아종합지원센터에 신청 가능합니다.
- 육아종합지원센터에서 실시하는 부모교육에 직접 참여가 어려운 경우 중앙육아종합지원센터 유튜브 채널 또는 홈페이지에서 온라인 부모교육을 수강할 수 있습니다.



신청대상 영유아 부모 및 자녀, 관내 어린이집

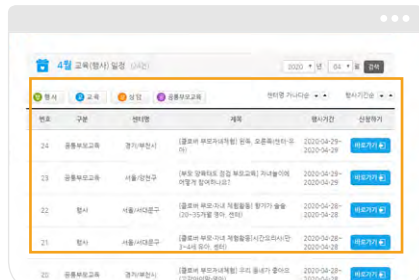
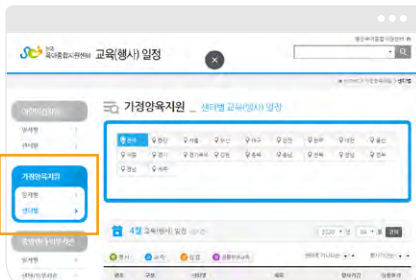
신청방법 전국 육아종합지원센터 전화 접수/홈페이지 접수/방문 접수

※센터별로 교육 신청일정이 상이하니, 지역 센터로 문의합니다.

1 중앙육아종합지원센터 홈페이지 ▶ 교육(행사)일정 클릭



2 가정양육지원 ▶ 센터별 ▶ 해당 지역 선택



온라인 부모교육은 어디서 들을 수 있나요?

중앙육아종합지원센터 유튜브 채널 또는 홈페이지에서 온라인 부모교육 수강 가능합니다.

지금 바로 QR코드를 찍어서 확인해보세요



내 마음 토닥이기



아이와 함께
성장하기



아이 마음
헤아리기



클로버 부모교육

| | |
|--------------|------------------------|
| 멋진 아이 꿀든벨 | 소개 |
| | 중립언어 로 말하기 |
| | 나의 대화신호등 알아보기 |
| | oh no 대화, oh yes 대화 |
| 멋진 아이 유레카 | 소개 |
| | 생각을 여는 질문하기 |
| | 대화 cctv |
| | 위험한 칭찬, 위대한 칭찬 알아보기 |

자녀권리존중 부모교육

| | |
|------------------|----------------------|
| 낮가림 | 옆집에 거인들이 살고있어요 |
| 애착물 | 내 친구 보들빠방 |
| 또래간 다툼 | 이제 같이 놀아도 돼? |
| 형제간 다툼 | 마음이 기울어지면 터지는 폭탄! |
| | 아빠보다 아빠어플! |
| 미디어중독 | 딱 한개만 보려고 했는데... |
| 편식 | 밥 먹기 전쟁! |
| 떼쓰기 | 나는 불! 아빠는 얼음! |
| 거친 놀이를 즐기는 아이 | 진정한 정글의 왕! |
| 놀이의 중요성 | 장난감이 되어버린 전집 |

아동학대 예방 부모교육

| | |
|--------|-----------------|
| 신체적 학대 | 엄마 내가 싫어? |
| 방임 | 혼자 있는건, 정말 무서워! |

양육 스트레스 관리
부모교육 소개 영상

육아종합지원센터의 부모 상담은 어떻게 이루어지나요?

지원대상 : 취학 전 모든 영유아 및 부모

지원내용 : 대면상담(개별상담, 집단상담) 및 비대면상담(전화, 홈페이지 등)

※ 상담 운영방법 및 내용은 센터마다 상이하므로 자세한 사항은 해당지역 육아종합지원센터로 문의해주세요.

육아종합지원센터의 장난감·도서 대여 및 놀이(체험) 공간 제공은 어떻게 이루어지나요?

지원대상 : 취학 전 모든 영유아 및 부모

지원내용 : 장난감·도서 대여 및 놀이(체험) 공간 제공

※ 장난감·도서 대여 및 놀이(체험)실 운영 내용은 센터마다 상이하므로 자세한 사항은 해당지역 육아종합지원센터로 문의해주세요.





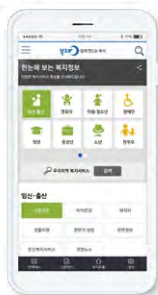
아직 궁금한 것이 있으신가요?



대표 사이트 안내

- 보건복지상담센터 <http://www.129.go.kr>
- 복지로 <http://www.bokjiro.go.kr>
- 임신육아종합포털 아이사랑 <http://www.childcare.go.kr>
모바일 <http://m.childcare.go.kr>
- 양육수당 신청 <http://www.bokjiro.go.kr> (복지로)
- 아이돌봄지원 서비스 아이돌봄 서비스센터 ☎ 1577-2514
- 시간제 보육 <http://www.childcare.go.kr> / ☎ 1661-9361

플레이 스토어, 앱스토어에서 '복지' 또는 '임신육아' 검색 🔍



복지로

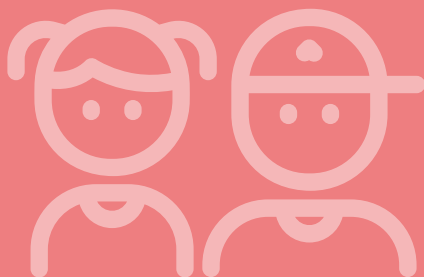


임신육아종합포털



보육지원서비스가 궁금해요

어린이집 입소 기준 / 보육료 지원 / 보육지원체계 개편
표준보육과정 / 개정 누리과정 / 어린이집·유치원 정보공개



어린이집 입소 기준

어린이집 입소 대기 신청이란 무엇인가요?

입소를 희망하는 어린이집이 있는 경우, 입소 대기 신청을 해야 입소 우선순위에 따라 입소가 가능

※ 어린이집은 입소 대기 관리 시스템을 통해 입소 대기자를 온라인으로 관리하고 실시간으로 공개하여 투명하게 운영

어린이집 입소 대기 신청은 어떻게 하나요?

- **입소 대기 신청**

연중 수시 가능

- **입소 대기 신청 어린이집 수**

미 재원 중인 아동 3개소, 재원 중인 아동 2개소

- **입소 대기 대상 아동범위**

대한민국 국적을 가진 보육 나이 만 0세~만 5세 (단, 장애아동은 만 12세까지 가능)

- **입소 대상 어린이집**

입소 우선순위를 적용하는 전체 어린이집에 대하여 입소 대기 신청 가능
(직장, 협동어린이집 제외)

- **온라인 신청 시** 부모 또는 보호자가 임신육아종합포털 아이사랑

(www.childcare.go.kr)에 접속하여 입소 신청

※ 외국인 아동의 경우 임신육아종합포털에서는 입소 대기 신청이 불가하며, 입소 대기를 신청하려는 어린이집 또는 어린이집이 위치한 지역의 지자체로 입소 대기 신청 요청

- **어린이집 방문 시** 부모 또는 보호자가 어린이집을 방문하여 입소 신청

입소 대기 신청 절차는 어떻게 되나요?

아동정보 등록



아이사랑 보육포털에서
회원가입 후 자녀정보 등록

어린이집 검색



어린이집을 검색 후,
신청할 어린이집 선택

예약신청



입소 대기 신청

아동 입소 처리



어린이집에서는 입소
대기 순서에 따라 아동을
입소 처리

입소 우선순위자료제출



어린이집에서는 자동연계
되는 자격을 제외하고
부모로부터 입소 관련
서류 일체를 받아 확인

입소 대상자 확정



어린이집에서는 입소
우선순위에 따른
대기순서를 확인하여
입소 대상자를 확정



임신육아종합포털 아이사랑
<http://www.childcare.go.kr/>
에서 신청할 수 있습니다.

입소 대기 시스템 관련 문의

아이사랑 헬프데스크 ☎1566-3232 / 단축번호 1번(유료)

어린이집 입소 우선 순위 기준은 어떻게 되나요?

1 순위

- 국민기초생활보장법에 따른 수급자(법정)
- 한부모가족지원법 제5조의 규정에 의한 보호대상자의 자녀
- 국민기초생활보장법 제24조의 규정에 의한 차상위계층의 자녀
(중위소득의 50%이하)
- 장애인복지법 제2조에 따른 장애인 중 보건복지부령으로 정하는 장애
정도에 해당 하는 자(장애부모)의 자녀
 - * 형제·자매가 동 규정에 의한 장애인인 영유아의 경우도 인정
- 아동복지시설에서 생활 중인 영유아
- 부모가 모두 취업 중이거나 취업을 준비 중인 영유아(맞벌이)
- 「다문화가족지원법」제2조제1호에 따른 다문화가족의 영유아
- 「국가유공자 등 예우 및 지원에 관한 법률」제4조제1항에 따른 국가 유공자
중 전몰자, 순직자, 상이자로서 보건복지부령으로 정하는 자의 자녀
- 자녀가 3명 이상인 가구 또는 영유아가 2자녀 가구의 영유아
- 제1형 당뇨를 가진 경우로서 의학적 조치가 용이하고 일상 생활이
가능하여 보육에 지장이 없는 영유아
- 산업단지 입주기업체 및 지원기관 근로자의 자녀로서 산업단지에
설치된 어린이집을 이용하는 영유아

2 순위

- 기타 한부모가족지원법에 따른 한부모 가족 및 조손 가족
- 가정위탁 보호아동 및 입양된 영유아
- 동일 어린이집 재원 중(신학기 입소 확정 포함)인 아동의 형제·자매

3 순위

- 1,2순위에 해당하지 않는 일반 영유아



꼭 기억하세요!

어린이집에 입소 시 필수 제출 서류가 있어요!



부모가 모두 취업중인 영유아 확인 서류

| 확인 서류 | | | | |
|---------|--|--|--|---------|
| 근로자 | • 재직증명서, 위촉계약서, 근로계약서, 기타 재직증명 가능 서류 | | | 중 1부 필수 |
| | • 고용보험 개별사업장 피보험자격내역서, 직장 건강보험자격득실확인서, 국민연금가입자가입증명서, 소득세납세증명서, 근로소득원천징수영수증, 고용·임금 확인서, 소득금액증명원, 기타 소득 증명 가능 서류 | | | 중 1부 필수 |
| 대학(원)생 | • 재학증명서 ※ 원격대학(방송통신대, 사이버 대학 등) 및 휴학 중인 경우 불인정 | | | 필수 |
| 예술인 | • 예술인활동증명서 ※ 입소일 기준 유효기간 내 증명서에 한해 인정 | | | 필수 |
| 취업준비자 | ① | • 직업훈련과정참여 확인서 수료증, 직업능력개발 훈련 수강증, 각종 취업지원 프로그램 참여 확인서 | | 중 1부 필수 |
| | ② | • 구직등록확인증과 구직활동 증명 서류 ※구직활동증명서류: 면접확인서, 입사지원서, 실습확인서, 해당 직군 자격증 교육 참여, 이수 및 학원 수강증(출석 수업에 한함) | | 필수 |
| 자영업(일반) | 공통 | • 사업자등록증명원 또는 기타 사업 자격 증명 가능 서류 | | 필수 |
| | 일반 | • 소득금액증명원, 부가가치세과세표준증명원, 기타 소득증명 가능 서류 등 | | 중 1부 필수 |
| | 신규자영업자 | • 사업자등록증명원 상 등록일자 1년 미만인 자영업자 • 소득신고 증빙서류, 사업장 매출 장부, 소득 증명 가능 서류 등 | | 중 1부 필수 |
| | 농어업인 | • 농(어)업인 확인서, 농(어)업 경영체 등록 증명서, 어선원부등본, 기타 농 어업인 자격 증명 가능 서류 | | 중 1부 필수 |
| | | • 매출 계약서, 판매 증명서, 기타 소득증명가능서류 | | 중 1부 필수 |



다문화 가족의 영유아 확인 서류

확인 서류

- 주민등록등본(결혼 이민자 및 귀화자가 등본상 기재)
- 가족관계증명서와 외국인등록증 사본
- 결혼 이민자 중 「재외동포의 출입국과 법적 지위에 관한 법」 제2조제2호에 따른 외국국적동포 : 출입국에 관한 사실 증명 (외국에서 15년 이상 거주하였음을 증명)
- 외국인 등록증이 없는 경우 : 외국인등록사실증명서(출입국관리사무소) 또는 외국인 기본 증명서 등 다문화가족임을 증명할 수 있는 서류

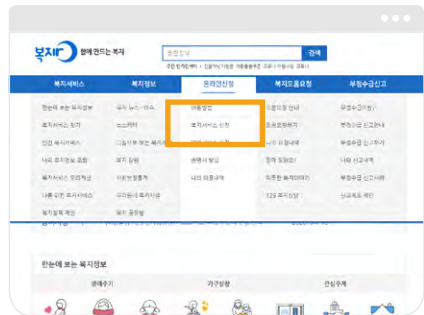
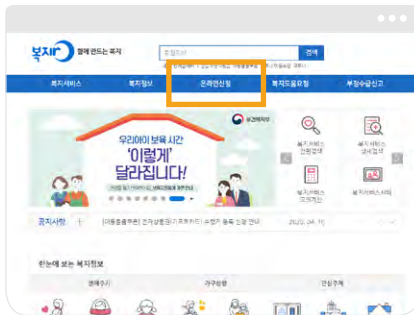
중 1부
필수



보육료 지원

어린이집 보육료는 어떻게 지원 받나요?

- **지원대상:** 어린이집을 이용하는 만 0세 ~ 5세 영유아
- **신청방법:** 읍·면·동 주민센터 또는 온라인 복지로(www.bokjiro.go.kr)에서 신청
(복지로 홈페이지 ▶ 복지서비스 신청 ▶ 영유아 ▶ 보육료 지원)



어린이집 보육료 신청 시 필요한 구비서류는 무엇인가요?

방문

- 사회복지 서비스 및 급여 제공(변경) 신청서, 취학유예 아동의 경우 취학유예 확인서, 연장보육형 사유 확인서, 연장보육형 요청 자기기술서, 고용(근로)확인서, 연장보육형 자격사유 및 제출서류, 복지예정신청서, 건강보험·고용보험 가입여부

온라인

- 취학유예증명서
(만6세 자녀의 누리(3~5세) 또는 누리(3~5세 장애아) 서비스 신청 시)
※제출방법 : 이미지업로드, 팩스, 우편, 직접방문 중 선택
※첨부서류 등록화면에서 제출서류 이미지 업로드가 불가하면 방문신청을 이용해주시기 바랍니다.
- 어린이집(0~2세) 연장보육형 신청 시 [연장보육형 자격사유 및 제출서류]를 참고하시기 바랍니다.

어린이집 보육료 지원 금액은 어떻게 되나요?

적용시기: 2020. 3. 1. ~

| 구분 | | 만 0세 | 만 1세 | 만 2세 | 만 3~5세 | 장애아 |
|------------|---------|-------|-------|-------|--------|-------|
| 기본 보육시간 | 부모 보육료 | 470천원 | 414천원 | 343천원 | 240천원 | 478천원 |
| | *기관 보육료 | 500천원 | 272천원 | 184천원 | - | 559천원 |
| 연장 보육료 | | 3천원 | 2천원 | 2천원 | 1천원 | 3천원 |

* 기관 보육료: 정부에서 인건비를 지원 받지 않는 민간, 가정어린이집 등에서 만 0~2세 및 장애아동 보육 시 지원

어린이집 보육료 지원절차는 어떻게 되나요?

- **지원방식:** 아이행복카드로 보육료 매월 결제



초기상담 및 서비스 신청

읍·면·동 주민센터나
인터넷(복지로 온라인신청)
으로 보육료를 신청



대상자 통합조사 및 확정

시군구청에서 조사한
후 지원을 확정



서비스 지원

대상자에게
서비스를 제공



꼭 기억하세요!

보육료 지원 기준은 어떻게 되나요?



- | | |
|----------------|----------------------|
| • 출석 일수 11일 이상 | ▶ 보육료 중 부모부담 총액 0% |
| • 출석 일수 6~10일 | ▶ 보육료 중 부모부담 총액 50% |
| • 출석 일수 1~5일 | ▶ 보육료 중 부모부담 총액 75% |
| • 출석 일수 0일 | ▶ 보육료 중 부모부담 총액 100% |

출석 인정 특례

- ☑ 아동의 질병 · 부상 또는 부모의 입원으로 출석이 어려운 경우!
 - ▶ 진단서 및 소견서 제출
- ☑ 부모의 출산으로 아동이 어린이집에 나오지 못하는 경우!
 - ▶ 출생증명서 또는 주민등록등본 제출
- ☑ 오전 등원시간 내(9:00 이전)거주지 또는 어린이집 주변에 고농도 미세먼지 발생(나쁨 이상)으로 등원이 어려울 경우!
- ☑ 자연재해, 재난 발생 및 기타 이에 준하는 것으로서 지자체장이 필요하다고 인정하는 경우!
- ☑ 감염병 유행 시 어린이집 재원 아동이 감염병 접촉자로 보건소에서 지정한 모니터링 대상이 된 경우!

만 3~5세 누리과정 지원 관련하여 유의사항은 없나요?

지원 기간 : 만 3~5세 누리과정 무상교육 기간은 3년을 초과할 수 없음

지원 제외 : 31일 이상 해외체류 유아는 출국일 이후 유아학비 지원 자격 중지,
자격 중지 후 다시 지원받기 위해서는 재신청 필요

- ❌ **중복지원 불가** : 유치원(유아학비), 어린이집(보육료), 가정양육(양육수당) 및 유치원 이용시간 중 아이돌봄서비스는 중복지원이 불가하며, 보호자의 서비스 이용 신청에 의해서만 효력 발생
- ❌ **소급지원 불가** : 유치원(유아학비), 어린이집(보육료) 간 이동 시 반드시 유아의 주민등록소재지 읍·면·동 주민센터 방문 또는 복지로 누리집(www.bokjiro.go.kr)에서 서비스 변경 신청을 해야 하며, 지원금은 신청일로부터 지원





꼭 기억하세요!



중복 지원은 불가능해요!

가정양육수당, 유아학비, 종일제아이돌봄서비스, 특수교육을 지원받는 아동은 중복지원하지 않습니다.

또한 정부지원을 받는 특수학교를 이용할 경우에도 장애아 보육료를 중복지원하지 않습니다.

변경 신청에 따른 처리 기준을 알려드립니다!

보육료 ↔ 양육수당 ↔ 유아학비 ↔ 아이돌봄서비스 변경 가능합니다.

1 보육료 ↔ 양육수당

① 양육수당 ▶ 보육료

- 변경신고일이 **15일 이내**인 경우
: 신고일부터 보육료 지원자격 부여(해당월 양육수당 지원 불가)
- 변경신고일이 **16일 이후**인 경우
: 해당월은 양육수당 지원, 보육료는 다음달 1일자로 결정

② 보육료 ▶ 양육수당

- 변경신고일이 **15일 이내**인 경우
: 양육수당 전액 지원 (해당월 보육료 지원 불가)
- 변경신고일이 **16일 이후**인 경우
: 해당월은 보육료 지원, 양육수당은 다음달 1일자로 결정

2 보육료 ↔ 유아학비

① **보육료 ▶ 유아학비**: 유아학비 신청 전일까지만 보육료를 일할 계산하여 지급

② **유아학비 ▶ 보육료**: 보육료 신청 후 입소일부터 일할 계산하여 지급

3 양육수당 ↔ 유아학비

① 양육수당 ▶ 유아학비

- 변경신고일이 **15일 이내**인 경우
: 신고일로부터 유아학비 지원자격 부여(해당월 양육수당 지원 불가)
- 변경신고일이 **16일 이후**인 경우
: 해당월은 양육수당 전액 지원, 유아학비는 다음달 1일자로 결정

② 유아학비 ▶ 양육수당

- 변경신고일이 **15일 이내**인 경우
: 양육수당 전액 지원(해당월 유아학비 지원 불가)
- 변경신고일이 **16일 이후**인 경우
: 신고일까지 유아학비 지원, 양육수당은 다음달 1일자로 결정

4 양육수당 간 변경

① 양육수당 ⇔ 농어촌 양육수당 ⇔ 장애아동양육수당

- 변경 신청한 신규자격 책정일이 **15일 이내**인 경우: 해당월은 신규자격 지원
- 변경 신청한 신규자격 책정일이 **16일 이후**인 경우: 해당월은 이전자격 지원

5 연장보육 자격 ↔ 기본보육 자격

① 기본보육 ▶ 연장보육

- 변경신청일 전일 기본보육 자격상실, 당일 연장보육 자격부여
- 변경신청 전일까지 기본보육 보육료, 변경신청일 당일부터 연장보육 보육료를 일할 계산하여 지원

② 연장보육 ▶ 기본보육

- 변경신청월 말일 연장보육 자격상실, 익월 1일부터 기본보육 자격변경
- 변경신청일 말일까지 연장보육 보육료 지원, 변경신청 익월 1일부터 기본 보육 보육료 지원

6 보육료 ↔ 종일제돌봄서비스

① 보육료 ▶ 영아종일제

- 변경 신청월 말일까지 보육료 지원/ 영아종일제는 다음날 1일부터 지원

② 영아종일제 ▶ 보육료

- 변경 신청월 말일까지 영아종일제 지원/ 보육료는 다음달 1일부터 지원

7 양육수당 ↔ 종일제돌봄서비스

① 양육수당 ▶ 영아종일제

- 변경 신청월 양육수당 전액 지급/ 영아종일제는 다음달 1일부터 지원

② 영아종일제 ▶ 양육수당

- 변경 신청월 말일까지 영아종일제 지원/ 양육수당은 다음달 1일부터 지원



아이행복카드

아이행복카드는 무엇일까요?

- 만 0세부터 만 5세까지 취학 전 아동을 대상으로 정부에서 제공하는 보육료·유아학비 지원서비스를 이용할 수 있는 카드입니다.
- 아이행복카드 한 장으로 어린이집·유치원 어디서나 사용 가능합니다.

※ 보육료 및 어린이집, 유아학비와 관련된 내용은 복지포털
아이사랑(www.childcare.go.kr)에서 확인 가능



카드 한 장으로 어린이집,
유치원 모두 사용 가능



아이행복카드 발급사는 어디인가요?

- KB국민카드, 우리카드, 하나카드, NH 농협카드, 신한카드, 롯데카드, BC카드 (IBK기업은행, 스탠다드차타드은행, 대구은행, 부산은행, 경남은행, 전북은행, 수협은행, 광주은행, 우체국, 제주은행, 신한)

아이행복카드 발급은 어떻게 신청하면 되나요?

1 보육료 또는 유아학비 지원 신청 시 아이행복카드도 함께 신청

보육료·유아학비 지원 신청방법

- 보육료·유아학비 지원대상 영유아의 부모 등이 읍·면·동 주민센터 방문
- 복지로 홈페이지(www.bokjiro.go.kr)에서 온라인으로 신청

2 이미 보육료 또는 유아학비 지원을 받고 있다면 별도 아이행복카드 신청도 가능

아이행복카드 별도 신청방법

- 임신육아종합포털 아이사랑(www.childcare.go.kr)에서 온라인으로 카드 신청
- 각 카드사·은행 등 지점 직접 방문

보육료 결제는 어떻게 하나요?



방문

어린이집 카드
단말기를 통한 결제



ARS

☎1566-0244로
전화하여 결제



인터넷

아이사랑포털에
방문하여 결제
childcare.go.kr



스마트폰

아이사랑 모바일 앱
다운로드 받아 결제
m.childcare.go.kr

보육지원체계 개편 안내

어린이집 보육서비스가 **새롭게** 달라집니다.



온종일 활기찬 어린이집



연장보육 이해하기

기본보육
+
연장보육

어린이집 보육 시간, 이렇게 바뀝니다.

모든 영유아에게 적용되는 기본보육(9시~16시)과 추가적 돌봄이 필요한 영유아에게 적용되는 연장보육(16시~19시 30분)으로 구분하여 운영되며, 연장보육 시간에는 별도의 전담교사가 배치됩니다.

연장보육이란 무엇이며, 어떻게 이용하나요?

연장보육이란, 사전에 신청한 영유아를 대상으로 하며, 기본보육시간 이후의 보육을 의미합니다. 연령별로 구성된 기본보육반을 유지하는 것이 아니라 연장보육을 신청한 영아 또는 유아로 구성된 연장반에서 전담교사에 의해 이루어지는 보육을 말합니다.

• 연장보육 이용시간은 어떻게 되나요?

- 기본보육시간 이후인 오후 4시부터 오후 7시 30분까지입니다.

• 연장보육은 누가 이용할 수 있나요?

- 연장보육 이용을 사전에 신청한 영유아가 대상입니다. 영유아가 17시 이후에 하원(월 최소 10시간 이상)하는 경우가 많고 연장보육 자격기준(0~2세)에 충족하면 절차에 따라 신청가능합니다. 단, 연장보육 신청 전에는 반드시 어린이집 원장님과 상담해 주세요.

! 연장보육 이용 시, 기억해주세요!

- 오후 5시 이후 최소한 월 10시간 이상 이용 시 신청해 주세요.
- 규칙적인 연장반 이용이 아니라면 이용 신청을 가급적 자제해 주세요.
- 하원한 이후 학원을 다녀오는 등으로 '재등원'(병원 제외)하는 것은 불가하므로 주의해 주세요.
- 연장보육시간 하원 시에는 보호자가 함께 귀가 지도를 도와주세요(소지품 챙기기, 신발 신기 등)
- 기본보육 영아는 오후 4시에, 연장보육 영아는 오후 7시 30분까지 하원 할 수 있도록 해주세요.

연장보육 이용 절차는 어떻게 되나요?

1 연장보육 이용 여부 상담(원장 ↔ 부모)

어린이집 원장님과 연장보육 이용 여부에 대해 상담합니다.

- 17시 이후 하원이 최소 월 10시간 이상 이용 시 연장보육을 신청해주세요.
- 연장보육이용신청서를 제출하지 않은 경우에도 간헐적·긴급한 필요가 발생 시 연장보육 신청(구두·유선) 후 이용 가능합니다.

2 연장보육 자격 신청(0~2세반)

연장보육 자격 신청은 행정복지센터(읍·면사무소, 동 주민센터) 또는

복지로(www.bokjiro.go.kr) 에서 진행합니다. ※ 연장보육 자격 결정 및 통지: 시군구

☑ 연장보육 자격 기준(0~2세반 영아 이용 시 충족 해야함)

| | |
|-------|--|
| 취업 | 임금근로자, 자영업자/특수형태근로자(단기간 근로자, 주 15시간 월 60시간 미만), 농어업인, 예술인, 무급가족종사자 |
| 구직 | 구직/취업준비(민간학원 이용(1년, 1회 한정), 공무원·공공기관·민간기업의 임용 시험 또는 「자격기준법」에 따른 국가자격시험의 접수증 제출) |
| 가정 | 다자녀(자녀 2인 이상 가구), 한부모가족, 조손가구, 다문화가정, 저소득층 |
| 장애·건강 | 장애, 장기요양/산정특례, 입원/간병 |
| 임신·출산 | 임신, 출산, 유산 |
| 학업 | 재학(원격대학 재학인정), 학위과정(논문작성기간 인정, 1년 1회 한정) |
| 장기부재 | 군복무, 복역 |

3 연장보육 이용 신청(3~5세반)

연장보육 이용이 결정되면, '연장보육 이용신청서'를 어린이집에 제출합니다.

4 연장보육 이용이 최종 확정됩니다.

연장보육시간 동안 아이들은 무엇을 하나요?

연장보육에서 영유아는 자발적인 놀이를 하며 생활합니다.

연장보육은 표준보육과정(누리과정)의 연장선상에서 일과를 운영하면서도 편안함을 느낄 수 있도록 영유아의 자발적인 놀이를 지원합니다. 연장반 전담공간에는 연령에 적합한 교재교구가 비치되어 있으며 하원 시까지 안정된 환경에서 즐겁게 놀이하며 생활할 수 있는 환경을 제공합니다.

연장보육에서 영유아는 ‘쉽’을 통해 안정감을 느낍니다.

연장보육은 어린이집 장시간 보육으로 소진된 영유아가 충분히 휴식하며 놀이할 수 있도록 보다 유연한 일과로 운영됩니다. 별도로 구성된 ‘연장반’에서 ‘전담교사’와 함께 생활함에 따라 오후 늦게까지 남아있는 영유아가 불안해하거나 힘들어하지 않도록 배려하여 영유아가 안정감을 느낄 수 있도록 지원합니다.

연장보육은 어떻게 운영되나요?

- ☑ 연장보육을 신청한 영유아는 오후 4시 이후 연장반으로 이동하여 전담교사에 의해 보육이 이루어집니다.
- ☑ 연장반은 영아반과 유아반으로 나누어 운영됩니다.
교사대 아동 비율 ☞ 영아반 1:5, 유아반 1:15
 - 0세반 아동으로만 반 구성 시 및 장애아 포함 시 1:3
 - 영아반 중 0세반 아동 포함 시, 1:3 가능(어린이집 당 1개반 한하여)
- ☑ 연장보육은 영유아의 자유로운 놀이, 일상생활(휴식 포함) 등의 일과로 진행됩니다.





꼭 기억하세요!



☑ 아이들의 하원 시간을 꼭 지켜 주세요!

규칙적인 등·하원 시간 준수는 영유아의 안정적인 어린이집 생활에 매우 중요한 요소입니다. 자녀가 어린이집 생활에 잘 적응하고 즐겁게 생활할 수 있도록 규칙적인 등·하원 시간을 지켜주시기 바랍니다.

☑ 연장보육 신청시, 꼭 필요한지 한번 더 신중하게 생각해 주세요!

오후 5시 이후 최소한 월 10시간 이상 이용이 필요한 경우 연장보육을 신청해 주세요. 어린이집에서는 영유아의 연장보육 신청에 따라 ‘연장반’ 편성 및 ‘연장보육 전담교사’를 배치합니다. 연장반이 2개월 이상 인원과 이용시간을 충족하지 못할 경우에는 채용된 교사의 인건비가 중단되므로, 연장보육이 안정적으로 이루어질 수 있도록 꼭 필요한지 신중히 결정하여 신청해 주시기 바랍니다.

☑ 갑작스러운 사정으로 연장보육이 필요한 경우에는 꼭 사전에 말씀해 주세요!

연장보육을 신청하지 않은 영아라도 긴급한 사유가 있을 경우 연장보육 신청이 가능합니다. 오후 5시 이후에 귀가할 사유가 생길 경우, 늦어도 당일 오전까지는 담임교사에게 ‘연장보육’을 신청해 주셔야 안정적인 연장보육을 할 수 있습니다.

☑ 어린이집 하원 후에는 재등원 할 수 없으므로 주의해 주세요!

안정적인 보육을 위해 하원 하고 학원 등을 다녀온 후 재등원 하는 것은 불가능합니다. 다만, 의료기관 진료와 같이 불가피한 경우만 재등원이 가능합니다.

☑ 영유아 어린이집 생활은 담임교사와 상담해 주세요!

연장반 이용 시에는, 담임교사가 아닌 연장반 전담교사가 하원지도를 하므로 기본보육 시간 내 궁금한 사항은 ‘원아수첩’, ‘스마트알림장’, ‘전화’를 활용하여 기본보육 담임교사와 상담하시기 바랍니다.

* 연장보육 시간의 생활은 연장반 교사와 상담



기본보육 이해하기

기본보육이란, 어린이집 등원 이후 오후 4시까지의 보육으로, 보육과정 및 이용 방법은 이전과 동일합니다.

기본보육 이용시간은 어떻게 되나요?

오전 9시부터 오후 4시까지입니다.

- 단, 07:30~09:00는 순차적 등원이 가능하며, 통합보육으로 운영됩니다.

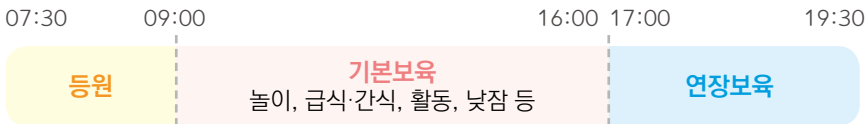
기본보육은 누가 이용하나요?

어린이집을 이용하는 영유아라면 누구든지 기본보육을 이용할 수 있습니다.

- 종일반·맞춤반이 폐지되어 연령에 상관없이 모든 영유아가 기본보육 대상입니다.

기존 배치되어 있는 해당 반에서 담임교사가 보육합니다.

- 담임교사의 정기적인 영유아 보육시간은 오전 9시부터 오후 4시까지입니다.
- 순차적인 등·하원시간을 고려하여 기본보육시간(오전 9시~오후 4시) 전후로는 통합반 형태로 운영됩니다. 단, 연장보육 신청 아동은 오후 4시 이후 '연장반'에서 연장보육 전담교사에 의해 보육이 이루어집니다.



! 기억해 주세요!

- ☑ 규칙적인 등·하원 시간은 영유아가 어린이집 생활을 예측할 수 있도록 하며 안정적인 어린이집 생활을 돕습니다.
- ☑ 어린이집 기본보육 이용만으로도 영유아의 교육적인 경험은 충분히 이루어집니다. 어린이집 하루일과 및 보육과정 운영은 기본보육을 중심으로 이루어지므로 오전 9시부터 오후 4시까지 진행되는 기본 보육만으로도 충분한 교육적 경험과 또래와의 사회적 경험을 할 수 있습니다.

기본보육시간 동안 우리 아이들은 어린이집에서 어떻게 지내나요?

기본보육시간 동안 영유아들은 표준보육과정 및 유아·놀이중심 누리과정을 바탕으로 선생님과 친구들과 함께 놀이와 일상생활을 경험하며 성장합니다.

• 영유아는 놀이, 활동, 일상생활을 통해 성장합니다.

영유아는 어린이집에서 표준보육과정(누리과정)을 바탕으로 영유아의 발달수준과 흥미에 따라 놀이, 활동, 일상생활을 경험하며 생활합니다.

놀이중심의 보육과정 운영으로 영유아는 자유로운 '놀이'를 통해 성장하고 식사, 낮잠, 손 씻기, 배변 등의 '일상생활'을 경험하며 건강한 아이로 자랍니다.

• 영유아는 정해진 일과를 반복하며 안정감을 느낍니다.

어린이집 하루일과는 '등원 ▶ 오전간식 ▶ 실내(외)자유놀이 ▶ 바깥놀이 ▶ 점심 ▶ 낮잠 및 휴식 ▶ 오후간식 ▶ 실내(외)자유놀이 ▶ 하원' 순으로 이루어지며, 영유아는 정해진 일과를 반복적으로 경험하면서 정서적 안정감을 느낍니다.

어린이집 일과는 영유아의 연령, 흥미, 건강 등을 고려하여 변경될 수 있지만, 기본보육 이용만으로도 영유아의 교육적 발달과 성장에 충분합니다.

전자출결시스템 안내

전자출결시스템이란, 영유아의 등·하원 정보를 자동으로 체크하여 전자적으로 관리할 수 있는 시스템입니다.

이런 점이 좋아요

- 영유아 등·하원 시간 안내로 부모님이 안심하고 어린이집을 이용할 수 있습니다.
- 어린이집은 출석부 서류 관리, 출석일수 확인 및 보육료 신청 등의 행정업무가 감소됩니다.

이렇게 운영됩니다

- 영유아가 자동 출결을 위한 인식장치(태그 등)를 소지하고 어린이집에 등·하원합니다.
- 어린이집에 설치된 등·하원 시각 기록 장치가 이를 감지하고, 서버 전송을 통해 시간이 자동체크



영유아



어린이집



○○○아동이
오전 8시 25분
△△어린이집에
등원하였습니다.



보호자



영유아가 인식장치를 소지해야 출결이 기록되므로, 꼭 가지고 등원할 수 있도록 협조해주세요

보육지원체계 개편 안내

100%

연장보육에 아직 궁금한 것이 있으신가요?

원래 종일반을 이용했는데 다시 신청해야 하나요?



신청이 없어도 연장보육 자격으로 전환되므로
별도 신청은 필요 없습니다.
단, 새로 입소하는 경우에는 자격 여부 확인 및
신청이 필요합니다.



연장반 이용 시 부모의 자부담이 발생하나요?



정부에서 어린이집으로 전액 지원하므로
자부담(별도 결제)은 없습니다.



연장보육 자격이 있는 경우에만
신청할 수 있나요?



영아(0-2세)반은 자격을 충족해야 합니다.
자격은 현재 종일반보다 확대, 완화 됩니다.

연장보육은 어디로 신청하나요?



행정복지센터(읍면동사무소, 주민센터)를 통해
자격 신청을 하고, 어린이집에 이용을 신청합니다.

기본보육을 선택하는 경우
반드시 16시 전에 하원해야 하나요?



16시 하원 시각을 최대한 준수해야 합니다.

연장반을 이용하면 반드시 매일 17시
이후에 하원해야 하나요?



고정적으로 17시 이후 보육이 필요한 경우
신청하시는 것을 권고합니다.



연장반 신청서를 제출하지 않았지만, 갑자기 연장 보육이 필요한 경우에는 어떻게 하나요?



간헐적이거나 긴급한 수요가 있을 경우 연장보육을 신청(구두, 유선 등)한 후 이용할 수 있습니다.

연장보육 아동에게 급 · 간식이 제공되나요?



연장보육 시간에 급식과 간식은 의무사항이 아니며 연장보육료에 포함되지 않습니다.
만약 급 · 간식을 제공받고자 한다면 부모가 비용을 부담해야 합니다.

더 궁금한 점이 생기면 어디서 내용을 확인할 수 있을까요?



보육지원체계 개편 설명자료는 임신육아종합포털 아이사랑 (www.childcare.go.kr) 공지사항에서 확인할 수 있습니다.

감사합니다.



표준보육과정 소개

표준보육과정이란 무엇인가요?



표준보육과정이란 어린이집에 다니는 만 0~5세 영유아가 반드시 배워야 할 바람직한 가치, 태도, 지식, 기술 등을 국가 수준에서 정해놓은 보편적인 보육 목표와 내용입니다.

표준보육과정이란 무엇인가요?

표준보육과정의 목적은 영유아의 심신의 건강과 전인적 발달을 도와 행복을 도모하며 민주시민의 기초를 형성하는 데 있습니다.

표준보육과정을 통해 추구하는 인간상은 심신이 건강하고 행복한 사람, 자율적이고 창의적인 사람, 자신과 타인을 존중하고 배려하는 사람, 자연과 우리문화를 사랑하는 사람, 다양성을 인정 하는 민주적인 사람입니다.

3~5세 보육과정(누리과정) 소개



2020년 3월부터 『개정 누리과정』이 시행됩니다!

누리과정이란 무엇이며, 어떻게 바뀌는 걸까요?

어린이집에 다니는 만 3~5세에게 공통으로 제공 되는 교육과정으로, 생애 첫 출발선에
서부터 수준 높고 균등한 교육기회를 보장합니다.

이러한 누리과정이 **어린이 스스로 이끌어가는 놀이중심 과정**으로 바뀌게 됩니다

개정 전

교사가 교육계획 수립



유아에게 **활동과 놀이** 제공

개정 후

유아가 자신의 관심과 흥미에 따라
주도적·자발적으로 놀이



교사는 유아가 놀이를 통해
배울 수 있도록
지원하는 역할 수행



교사의 역할이 중요할 것 같은데, 정부는 어떻게 지원하나요?

교사

다양한 놀이와 활동이 가능한 실내외
환경구성(놀잇감, 교재교구)

놀이과정에 적절히 개입하여
유아-유아, 유아-교사, 유아-환경 간에
능동적 상호작용 이루어지도록
격려

정부

보건복지부&교육부는
누리과정 해설서, **놀이 이해 및**
실행 자료 개발하여 보급

모든 어린이집 원장 및 교사 대상으
로 개정 **누리과정 교육 실시**

어린이집에서 놀이만 한다면 초등학교에서는 적응 할 수 있을까요?

유아는 놀이를 통해 배우고 성장합니다.

주도적으로 놀이하고 몰입하는 과정에서 혼자 힘으로 해낼 수 있다는 자신감과 창의성 등을 기를 수 있습니다. 개정누리과정은 초중등 교육과정에서 요구되는 핵심 역량인 자신감, 문제해결능력, 창의성 등을 반영하여 3~5세 아이들에게 맞게 체계적으로 구성하였습니다.

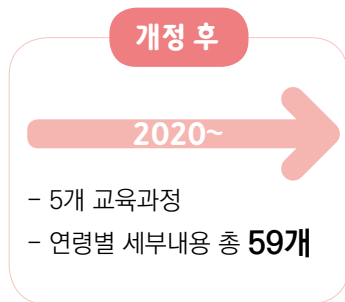
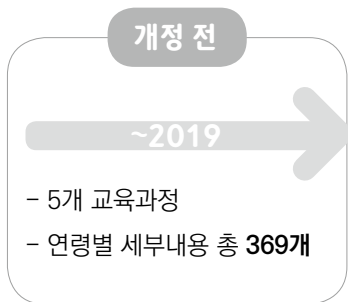
개정누리과정 **“놀이”**를 통한 배움을 추구!!



자율적 놀이를 통한 배움과 성장

또 달라지는 점이 있나요?

기존의 5개 영역은 유지하되, 세부내용을 연령별로 구분하던 것을 연령을 구분하지 않고 유아가 경험하여야 할 내용을 중심으로 간략화 하였습니다.



→ 다양한 교육 방식이 발현될 수 있도록 교사 자율성 확대

개정 누리과정은 어디서 찾아볼 수 있나요?

기존의 5개 영역은 유지하되, 세부내용을 연령별로 구분하던 것을 연령을 구분하지 않고 유아가 경험하여야 할 내용을 중심으로 간략화 하였습니다.

- 보건복지부 홈페이지 <http://www.mohw.go.kr>

‘정보 ▶ 법령 ▶ 훈령/예규/고시/지침’ 에서

누리과정

🔍 검색

- 중앙육아종합지원센터 홈페이지 <http://central.childcare.go.kr>

‘어린이집지원 ▶ 어린이집자료실 ▶ 개정누리과정자료실’ 게시판 확인



어린이집 · 유치원 정보 공개

어린이집 · 유치원 정보 공개란 무엇인가요?

부모의 알권리 보장 및 선택권 확보를 위해 어린이집 · 유치원 통합정보공시 제도를 시행

어린이집 정보 공개 내용은 무엇인가요?

영유아보육법 제49조의 2항에 명시된 어린이집의 시설 설치 · 운영자, 보육료와 그 밖의 필요경비, 회계, 영유아의 건강 · 영양 및 안전관리, 어린이집 운영에 관한 사항을 공시

영유아보육법 제49조의2

1 어린이집 시설 설치 · 운영자, 보육교직원 등 기본현황

어린이집 명칭, 시설현황, 반수, 원아수, 직위 · 자격별 보육교직원 현황, 폐쇄회로 텔레비전 현황 등

2 어린이집 보육과정에 관한 사항

어린이집 보육과정 편성 · 운영 등

3 보육료와 그 밖의 필요경비에 관한 사항

보육료, 특별활동비, 필요경비 등

4 어린이집 예산 · 결산 등 회계에 관한 사항

어린이집 회계 예 · 결산서

5 영유아의 건강 · 영양 및 안전관리에 관한 사항

환경 위생관리 현황, 어린이집 급식현황, 안전점검현황, 공제회 및 보험가입 현황 등

6 보육여건 및 어린이집 운영에 관한 사항

원장 및 보육교사의 보수교육 이수, 안전교육 실시, 통학버스 운영 사항 등

어린이집 · 유치원 정보 공개 확인 방법은 어떻게 되나요?

‘임신육아종합포털 아이사랑’ www.childcare.go.kr 접속 후

1



어린이집 · 유치원
정보비교

2



어린이집명
입력, 검색

3



어린이집 선택

4



정보 확인



전국 어린이집, 유치원 정보를 한 눈에 확인하세요.



어린이집 정보공개포털
<http://info.childcare.go.kr>



어린이집 · 유치원 통합정보공시
<http://iwww.childinfo.go.kr>



아직 궁금한 것이 있으신가요?

대표 사이트 안내

• 보건복지부 www.mohw.go.kr (국번없이) 129

• 임신육아종합포털 아이사랑 www.childcare.go.kr
모바일 m.childcare.go.kr

☑ 카드 신청, 입소대기, 어린이집 찾기, 정보공시 등 보육관련 대표사이트



- 보육료 신청 www.bokjiro.go.kr (복지로)
- 유아학비 고객지원센터 ☎ 1544-0079
- 아이사랑헬프데스크 ☎ 1566-3232
- 입소대기 신청 www.childcare.go.kr (임신육아종합포털 아이사랑)

인천광역시 육아정보를 알아보아요

인천광역시 보육정책 / 인천광역시 임신 출산 지원 서비스

인천광역시 양육지원 서비스



인천광역시 보육정책



인천광역시 보육정책

영유아 건강성장 심리지원

어린이집 현장의 보다 나은 보육환경 조성을 위하여 ADHD성향 유아에 대한 정서적 심리지원을 제공하고, 보육교직원의 유아 대응법 교육과 상담을 지원합니다.

지원대상 : ADHD성향 영유아 150명, 보육교직원 120여명

지원내용 • 영유아심리지원(심리상담, 놀이치료 및 놀이체험)

- 보육교직원 및 양육자 대집단, 소집단 교육
- 보육교직원 및 양육자 코칭상담

신청방법 : 영유아는 재직중인 어린이집의 교직원 추천과 부모님 동의를 받아야하며,
보육교직원은 市육아종합지원센터 홈페이지에 교육신청으로 등록

시 행 일 : 2020. 1. 1.

문 의 : 인천광역시 육아종합지원센터 032-431-4606
인천광역시청 보육정책과 032-440-3412

아이돌봄 지원사업

만 12세 이하 아동을 둔 맞벌이 가정 등에 아이돌보미가 직접 방문하여 아동을 안전하게 돌봐주는 우리 가족 행복돌보미, 아이 돌봄 서비스입니다.

지원대상 : 만 12세 아동을 둔 양육공백이 발생한 맞벌이 가정, 한부모가정, 다자녀가정, 장애부모 가정, 기타 양육부담가정 등

지원기준 : 소득기준에 따른 가구 유형별로 차등하여 정부 지원

※소득기준을 충족하더라도 양육공백이 발생하지 않는 가정은 정부 지원 불가

• ‘가~다’형

양육공백이 발생하는 가정 중에서 기준 중위소득이 150%를 초과하는 가구

*양육공백 : 맞벌이가정, 한부모가정, 장애부모가정, 다자녀가정, 기타 양육부담 가정 등

• ‘라’형

양육공백이 발생하지 않는 가정(전업주부 등) 또는 기준 중위소득이 150%를 초과하는 가구

※가구유형 판정기준 : 건강보험료 본인부담금 부과액 기준(노인장기요양보험료 제외)으로 월 평균 가구 소득 금액 산정

지원내용

| 구분 | 시간제 돌봄 | 영아종일제 돌봄 |
|----|---|--|
| 대상 | 만 3개월 이상~만 12세 이하 아동 | 만 3개월 이상~만 36개월 이하 영아 |
| 내용 | 부모가 올 때까지 임시보육, 놀이활동, 간단한 급·간식서비스, 보육시설 및 학교 등·하원, 안전·신변 처리 등 | 이유식, 젖병소독, 기저귀 갈기, 목욕 등 만2세 영아 돌봄과 관련된 활동 전반 |

지원시간 • 시간제 돌봄 : 연 720시간 이하, 1회 최소 2시간 이상 사용 원칙

• 영아종일제 돌봄 : 월 60~200시간 이내, 1회 최소 3시간 이상 사용 원칙

신청방법

• ‘가~다’형

관할 읍·면·동에서 사회보장급여 신청을 하여 ‘가·나·다’ 유형 중의 하나로 정부지원 결정을 받은 후 지역 서비스 제공 기관에 서비스 신청 및 이용

• ‘라’형

홈페이지(idolbom.go.kr), 대표전화 1577-2514

정부지원 결정 절차 없이 관내 서비스제공기관에 서비스 신청 및 이용

질병감염아동지원

지원대상 : 만 3개월 이상~ 만 12세 이하의 시설 이용 아동 중 전염성 질병 감염 아동

대상 질병의 종류

- 법정 전염성 질병
- 수족구병 등 『감염병의 예방 및 관리에 관한 법률』 제2조에서 정하고 있는 전염병
- 유행성 질병 : 감기, 눈병, 구내염 등

지원내용 : 질병 아동의 병원 이용 동행 및 재가 돌봄 서비스, 돌봄 대상 아동의 질병과 관련된 특이사항을 매일 이용가정에 전달

※입원한 아동에 대해 병원 내 돌봄 서비스 제공 불가

| 정부지원판정 | 본인부담 이용금액 | | 비고 |
|--------|---|-----------------|---|
| 가형 | 미취학 아동(A형) | 시간당 1,778원(15%) | 정부지원시간 차감여부 선택 가능 • 정부지원 시간 차감 가형(A형) 본인부담률 15% 적용 가형(B형) 본인부담률 25% 적용 나형(A형) 본인부담률 45% 적용 |
| | 취학 아동(B형) | 시간당 2,964원(25%) | |
| 나형 | 미취학 아동(A형) | 시간당 5,336원(45%) | • 정부지원 시간 미 차감 본인부담률 50% 적용 |
| | 취학 아동(B형) | 시간당 5,930원(50%) | |
| 다~라형 | - | 시간당 5,930원(50%) | 정부지원시간 미 차감 |
| 취소수수료 | 서비스 시작 시간 기준 24시간 이내 취소 시 신청 건당 9,890원 부과 | | |

※아동의 취학여부(A형/B형)는 출생연도를 기준으로 결정됩니다.

(예: 2020년을 기준으로 2013년 1월 1일 이후 출생은 미취학 아동으로 구분되어 A형, 이전 출생을 취학아동으로 구분되어 B형으로 결정됩니다.)

※최초 신청 시 본인부담 100%로 결정되며, 증빙서류 제출 후 서비스제공기관의 확인을 거쳐 정부 지원금을 예치금으로 적립해 드립니다.

※월 취소 제한 : 서비스 시작 기준 72시간 이내 취소(24시간 미만 취소 포함)가 신청 건 기준 월 3건 이상일 경우 서비스 이용 1개월 제한. 단, 면책금(취소수수료의 2배)을 부담할 시 서비스 이용 1개월 제한 사유에 해당하는 취소 1건이 차감됩니다.

이용방법 : • 일반신청

국민행복카드를 발급 받아 홈페이지에 서비스 신청 및 서비스제공기관으로 증빙서류 제출

• 긴급 신청(국민행복카드 미 보유 시)

서비스 제공기관의 안내에 따라 서비스요금 전액을 가상계좌로 납부, 추후 미비 관련 증빙서류 제출 후 환급처리

• 환급요건

의사진단서(소견서) 또는 처방전 1부, 보육시설·유치원·학교 미이용 또는 결석확인서, 국민행복카드(미 발급 시 정부지원 불가)

문 의 : 아이돌봄서비스 상담센터 1577-2514

인천광역시 보육정책

아이사랑꿈터 설치 및 운영

아파트 단지 내 등 집 가까운 곳에서 아이를 키우는 보호자가 모여 양육과 관련된 정보를 공유하고 함께 돌보며 육아부담을 덜 수 있도록 설치된 시설로, 육아전문가가 배치되어 육아상담 및 부모-자녀 프로그램 등 다양한 육아서비스를 제공합니다.

이용대상 : 보호자를 동반한 영유아(만 0세~5세)

운영시간 : 화요일부터 토요일 10:00~18:00

지원내용 • 자녀들의 안전한 돌봄공간 제공

• 부모들 간 자녀양육에 대한 경험 및 정보 공유의 기회 제공

• 공동육아 활동 지원(유아놀이체험실, 부모자조모임, 프로그램 운영 등)

이용요금 : 입실 전 현장결제(카드, 현금, 계좌이체 가능)

타 시·도 거주자 : 이용료 2배 지불

| | 이용시간 | 요금(가정당) |
|-----------|-------------|-----------------------|
| 아이사랑꿈터 이용 | 2시간(1타임) | 1,000원 |
| 프로그램 이용 | 2시간 이내(1회차) | 2,000원 ※개인별 교재비 별도 |

추가이용 : 소독 및 정리시간 이후, 다음타임 여유인원 확인 후 재이용 가능
(30분 초과 시마다 500원 할증)

이용방법 • **온라인** 홈페이지 가입 ▶ 이용시간 선택, 예약 ▶ 예약 꿈터 방문
▶ 이용료 결제 ▶ 이용/퇴실

• **오프라인** 꿈터 방문 ▶ 회원가입 신청서 작성 ▶ 여유인원 확인
▶ 이용료 결제 ▶ 이용/퇴실

시행일 : 2020. 1. 1.

문의 : 인천광역시 육아종합지원센터 032-431-4606
인천광역시청 육아지원과 032-440-2957, 2958

인천광역시 보육정책

한약 난임치료 지원

난임으로 어려움을 겪는 난임가정에 한약 난임치료 지원을 통해 경제적 부담 경감과 희망하는 자녀를 갖도록 지원합니다.

지원대상 : 신청일 현재 인천시에 거주하는 난임부부(사실혼 포함) 여성 150명

선정기준 : 난임 검사 결과(여성호르몬 수치 등) 및 기저질환에 따라 선정위원회에서 선정

지원내용 • 3개월간 한약재 지원(1인당 120만원 범위내)

• 필요시 침구치료비(치료대상자 본인부담)

• 치료 종료 후 3개월간 임신여부 추적 관찰

• 단, 한방난임 치료 기간 중 양방 난임시술을 받지 않은 여성

※ 한약제 추가 금액 발생 시 협약 한의원에서 지원

비용 : 무료 (3개월간 한약재 지원)

지원절차



신청방법 : 신청기간 내 구비서류 지참하여 관할 소재지(모자보건실) 신청

구비서류 : 난임진단서, 여성 및 남성 난임관련 검사결과서 등

시행일 : 2020. 3월

문의 : 관할 보건소 모자보건실

인천광역시 보육정책

다문화가족 자녀성장지원 사업

다문화가족 자녀에 대한 정체성 회복, 사회성·리더십 개발을 위한 프로그램 제공으로 다문화가족 자녀의 건강한 성장 지원 및 부모·자녀관계 향상에 기여하고자 합니다.

이전

8개 군·구 다문화가족지원센터

2020년

9개 군·구 다문화가족지원센터

지원대상 : 다문화가족의 자녀 및 부모면 누구나 신청 가능

지원내용 : 유형별 프로그램 판정, 자녀대상 역량강화·진로설계 교육, 부모-자녀 관계 향상 교육, 부모대상 진로탐색 및 설정 교육, 직업체험활동 등입니다.

신청방법 : 살고 있는 해당 구의 다문화가족지원센터에 신청

문의 : 인천광역시청 가족다문화과 032-440-2903

소년소녀가정 및 가정위탁아동 양육비 인상

소년소녀가정 및 가정위탁아동 양육비 인상을 통해 보호자가 필요한 아동의 복지 증진 및 경제적 안정을 지원합니다.

이전

양육비 : 월 15만원/인

2020년

양육비 : 월 20만원/인

지원대상 : 만 18세 미만의 소년소녀가정 및 가정위탁아동이며, 가정위탁아동은 보호연장을 받은 경우 보호종지 시까지 지원

신청방법 : 주소지 관할 군·구청 아동복지 담당부서에 신청

시행일 : 2020. 1. 1.

문의 : 인천광역시청 아동청소년과 032-440-2882

도담도담 장난감월드 택배서비스 운영

도담도담 장난감월드 택배서비스를 운영합니다. 물리적, 시간적 제약으로 장난감 대여점 방문이 어려운 영유아 가정을 대상으로 인터넷 예약시스템을 접목한 장난감 택배서비스입니다.

택배서비스 이용방법

회원가입 : 기존 도담도담 장난감월드 이용규정과 동일

택배회사 : 일반 시중택배회사 활용(수요자가 원하는 택배회사 활용 가능)

택배비용 : 수요자 부담원칙에 의거 이용자 부담(크기, 무게에 따라 시중가 비용)

이용범위 : 인천광역시 내

택배예약 : 택배발송을 위한 예약은 10~16시까지(화~금)

※ 택배발송 후 취소 5회 이상 시 30일간 택배예약이 불가능함

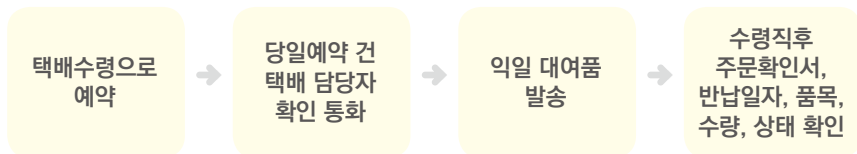
택배발송 : 익일 배송원칙, 금요일 예약 건은 익주 화요일에 발송

※ 택배발송을 통한 대여 후 물품이 반송된 경우 왕복 택배비용은 대여점 운영예산으로 지원하며 해당 회원은 30일간 택배 예약이 불가능함

대여

대여기간 : 택배배송기간을 감안 기존 대여일(14일) + 7일로 이뤄지며, 1회(7일)에 한하여 연장 가능

택배 대여절차

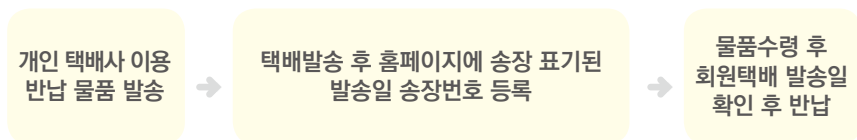


※ 파손/분실의 책임은 회원에게 있으니 대여품 수령직후 주문확인서, 반납예정일, 품목, 수량, 상태 확인 후 이상이 있을 경우 바로 장난감월드 대여점으로 연락 요망

반납

- 이용자는 반납 물품을 택배발송 후 발송내역을 홈페이지에 등록
 - ☒ 택배사 사정으로 인한 반납 지연이 발생할 경우 회원이 등록한 송장 번호, 발송일자와 반납된 물품의 운송장 정보를 기준으로 반납처리
- 대여품을 택배 반납 발송하였더라도 도담도담 장난감월드에 물품이 도착하여 반납 완료 시까지 대여 불가능

택배 반납절차



※ 이용자는 택배 수거하러 오는 기간을 고려하여 반납 예정일 2~3일 전에 택배 수거요청 신청 요망

- 기타 사항은 기존 도담도담 장난감월드 대여점 이용 규정과 동일

문 의 : www.dodamtoys.or.kr

인천광역시 임신·출산지원 서비스



인천광역시 임신 출산지원 서비스

I-Mom 출산축하금 지원(100만원)

지원대상 : 2020년 출생아 ※ 세가지 조건 모두 충족해야함

- 2020.1.1일 이후 출생아로 출생신고를 인천시에 하는 분
- 출생일 현재 부 또는 모가 인천시에 거주(주민등록)하는 분
- 신청일 현재 인천시에 거주(주민등록)하고 있는 분

※2020년 1월 1일 이후 출생아로 출생일 현재 부 또는 모가 인천시에 거주(주민등록)하고 있고, 신청일 현재까지 인천시에 거주(주민등록)하며, 출생신고를 부 또는 모의 거주지(인천시) 하는 분

지원내용 : 출산축하금 지원(100만원), 탄생축하카드 발송

신청기한 : 출생신고일로부터 90일 이내

지급시기 : 신청일로부터 30일 이내(지급일정변동가능)

☒ 군,구청에서 출생신고시 거주지 읍,면,동 주민센터에서 신청하여야 함

문 의 : 미추홀 콜센터(국번없이 120 / 휴대전화 032-120) 및

거주지 읍·면·동 주민센터 또는 군구 보육담당 부서

난임부부 시술비 지원

지원대상 : 중위소득 180%이하 및 기초생활보장수급자 및 차상위계층

- 법적 혼인상태에 있는 난임부부 지원(사실혼 포함)

2020년 기준중위소득 180% 이하 판정 기준표

(단위 : 원)

| 가구원수 | 기준중위소득 (180%) | 건강보험료 본인부담금(고지금액 기준) | | |
|------|------------------|----------------------|---------|---------|
| | | 직장가입자 | 지역가입자 | 혼합 |
| 2인 | 5,386,000 | 180,237 | 185,031 | 183,101 |
| 3인 | 6,967,000 | 233,076 | 249,194 | 237,652 |
| 4인 | 8,549,000 | 286,647 | 308,952 | 298,124 |

※건강보험료 본인부담금 : 노인장기요양보험료 미포함 금액임

지원내용 : 체외수정 및 인공수정 시술비 중 전액본인부담금, 일부본인부담금,

비급여3종(배아동결비, 유산방지제, 착상보조제)

지원횟수 : 총 17회 / 체외수정 12회(시선패아 7회, 동결배아 5회), 인공수정 5회

지원금액 : 시술비 1회당 최대 110만원 범위 내

문 의 : 거주지 관할 보건소

권역 난임·우울증 상담센터 운영

지원대상 : 난임부부, 임신부, 가임여성 등

지원내용 : 심리상담 및 정서적지지 프로그램 운영, 난임 및 임신·출산 관련 정신건강에 대한 정보제공 등

문 의 : 인천광역시 권역 난임·우울증 상담센터(☎460-3269)

Non stop 출산장려사업

분만의료서비스

지원대상 : 인천시민중 기준중위소득 180%이하 및 의료급여 수급권자

지원내용 : 의료비지원(가족보건의원에서 분만 했을 경우에만 지원)

| 구분 | 입원기간 | 비고 |
|------|-------|---|
| 자연분만 | 3박 4일 | 병실 : 1인실(모자동실) 신생아검사 : 혈액형, 선천성대사이상(53종), 난청 산모관리 : 유방마사지, 좌욕, 모유수유 등 |
| 수술분만 | 5박 6일 | |

☒ 소득기준(맞별이는 부부합산금액, 태아는 가구원수 포함) / 장기요양보험료 비포함

| 가구원수 | 기준중위소득 (180%) | 건강보험료 본인부담금(고지금액기준) | | |
|------|------------------|---------------------|---------|---------|
| | | 직장가입자 | 지역가입자 | 혼합 |
| 2인 | 5,386,000 | 180,237 | 185,031 | 183,101 |
| 3인 | 6,967,000 | 233,076 | 249,194 | 237,652 |
| 4인 | 8,549,000 | 286,647 | 308,952 | 298,124 |
| 5인 | 10,130,000 | 343,406 | 358,522 | 368,580 |
| 6인 | 11,711,000 | 402,261 | 426,790 | 437,059 |
| 7인 | 13,301,000 | 471,545 | 495,914 | 519,517 |
| 8인 | 14,892,000 | 519,517 | 544,044 | 602,065 |

- 둘째아 이상, 분만취약자 산모(왕진군), 희귀난치성 질환 산모, 장애인 산모 및 장애 신생아, 쌍생아 이상 출산 가정, 새터민 산모, 결혼이민 산모, 미혼산모 등은 소득 기준에 상관없이 지원 가능

필요서류 : 주민등록등본 1부, 가족관계증명서 부(필요 시), 건강보험료 전월 분 납부 확인서 1부(맞별이 부부일 경우 각 1부), 의료급여수급권자의 경우 수급자증명서, 차상위의 경우 차상위계층 확인서

출산 건강 관리(분만 후) 서비스

지원대상 : 가족보건의원에서 출산한 임산부(출산 후 2~3개월)

(타병원에서 출산한 임산부는 해당되지 않음)

검진항목 : 빈혈, 자궁경부암(정밀), 골밀도, 초음파, 비타민D, 갑상선기능(TSH)검사

신혼부부 건강검진

지원대상 : 인천광역시 3개월 이상 거주 커플 중 첫 아이 임신 전의 커플,

국제결혼 커플, 결혼을 앞둔 예비부부 커플

※남편, 아내 모두 인천시에 주소등록이 되어 있어야 가능

검진항목 : 신체계측, 요(7종), 혈액(6종), A형간염(항체), B형간염(항원, 항체),

성병(VDRL), 생화학(9종), 풍진, 갑상선, 흉부X선 검사

제출서류 : 신분증(본인확인), 주민등록등본 1부(1개월 이내 발행, 현 주소 및 기간 확인),

결혼 증빙서류 및 자료(청첩장, 예식장 계약서 등),

혼인신고를 하지 않은 예비부부는 결혼 증명서류 필요

정관복원수술

대상 : 인천광역시 거주자(만55세 이하) 중 불임시술을 받은 자, 자녀를 희망하는 자



인구보건복지협회 인천지회 운영 “맘맘맘인천”

<http://cafe.naver.com/mammamam>

인천광역시 임신 출산 지원 서비스

I-Mom 건강관리 지원

지원대상 : 임신부 및 영유아, 가임기 여성 등

지원내용

- 임신축하물품 지원 : 임신부크림 또는 보습크림 등
- 모자건강프로그램 : 임신부 건강교실, 요가, 태교, 산후우울증 교실
- 모유수유 장려 프로그램 운영 : 모유수유 교실, 유축기 대여 등

※군구마다 다를 수 있음

문 의 : 거주지 군·구 보건소

인천광역시 임신 출산 지원 서비스

청소년산모 임신 · 출산 의료비 지원

지원대상 : 임신확인서로 임신이 확인된 만18세 이하 산모

지원내용 • 임신 및 출산에 소요되는 의료비 중 본인부담금 지원

• 출산일로부터 1년 이내 영유아 진료비 및 약제 구입 비용 중 본인부담금 지원

지원금액 : 임신 1회당 120만원 범위 내

지원기간 : 바우처 카드 수령 후부터 분만예정일 이후 1년까지

지원방법 : 국민행복카드로 결제

문 의 : 거주지 관할 보건소

인천광역시 임신 출산 지원 서비스

고위험 임산부 의료비 지원

지원대상 : 기준 중위소득 180%이하 가구 중 19대 고위험 임신 질환으로 진단받고
입원치료를 받은 자

조기진통, 분만관련 출혈, 중증 임신중독증, 양막의 조기파열, 태반조기박리,
전치태반, 절박유산, 양수과다증, 양수과소증, 분만전 출혈, 자궁경부무력증,
고혈압, 다태임신, 당뇨병, 대사장해를 동반한 임신과다구토, 신질환, 심부전,
자궁내 성장제한, 자궁 및 자궁의 부속기 질환

지원내용 : 고위험 임산부 입원치료비 중 급여의 전액본인부담금 및 비급여 진료비의
90%지원(1인당 300만원까지)

- 상급병실입원료 차액, 환자 특식, 한방치료관련 비급여 등 제외

신청기간 : 분만일로부터 6개월 이내

문 의 : 거주지 관할 보건소

산모신생아 건강관리 지원

지원대상 • 중위소득 100%이하 출산가정

- 산모 또는 배우자가 생계, 의료, 주거, 교육급여 수급자 또는 차상위 계층에 해당하는 가정

☒ 예외지원 : 셋째아 이상 출산가정, 희귀난치성질환 산모, 미혼산모, 장애인 산모 및 장애 신생아, 쌍태아 이상 출산가정, 새터민 산모, 결혼이민자 산모, 둘째아 이상 출산가정(소득기준 120%이하), 분만 취약지 산모(옹진군)

2020년 기준중위소득 100% 이하 판정 기준표

(단위 : 원)

| 가구원수 | 기준중위소득 (100%) | 건강보험료 본인부담금(고지금액기준) | | |
|------|------------------|---------------------|---------|---------|
| | | 직장가입자 | 지역가입자 | 혼합 |
| 2인 | 2,992,000 | 100,050 | 85,837 | 100,076 |
| 3인 | 3,871,000 | 129,924 | 121,735 | 131,392 |
| 4인 | 4,749,000 | 160,546 | 160,865 | 162,883 |

※건강보험료 본인부담금 : 노인장기요양보험료 미포함 금액임

2020년 기준중위소득 120% 이하 판정 기준표

(단위 : 원)

| 가구원수 | 기준중위소득 (120%) | 건강보험료 본인부담금(고지금액기준) | | |
|------|------------------|---------------------|---------|---------|
| | | 직장가입자 | 지역가입자 | 혼합 |
| 2인 | 3,590,000 | 120,068 | 107,954 | 121,451 |
| 3인 | 4,645,000 | 156,170 | 155,683 | 158,243 |
| 4인 | 5,699,000 | 192,080 | 199,256 | 195,200 |

※건강보험료 본인부담금 : 노인장기요양보험료 미포함 금액임

지원내용 : 산모신생아 건강관리사 파견 이용권(5~25일 바우처) 지급

신청기한 : 출산 예정일 40일 전부터 출산일로부터 30일까지

신청방법 • 방문산모의 주민등록 주소지 관할 시·군·구 보건소

- 온라인'복지로' 온라인신청 [바로가기 새창] PC에서만 신청가능

문 의 : 거주지 관할 보건소, 보건복지상담센터(129)

산모신생아 건강관리서비스“본인부담금” 지원

- 지원대상**
- 중위소득 100%이하 출산가정
 - 산모 또는 배우자가 생계,의료,주거,교육급여 수급자 또는 차상위계층에 해당하는 가정

☒ 예외지원 : 셋째아 이상 출산가정, 희귀난치성질환 산모, 미혼산모, 장애인 산모 및 장애 신생아, 쌍태아 이상 출산가정, 새터민산모, 결혼이민자 산모, 둘째아 이상 출산가정(소득기준 120%이하), 분만 취약지 산모(옹진군)

2020년 기준중위소득 100% 이하 판정 기준표

(단위 : 원)

| 가구원수 | 기준중위소득 (100%) | 건강보험료 본인부담금(고지금액기준) | | |
|------|------------------|---------------------|---------|---------|
| | | 직장가입자 | 지역가입자 | 혼합 |
| 2인 | 2,992,000 | 100,050 | 85,837 | 100,076 |
| 3인 | 3,871,000 | 129,924 | 121,735 | 131,392 |
| 4인 | 4,749,000 | 160,546 | 160,865 | 162,883 |

※건강보험료 본인부담금 : 노인장기요양보험료 미포함 금액임

2020년 기준중위소득 120% 이하 판정 기준표

(단위 : 원)

| 가구원수 | 기준중위소득 (120%) | 건강보험료 본인부담금(고지금액기준) | | |
|------|------------------|---------------------|---------|---------|
| | | 직장가입자 | 지역가입자 | 혼합 |
| 2인 | 3,590,000 | 120,068 | 107,954 | 121,451 |
| 3인 | 4,645,000 | 156,170 | 155,683 | 158,243 |
| 4인 | 5,699,000 | 192,080 | 199,256 | 195,200 |

※건강보험료 본인부담금 : 노인장기요양보험료 미포함 금액임

- 본인부담금 일부비용 : 단태아 16만원, 쌍태아 26만원, 장애산모 30만원 범위 내
- 셋째아 이상 2주간 전액지원 : 74,000~826,000원 범위 내

지원내용 : 산모신생아 건강관리서비스 가격 중 본인부담금 일부비용 및 셋째 아 이상 2주간 전액 지원

신청기간 : 서비스 종료 후 30일 이내

신청방법 : 관할 보건소에 방문하여 신청

문 의 : 거주지 관할 보건소

선천성대사이상검사 및 환아관리

지원대상 : 2020년 출생아(중위소득 180%이하 가정) 및 만 19세 미만 선천성대사 이상 환아 ※ 환아지원은 소득기준 없음

☒ 예외기준 : 다자녀(2명 이상)가구 소득수준 관계없이 지원

지원내용 • 검사비 지원

선별 검사비(1인당 2~5만원), 정밀검사비(7만원 범위 내)

• 환아관리 지원

특수조제분유·저단백식품 지원, 선천성 갑상선기능저하증 의료비 (25만원 범위 내)

문 의 : 거주지 관할 보건소

미숙아 및 선천성 이상아 의료비 지원

지원대상 : 기준 중위소득 180%이하 가구

- **미숙아** 임신 37주 미만 또는 2.5kg미만의 출생아 중 24시간 이내 긴급한 수술 또는 치료가 필요하여 신생아 중환자실에 입원 치료한 환아

- **선천성이상아** 출생 후 28일 이내 의료기간에서 질병코드가 Q로 시작하는 선천성 이상아로 진단받은 환아

☒ 예외기준 : 다자녀(2명 이상)가구 소득수준 관계없이 지원

2020년 기준중위소득 180% 이하 판정 기준표

(단위 : 원)

| 가구원수 | 기준중위소득 (180%) | 건강보험료 본인부담금(고지금액기준) | | |
|------|------------------|---------------------|---------|---------|
| | | 직장가입자 | 지역가입자 | 혼합 |
| 2인 | 5,386,000 | 180,237 | 185,031 | 183,101 |
| 3인 | 6,967,000 | 233,076 | 249,194 | 247,652 |
| 4인 | 8,549,000 | 286,647 | 308,952 | 298,124 |

※건강보험료 본인부담금 : 노인장기요양보험료 미포함 금액임

지원내용 : 진료비 영수증에 기재된 의료비의 급여 중 전액본인부담금 및 비급여

- **미숙아** 출생 시 체중에 따라 1천만원 범위 내 지원

- **선천성이상아** 최고 5백만원 범위 내 지원

신청기간 : 퇴원일로부터 6개월 이내

신청방법 : 환아의 부모가 주소지 관할 보건소로 신청

문 의 : 거주지 관할 보건소, 보건복지부 상담센터(129)

선천성 난청검사 및 보청기 지원

- 지원대상**
- **검사비** : 기준중위소득 180%이하 출산가정
 - **보청기 지원** : 기준중위소득 180%이하 가구 중 난청검사 결과 난청으로 확진받은 만 2세 이하(36개월 미만) 영유아

☑ 예외기준 : 다자녀(2명 이상)가구 소득수준 관계없이 지원

2020년 기준중위소득 180% 이하 판정 기준표

(단위 : 원)

| 가구원수 | 기준중위소득 (180%) | 건강보험료 본인부담금(고지금액기준) | | |
|------|------------------|---------------------|---------|---------|
| | | 직장가입자 | 지역가입자 | 혼합 |
| 2인 | 5,386,000 | 180,237 | 185,031 | 183,101 |
| 3인 | 6,967,000 | 233,076 | 249,194 | 247,652 |
| 4인 | 8,549,000 | 286,647 | 308,952 | 298,124 |

※건강보험료 본인부담금 : 노인장기요양보험료 미포함 금액임

- 지원내용**
- **검사비 지원** : 청각선별검사비(5~25천원) / 확진검사비(7만원 범위 내)
출생일 기준 1년 이내 신청
 - **보청기 지원** : 난청 확진 영유아 1명당 1개의 보청기 지원

신청방법 : 부모가 주소지 관할 보건소로 신청

문 의 : 거주지 관할 보건소, 보건복지부 상담센터(129)

의료급여 수급권자 영유아 건강검진 지원

지원대상 : 만6세 미만 영유아(의료급여 수급권자)

지원내용 : 의료급여수급권자 영유아 건강검진비 지원

검진시기 : 4/9/18/30/42/54/66개월

검진항목 : 성장·발달이상, 비만, 안전사고, 영아돌연사증후군, 청각·시각이상, 치아
우식증 등

문 의 : 거주지 관할 보건소

영·유아 발달장애 정밀검사비 지원 사업

지원대상 : 당해연도 영유아건강검진 대상자 중 의료급여수급권자, 차상위계층, 건강보험료 하위50% 이하인 자로 영유아 검진결과 "심화평가 권고"로 통보 받은 자(기존진단자제외)

지원내용 : 발달장애 정밀진단에 필요한 기본검사 항목에 따른 검사비용
(법정보인부담금 및 비급여 항목만 지원, 장애인진단서 발급비용, 상급병실료차액, 특진비 등은 제외)

- 의료급여수급권자, 차상위계층 : 최대 40만원
 - 건강보험료 부과액 하위 50%이하인자(차상위 제외) : 최대20만원
- ☒ 검사실패 및 재검으로 인해 여러번 검사를 실시한 경우에도 검사비용은 1회만 인정

문의 : 거주지 관할 보건소

저소득층 기저귀·조제분유 지원

지원대상 • 기저귀 : 기초생활보장, 차상위계층, 한부모가족 자격보유가구의 영아(0~24개월), 기준중위소득 80%이하의 장애인 가구, 기준중위소득 80%이하의 다자녀 가구

- 조제분유 : 기저귀 지원대상자 중 산모가 사망 또는 질병(AIDS, 항암치료 등)으로 모유수유가 불가능한 경우 또는 아동복지시설, 공동생활가정, 가정위탁아동, 입양대상 아동, 한부모(부자·조손)가정

지원내용 : 영아의 월령이 24개월 미만 해당 기간 동안 기저귀 및 조제분유 구입비 지원

지원방법 : 국민행복카드로 결제(3개월 단위로 지급)

신청기간 : 영아 출생 후 만 24개월이 되는 날의 전날까지

문의 : 영아의 주민등록 주소지 관할 보건소, 읍면동 주민센터, 복지로

육아코디네이터 사업 지원

육아코디네이터란

육아경험이 있는 시민을 선발하여 육아·보육관련 양성과정을 이수한 후 육아상담 및 정보를 제공해주는 분

지원대상 : 인천시 거주 임신부, 출산가정, 맞벌이 부부 가정 등

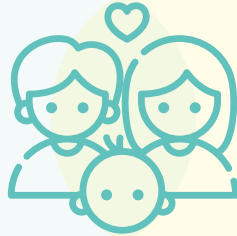
지원내용

- 상담지원 - 임신·출산·육아상담 및 자녀 연령별 양육 조언
- 정보제공 - 어린이집 찾기, 영유아 이용시설, 복지 바우처 등
- 기타지원 - 각종 지원사업 안내 등

문 의 : 거주지 관할 군·구 출산업무 담당 부서 방문 또는 전화 상담



인천광역시 양육지원 서비스



인천광역시 양육지원 서비스

육아종합지원센터

육아종합지원센터가 무엇인가요?

육아종합지원센터는 보육에 관한 정보의 수집·제공 및 상담 등을 제공하기 위하여 보건복지부 장관과 지방자치단체의 장이 설치·운영하는 육아지원전문기관입니다.

육아종합지원센터에서는 무엇을 하나요?



어린이집을 지원합니다

보육컨설팅, 보육교직원 상담 및 교육, 아동학대예방교육, 대체교사 지원 및 관리, 취약보육 지원 및 관리



가정양육을 지원합니다

초기부모 양육상담, 부모교육, 영유아 놀이공간 및 프로그램 제공, 장난감 및 도서 대여 서비스, 시간제 보육서비스 제공

어떻게 이용할 수 있나요?

회원가입 없이 누구나 자유롭게 방문하여 이용할 수 있으나 회원 가입을 할 경우 더 많은 서비스를 이용할 수 있습니다

인천광역시육아종합지원센터 부모교육 과정은 어떻게 되나요?

| 과목 | 내용 |
|---------------------------------------|--|
| ① 클로버 부모교육 | <ul style="list-style-type: none"> 나, 아이, 가족, 이웃을 주제로 각 주제별 2회기 부모대상 교육 진행 아이와의 바람직한 대화법, 성격검사 및 나의 가치 찾기, 긍정적 가족 소통법, 아이와 함께하는 부모-자녀 체험활동 등 |
| ② 존중 받는 아이, 함께 크는 부모 (자녀권리존중) | <ul style="list-style-type: none"> 사례별(20개) 자녀의 권리를 존중하는 양육·훈육·상호작용 방법 교육 |
| ③ 아동학대 0% 가족행복 100% (아동학대예방교육) | <ul style="list-style-type: none"> 가정 내 아동학대예방을 위한 양육방법 교육 |
| ④ 우리집 놀이환경은? (가정내놀이환경점검) | <ul style="list-style-type: none"> 자녀 연령에 적합한 놀이 환경 조성 방법 제시 |
| ⑤ 발견! 아이 강점, 키움! 가족놀이 (영유아발달이해) | <ul style="list-style-type: none"> 자녀 강점에 따른 놀이방법, 상호작용법 안내 |
| ⑥ 자녀 놀이에 어떻게 참여하나요? (부모양육태도 점검) | <ul style="list-style-type: none"> 부모의 자녀 놀이 참여태도 점검 및 놀이행동 촉진 방법 안내 |
| ⑦ 양육 스트레스 관리 부모교육 | <ul style="list-style-type: none"> 양육 스트레스를 점검해보고 스트레스 요인에 따라 4가지 모듈의 워크숍에 참여하여 적절한 스트레스 관리를 통한 긍정적인 양육 지원 |

신청방법에 대해 알아보까요?

관내 육아종합지원센터 홈페이지

- 인천광역시육아종합지원센터 www.incheon.childcare.go.kr
- 인천광역시부모다움홈페이지 www.bumo.iccic.or.kr
- 인천계양구육아종합지원센터 www.gyboyuk.go.kr
- 인천미추홀구육아종합지원센터 www.nccic.or.kr
- 인천부평구육아종합지원센터 www.jbpeducare.or.kr
- 인천서구육아종합지원센터 www.isscc.or.kr
- 인천연수구육아종합지원센터 www.ys-scc.com

우리 동네 육아종합지원센터 전화번호

- 인천광역시육아종합지원센터 032)431-4606~8
- 인천계양육아종합지원센터 032)556-5712~4
- 인천미추홀구육아종합지원센터 032)884-0756
- 인천부평구육아종합지원센터 032)361-8653~4
- 인천서구육아종합지원센터 032)568-7234
- 인천연수구육아종합지원센터 032)715-8262

인천광역시 양육지원 서비스

시간제보육

시간제 보육이 무엇인가요?

가정양육을 하는 경우에도 지정된 서비스 제공기관(어린이집, 육아종합지원센터 등)에서 시간단위로 보육서비스를 이용하고 이용한 시간만큼 보육료를 지불하는 보육서비스입니다.

이용절차 및 방법에 대해 알아볼까요?

STEP 1 아동등록

인터넷 이용 시(이용자 본인)

임신육아종합포털 아이사랑 PC 또는 모바일에서 회원가입(공인인증서 등록) 및 시간제보육 아동등록 완료필수

관리/제공기관 방문 시

- 1 「시간제보육 아동등록 신청서 및 개인정보 동의서」서식을 다운로드(임신육아종합포털 아이사랑 ▶ 어린이집 ▶ 시간제보육사업)받아 작성
- 2 신분증(확인 후 반환)과 증빙서류(가족관계증명서, 주민등록등본 등)는 원본을 준비하여 방문

☒ 시간제보육 제공기관 및 시도육아종합지원센터에서 아동등록 가능

STEP 2

예약

임신육아종합포털 아이사랑(PC/모바일) 또는
전화예약 1661-9361

- ☑ 온라인예약은 1일 전까지, 전화예약은 당일 15시까지 가능합니다.
- ☑ 관리/제공기관에서 아동등록을 진행한 경우, 예약은 전화예약으로만 가능합니다.

STEP 3

이용

운영시간 : 평일(월~금)

오전 9시 ~ 오후 6시

※ 서비스 제공기관에서 예약한 시간만큼 이용합니다.

STEP 4

결제

이용할 때마다 아이행복카드로 결제

※ 시간제보육 비용은 예약한 시간을 기준으로 자동 계산되며, 정부지원금은 실제 이용한 시간에 대해서만 지원됩니다.

※ 기존 아이사랑카드 사용 가능합니다.

이용정보에 대해 알아볼까요?

| 구분 | | 지원내용 |
|------|--------|-------------------|
| 이용대상 | | 6개월~36개월 미만 영아 |
| 지원대상 | | 양육수당 수급자인 가정양육 가구 |
| 지원시간 | | 원 80시간 |
| 보육료 | 정부 지원금 | 시간당 3천원 |
| | 본인 지원금 | 시간당 1천원 |

- ☑ 보육료 또는 유아학비를 지원받는 아동이 시간제보육만을 이용할 경우에는 전액 본인 부담. 예약 취소 및 변경 시 별점이 부과될 수 있으므로 이용 시 유의하시기 바랍니다.
- ☑ 예약시간 연장은 예약종료 20분전까지만 가능하며, 당일 예약변경은 대표전화(1661-9361)를 통하여서만 가능합니다.
- ☑ 예약취소 및 변경에 따른 벌점부와 상세기준은 임신육아종합포털아이사랑(PC/모바일)에서 확인 가능합니다.

우리동네 제공기관 리스트 2020.3 기준



| | 해당구 | 유형 | 어린이집명 | 시간제 보육반 (개) | 주소 | 전화번호 | 관리 기관 |
|----|-----|-------------|------------------|-------------------|---|----------|--------------------------------|
| 1 | 중구 | 국공립 | 구립하늘어린이집 | 1 | 운남동 운중로 21번길 11 (한국전력공사 인근) | 747-0886 | 인천 센터 431 -460 5~9 |
| 2 | 동구 | 국공립 | 금창어린이집 | 1 | 금곡동 금곡로 49 (동구청 인근) | 765-1100 | |
| 3 | 남동구 | 민간 (공공형) | 사과나무어린이집 | 1 | 간석동 석산로 207 12-9 (인구보건협회, 올리브아울렛 인근) | 424-7070 | |
| 4 | | 민간 | 현대동화나라어린이집 | 2 | 구월로 65 현대홈타운 아파트 관리동 | 425-7773 | |
| 5 | | 민간 | 만수꿈나무어린이집 | 1 | 남동구 백범로 206번길 52 | 299-2233 | |
| 6 | | 민간 | 홀츠엔키즈어린이집 | 1 | 남동구 논고개로68번길 49 현대힐스테이트아파트 관리동 | 441-0804 | |
| 7 | | 민간 | 간석LH1단지어린이집 | 1 | 남동구 백범로 294번길 15 인천간석 LH1블럭내 | 425-1960 | |
| 8 | | 국공립 | 서창행복나무어린이집 | 1 | 남동구 운연천로 11 서창행복주택 | 461-7942 | |
| 9 | | 국공립 | 구립은행나무 어린이집 | 1 | 계산동 여사대로 4 (계산역, 부평초교 인근) | 541-1004 | |
| 10 | 계양구 | 가정 | 즐거운어린이집 | 2 | 동양동 동양로 100-1 한진해모로 A 304동 103호(당산초교 인근) | 543-0070 | |
| 11 | | 민간 | 예코숲어린이집 | 1 | 계양구 안남로 466번길 5-1 | 561-5031 | |
| 12 | 남구 | 국공립 | 개나리어린이집 | 1 | 학익동 재념이길 19번길 18 (인천 지방법원 인하대 인근) | 863-5302 | |
| 13 | | 국공립 | 도화보듬이나눔이 어린이집 | 1 | 도화동 장고개로 50번길 19 (인천 비즈니스고교 인근) | 861-5802 | |
| 14 | | 법인 | 애향어린이집 | 1 | 남구 도화동 석정로329번길 32 (대화초등학교 인근) | 873-3731 | |
| 15 | | 민간 | 밝음어린이집 | 1 | 길파로 29번길 9 | 872-2412 | |
| 16 | | 법인 | 문학어린이집 | 1 | 미추홀구 문학길 136 | 424-4892 | |

| | 해당구 | 유형 | 어린이집명 | 시간제 보육반 (개) | 주소 | 전화번호 | 관리 기관 |
|----|-----|-------------|------------|-------------------|---|----------|--------------------------------|
| 17 | 부평구 | 국공립 | 부개3동어린이집 | 1 | 부개3동 충선로 124-3 (부광중학교 인근) | 505-8685 | 인천 센터 431 -460 5~9 |
| 18 | | 국공립 | 목련어린이집 | 1 | 산곡동 길주로 367 2층 (백마장사거리 인근) | 517-0320 | |
| 19 | 서구 | 국공립 | 가정보금자리어린이집 | 1 | 가정동 봉오재3로 14 가정보금자리 3단지 313동 1층 (인천아시아드주경기장 인근) | 566-3101 | |
| 20 | | 국공립 | 신현어린이집 | 1 | 인천광역시 서구 새오개로54번길 11 (신현동) | 577-4644 | |
| 21 | | 민간 | 예원비아제어린이집 | 1 | 서구 탁옥로 97번길 16-6 | 563-5085 | |
| 22 | | 민간 | 숲자연어린이집 | 1 | 서구 건지로 367번길 11(가좌동) | 573-1470 | |
| 23 | 연수구 | 민간 (공공형) | 사랑별 어린이집 | 1 | 동춘동 청능대로 124 동아금호A 111-102 (연수구청 인근) | 822-3345 | |
| 24 | | 가정 | 아기둥지어린이집 | 1 | 송도웰카운티 4단지 401-102 (지식정보단지역 인근) | 831-8531 | |
| 25 | | 가정 | 솔기샘어린이집 | 1 | 옥련동 한나루로79번길 11 백산A 102-101 ((구)송도유원지 인근) | 212-2355 | |
| 26 | | 가정 | 푸른솔밭어린이집 | 1 | 연수구 청능대로 175 107동 102호(연수동, 연수우성1차아파트) | 817-1008 | |
| 27 | | 가정 | 리틀하우스어린이집 | 1 | 연수구 원인재로 81 103동 101호 (동춘동, 삼성력키아파트) | 245-8130 | |
| 28 | | 민간 | 경인어린이집 | 1 | 연수구 넘말로 67(선학동) | 821-0671 | |

인천광역시 맞춤형 부모교육 및 부모-자녀 체험 프로그램

인천광역시육아종합지원센터 맞춤형 부모교육 및 부모-자녀 체험 프로그램 과정은 어떻게 되나요?

| 과목 | 내용 |
|---|--|
| 인천광역시 맞춤형 부모교육 '인아놀자(인천은 아이와 놀면서 자란다)' | <ul style="list-style-type: none"> • 다양한 예시를 통해 놀이의 전반적인 개념과 영유아 발달에 따른 놀이 방법 소개 등 • 놀이이해 및 놀이실제로 구성된 부모 교육(2회기) |
| 인천광역시 맞춤형 부모-자녀 체험 프로그램 '안독이와 함께 배우는 아이사랑안전1. 스마트폰 안전' | <ul style="list-style-type: none"> • 스마트폰 과의존 개념 소개 및 우리 가족 과의존 정도 파악 등 • 스마트폰 과의존과 관련한 학습과 활동을 병행한 부모-자녀 체험 프로그램(2회기) |

신청방법에 대해 알아보까요?

- 인천광역시육아종합지원센터 www.incheon.childcare.go.kr
- 인천광역시부모다움홈페이지 www.bumo.iccic.or.kr
- 아이사랑꿈터 홈페이지 www.kkumteo.or.kr (5월 中 구축)



정부미지원 어린이집 부모부담보육료 지원

대 상 : 정부미지원 어린이집 이용 아동 2020년 보건복지부 보육사업안내(부록 p95)에 의한 법정 저소득층 아동

지원시점 : 2020. 1월부터

부모부담보육료 지원기준 : (3세) 58,000원 , (4~5세) 44,000원

※ 법정저소득층 아동의 경우 부모부담보육료(이용차액) 100% 지원(2020. 3월부터)

※ 다자녀가정의 셋째아 이상 어린이집 이용 영유아의 경우 부모부담 보육료(이용차액) 100% 지원 (2020. 3월부터)

문 의 : 거주지 읍면동 주민센터

법정 저소득층 아동 등 필요경비 지원

대 상 : 2020년 보건복지부 보육사업안내(부록p95)에 의한 법정 저소득층 아동 및 장애아 보육료 지원 대상 아동

지원분야 : 필요경비(보육료, 입학준비금을 제외한 경비)

문 의 : 거주지 읍면동 주민센터



영유아에 대한 건강검진

대 상 : 생후 4개월부터 71개월까지의 영유아를 대상으로 검진시기별로 선정

검사항목 ❶ 문진과 진찰 ❷ 신체계측 ❸ 발달평가 및 상담 ❹ 건강교육 ❺ 구강검진

검진주기 : 건강검진 7회, 구강검진 3회

❶ 생후 4~6개월 ❷ 생후 9~12개월 ❸ 생후 18~24개월 ❹ 생후 30~36개월

❺ 생후 42~48개월 ❻ 생후 54~60개월 ❼ 생후 66~71개월

1차 구강검진(18~29개월), 2차 구강검진(42~53개월), 3차 구강검진(54~65개월)

※ 영유아검진결과 발달장애가 의심되어 정밀평가가 필요하다고 판정받은 의료급여수급권자, 건강 보험료 부과금액 하위 30% 이하인 자에 대하여 평균 20만원의 정밀 검사비 지원(주소지 관할 보건소 문의)

검 진 비 : 무료

문 의 : 국민건강보험공단(www.nhic.or.kr 또는 ☎ 1577-1000)





참고자료

- 정부홈페이지 행정자치부 www.mois.go.kr
보건복지부 www.mohw.go.kr
여성가족부 www.mogef.go.kr

관련홈페이지

- 대한민국 정부포털 www.gov.kr
- 인심육아종합포털 아이사랑 www.childcare.go.kr
- 한국건강가정진흥원 www.kihf.or.kr
- 복지로 www.bokjiro.go.kr
- 국민건강보험공단 www.nhic.or.kr
- 국가평생교육진흥원 www.nile.or.kr
- 인천광역시청 www.incheon.go.kr
- 인천광역시육아종합지원센터 <https://incheon.childcare.go.kr>
- 인천광역시부모다움 <http://bumo.iccic.or.kr>
- 인천계양구육아종합지원센터 www.gyboyuk.go.kr
- 인천미추홀구육아종합지원센터 www.nccic.or.kr
- 인천부평구육아종합지원센터 www.jbpeducare.or.kr
- 인천서구육아종합지원센터 www.isscc.or.kr
- 인천연수구육아종합지원센터 www.ys-scc.com

MEMO



MEMO

